

Hiiliviisas suometsän hoito -hankkeen demonstraatiokohteet

High Levi 2023
4.4.2023

Projektipäällikkö Jussi Laurila

Hiiliviisas suometsän hoito -hanke

- Toteuttajat: Suomen metsäkeskus ja Luonnonvarakeskus
- Toteutusaika: 1.8.2020 – 31.10.2023
- Hankealue: Etelä- ja Keski-Pohjanmaa
- Rahoittaja: Euroopan aluekehitysrahasto, EAKR
- Tuen myöntäjä: Keski- ja Etelä-Pohjanmaan liitot, kunnat ja yritykset
- Tavoite: varmistaa kestävästi tuotetun raaka-aineen saanti ja tehdä tunnetuksi ratkaisuja, joilla voidaan vähentää suometsätalouden ilmasto ja vesistövaikutuksia



Suometsät Suomessa, Etelä- ja Keski-Pohjanmaalla



Soiden osuus metsätalouden maasta:

- Koko maa 34 %
- Etelä-Pohjanmaa 44 %
- Keski-Pohjanmaa 49 %

Soiden osuus kokonaispuustosta:

- Koko maa 24 %
- Etelä-Pohjanmaa 38 %
- Keski-Pohjanmaa 36 %

Yksityiset metsänomistajat ja kuolinpesät, yli 1 ha turvemaata:

- Etelä-Pohjanmaa 25974 kpl
- Keski-Pohjanmaa 7912 kpl

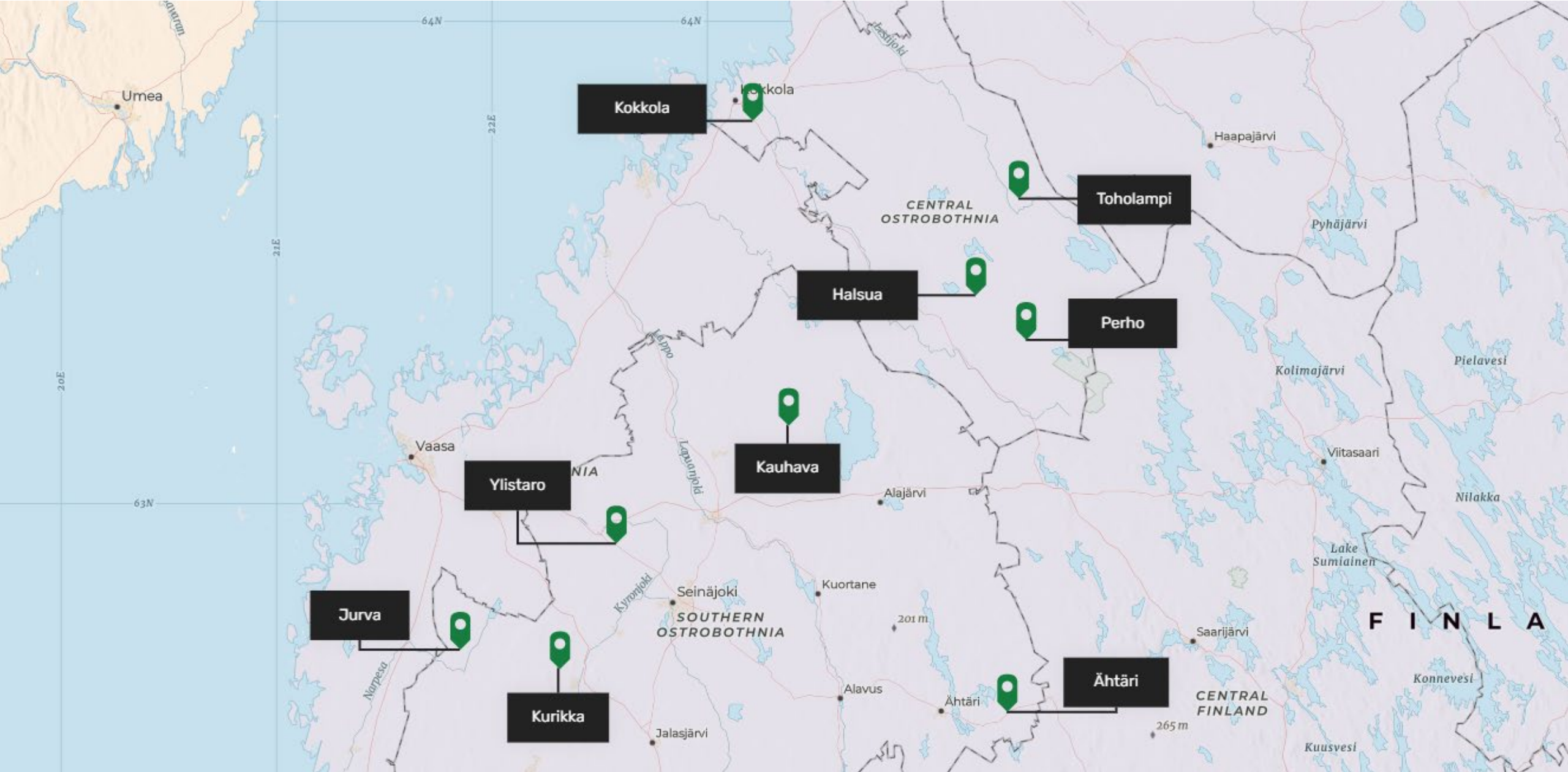


Metsäkeskus

Demonstraatiokohteet

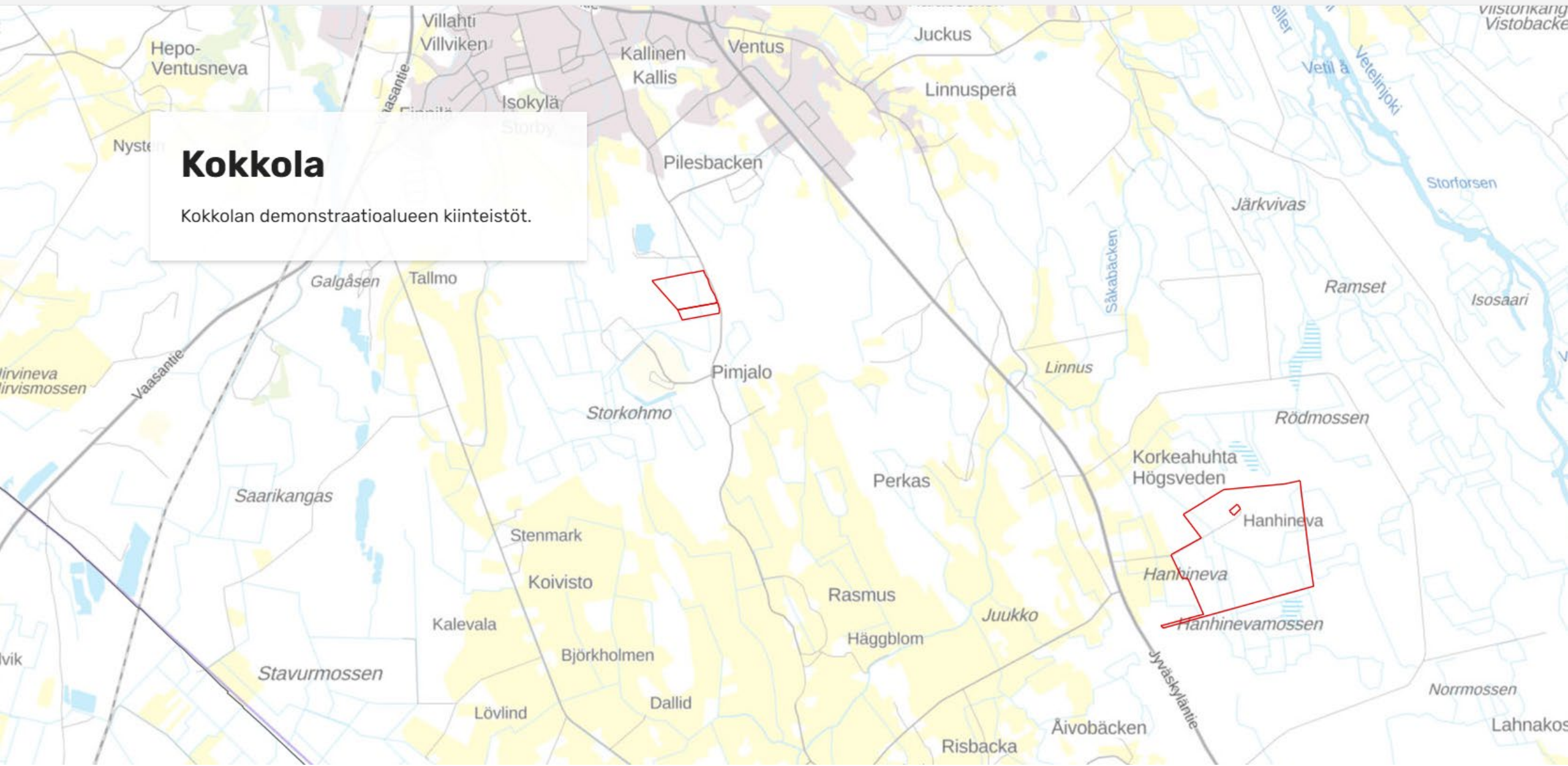
<https://storymaps.arcgis.com/stories/e8522bc5842b46398b0f5ca99818e36e>





Kokkola

Kokkolan demonstraatioalueen kiinteistöt.





Metsänhoidon asiantuntija Tatu Viitasaari Suomen metsäkeskuksesta ja metsätalousinsinööri Ahti Räinen...



Poimintahakkuu alkoi lumisateessa palstan eteläpäästä.



Tutkimusteknikko Jaakko Miettinen Luonnonvarakeskuksesta asentaa tuulilasikameraa hakkuukoneeseen koneenkuljettaj...



Erikoistutkija Paula Jylhä Luonnonvarakeskuksesta kerää konedataa eri hakkutavoista lumisateessa Halvvägs mosseni...



Metsänhoidon asiantuntija Tatu Viitasaari katsoo tyytyväisenä hakkuujälkeä pikku pakkasessa.



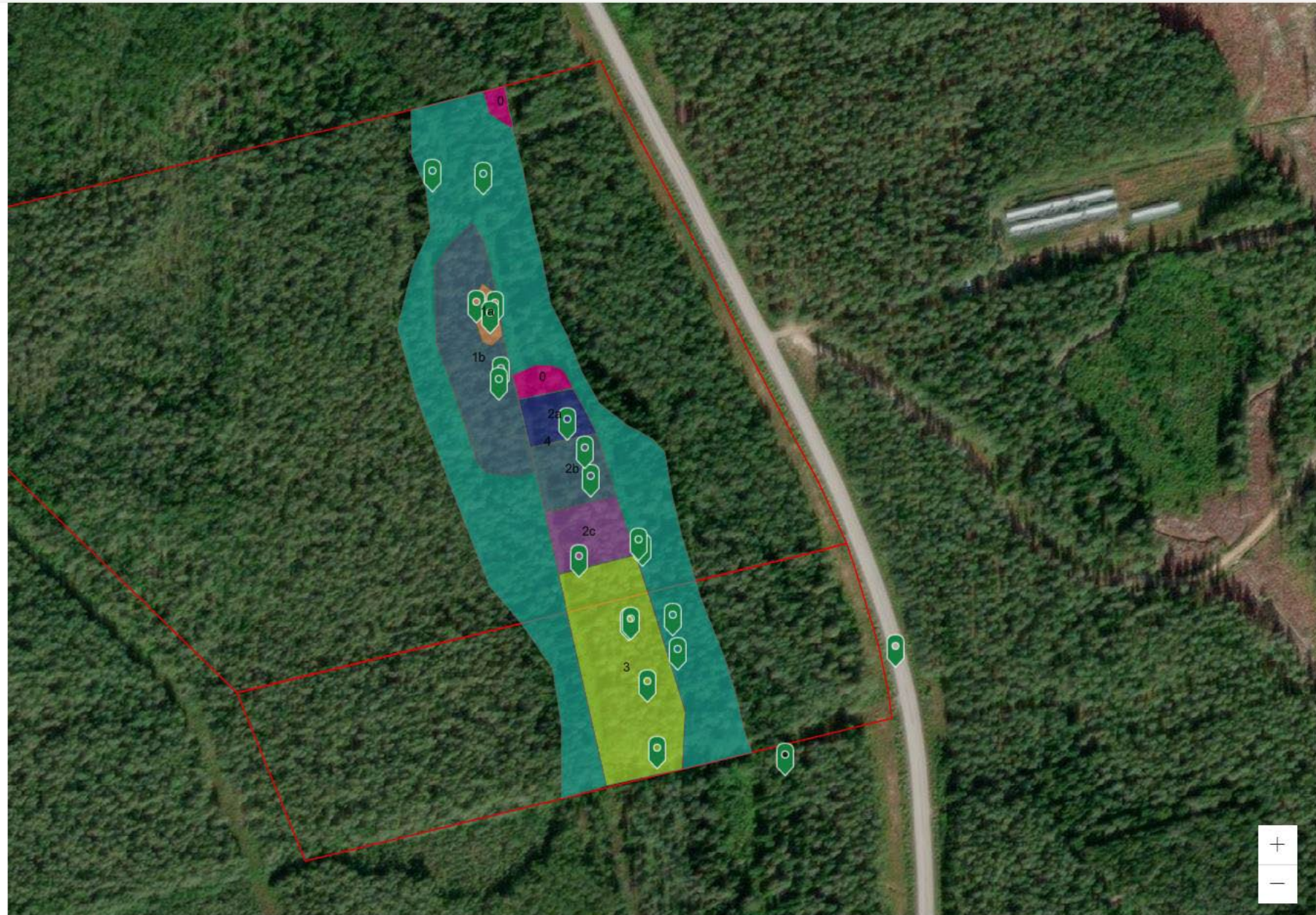
Poimintahakkuut on tehtävä huolella, ettei jäävä puusto vaurioidu.



Metsänhoidon asiantuntija Tatu Viitasaari, tutkija Heikki Korpunen ja tutkimusteknikko Jaakko Miettinen tutkivat...



Järeät puut vaurioittavat helposti jäävää puustoa





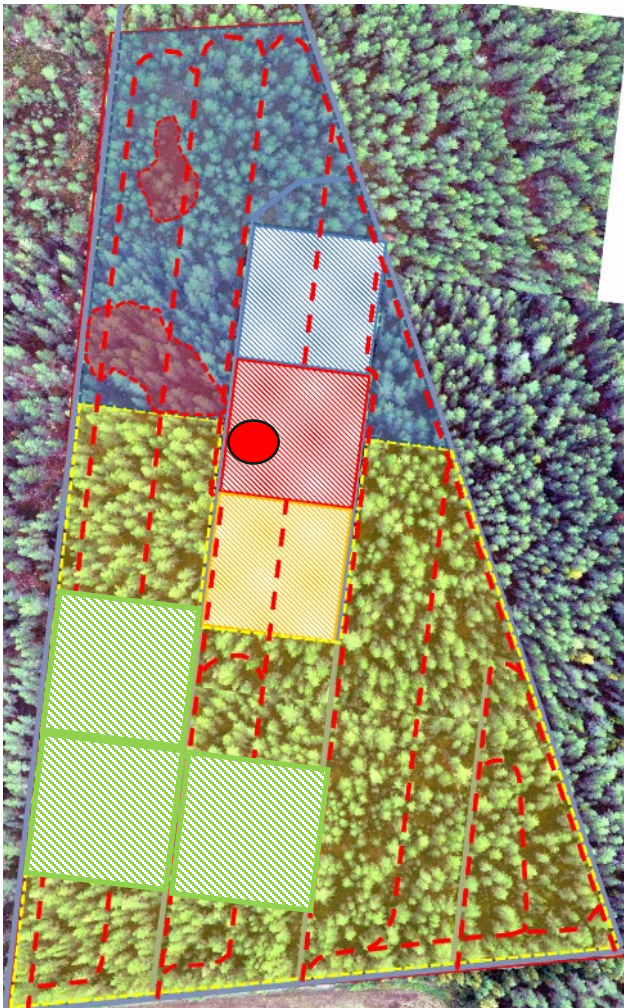




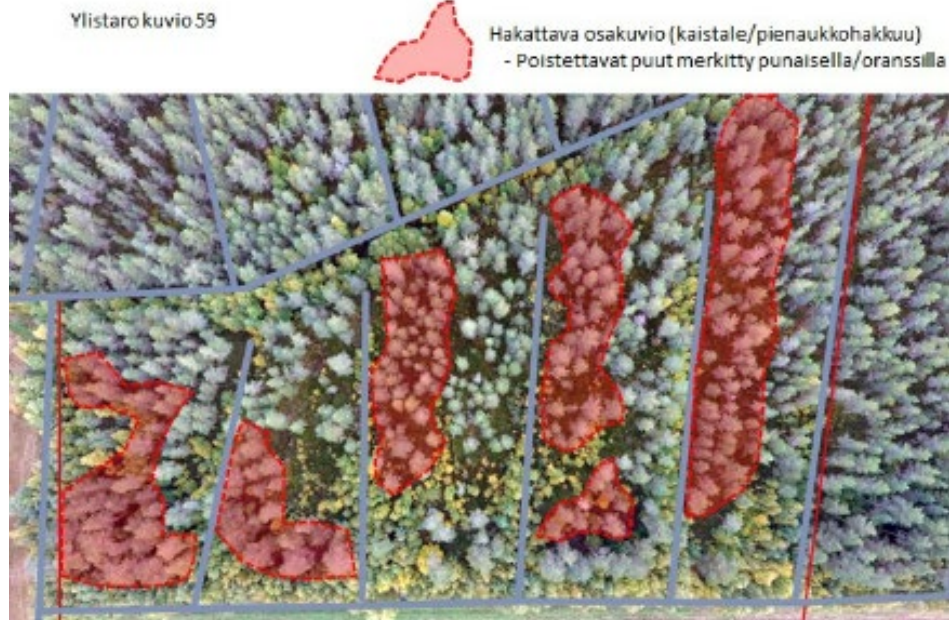




Ylistaro, Kainasto



- Laatuharvennus
- Poimintahakkuu
- Ajoura
- Leimattu laatuharvennusruutu
- Nollaruutu, EI HAKKUUTA
- Leimattu poimintahakkuuruutu
- Leimattu pienaukkohakkuu
- Lannoituskoealaruutu
- Opastaulu





Tilaaja: Näyte No: 1041

 Suomen metsäkeskus
 Huhtalantie 2
 60220 Seinäjoki

 Näytteenottopäivä: 23.2.2021 Metsäntunnus: Varputurvekangas/turve yli 1 m
 Saapumispäivä: 23.2.2021 Metsän sijaintikunta:
 Näytetiedot: Ojat tukossa

 Neulasanalyysi: x Mänty
 Kuusi
 Lehtipuu

Tutkimus:	Tulos	Yksikkö	Ravinnetila	Luokitusrajat
Typpi (N)	5,2	g/kg	Alhainen	< 11,9
Fosfori (P)	1,5	g/kg	Välttävä	1,5-1,6
Kalium (K)	4,1	g/kg	Välttävä	4,0-4,9
Kalsium (Ca)	1,9	g/kg	Alhainen	< 2,5
Magnesium (Mg)	1,5	g/kg	Sopiva	>1,2
Boori (B)	14,9	mg/kg	Sopiva	>8,0
Kupari (Cu)	4,2	mg/kg	Sopiva	>3,5
Sinkki (Zn)	52,7	mg/kg	Sopiva	>50
Mangaani (Mn)	429,2	mg/kg	Ei määritetty	< 600
Rikki (S)	0,9	g/kg	Liian alhainen	< 0,9

Puulajisuhteet %:	100 Mänty - Kuusi - Lehtipuu	
Maapohja:	Kangasmaa Lehtomainen kangas Tuore kangas Kuivahko kangas Kuiva kangas	Turvemaa Karu suo Rehevä suo
Edellinen lannoitus:	Vuosi: - Määrä (kg/ha): - Lannoitelaji: -	
Ojitus:	x On Ei	
Ojanperkaustarve:	x On Ei	
Puuston kehitysluokka:	Taimikko x Nuori kasvatusmetsä Varttunut kasvatusmetsä Uudistuskypsä metsä	
Puuston tiheys:	Harva Normaali x Tiheä	
Puuston kunto:	Terve Sairas	Oireet:
Näyte on otettu:	Ylimmästä oksankiehkurasta Toiseksi tai kolmanneksi ylimmästä oksankiehkurasta Alempaa	



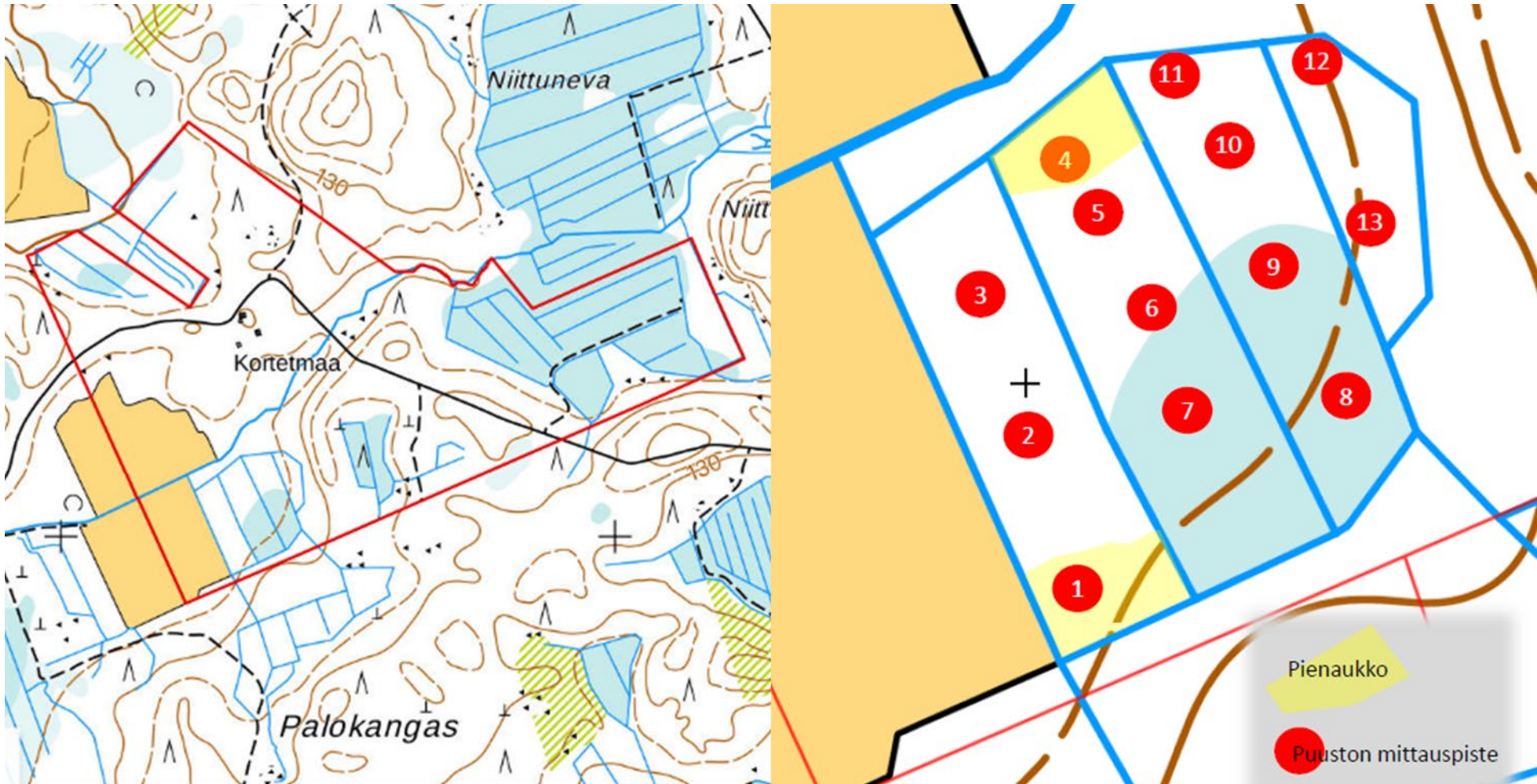








Toholampi, Kortetmaa







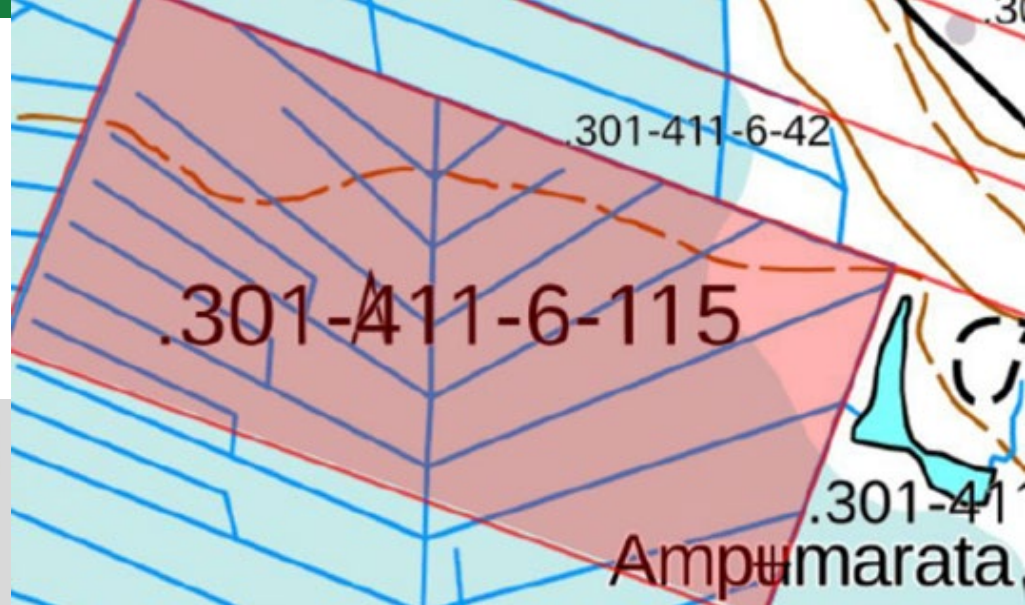








Kurikka, Kiimaneva



Luotto metsäpaikasta esitettävistä hakkuuskaistatyypeistä

Eri muotoiset ja kokoiset kaistaleet tai pienaukot



Männyn ylispuukasvatuksen (kts. Tapion suositus) ja kaistalehakuun yhdistelmä, jossa kaistaleelle jätetään siemenpuita tai siemenpuuryhmiä



Mustikkaturvekankaan kaistale tai pienaukko, joka viljellään kuusen taimilla kääntömättäeseen



Koskemattomaksi jätettävä puustorakenteen ja kasvupaikkatyyppin näyteala



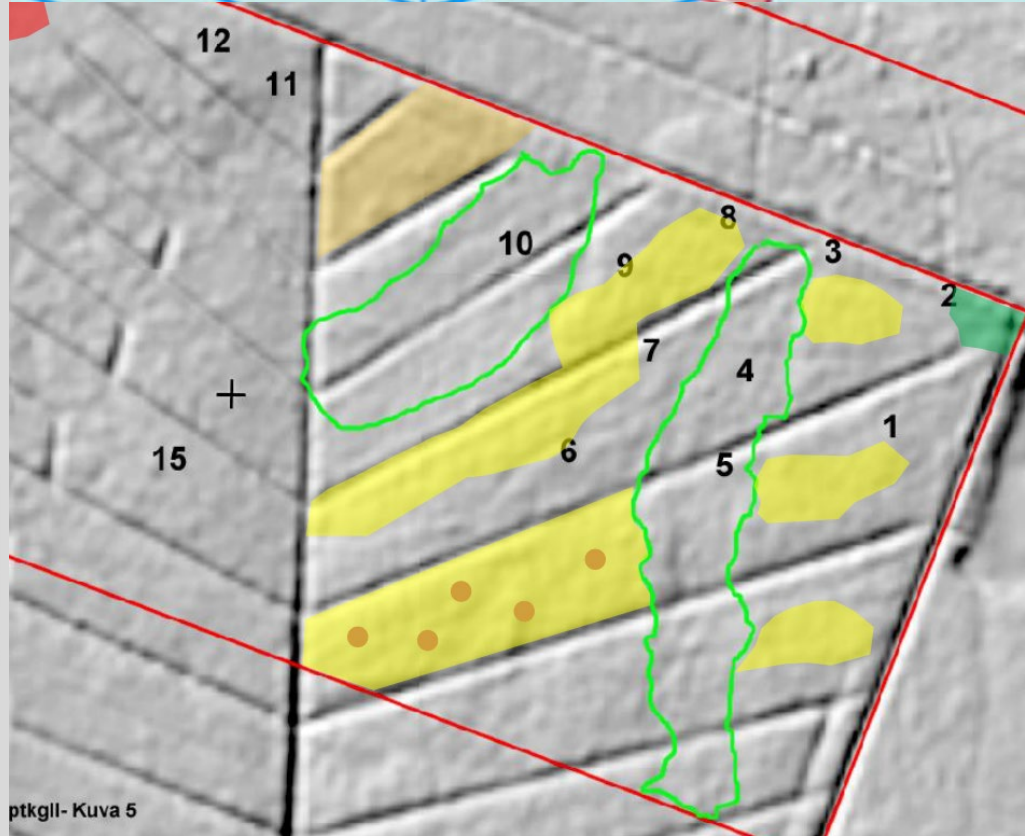
Käsittlemättä jätettävä metsänkasvatuskelvoton osa kuviota

Vihreällä rajauksella on merkitty kuusialikasvosta kasvava ja mänty-hiesvaltapuustoinen kuvio entisillä ruohoisen saranevan ja -rämeen kasvupaikoilla. Näiltä osin voidaan demonstroida alikasvoksen vapauttamista poistamalla valtapuusto kokonaan ja toisaalta myös siirtyminen säännölliseen erikäisrakenteisuuteen alla olevan kuvan mukaan. Viimeksi mainitussa vaihtoehdossa jätetään parhaassa arvokasvuvaiheessa olevia lisävaltapuumäntyjä mutta poistetaan järeimmät männyt ja kaikki vanhat hieskoivut

Lähtötilanne Siirtymävaihe Tavoite



Ampumaradan suunnasta katsoen taaimmaisella alikasvoskuviolla (havaintopiste 10) alikasvoskuusta on harvemmassa ja alikasvos on osittain ryhmittäistä. Alikasvosksettomissa kohdissa jätetään yläharvennettu männikkö. Niissä kohdissa missä alikasvoshieskoivu on hyvälaatusta eikä latvus ole liian pahasti supistunut voidaan sitä vapauttaa eri kokoisin pienaukoin







Metsä



Kevään tapahtumia

- Seminaarit/webinaarit
 - Twitterkurssi Seinäjoella 12.4.2023
 - Suometsien hiilidioksidipäästöt ja puunkorjuu -webinaari 3.5.2023
- Maastoretkeilyt
 - Ylistaro 26.4.2023
 - Kokkola 8.6.2023
 - Perho 14.6.2023
 - Kurikka 24.5.2023

Kiitos mielenkiinnosta!