



Elinkeino-, liikenne- ja
ympäristökeskus

Valvonnan terveiset hevostalouden toimijoille



Anne Koskinen

5.04.2022

Maan kasvukunto on tärkeää

- Ojitus
 - Valtaojien ja rumpujen kunto.
 - Onhan ojissa riittävästi kuivavaraa.
 - Salaojien laskuaukot eivät saa olla tukossa.
 - Salaojien huuhtelut erityisesti happamilla ja ruosteisilla mailla.
 - Investointitukia ELYssä on haettavissa täydennyssalaojitukseen, salaojitukseen, säätösalojituksiin ja säätökasteluun.
 - Peruskuivatustukia ELYssä ojitusyhteisöille ja sopimusojitukseen valtaojien kunnostamista varten.
- Kalkitus
- Pinnan muotoilu
- Viljelykierron monipuolistaminen

Ilmoittaisinko tukihakemusta tehdessä satokasville vai en?

- Kasvikoodit monivuotinen säilörehunurmi/kuivaheinä sekä monivuotinen laidunnurmi ovat satokasveja ja vaativat viljeltyä nurmikasvustoa.
- Jos lohkon kasvukunto on huono, ei siihen kannata lannoite-/kasvinsuojelupanoksia laittaa.
- Jos et laita panoksia, ei lohkolle kannata ilmoittaa tukihakemusta tehdessä satokasvia.
- Vaikka sadonkorjuuvelvollisuutta ei monellakaan kasvilla ole, tulee satokasville ilmoitetulla lohkolla pystyä tekemään normaalit viljelytoimenpiteet sekä pyrkiä markkinakelpoiseen satoon.
- Hyvän viljelytavan laiminlyönnit aiheuttavat tiloille seuraamuksia täydentävien ehtojen vaatimusten kautta.
- Satokasvin vaihtoehtona: Viherlannoitusnurmet, luonnonhoitopellot, monimuotoisuuspellot, viher- riista- ja sänkikesannot, luonnonlaidun ja niitty.

Maatalousmaata vai ei?

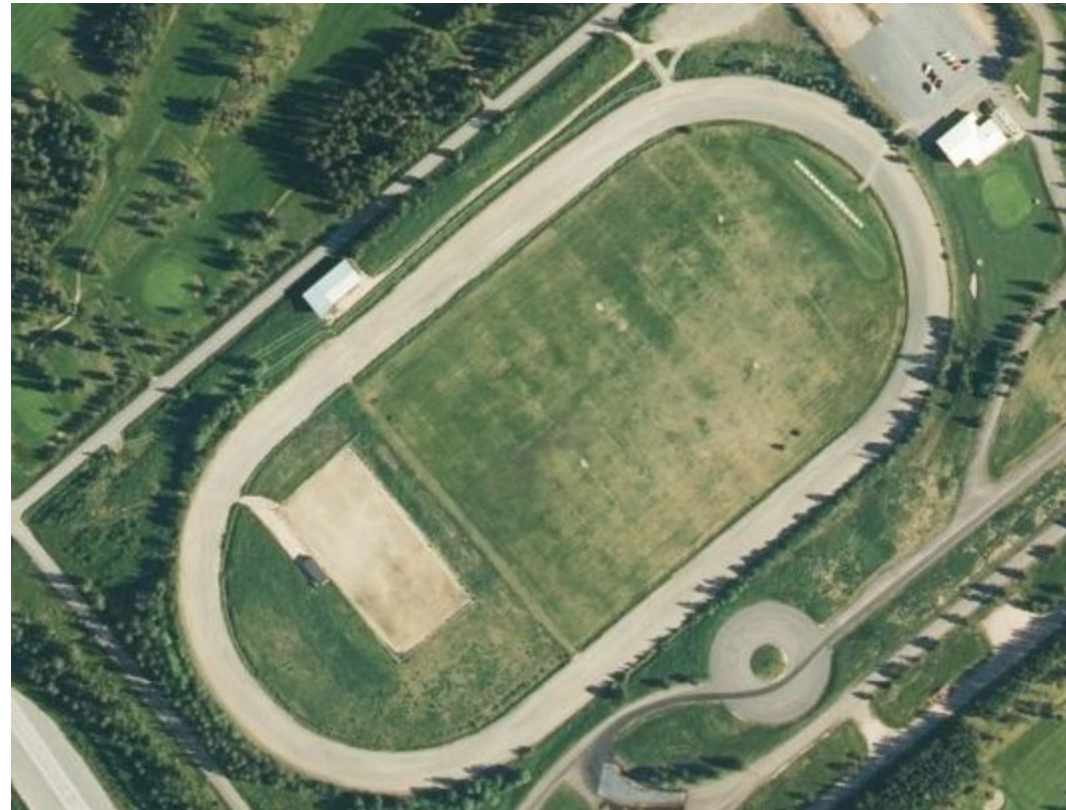
- Maatalousmaan, jolta haet tukea, on täytettävä tukikelpoisuusedellytykset koko kalenterivuoden, eli lohkon on oltava viljelykelpoinen 1.1. alkaen. Vaatimus koskee kaikkia pelloksi ilmoitettuja lohkoja niin raivioita, luonnonhoitopeltoja kuin kesantojakin.
- Viljelykelpoisuudella tarkoitetaan, että peruskunnostustoimenpiteitä, kuten kalkitus tai ojitus, ei tarvitse lohkolla enää tehdä. Lohkolla olisi pystyttävä tuottamaan tavanomainen sato, mikäli siihen kylvettäisiin satokasvi.
- Pinta-alan hylkääminen tuessa voi aiheuttaa tilalle tukileikkauksia tai -sanktioita.

Tilapäisesti viljelemätön ala

- Kun peruslohko tai sen osa on tilapäisesti muussa kuin maatalouskäytössä
- Tilapäisesti viljelemätön ala tulee säilyttää sellaisessa kunnossa, että se on uudelleen otettavissa maatalouskäyttöön tavanomaisin maatalouskonein.
- Jos ala ei ole viljelykäytössä vuosiin, etkä uudista kasvustoa, poista ala maatalouskäytöstä.
- Voit ilmoittaa tilapäisesti viljelemättömänä esimerkiksi seuraavat alat:
 - Syyskylvöinen kasvusto on tuhoutunut, eikä alaa viljellä ilmoittamisvuonna
 - Korjatun säilörehun tai oljen varastointiin käytetty ala tai lantapatterin ala
 - Salaojituksen, pellon tasauksen, sarkaojien kaivuun, yhdyskuntatekniikan kaivuun tai teiden rakentamisen ja muiden vastaavien toimenpiteiden ala, töiden keston ajan.

Peltoalaan eivät kuulu

- Jaloittelutarhat
- Ratsastuskentät
- Varastoalueet
- Harjoitusradat
- Piha-alueet



Hevosen heinän laatu

- Huonoa heinää ei tarvitse kukaan!
- Viljelty nurmi uusitaan säännöllisesti 4-5 vuoden välein.
- Vanha nurmi päätetään joko mekaanisesti tai kemiallisesti.
- Uusi nurmi kannattaa kylvää joko keväällä suojaviljaan tai loppukesästä sellaisenaan.
- Jos kasvinsuojeluaineita ei käytetä tulee kasvinsuojelusta huolehtia ennen nurmen kylvöä esim. avokesannoimalla, eli rikkaäestämällä lohkoa useasti (ensimmäinen muokkaus yleensä lisää rikkakasvien määrää ja vasta seuraavat muokkauskerrat vähentävät).
- Lannoitus suunnitellaan viljavuustutkimuksen perusteella.
- Tarvittaessa täydennyskylvöjä.

Hevosen heinän laatu

- Kun nurmi kärsii märkyydestä, kylmyydestä, kuivuudesta, ravinteiden puutteesta tai laidunnurmi ylilaidunnuksesta muodostuu nurmeen paljon sokereita.
- Korsiintuneen heinän valkuaispitoisuus on usein matala ja sokeripitoisuus korkea, sillä kasvit kerryttävät sokereita kasvin korsiosaan.
- Lehtevä ja vähän paksua kortta sisältävä rehu on tehty korsiintunutta heinää nuoremasta kasvustosta, jolloin sen sulavuus ja rehuarvot ovat yleensä paremmat.
- Sokerinen heinä/nurmi maittaa yleensä hyvin, mutta aiheuttaa usein hevosille ja poneille aineenvaihdunnan häiriöitä, kuten kaviokuumetta.
- Hyvä kuivaheinä vaatii yleensä latokuivauksen.
- Kosteammille esikuivatuille säilöheinille voi käyttää maitohappobakteeria säilönnässä ja kuivemmalle säilöheinälle happoa.
- Säilöheinälle 12 kerrosta muovia ja tiukka paalaus.

Laidunnurmet

- Kasvikoodi monivuotinen laidunnurmi on satokasvi ja vaatii viljellyn nurmen.
- Satokasviksi ilmoitetulla kasvulla pitää pyrkiä tuottamaan markkinakelpoinen sato, laidunnurmi ei tee tähän poikkeusta.
- Alkukesästä yhden hehtaarin hyväkuntoisella laitumella voidaan pitää neljää 500 kg painoista hevosta ja loppukesästä ehkä kahta kasvukauden keliolosuhteista riippuen.
- Laidunnus aloitetaan kun nurmi on kasvanut n. 20 cm korkeaksi.
- Koska hevonen on melko nirso laiduntaja ja jättää paljon hylkylaikkuja tulee laitumien puhdistusniitoista huolehtia rikkakasvien leviämisen ehkäisemiseksi.
- Vältä ylilaidunnusta, maanpinnan on säilyttävä kasvipeitteisenä ja maaperän eroosio saa olla vain vähäistä.

Hukkakaura

- Suomessa on voimassa laki hukkakauran torjunnasta 185/2002 , laki velvoittaa meistä jokaista huolimatta siitä onko tuenhakija vai ei.
- Ruokintaan puhdasta kauraa, pellolle puhdasta lantaa.
- Tallinpitäjä, älä luovuta hukkakauraista hevosen lantaa viljelijälle.
- Maatalouskaupoista ja siemenpakkaamoilta on saatavissa viljelystarkastettua, hukkakauravapaata ja lajiteltua rehukauraa.
- Saastuneilla lohkoilla ei saa viljellä kauraa, koska hukkakauratarkastus ja hukkakauran kemiallinen torjunta ei onnistu.



kuva: Eviran kuvapankki

Tuntomerkit

- Oras: kellertävän vihreä, kasvaa yleensä rivivälissä. Lehti kiertyy vasemmalle, kuten kaurallakin. Lehtien reunoissa hentoja karvoja. Pensastuva kasvi rehevä.
- Röyhy: laaja, harva, veltohaarainen. Erottuu kasvustossa heinäkuun alusta tai puolivälistä alkaen.
- Jyvä: tummanruskea tai harmaa, karvainen, maljamainen tyvi.
- Vihne: voimakas, kierteinen ja polveikas.



kuva: Evira/Sami Markkanen

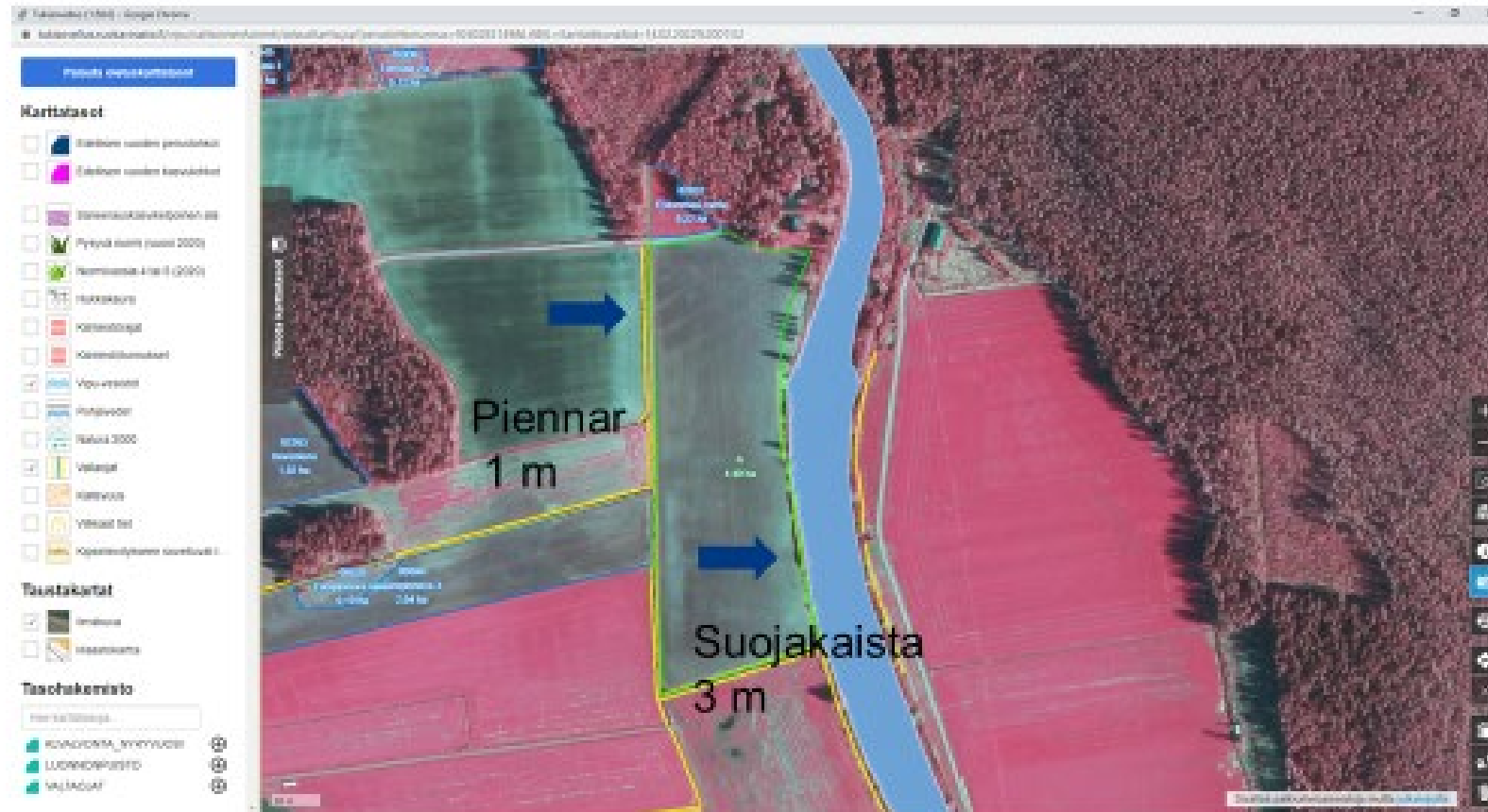
Entä jos ei onnistu...

- Pinta-alaperusteiset tuet voit perua lomakkeella 145 tai vapaamuotoisella ilmoituksella kuntaan. Voit perua tuen koko peruslohkolta, koko kasvulohkolta tai vain joltain kasvulohkon osalta. Kaikki pinta-alaperusteiset tuet on mahdollista perua samalla lomakkeella.
- Viljelijän on viipymättä ja viimeistään 15 työpäivän kuluessa ilmoitettava korvauksen myöntäneelle viranomaiselle sellaisesta korvauksensaajaa, sitoumusta, maatilaa tai tuettavaa toimintaa koskevasta olosuhteiden muutoksesta, joka saattaa vaikuttaa korvauksen määrään taikka aiheuttaa korvauksen takaisinperimisen tai lakkauttamisen.

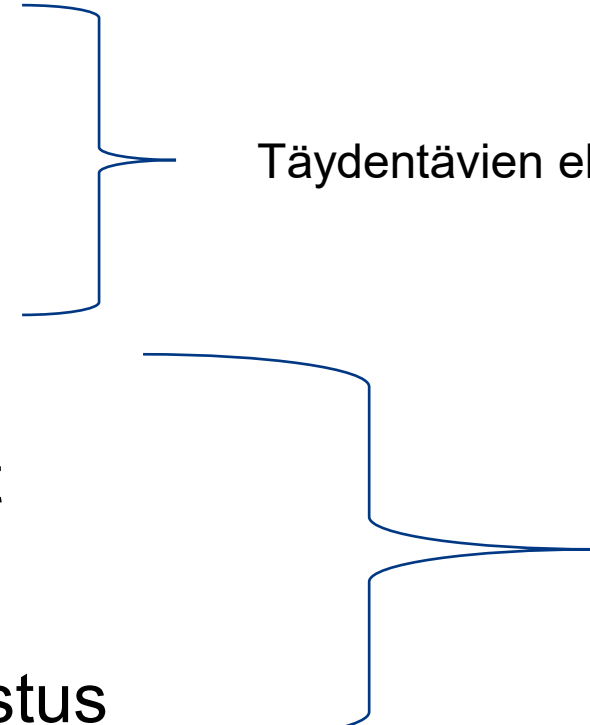
Lannan varastoinnista on säädetty nitraattiasetuksessa 1250/2014

- Tilan lantalaan pitää mahtua 12 kuukauden aikana kertyvä lanta lukuun ottamatta lantaa, joka jää **laidunnuksessa laitumelle laidunkauden aikana**.
- Jaloittelutarhojen lannat siivotaan lantalaan.
- Mikäli hevoset ovat yöt tallissa, voi laidunkaudesta huomioida vain puolet lantalatilavuutta laskettaessa.
- Lantaloiden ohjetilavuudet 12 kuukauden varastoimisaikaa varten hevosta/ponia kohti (m³/eläin/vuosi, ilman sadevettä):
 - Hevonen >150cm 17,0 m³
 - Poni 120-150cm 12,0 m³
 - Pienponi <120cm 8,0 m³

Pientareet ja suojakaistat



Tärkeät asiakirjat

- Vuokrasopimukset (peltotukien maksun edellytyksenä vuokramailta)
 - Lohkokirjanpito
 - Lanta-analyysi
 - Rehukirjanpito
 - Viljelysuunnitelma
 - Viljavuustutkimukset
 - Ruiskuttajan tutkinto
 - Ruiskun testaustodistus
- Täydentävien ehtojen vaatimuksia
- Ympäristökorvauksen vaatimuksia
- 

Yhteystiedot

- Pohjois-Pohjanmaan ELY-keskus:
 - Luomu Johanna Honkanen 0295 038 058
 - Ympäristösopimukset Ulla Kokko 0295 038 131
 - Peltovalvonta Jukka Tuovinen 0295 038 145
 - Eläinvalvonta Pirjo Passi 0295 038 111
 - Täydentävät ehdot Anne Koskinen 0295 016 535
 - Sähköposti etunimi.sukunimi@ely-keskus.fi