



Elinkeino-, liikenne- ja  
ympäristökeskus

# Maatilojen sopeutuminen kustannuskriisiin

Anne Koskinen ja Ulla Torppa, Tarkastajan näkökulma

# Valtiontakaus maksuvaikeuksissa oleville maataloille

- Takaus on haettavissa 7.2.–31.3.2022 ELYstä lomakkeella 493, pankilta ensin saatava lainalupaus
- Päätöksenteko alkaa ELY-keskuksissa toukokuun aikana.
- Takauksen myöntämisen ehtona on, että:
  - harjoittamallasi maatalouden tuotantotoiminnalla on edellytykset jatkuvaan kannattavaan toimintaan
  - tilasi on tilapäisissä maksuvalmiusongelmissa toimintaympäristön muutosten tai poikkeuksellisten sääolojen vuoksi
- Valtiontakauksen kohteena olevan luoton määrä saa olla enintään 62 500 euroa. Laina-aika on enintään viisi vuotta. Valtiontakaus saa olla enintään 80 prosenttia takauksen kohteena olevan luoton määrästä eli enintään 50 000 euroa.

# Tilan resurssit

- Viljelijä itse on tilan tärkein resurssi, viljelijän oma hyvinvointi on kannattavan tilanpidon edellytys.
- Tuotanto on suhteutettava resursseihin.
- Mihin asioihin pystyn itse vaikuttamaan?
- Jos tilanpito vaatii kahden ihmisen työpanoksen on hyvä pohtia etukäteen, kuinka tilaa hoidetaan ennalta arvaamattomissa tilanteissa esim. puolison sairastuessa vakavasti.
- Kukaan ei ole täydellinen, tunnistetaan omat vahvuudet ja heikkoudet sekä innostuksen kohteet ja tarvittaessa käytetään urakointi-, työntekijä-, suunnittelu-, talous- ja johtamispalveluja täydentämään omaa osaamistaan.

# Tilan resurssit

- Peltolohkojen koko ja sijainti
- Oman ja vuokrapellon suhde
- Onko peltoa niukasti, sopivasti vai liikaa käytettävissä?
- Onko rakennukset, koneet ja laitteet huollettuja ja toimintakunnossa?
- Eläinmäärä sopiva rakennuksiin, peltoihin ja eläintenhoitajiin nähden
- Tilojen välinen yhteistyö
- Karjanlanta on arvokas resurssi!

# Tilan omavaraisuuden lisääminen lämmön, sähkön ja polttoaineiden suhteen

- Puu/hake lämpökeskukset
- Lämpöpumput
- Aurinkokeräimet ja -paneelit
- Pientuulivoimalat
- Biokaasulaitokset
- Akustojen mahdollisuudet tasamaan uusiutuvaa sähköntuotantoa
- Investointitukia ELYssä haettavissa uusiutuvan energian rakentamisinvestointeihin

# Maan kasvukunto on tärkeää tuotantosuunnasta riippumatta

- Ojitukseen panostaminen
  - Valtaojien ja rumpujen kunto
  - Onhan ojissa riittävästi kuivavaraa
  - Salaojien laskuaukot eivät saa olla tukossa
  - Salaojien huuhtelut erityisesti happamilla ja ruosteisilla mailla
  - Investointitukia ELYssä haettavissa täydennyssalaojitukseen, salaojitukseen, säätösalojitukseen ja säätökasteluun
  - Peruskuivatustukia ELYssä ojitusyhteisöille ja sopimusojitukseen valtaojien kunnostamista varten
- Kalkitus
- Pinnan muotoilu
- Viljelykierron monipuolistaminen, kerääjäkasvien ja talviaikaisen kasvipeitteisyyden hyödyntäminen

# Ilmoittaisinko tukihakemusta tehdessä satokasville vai en?

- Jos lohkon kasvukunto on huono, ei siihen kannata lannoite-/kasvinsuojelupanoksia laittaa
- Jos et laita panoksia, ei lohkolle kannata ilmoittaa tukihakemusta tehdessä satokasvia
- Vaikka sadonkorjuuvelvollisuutta ei monellakaan kasvilla ole, tulee satokasville ilmoitetulla lohkolla pystyä tekemään normaalit viljelytoimenpiteet sekä pyrkiä markkinakelpoiseen satoon
- Hyvän viljelytavan laiminlyönnit aiheuttavat tiloille seuraamuksia täydentävien ehtojen kautta
- Satokasvin vaihtoehtona: Viherlannoitusnurmet, luonnonhoitopellot, monimuotoisuuspellot, viher- riista- ja sänkikesannot

# Maatalousmaata vai ei?

- Maatalousmaan, jolta haet tukea, on täytettävä tukikelpoisuusedellytykset koko kalenterivuoden, eli lohkon on oltava viljelykelpoinen 1.1. alkaen. Vaatimus koskee kaikkia pelloksi ilmoitettuja lohkoja niin raivioita, luonnonhoitopeltoja kuin kesantojakin.
- Viljelykelpoisuudella tarkoitetaan, että peruskunnostustoimenpiteitä, kuten kalkitus tai ojitus, ei tarvitse lohkolla enää tehdä. Lohkolla olisi pystyttävä tuottamaan tavanomainen sato, mikäli siihen kylvettäisiin satokasvi.
- Pinta-alan hylkääminen tuessa voi aiheuttaa tilalle tukileikkauksia tai sanktioita



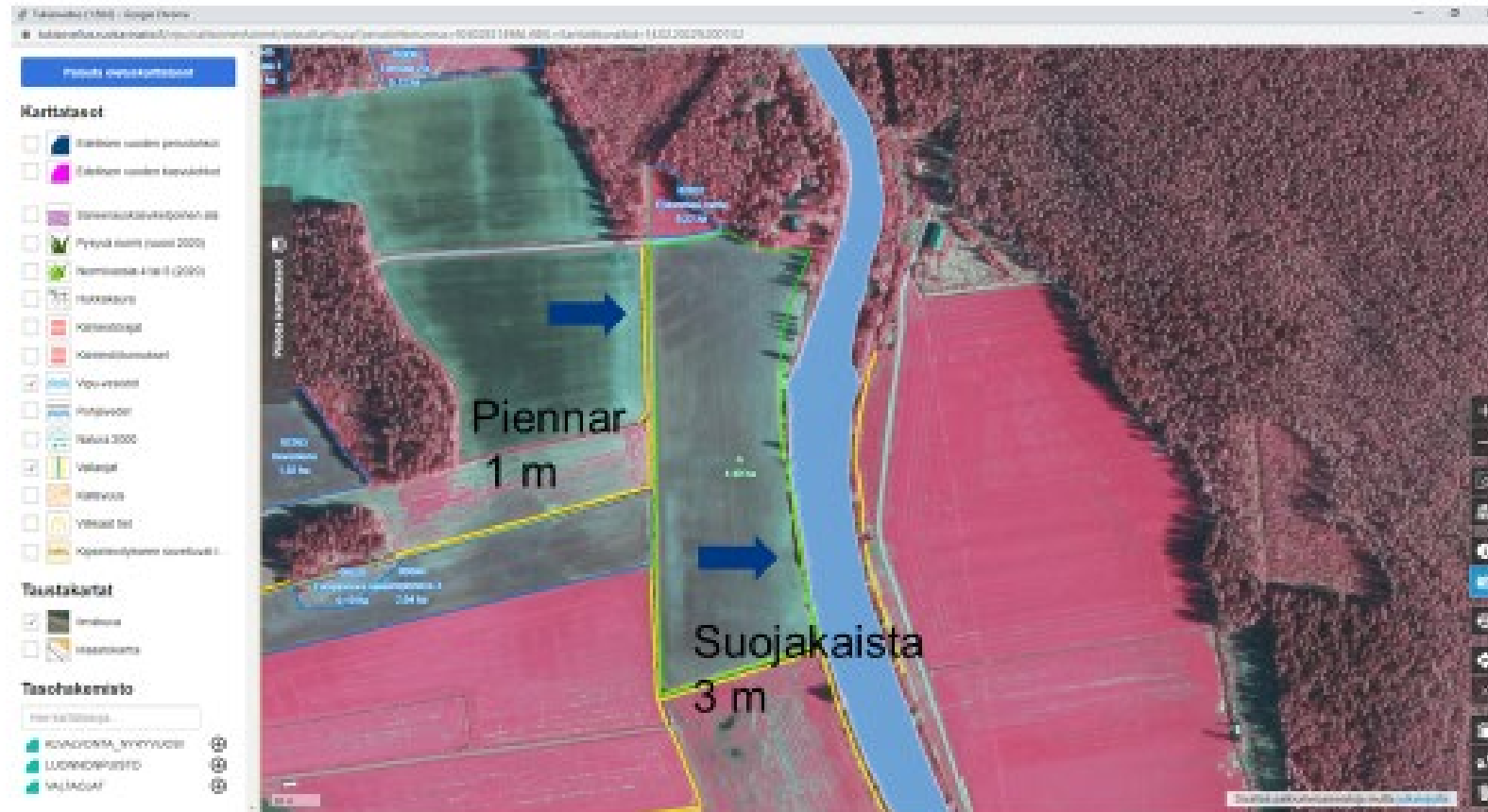
# Säilörehun laatu

- Huonoa rehua tai heinää ei tarvitse kukaan!
- Jos rehunteko on syystä tai toisesta epäonnistunut jo pellolla, kannattaako epäonnistuneita paaleja muovittaa?
- Nurmen uusiminen säännöllisesti 4-5 vuoden välein
- Tarvittaessa täydennyskylvöjä
- **Hyvä energiapitoisuus ja moitteeton säilönnällinen laatu vähentää rehulaskua.**
- **Hyvällä säilörehulla/heinällä eläimet tuottavat enemmän ja voivat paremmin, jolloin laadukkaasta tuotteesta saa myös paremman tilityshinnan.**

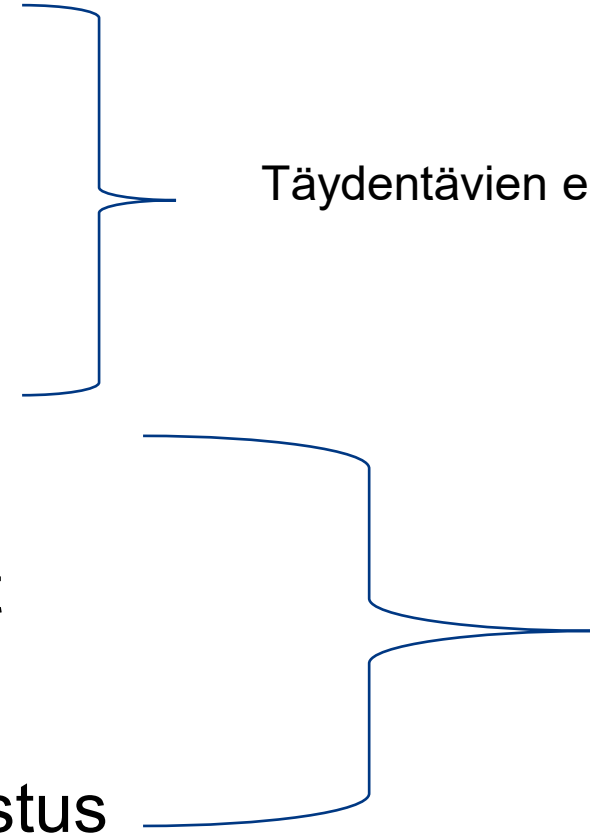
# Entä jos ei onnistu...

- Pinta-alaperusteiset tuet voit perua lomakkeella 145 tai vapaamuotoisella ilmoituksella kuntaan. Voit perua tuen koko peruslohkolta, koko kasvulohkolta tai vain joltain kasvulohkon osalta. Kaikki pinta-alaperusteiset tuet on mahdollista perua samalla lomakkeella.
- Viljelijän on viipymättä ja viimeistään 15 työpäivän kuluessa ilmoitettava korvauksen myöntäneelle viranomaiselle sellaisesta korvauksensaajaa, sitoumusta, maatilaa tai tuettavaa toimintaa koskevasta olosuhteiden muutoksesta, joka saattaa vaikuttaa korvauksen määrään taikka aiheuttaa korvauksen takaisinperimisen tai lakkauttamisen.
- Ympäristösopimuksissa kaikista muutoksista keskusteltava ensin ELYn sopimuskäsittelijän kanssa
- Investointitukihakemusten toteuttamiseen pystyy hakemaan jatkoaikaa

# Pientareet ja suojakaistat



# Tärkeät asiakirjat

- Vuokrasopimukset (peltotukien maksun edellytyksenä vuokramailta)
  - Lohkokirjanpito
  - Lanta-analyysi
  - Rehukirjanpito
  - Lääkityskirjanpito
  - Viljelysuunnitelma
  - Viljavuustutkimukset
  - Ruiskuttajan tutkinto
  - Ruiskun testaustodistus
- Täydentävien ehtojen vaatimuksia
- Ympäristökorvauksen vaatimuksia
- 

# Eläinten merkintä ja rekisteröinti

- Eläintuissa sekä täydentävien ehtojen kautta myös peltotuissa on tukiehtona merkinnän ja rekisteröinnin vaatimuksien noudattaminen
- Huolehditaan nautojen, lampaiden sekä vuohien korvamerkeistä aktiivisesti
- Ilmoitetaan eläinten syntymät, kuolemat, ostot, poistot ja siirrot ilmoitusaikojen puitteissa
- Eläinten rekisteröinti-ilmoitusten tai merkinnän laiminlyönnit voivat aiheuttaa tilalle tukimenetyksen lisäksi eläinten siirtokieltoja
- Siirtokielto estää eläimen myynnin toiselle tilalle tai teuraaksi, kunnes laiminlyönti on korjattu ja korjaustoimet on tarkastettu

# Eläinten hyvinvointi

- Laadukasta rehua riittävästi
- Juottoon kannattaa satsata:
  - Kuppeja/altaita mieluummin liikaa, kuin liian vähän ja sijoittelu niin, että kaikki eläimet pääsevät helposti juomaan ja ovat näppärästi puhdistettavissa
  - Virtausnopeutta seurattava ja kylmäpihatossa oltava lämmitettävät kupit/altaat
- Kaikkien eläinten on mahdolltava makuulle yhtä aikaa ja niillä on oltava puhdas ja kuiva makuualue
- Laitteiden määräaikaishuollosta on huolehdittava, niin lannanpoiston, rehun jaon kuin lypsyn osalta.
- Laitteiden toimintahäiriöihin ja materiaalien sekä laitteiden rikkoutumiseen on puututtava välittömästi
- Laiduntaminen ja jaloittelu

# Yhteystiedot

- Pohjois-Pohjanmaan ELY-keskus:
  - Valtiontakaukset Jorma Juntunen 0295 038 066 ja Pirjo Myllylä 0295 038 139
  - Investoinnit Terttu Ylilauri 0295 038 153 ja Heli Ronkainen 0295 038 125
  - Peruskuivatustuet Anna Rissanen 0295 038 110
  - Luomu Johanna Honkanen 0295 038 058
  - Ympäristösopimukset Ulla Kokko 0295 038 131
  - Peltovalvonta Jukka Tuovinen 0295 038 145
  - Eläinvalvonta Pirjo Passi 0295 038 111

# Yhteystiedot

- Pohjanmaan ELY-keskus, Kokkolan toimipiste
  - Valtiontakaukset ja investoinnit Heikki Rautio 050 3128 627
  - Luomu ja ympäristösopimukset Lars Björkgård 050 3128 536
  - Peltovalvonta Päivi Hiltunen 050 3128 561
  - Eläinvalvonta Kristiina Valliovuo 050 3128 638