



Metsäkeskus



30.11.2021

# Suometsien hoito

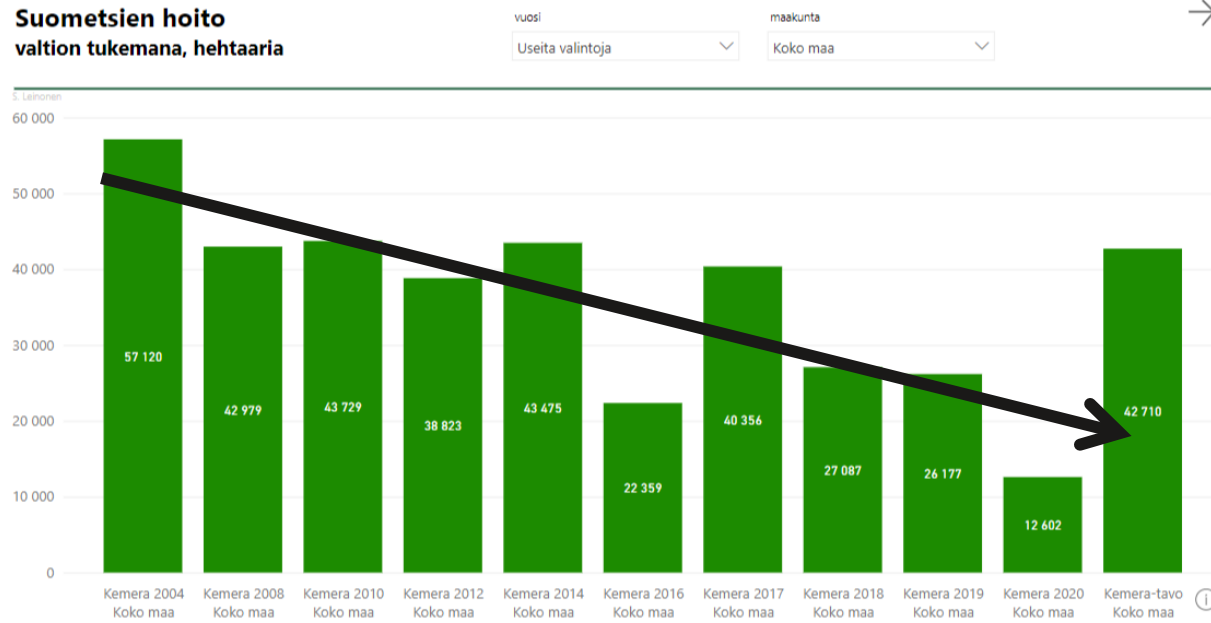
## Osaamista suometsien kestävään käyttöön webinaari ammattilaisille

Tatu Viitasaari

12.11.2021

# Suometsien hoito on suuressa murroksessa!

Suometsien hoito  
valtion tukemana, hehtaaria



- Kunnostusojitusten määrä on laskenut huomattavasti
- Toimijakentässä isoja muutoksia
- Suometsiin mennään puukauppa edellä
- Suometsien uudistaminen



# Otso Metsäpalvelujen konkurssi / ojahankkeet

- Suomen metsäkeskus myöntää ja maksaa valtion kemera-tukia yksityisille maanomistajille. Otso Metsäpalvelut Oy on suunnitellut ja toteuttanut kemera-tuella rahoitettuja töitä maanomistajille.
- Otso Metsäpalvelut Oy:n maanomistajien kanssa tekemät sopimukset eivät purkaudu automaattisesti konkurssiin asettamisen jälkeen.
- Konkurssipesä hallinnoi Otso Metsäpalvelut Oy:n omaisuutta ja tekee siihen liittyviä päätöksiä velkojien kanssa.
- Metsäkeskus myöntää kemera-tuen sillä edellytyksellä, että työt toteutetaan hyväksytyn suunnitelman mukaisesti. Jos työt jäävät kesken ja toteutusilmoitusta ei tehdä, myönnettyä tukea ei voida maksaa.
- Jos kemera-hanketta ei toteuteta hyväksytyn suunnitelman mukaisesti loppuun, peritään jo maksettu tuki takaisin.



Metsäkeskus

## Kemera-tuki, suometsän hoito 1/2

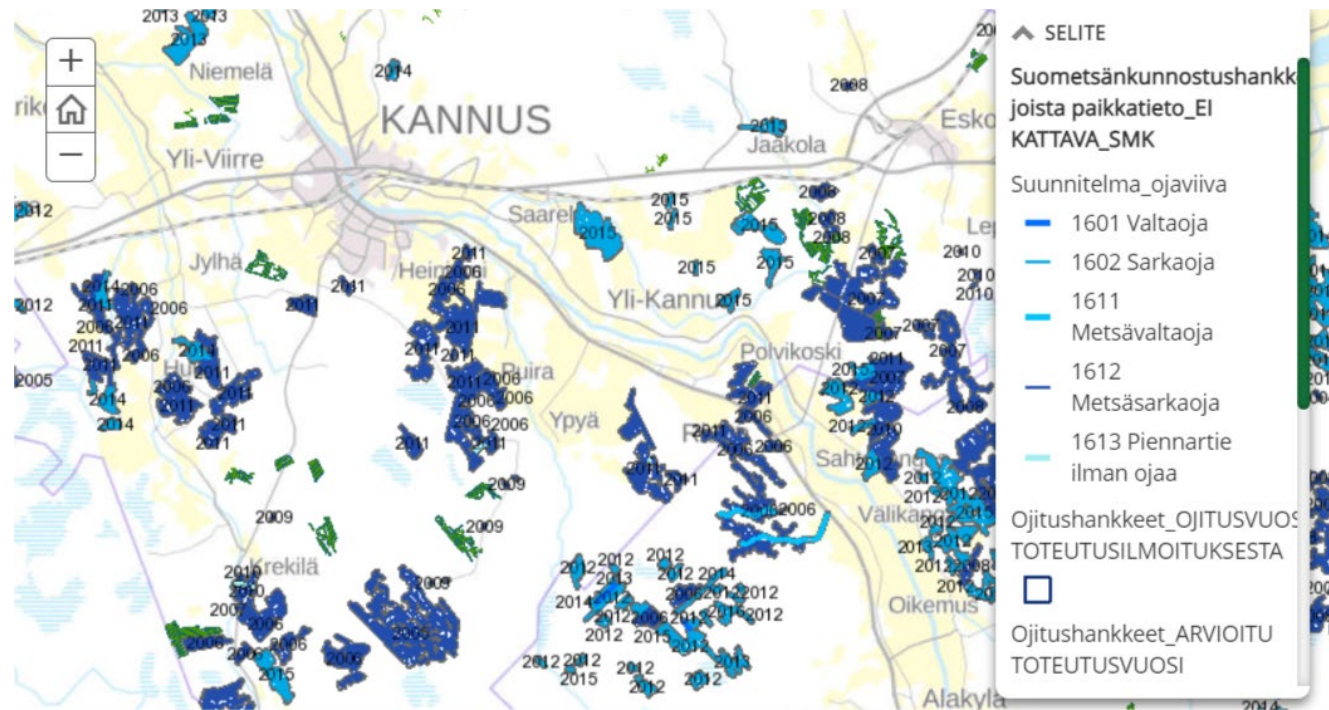
Suometsän hoito tarkoittaa ennestään ojitetun alueen ojien perkausta, täydennysojitusta, vesiensuojelutyötä ja ojitusalueeseen liittyvää piennartien tekoa.

Hae tukea kirjallisesti ennen töiden aloittamista. Työt voidaan aloittaa vasta sen jälkeen, kun Metsäkeskus on hyväksynyt hakemuksen ja toteuttamissuunnitelman

.



# Kemera-tuki, suometsän hoito 2/2



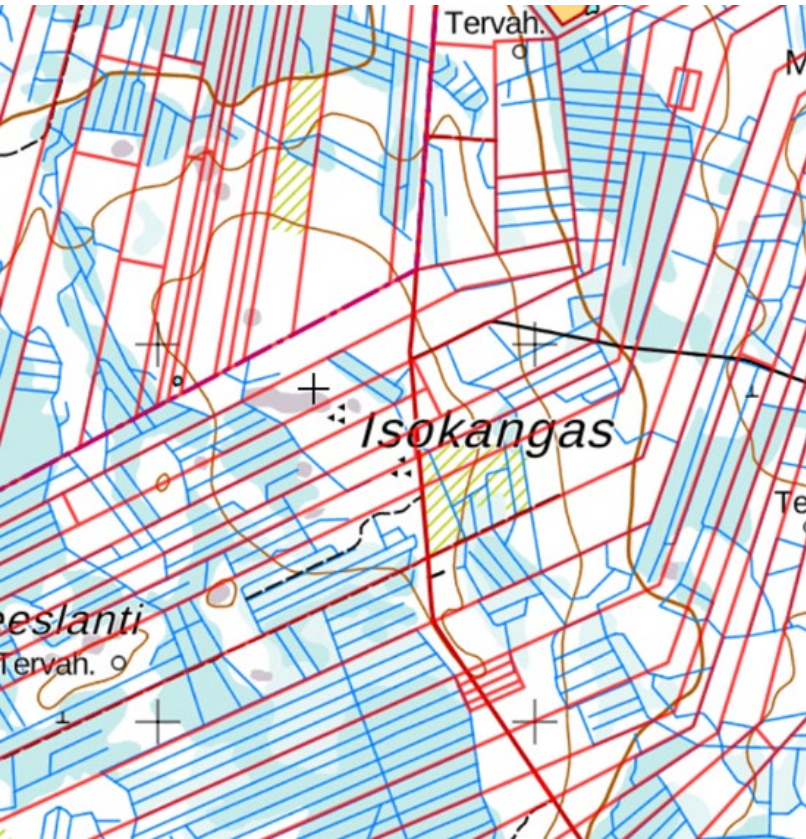
- Rahoitusta myönnetään vain niille hakemuksille, jotka täyttävät rahoitusehdot.
- Suometsän hoidon tuki on 60 prosenttia kokonaiskustannuksista silloin kun kohteena on vähintään 5 hehtaarin suuruinen yhtenäinen alue. Muutoin tuki on 30 prosenttia. Kustannuksiin voi sisältyä suunnittelu-, työ- ja tarvikkekustannuksia.
- Kemera-laki on voimassa enintään 31.12.2023 saakka. Kemera-laki kumotaan, kun uusi metsätalouden kannustinjärjestelmä, Metka, otetaan käyttöön.



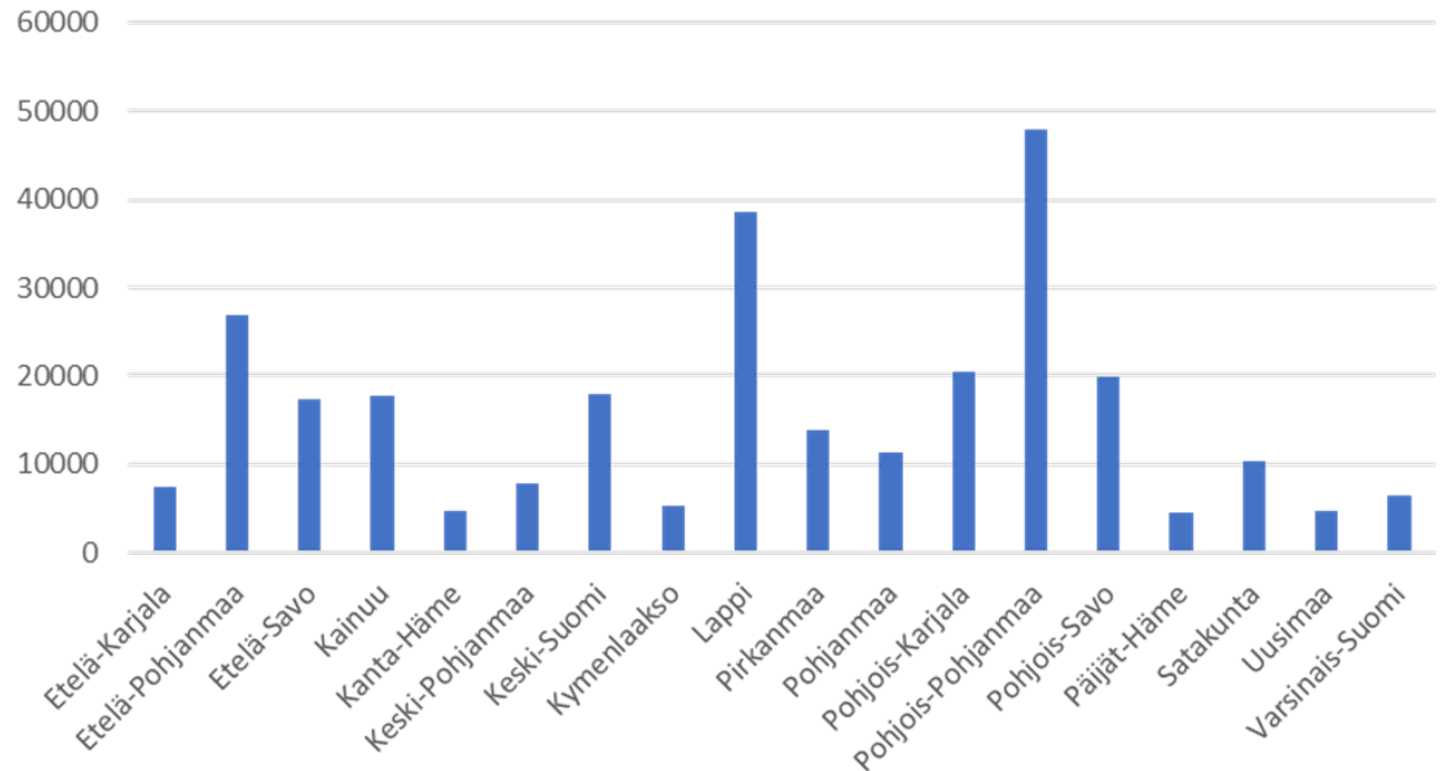
Metsäkeskus

# Suometsät yksityismailla

## Suometsää ( yli 1 ha) omistaa yli 280 000 metsänomistajaa



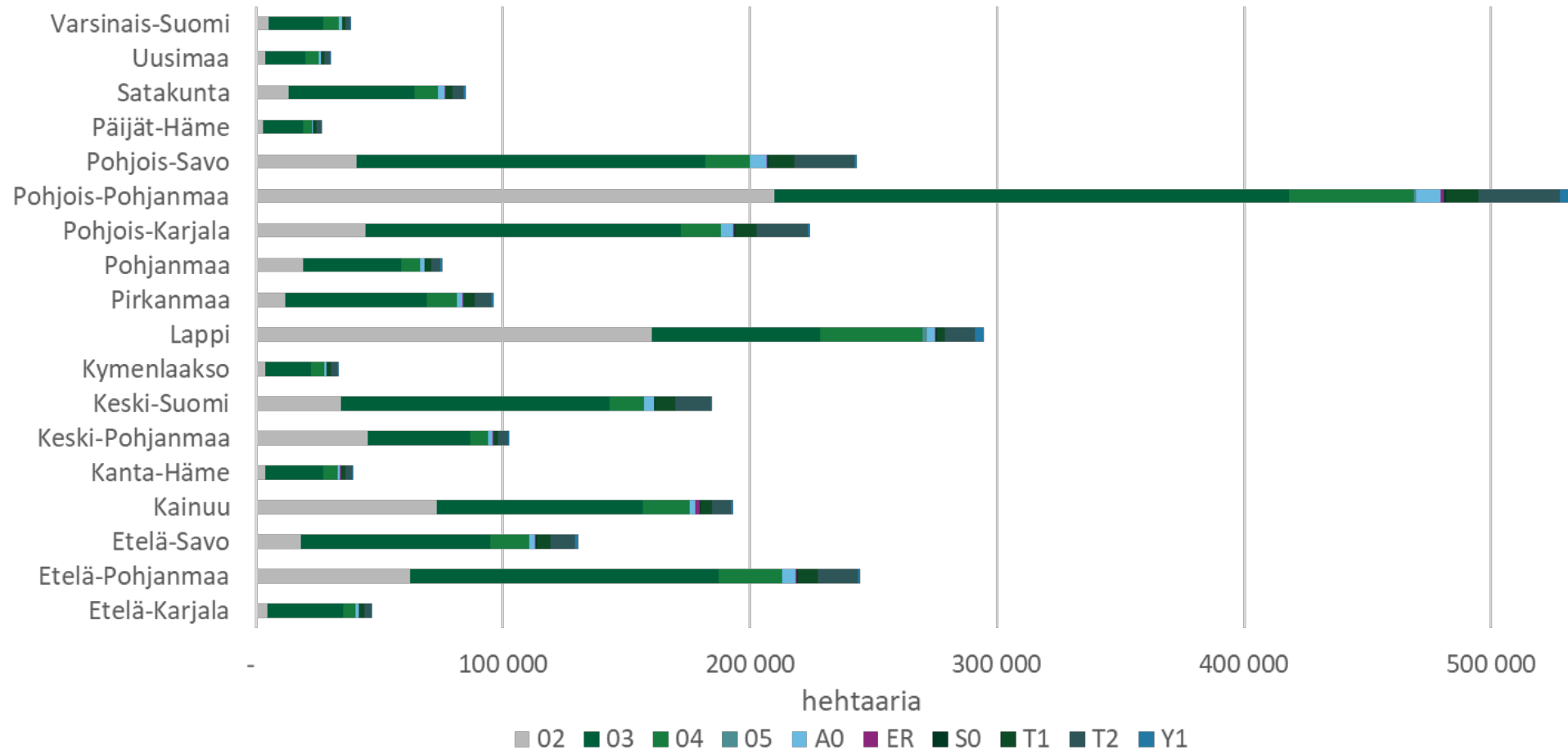
Suometsänomistajat





# Suometsien pinta-alat kehitysluokittain yksityismailla

Suometsät kehitysluokittain





# SUO-hankkeen toimintamalli





# Mitä kokonaiskestävyys tarkoittaa suometsänhoidossa?

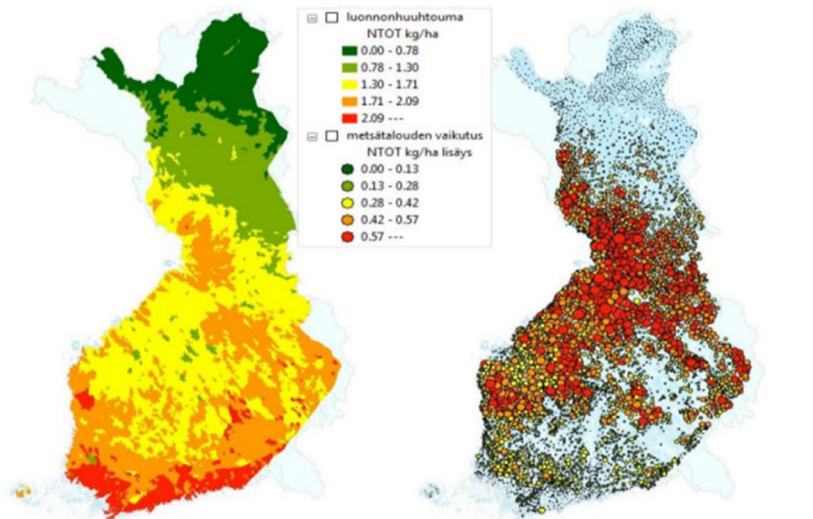
- Kokonaiskestävyys koostuu taloudellisen, ekologisen, sosiaalisen ja kulttuurisen kestävyiden ulottuvuuksista
- Kestävyyden periaate tarkoittaa yhtä hyvien tai parempien toimintaedellytysten turvaamista tuleville sukupolville
- Suometsänhoidon osalta haasteena kestävyiden eri osa-alueiden yhteensovittaminen



# Metsätalouden vesistökuormitus

## Kuormituksen alueellisen vaikutuksen huomioiminen – vesiensuojelun kohdentaminen

Typpi

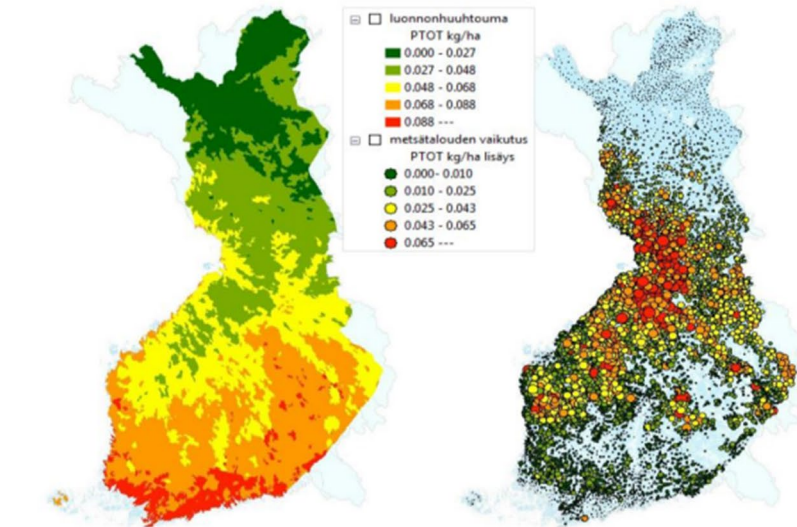


Luonnonhuuhtouma

Metsätalouden kuormitus

Lähde: Finér ym. 2020

Fosfori



Luonnonhuuhtouma

Metsätalouden kuormitus



# Uuden kannustejärjestelmän tavoitteena kokonaiskestävä suunnittelu

- [Metsätalouden kannustejärjestelmä 2020-luvulla: Työryhmän muistio](#)
- Suometsien osalta tavoitteena edistää ja lisätä suometsäkohteiden kokonaisvaltaista ja monitavoitteista suunnittelua suo- tai osavaluma-alueitasolla
- Vähimmäisvaatimukseksi esitetty **vesiensuojelun suunnittelua** ja **potentiaalisten luonnonhoitokohteiden kartoitusta**
- Täysin uusina näkökohtina suunnitteluun toimenpiteiden **vaikutuksista** ja vaihtoehtoisten vedenpinnan säätelykeinojen (terveyslannoitus, peitteinen kasvatus) mahdollisuuksista vaadittavat arviot

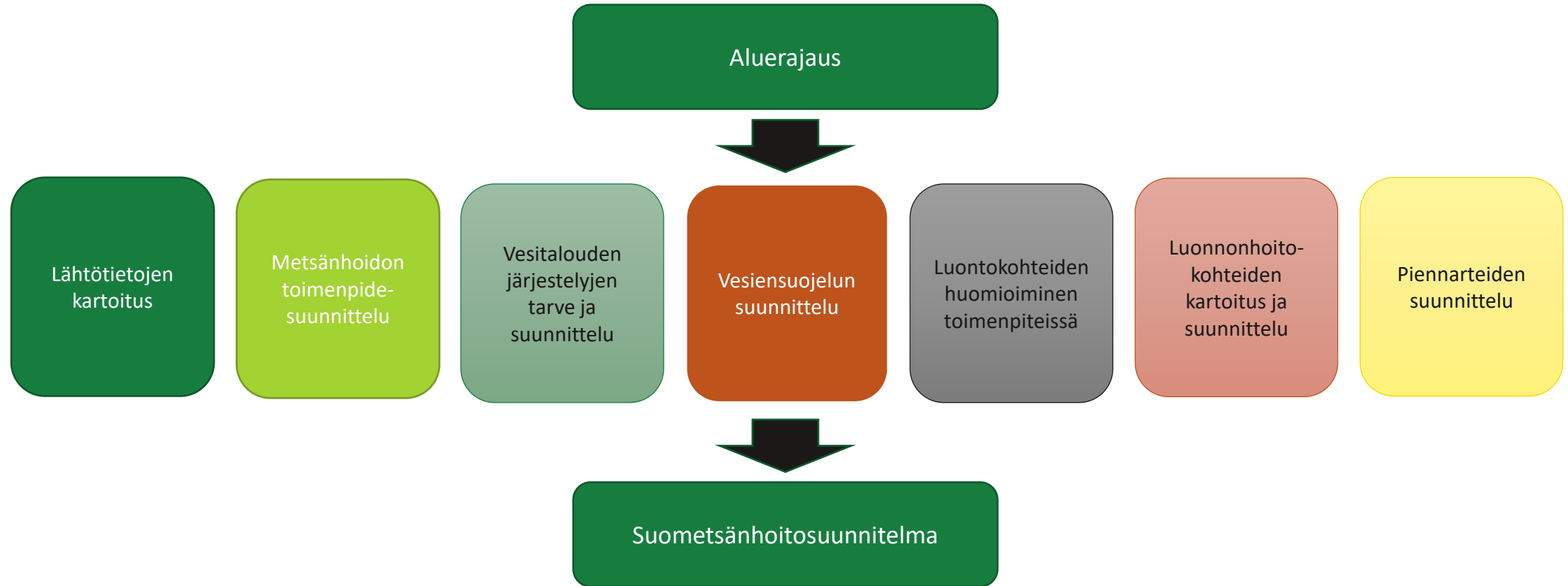


# Toimintamalli

- Kokonaiskestävän suometsänhoidon suunnittelun sisältövaatimuksille tarvitaan selkeät kriteerit
- Ohjeet ja aineistot kaikkien saataville
  - Tapio Oy:n Suometsäosaaja –hankkeessa edistetään suometsänhoidon osaamista ja toimintamallin hyödyntämistä
- Tulee toimimaan myös rahoituskelpoisuuden arvioinnin perustana
- Tavoitteena virtaviivaistaa viranomaiskäsitteilyä ohjaamalla mahdollisimman valmiiden ja ristiriidattomien hankkeiden ja hakemusten tekoon
- **Maanomistajan tavoitteiden huomiointi tärkeää suunnitelmien toteutettavuuden kannalta!**



# Toimintamallin kaaviokuva





# Lähtötietojen kartoitus

- Valuma-alueitasoinen tarkastelu
  - Huomioitava myös suunnitteluun osallistumattomien kiinteistöjen osalta esim. hakkuu- tai kunnostusojitus suunnitelmat, luontokohteet
- Suunniteltavien kiinteistöjen tarkastelu
  - Rajoitukset: mahdolliset kaavat, luonto- ja lakikohteet, pohjavesialueet, yms...
- Kuviokohtainen tarkastelu
  - Kuviotiedot



# Metsänhoidon toimenpiteiden suunnittelu

- Tarkastellaan kuvioittain metsänkasvatuskelpoisuus ja tarvittavat metsänhoidolliset toimenpiteet
  - Välitöntä hoitotarvetta suunnitelman toteutuksen jälkeen ei saa jäädä
- Tuhkalannoituksen ja jatkuvan kasvatuksen mahdollisuudet on arvioitava suunnitelmassa kielteisten ilmasto- ja vesistövaikutusten vähentämiseksi
  - Riskikohteiden korostaminen
- Myös taimikonhoidot ja uudistamistyöt suunnitellaan





# Vesitalouden järjestelyjen tarve ja suunnittelu

- Kunnostusojituksen tulee perustua tarveharkintaan
  - Suunnitelmasta tulee selvittää, onko puuston määrä riittävä ylläpitämään tarvittavaa haihduntaa
  - Tunnistetaan metsän kasvun kannalta välttämättömät ojat
  - Suunnitelmasta tulee selvittää nykyisen ojaston kunto
- Mahdolliset ojien kunnostamisen rajoitteet kuten tulva-alueet, pohjavesialueet ja happamat sulfaattimaat sekä mustaliuskealueet huomioidaan suunnittelussa
- Metsätaloudelle herkkien vesistöjen osalta pyritään huomioimaan ELY-keskusten linjaukset



# Vesiensuojelun suunnittelu

- Kuivatuksessa tarpeellisten ojastokohtaisten laskuojien sijainnit tulee varmentaa maastossa
- Suunnitelma pitää sisällään arvion laskuojien kuivatuksen tehokkuudesta ja mahdollisesta kunnostustarpeesta, nykyisten eroosiohaittojen kartoituksen sekä arvion laskuojan eroosioalttiudesta
- Vesiensuojelurakenteiden osalta pyritään edistämään luonnonmukaisten menetelmien käyttöä tarjoamalla suunnittelun tueksi materiaalia mm. sijoittelusta ja mitoituksesta
- Kunnostusojitusten osalta kohteille tulee esittää tarvittavat ojakohtaiset perusvesiensuojelutoimet, kuten esimerkiksi kaivukatkot ja lietekuopat
- **Mikäli riittävää vesiensuojelua ei pystytä järjestämään ohjataan toimintamallissa takaisin toimenpidesuunnitteluun**



# Luontokohteet ja potentiaalisten luonnonhoitokohteiden kartoitus

- Suunnitelmassa tulee huomioida tiedossa olevat luontokohteet (muun muassa suojelualueet, [metsälain arvokkaiden elinympäristöjen 10§ kohteet](#) ja [suojeltujen lajien esiintymät](#)) siten, etteivät suunnitellut toimenpiteet huononna arvokkaiden luontokohteiden tilaa
- Suunniteltavien kiinteistöjen alueelta on selvitettävä maastossa luontokohteet ja kartoitettava vähintään paikkatietoaineistojen pohjalta potentiaaliset luonnonhoitokohteet, mukaan lukien ennallistamiskohteet
  - Potentiaalisia luonnonhoitokohteita ovat soiden ennallistamiskohteet, vesien palauttamiseen soveltuvat suokohteet, tulvametsien ja metsäluhtien ennallistamiskohteet ja pienvesien kunnostuskohteet
  - Suunnitelman tulee yleisellä tasolla kuvata toteutettavaksi suunnitellut luonnonhoitotoimenpiteet sekä niiden sijainti ja suunniteltu toteutusajankohta
- **Luonnonhoitokohteiden kartoitus ei johda automaattisesti toimenpiteiden toteutukseen, vaan toteutus perustuu maanomistajan päätökseen**



## Piennartiet

- Suunnitelmasta tulee käydä ilmi mahdollisten piennarteiden toteutuksen tekniset tiedot ja sijainti sekä niiden kustannukset sekä vesilain mukaisen ilmoituksen tiedot. Piennarteiden sijoittelussa tulee ottaa huomioon vesiensuojeluratkaisujen toimivuus.
- Piennartien tulee tukea suometsän kulkuolosuhteita. Piennartie voidaan suunnitella tehtäväksi ojastoa lähimmälle kantavalle maapohjalle asti.

# Sähköinen asiointialusta ja vaikutusten arviointi



# Sähköinen asiointialusta

- Toteutusratkaisu vielä avoin, kytkeytyy Metsäkeskuksen sähköisen asiointijärjestelmän kehittämiseen
- Tavoitteena aidosti sähköiset, paikkatietomuotoiset hakemukset ja niiden arviointi
- Mahdollista tehdä suometsän hoidon tukihakemus ja ELY-keskukselle vesilain mukainen ojitusilmoitus
- Yhden luukun periaate, edistetään hakemusten käsittelyn sujuvuutta



# Vaikutusten arviointi

- Suunnitelmassa tulee sovittaa yhteen puuntuotannon edellytysten parantamisen, vesiensuojelun, ilmastonmuutoksen hillinnän ja monimuotoisuuden turvaamisen tavoitteet
  - Yhteensovittamisen onnistumisen arvioimiseksi tarvitaan vaikutusarvioita
- Sähköisellä asiointialustalla vaikutusarviot on mahdollista tuottaa esim. vesistö- ja ilmastovaikutusten osalta Suosimulaattorin avulla
  - Suunnitelmasta tulee käydä ilmi, miten vaikutukset vesiensuojelulle, monimuotoisuudelle ja ilmastolle on arvioitu ja miten vaikutukset on otettu huomioon ja mitä toimenpiteitä negatiivisten vaikutusten välttämiseksi on suunniteltu tehtäväksi.
- Suunnitteluportaalissa tarjotaan tausta-aineistoja ja työkaluja vaikutusarviointien tuottamiseen

# Toimintamallin pilotointi





# Toimintamallin pilotointi

- Metka-pilotti -hankkeessa toimintamallia pilotoidaan käytännössä 2021-2022
- Pilotoinnista saatavaa palautetta käytetään toimintamallin kehittämisen lisäksi myös metsätalouden kannustejärjestelmän kehittämiseen. Sen pohjalta voidaan arvioida myös uusien työkalujen ja aineistojen käytettävyyttä.
- Hanke koskee suometsänhoidon suunnittelua, toimenpiteiden toteutuksessa mahdollista hyödyntää esim. Kemera-tukea



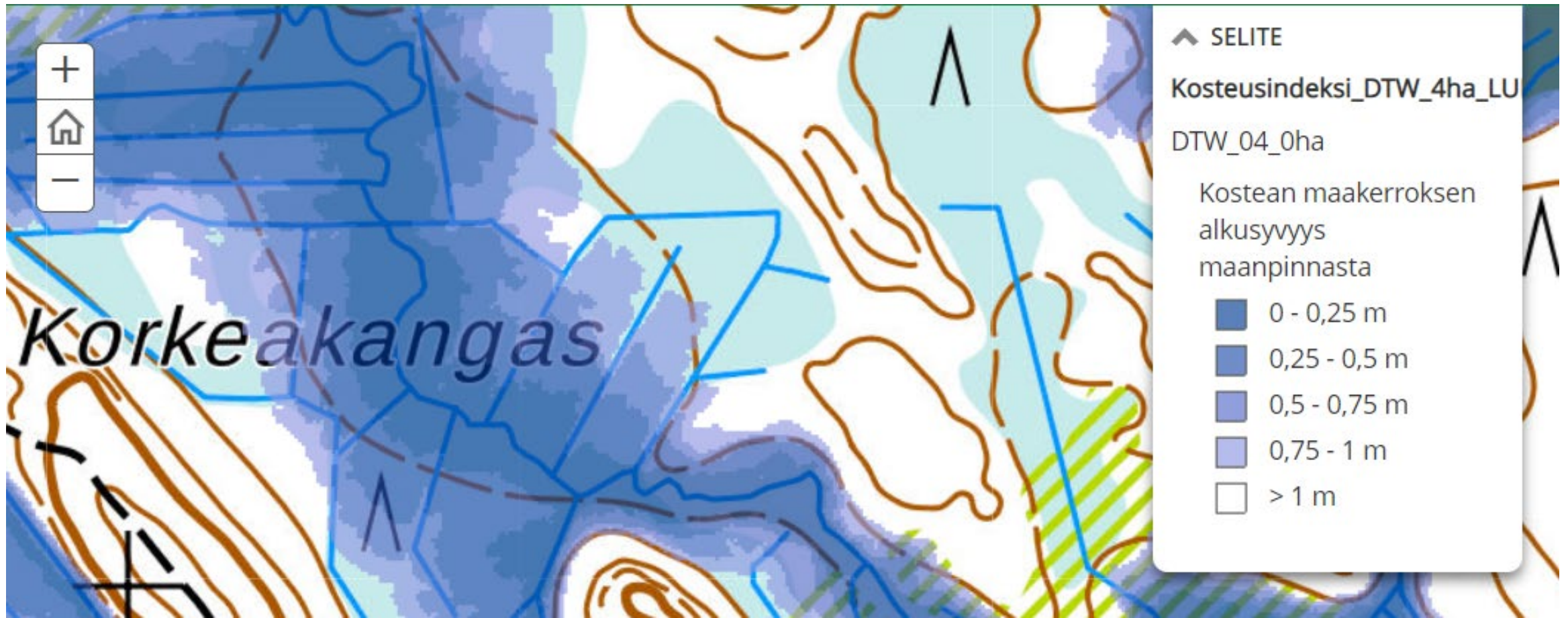
# Toimintamallin pilotointi



- Pilotoinnin aikana tuotetaan kuudelle alueelle suometsänhoitosuunnitelmat toimintamallia käyttäen
- Pilotointialueet pohjautuvat todellisiin suunnittelutarpeisiin ja alueisiin sekä asiakassuhteisiin

# Vesiensuojelun paikkatietoaineistot

- [Vesiensuojelun paikkatietoaineistot](#)



# Hiiliviisas suometsän hoito- hankkeen demonstraatiot

[Tarinakartta](#)



Kiitos mielenkiinnosta!