



TALOUSARVIO VUODELLE 2020 YHTYMÄSUUNNITELMA VUOSILLE 2020-2022

Johtoryhmä 3.10.2019 • Yhtymähallitus 10.10.2019 • YT-ryhmä 31.10.2019 • Yhtymävaltuusto 31.10.2019



**KESKI-POHJANMAAN
KOULUTUSYHTYMÄ**
Mellersta Österbottens utbildningskoncern

Sisällys

1. JOHDON KATSAUS SUUNNITELMAKAUDEN TAVOITTEISIIN	1
2. TOIMINTAYMPÄRISTÖN KUVAUS	2
2.1 Työllisyyden ja suhdanteiden kehitys	2
2.2 Nuorisoikäluokan kehitys ja ammatillisen koulutuksen tarjonta.....	3
2.3 Valtion ohjaustoimenpiteiden vaikutukset	4
2.4 Aluekehittäminen ja projektitoiminta.....	5
2.5 Koulutusyhteistyö ja kumppanuudet	6
2.6 Yhtymän jäsenkunnat	7
3. STRATEGIA 2016 – 2020 SEKÄ YHTEISET TAVOITTEET JA TOIMENPITEET 2019–2020	8
3.1 STRATEGIA 2016 – 2020.....	8
3.2 Suunnitelmakauden päätavoitteet ja toimenpiteet	9
3.3. Yhtymän yhteiset tunnusluvut vuosille 2017–2022	11
3.4 Yhteiset toimintapolitiikat.....	12
3.4.1 Konsernitoiminta	12
3.4.2 Sisäinen valvonta ja riskienhallinta.....	12
3.4.3 Henkilöstön yhteistoiminta	13
3.4.4 Työsuojaus ja turvallisuus	13
3.4.5 Tasa-arvo ja yhdenvertaisuus.....	14
3.4.6 Kestävä kehitys	15
3.5 Talousarviovuoden tavoitteet	16
4 KOULUTUSYHTYMÄN ORGANISAATIO JA TOIMINNAN KUVAUS	20
4.1 Organisaatorakenne.....	20
4.2 Konsernipalvelut	21
4.2.1 Yhtymä- ja IT-palvelut	21
4.2.2 Kiinteistö- ja ruokapalvelut.....	21
4.3 Keski-Pohjanmaan ammattiopisto.....	22
4.3.1 Ammatillinen koulutus	22
4.3.2 Valmentava koulutus	24
4.3.3 Koulutus- ja palvelutoimintaa tukevat toiminnot ja osa-alueet.....	24
4.3.4 Työelämäpalvelut.....	26
4.3.4.1 Oppisopimus.....	26
4.3.4.2 Työvoimakoulutus	26
4.3.4.3 Vapaa sivistystyö.....	27
4.3.4.4 Projektitoiminta oman toiminnan, alueen elinkeinojen ja työelämän kehittäjänä	27
4.4 Opiskelijamäärän kehitys 2018–2022	27
4.5 Henkilöstötavoitteet ja henkilöstömäärän kehitys.....	28
5. TALOUSARVION 2020 JA TALOUSSUUNNITELMAN 2020–2022 PERUSTELUT	29
5.1 Talousarvion 2020 ja taloussuunnitelman 2020–2022 rakenne	29
5.3 Tuloslaskelma ja tunnusluvut	29
5.4 Rahoituslaskelma ja tunnusluvut.....	31
5.5 Talousarviovuoden 2020 sitovat määrärahat ja perustelut	32
5.6 Konsernipalveluiden käyttötalouden kehitys 2020–2022	33
5.7 Ammattiopiston käyttötalouden kehitys 2020–2022.....	34
6. INVESTOINTIOHJELMA VUOSILLE 2020–2022	35
6.1 Toimitilat ja kiinteistöt	35
6.2 Irtaimen omaisuuden hankinta	35
6.3 Muut investoinnit	35
6.4 Käyttöomaisuuden poistolaskentaohjeet ja poistosuunnitelman noudattaminen	36
6.5 Investoinnit vuosina 2020–2022	36
7. JÄSENKUNTIEN MAKSUOSUUDET	37
TALOUSSUUNNITELMAN LIITTEET	38

1. JOHDON KATSAUS SUUNNITELMAKAUDEN TAVOITTEISIIN

Talousarviovuonna 2020 ja suunnitelmakaudella toimintamme uutena ohjauselementtinä on kesäkuussa 2019 laadittu Antti Rinteen hallituksen hallitusohjelma. Hallitusohjelman kaikki seitsemän strategista kokonaisuutta koskevat jollakin tavalla koulutusyhtymän toimintaa. Keskeiset sektorikohtaiset linjaukset ovat kokonaisuudessa 7. Osaamisen, sivistyksen ja innovaatioiden Suomi. Ammatillisen koulutuksen toimintaan suunnitelmakaudella tulevat erityisesti vaikuttamaan oppivelvollisuusiän nostaminen 18 ikävuoteen ja sen myötä maksuton toinen aste. Jatkuvaan oppimiseen ja jälkiohjausveloitteeseen on myös kirjauksia. Opetukseen, ohjaukseen ja opetuksen tukitoimiin on luvattu määrärahaa ja pysyvääkin rahoitusta.

Ammatillisen koulutuksen vuonna 2018 käynnistyneen reformin toimeenpano on suunnitelmakaudella hyvässä vauhdissa. Koulutusyhtymässä on useita hankkeita, joilla kehitetään henkilökohtaistamista ja työelämäyhteistyötä. Opettajien vuosityöajan käyttöönotto vuoden 2019 alussa on mahdollistanut entistä paremmin koko kalenterivuoden toiminnan tarkastelun.

Rahoitusuudistuksen siirtymävaiheessa olemme tilanteessa, jossa perusrahoituksen osuus kokonaisrahoituksesta vähenee ja suoritteiden ja vaikuttavuuden osuus kasvavat.

Koulutuksen järjestäjien saama rahoitus muodostuu opiskelijavuosien määrän mukaisesta perusrahoituksesta, tutkintojen ja tutkinnon osien suoritusmäärien perusteella määräytyvästä suoriterahoituksesta sekä työllistymisen, jatko-opintoihin siirtymisen, työelämäpalautteen ja opiskelijapalautteiden perusteella määräytyvästä vaikuttavuusrahoituksesta. Ammatillisen koulutuksen rahoituksesta kohdennetaan erikseen haettavaksi ja jaettavaksi vuosittain myös strategiarahoitusta 0 - 4 % ammatillisen koulutuksen talousarviosta.

	2018	2019	2020	2021	2022
Perusrahoitus	95 %	95 %	70 %	60 %	50 %
Suoriterahoitus	5 %	5 %	20 %	30 %	35 %
Vaikuttavuusrahoitus	0 %	0 %	10 %	10 %	15 %

Ammatillisen koulutuksen rahoituksen voimakas väheneminen sekä reformin myötä toteutunut rahoitusuudistus ovat heikentäneet koulutusyhtymän taloudellisia toimintaedellytyksiä. Vuodesta 2013 käynnistynyt toiminnan ja talouden sopeuttaminen on jatkuvaa. Tällä hetkellä tuntuma on, että vaikka kaikki tarpeellinen tehdään, niin maali vain siirtyy kauemmaksi. Tilojen tiivistäminen ja siihen liittyvä oppimisympäristöjen uudistaminen edellyttävät lisääntyvää lainanottoa. Lähivuosina pitää toteuttaa merkittäviä investointeja, jotta pidemmän aikavälin säästöt olisivat mahdollisia toimintojen tiivistymisen kautta. Lyhyen tähtäimen säästöt lisääisivät ja siirtäisivät kustannuksia tulevaisuuteen. Väestönkehitys alueella, työelämän tarpeet ja ammatillisen koulutuksen määrällisen kehityksen arviointi tulevaisuuteen on otettava huomioon. Kannattavuusanalyysiä koulutustuotteiden osalta tehdään ja samalla mietitään uusia toimintamalleja työelämän ja yksilöiden palvelemiseksi. Hanketoimintaa kohdennetaan kehittämishankkeisiin, joilla arvioidaan olevan vaikuttavuutta myös koulutustoiminnan tunnuslukujen ja rahoitusta lisäävien mittarien parantumiseen.

Vuoden 2020 talousarvion toimintatuotoiksi arvioidaan noin 36,2 miljoonaa euroa, joka on n. 2,9 % korkeampi kuin vuoden 2019 toimintatuottojen taso. Budjetin laadinnan aikana käyttötalousmenot arvioitiin noin 34,4 miljoonaksi euroksi ja poistojen sekä rahoituksen kanssa kokonaiskustannukset olivat n. 37,3 milj. euroa. Toimintakulut nousevat jonkin verran vuoden 2018 tilinpäätökseen verrattuna. Tähän vaikuttavat työehtosopimuksen mukaiset sopimuskorotukset sekä kiky-sopimuksen päättyminen, joka palauttaa lomarajat normaalille tasolle.

Budjetoinnissa vuoden 2020 tilikauden tulos on 1.150.100 euroa negatiivinen ja alijäämä 453.000 €. Vuosikatteenä jää 1.595.800 €, mikä ei riitä poistoihin. Poistojen määrä vuodelle 2020 on n. 2.745.900 euroa.

Tilastrategian mukaista toimitilojen vähentämistä jatketaan ja peruskorjausten kautta tavoitteena on toimintojen keskittäminen sekä oppimisympäristöjen ajantasaistaminen. Vuodelle 2020 on suunniteltu rakennusinvestointeja n. 6,1 milj. euron edestä. Kokkolassa jatketaan ammattikampuksen oppimisympäristöjen muutostöitä. Uutena hankkeena on tarkoituksena aloittaa hyvinvointialojen oppimisympäristöjen rakentaminen ammattikampukselle. Tavoitteena on siirtää toiminnot Terveystieltä ammattikampukselle vuoteen 2021 mennessä. Kannukseen rakennetaan uusi lypsykarjanavetta, jonka rakentamiseen saadaan EU-tukea.

Vuoden 2020 aikana toteutetaan toimintaympäristöanalyysi ja päivitetään Kpedun strategiaohjelmaa. Strategian päivityksessä arvioidaan reformin tavoitteissa onnistumista, toimintaympäristön muutoksia Kpedun toiminta-alueella, valtakunnallisesti ja globaalisti sekä hallitusohjelman vaikutuksia. Antti Rinteen hallituksen hallitusohjelman *“Osallistava ja osaava Suomi – sosiaalisesti, taloudellisesti ja ekologisesti kestävä yhteiskunta”* tavoitteet haastavat myös ammatillisen koulutuksen järjestäjät kokonaisvaltaisesti yhteiseen vastuuseen yhteiskunnan ja elinympäristömme hyvinvoinnista.

Vuoden 2020 aikana koulutusyhtymä juhlistaa osaltaan Kokkola 400 –juhlavuotta.

2. TOIMINTAYMPÄRISTÖN KUVAUS

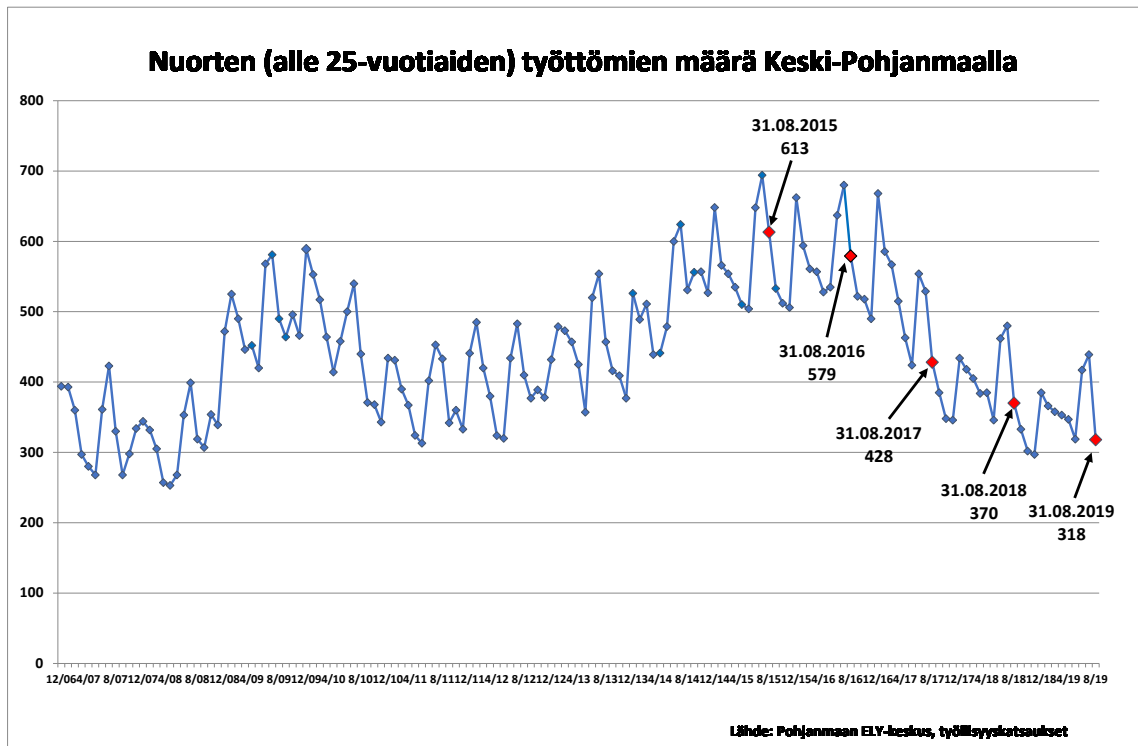
2.1 Työllisyyden ja suhdanteiden kehitys

Suomen talouskasvu on monien asiantuntijatahojen mukaan saavuttanut suhdannehuipun, ja talouskasvun ennakoitaan jäävän viime vuosia maltillisemmaksi. Valtionvarainministeriön kesäkuussa tekemän ennusteen mukaan vuoden 2019 BKT:n kasvu olisi n. 1,6 %. Vuosille 2020-21 ennustetaan 1,2-1,1 %:n kasvua. Työllisyysaste on tällä hetkellä maassamme n. 73 %, mutta hallituksen tavoitteena oleva 75 %:n työllisyysasteen ei uskota toteutuvan ennakoidulla talouskasvulla ilman merkittäviä lisätoimia.

Kpedun toimialueen suhdannenäkymät näyttävät edelleen koko maata valoisammilta. Kauppakamarin Business Panel, Valtioneuvoston aluetalouskatsaus, EK:n suhdannebarometri sekä Keski-Pohjanmaan PK-yrittäjäbarometri lupailevat alueemme yrityksille ja elinkeinoelämälle kuitenkin hienoista suhdannelaskua, mutta edelleenkin pysyttäisiin vahvasti positiivisella puolella. Työttömyysasteen ennustetaan jatkavan hiekan laskuaan lähiaikoina. Väestönkehitys ja syntyvyyden lasku aiheuttavat kuitenkin huolta tulevaisuudesta niin valtakunnallisesti kuin myös Kpedun toimialueella. Tuoreen väestöennusteen mukaan väestön pakkautuminen kasvukeskuksiin jatkaa kehitystään ja alueemme väestömäärä kääntyisi laskuun käytännössä kaikissa alueemme kunnissa. Myös Kokkolan ja Pietarsaaren kaupunkien väestökehitys näyttää ennusteen valossa melko heikolta, kun aikaisemmin väestön väheneminen on kohdistunut pienempiin ympäryskuntiin.

Työttömyysaste on alueellamme edelleen selvästi koko maan keskiarvon alapuolella ja kohentunut taloustilanne näkyy Kaustisen seutukuntaa lukuun ottamatta edelleen laskevin työttömyyslukuina. Pohjanmaan ELY-keskuksen työllisyyskatsauksen mukaan työttömyysaste oli elokuun 2019 lopussa Kokkolan seutukunnassa 6,9 % (7,3 % vuosi sitten), Pietarsaaren seutukunnassa 4,5 % (4,8 %) ja Kaustisen seutukunnassa 6,8 % (6,5 %). Koko maan työttömyysaste oli 8,9 % (9,2 %). Kokkolan ja Pietarsaaren kaupunkien työttömyysaste oli elokuussa 2019 lähes sama (7,1 % ja 6,8 %)

Pitkään jatkunut positiivinen kehitys on jo jonkin aikaa näkynyt alueellamme osaavan työvoiman saatavuuden heikkenemisenä. Esim. sote-, kone- ja metalli-, kuljetus- ja rakennusaloilla on osassa yrityksistä kyse jo työvoimapulasta. Tämä tarkoittaa sitä, että ollaan lähestymässä tilannetta, jolloin oman alueen työllinen työvoima ei riitä enää kaikille aloille ja työtehtäviin, mikä vaikeuttaa yritysten kasvumahdollisuuksia. Ammatillinen koulutus on edelleen aivan ratkaisevassa roolissa lähivuosina yritysten osaamistarpeiden näkökulmasta. Koulutuksen osuvuuden ja ammatillisen liikkuvuuden lisäksi olisi syytä pikaisesti lisätä koulutus- ja työperäistä maahanmuuttoa yritysten osaavan työvoiman saatavuuden turvaamiseksi ja alueemme väestörakenteen pitämiseksi elinvoimaisena.



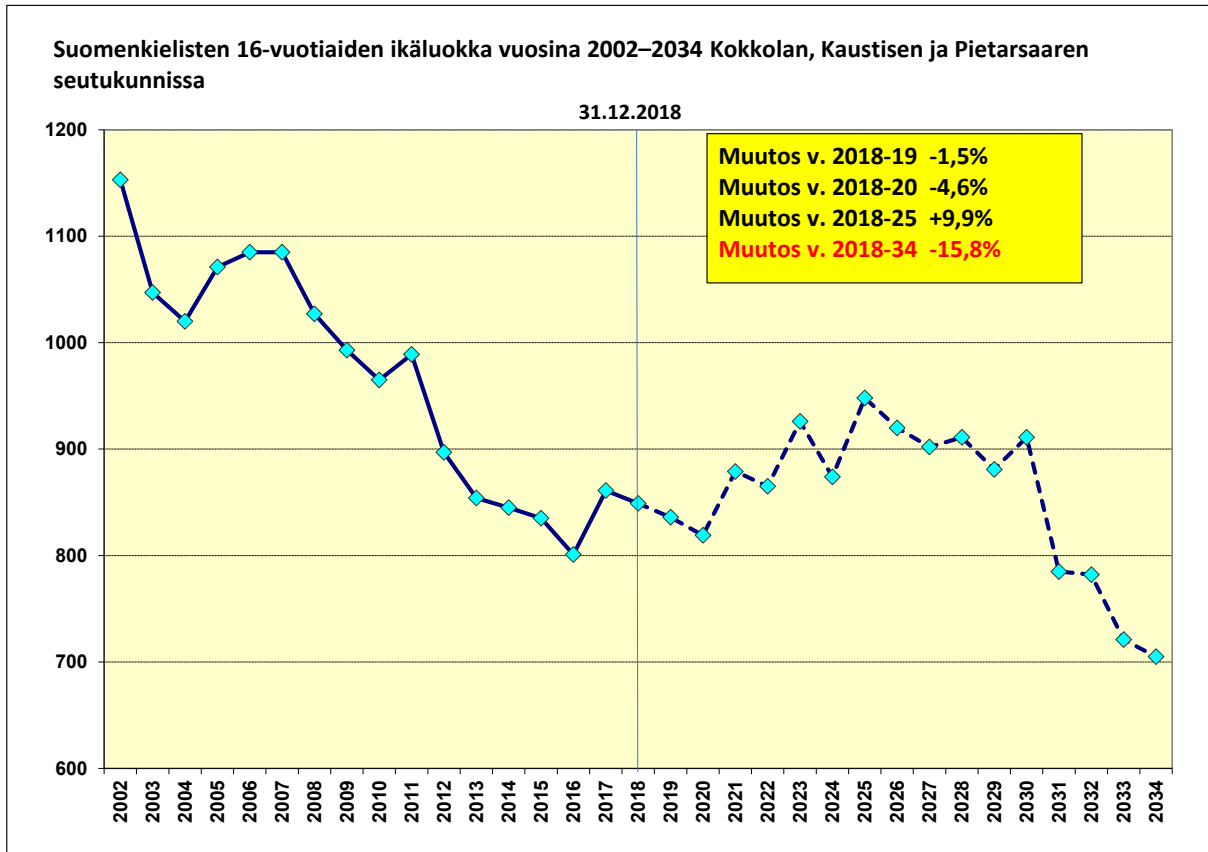
Kuva 1. Alle 25-vuotiaiden työttömien määrä Keski-Pohjanmaan maakunnassa (Lähde: Pohjanmaan ELY-keskus, työllisyyskatsaukset)

Nuorten työttömyysluvut ovat olleet myös jo pidemmän aikaa laskemaan päin. Elokuussa 2019 Keski-Pohjanmaan maakunnassa oli 318 alle 25-vuotiasta työttömänä, mikä on 52 vähemmän (-14,1 %) kuin vuonna 2018 samaan aikaan (kuva 1). Nuorten osalta alamme lähestyä jo vuoden 2008 finanssikriisiä edeltäviä lukemia, jolloin valmistuneiden työllisyystilanne oli myös erittäin hyvä. Vaikka nuorten osalta työllisyystilanne on tällä hetkellä hyvä, toimenpiteitä nuorten syrjäytymisen ennaltaehkäisemiseksi on syytä jatkaa edelleen yhdessä työhallinnon, kuntien, yhteistyökumppaneiden ja työnantajien kanssa, jotta nuorten työttömyyslukemat saataisiin pidettyä alhaisina myös tulevaisuudessa. Työvoiman kovasta kysynnästä johtuen vastavalmistuneiden kiinnittyminen alueen työpaikkoihin olisi erittäin tärkeää. Tähän tulisi vastata tehostamalla opiskelijoille tarjottavia urapalveluita ja yhteistyötä työnantajien ja työhallinnon kanssa.

Pohjanmaan ELY-keskuksen viimeisimmän ammatibarometrin (syyskuu 2019) mukaan Keski-Pohjanmaan maakunnassa arvioitiin lähitulevaisuudessa olevan jonkin verran liikaa työnhakijoita suhteessa kysyntään seuraavilla ammatillista koulutusta vaativissa ammateissa/aloilla: yleissihteerit, pankkitoimihenkilöt, toimisto- ja asiakaspalvelu, rakennusmaalarit, puusepät ja vaatetusala. Vastaavasti kysyntää olisi enemmän kuin tarjontaa hieman useammilla aloilla/ammateissa: prosessinhoitajat, myyntiedustajat, ravintola- ja suur- taloustyöntekijät, kampaajat, lähihoitajat, vartijat, rakennusala, kone- ja metalliala, kuljetusala, siivoajat ja varastotyöntekijät. Julkisuudessa paljon esillä ollut työvoimapula ei kuitenkaan edelleenkään näy ”paljon pulaa työntekijöistä” -arvioina ammatillista koulutusta vaativien työpaikkojen osalta. Tämä on aika erikoista ja johtunee siitä, että yritykset eivät ilmoita uusia työpaikkoja useinkaan työhallinnon rekistereihin. Nyt on kuitenkin erittäin tärkeää jatkaa työnantajien, työhallinnon ja alueen kehittäjäorganisaatioiden kanssa toimenpiteitä yritysten osittain piileviin työvoimatarpeisiin vastaamiseksi.

2.2 Nuorisoikäluokan kehitys ja ammatillisen koulutuksen tarjonta

Vuoden 2018 lopussa 16-vuotiaiden määrä oli Kokkolan, Kaustisen ja Pietarsaaren seutukunnissa yhteensä 1486 henkeä, joista suomenkielisiä oli 849 (57,1 %). Suomenkielisten 16-vuotiaiden määrä tulee vuosina 2019-20 todennäköisesti hieman vähenemään, mutta sen jälkeen 2020-luvulla ikäluokat kasvavat niin, että vuonna 2025 ikäluokka olisi jo n. 10 % suurempi kuin tällä hetkellä (kuva 3). 2000-luvun alun lukemia ei tulla kuitenkaan saavuttamaan, ellei muuttoliikkeessä tapahdu suurta muutosta. Huomioitavaa on vuoden 2018 lopussa 0-1-vuotiaiden erittäin pienet ikäluokat.



Kuva 2. Suomenkielisten 16-vuotiaiden ikäluokka vuosina 2002–2034 Kokkolan, Kaustisen ja Pietarsaaren seutukunnissa (lähde: Tilastokeskus väestö ikäluokittain – vuosien 2002–18 lukemat toteutuneita, vuosien 2019–34 lukemat perustuvat 0–15 v. ikäluokkiin v. 2018 lopussa, muuttoliikkeen vaikutusta ei ole otettu huomioon)

Koulutusyhtymä vastaa toiminta-alueellaan yhdessä lukioiden kanssa peruskoulunsa päättävien koulutustakuun toteutumisesta sekä aikuisten ammatillisen osaamisen lisäämisestä järjestämisluksiensa ja toimintonsa puitteissa. Koulutuspaikkoja on kyetty yhdessä lukioiden kanssa tarjoamaan koko peruskoulunsa päättävien ikäluokalle. Ammatillisessa koulutuksessa yhteishaun rinnalle on tullut jatkuva koulutukseen hakeutumisen mahdollisuus. Näiden puitteissa koulutuksen järjestäjät vastaavat joustavasti yksilöiden ja työelämän osaamistarpeisiin sekä koulutustakuun toteuttamisen että aikuisten osaamisen lisäämisen osalta.

2.3 Valtion ohjaustoimenpiteiden vaikutukset

Valtion ohjaustoimenpiteistä suunnitelmakaudella 2020 - 2022 keskeisiä ovat vuonna 2018 käynnistyneen ammatillisen koulutuksen reformin toimeenpano ja siihen liittyvä rahoitusmallin uudistuminen sekä Antti Rinteen hallituksen 6.6.2019 julkaistu hallitusohjelma, jonka käytännön vaikutukset konkretisoituvat suunnitelmakauden aikana. Ammatillisen koulutuksen laatustrategia vuoteen 2030 sisältää elementtejä ja velvoitteita, jotka koulutuksen järjestäjien on otettava huomioon laadunhallintajärjestelmiensä kehittämisessä.

Ammatillisen koulutuksen reformin myötä nuorten ja aikuisten koulutus on koottu yhteen saman lainsäädännön ja rahoitusohjauksen piiriin. Osaamisperusteisuus, henkilökohtaistaminen ja osaamisen hankkimisen monimuotoisuus ovat reformissa keskeisiä tavoitteita.

Uudistetussa rahoitusjärjestelmässä opiskelijakohtaisen perusrahoituksen muodostumisessa otetaan huomioon kalenterivuoden kaikki 365 päivää aiemman vuotuisen kahteen laskentapäivään perustuvan rahoituksen sijasta. Tällä rahoitusmallilla koulutuksen järjestäjiä ohjataan mahdollistamaan osaamisen hankkimista joustavasti ja ympärivuotisesti. Uudistuksen yhtenä keskeisenä tavoitteena on tehostaa koulutuksen järjestäjien toimintaa siten, että ammatillisesta koulutuksesta voisi valmistua entistä nopeammin työvoimapulasta kärsiville työmarkkinoille.

Koulutuksen järjestäjiä kannustetaan toiminnan tehostamiseen myös lisäämällä koulutuksen vaikuttavuuden (työllistyminen ja jatko-opintoihin sijoittuminen sekä opiskelija- ja työelämäpalautteet) ja opiskelijoiden osaamisen kertymisen (suoritetut tutkinnot ja tutkinnon osat) painoarvoa rahoituksessa. Suoriterahoituksen osuus kasvaa 35 %:iin vuoteen 2022 mennessä ja vaikuttavuuselementin osuus 15 %:iin. Rahoitusperusteilla pyritään lisäksi tehostamaan aikaisemmin hankitun osaamisen tunnustamista, parantamaan koulutuksen läpäisyä, lisäämään oppisopimuskoulutusta ja muuta työpaikalla tapahtuvaa oppimista sekä mahdollistamaan koulutuksen eri järjestämismuotojen joustava yhdistely työelämän ja yksilöiden tarpeiden mukaisesti. Rahoitusmalliin sisältyvät moninaiset elementit sekä rahoituksen suhteellinen jakautuminen vaikeuttavat rahoituksen ennakoitavuutta koulutuksen järjestäjän tasolla.

Vuosittain osa valtion talousarvion ammatillisen koulutuksen rahoituksesta varataan erikseen haettavaksi strategiarahoitukseksi. Strategiarahoituksen valtionavustuksilla tuetaan ammatillisen koulutuksen reformin toimeenpanoa, edistetään reformin tavoitteiden toteuttamista, kehitetään ammatillisen koulutuksen järjestäjien toimintaa ja tuetaan uusien toimintaprosessien ja oppimisympäristöjen käyttöönottoa.

Antti Rinteen hallituksen hallitusohjelman tavoitteista ammatillista koulutusta konkreettisimmin koskeva asia on oppivelvollisuuden jatkaminen 18 ikävuoteen saakka. Tällä pyritään siihen, että kaikki suorittaisivat peruskoulun jälkeen toisen asteen tutkinnon. Hallitusohjelman mukainen lisärahoitus ja rahoitusohjaus kohdistuvat opetus- ja ohjaushenkilöstön lisäämiseen sekä tukitoimiin, joita tarvitaan oppivelvollisuuden laajentamisen vuoksi, mutta myös paikkaamaan aiemmin tehtyjä rahoitusleikkauksia. Hallitusohjelmaan sisältyy kirjaus, jonka mukaan opiskelijoille pyritään turvaamaan kokonaiset opiskelupäivät ja –viikot esim. työpaikoilla tapahtuvaa oppimista hyödyntäen ja paikallisia innovaatioita suosien.

Ammatillisen koulutuksen laatustrategia vuoteen 2030 ohjaa ja velvoittaa koulutuksen järjestäjiä varmistamaan, että koulutuksen järjestäjän laadunhallintajärjestelmä on uuden lainsäädännön linjausten mukainen ja että laadunhallinta kattaa koko ammatillisen koulutuksen toiminnan. Laadunhallintajärjestelmän pääperiaatteita ovat asiakaslähtöisyys toiminnan lähtökohtana, jatkuva parantaminen kohti erinomaisuutta sekä tietoon perustuva päätöksenteko, ohjaus ja johtaminen.

2.4 Aluekehittäminen ja projektitoiminta

Keski-Pohjanmaan maakuntasuunnitelma ja -ohjelma toteuttamissuunnitelmineen on keskeisin aluekehitystämme ohjaava asiakirja. Kpedu on osallistunut aktiivisesti nykyisen maakuntaohjelman 2018-21 laatimiseen ja toteuttamiseen. Pidämme tärkeänä yhteisiin tavoitteisiin sitoutumista ja niihin vaikuttamista. Kpedun tavoitteena on olla jatkossakin merkittävässä roolissa alueemme kehittämisessä yhdessä tiiviiden kumppanuusverkostojen kanssa. Työnjako ja yhteistyö keskeisten kumppaneiden kanssa onkin tärkeää, jotta aluekehittämisen resursseista saadaan lisää vaikuttavuutta.

Maakuntaohjelmassa luodaan suuntaviivoja erityisesti EU:n rakenne- ja maaseuturahastojen varojen käytölle. Kuluva ohjelmakauden 2014-20 alueellisten ja kansallisten rahoitusten painotukset ovat mahdollistaneet edelleen Kpedun keskeisten kehittämisteemojen jatkuvuuden. Näitä ovat mm. työllisyyden ja työmarkkinoiden toimivuuden edistäminen, yritysten osaamisen ja kasvun tukeminen, ammatillisen koulutuksen ja oppimisympäristöjen kehittäminen, syrjäytymisen ehkäisy sekä kansainvälistymisen edistäminen. Kpedun kaikessa hanketoiminnassa on yhteys perustehtäväämme eli ammatilliseen koulutukseen.

EU:n ohjelmakausi 2014-20 on päättymässä ja suurin osa Keski-Pohjanmaalle suunnatuista hankerahoituksista (ESR, EAKR ja Maaseuturahasto) on jo sidottu rahoittajien päätöksillä. Tulevan ohjelmakauden 2021-27 suunnittelu on jo hallinnon eri tasoilla käynnissä, ja kohta alamme saada tietoa Keski-Pohjanmaan maakunnan rahoitusmahdollisuuksista niin määrän kuin sisällön osalta. Keski-Pohjanmaan kannalta olisi erittäin tärkeää saada pidettyä nykyinen EU-tuen taso myös tulevalla ohjelmakaudella. Käynnistämme oman toteuttamissuunnitelman laatimisen heti, kun riittävästi tietoa on saatavissa. Vaikka nykyisen ohjelmakauden hankkeita saa toteuttaa aina vuoden 2023 elokuuhun saakka, tulee todennäköisesti ohjelmakauden vaihtumisen takia hetkellinen katkos rahoituksissa. Tämä pitää ottaa myös huomioon valmistelutyössä.

Talousarviota laadittaessa Kpedulla oli käynnissä yhteensä n. 20 rakenne- ja maaseuturahastojen EU-hanketta ja rahoittajien käsittelyssä oli 7 hanketta. Projektitoiminnan toteutuma tulee olemaan vuoden 2019 osalta n. 2,5M€, mikä on samalla tasolla edellisvuosiin nähden. Vuoden 2020 osalta projektitoimintamme volyyymi tulee todennäköisesti hieman nousemaan, johtuen lähinnä laajan luonnonvara-alan LuovaKampus

2020-hankkeen (EAKR) käynnistymisestä sekä uusien hankkeiden oletettavasta käynnistymisestä. Jotta projektitoiminnan tulokset ja rahoitus saadaan pidettyä jatkossakin hyvällä tasolla, vaatii se panostamista projektiosaamisen henkilöstöresursseihin ja erityisesti kumppanuusverkostoihin osallistumiseen.

Ammatillisen koulutuksen reformi vaikuttaa Kpedun kaikkiin toimintoihin – myös kehittämistoimintaan. Kpedu on saanut vuosittain merkittäviä kehittämispanoksia Opetushallituksen ja OKM:n valtionavustuksista, joiden rinnalle on tullut OKM:n strategiarahoitus-instrumentti. Valtionavustuksilla ja strategiarahoituksella olemme pystyneet toteuttamaan reformin vaatimia uudistuksia mm. toimintakulttuurin ja prosessien uudistamisessa sekä henkilöstön kouluttamisessa.

2.5 Koulutusyhteistyö ja kumppanuudet

Koulutusyhteistyö ja kumppanuudet tukevat sekä yksilöiden valinnanmahdollisuuksia että koulutuksen järjestäjän toiminnan kohdentamista alueen ja työelämän tarpeiden kannalta oikeisiin toimenpiteisiin.

Koulutusyhtymän toiminta-alueella toimii toisen asteen koulutuksen yhteistyöverkosto, johon kuuluvat alueen ammatillisen ja lukiokoulutuksen järjestäjät, Centria-ammattikorkeakoulu Oy, Yliopistokeskus Chydenius ja Keski-Pohjanmaan liitto. Verkoston tavoitteena on yhteistyössä kehittää laadukasta alueen toisen asteen koulutusta sekä vahvistaa jatkuvaa oppimista ja mahdollisuuksia joustaviin opintopolkuihin työelämä- ja jatko-opintovalmiuksien saavuttamiseksi. Verkoston puitteissa rehtorit, opinto-ohjaajat ja opiskeluhoollon henkilöstö tekevät yhteistyötä peruskoulusta toiselle asteelle siirtyvien opiskelijoiden nivelvaiheen tukemiseksi ja syrjäytymisen ehkäisemiseksi. Yhteistyötä tehdään kuntien opetus- ja nuorisopalveluiden lisäksi mm. Ammattiopisto Luovin, Soiten, Ohjaamo-hankkeen, Kokkotyösaatiön ja Villa Elban kanssa.

Alueella toimivassa Urheiluakatemiassa voi yhdistää urheiluvalmentautumisen toisen asteen opintoihin.

Ammatillisen koulutuksen kehittämisessä korostuvat voimakkaasti koulutuksen ja työelämän välisen vuorovaikutuksen tiivistäminen, ammatillisen koulutuksen työelämävastaavuuden parantaminen ja työpaikoilla tapahtuvan oppimisen lisääminen. Kpedunkin on panostettava edelleen vahvasti työelämän kumppanuuksiin ja luotava uusia menetelmiä alueemme työnantajien saamiseksi mukaan ammatillisen koulutuksen suunnitteluun ja toteutukseen.

Maakunnallinen ja työhallinnon kanssa tehtävä yhteistyö on perustunut erityisesti yhteistyöhön työvoimaja koulutustarpeen ennakoinnissa.

Koulutusyhtymä tekee yhteistyötä myös kampusalueen muiden toimijoiden kanssa sekä lähialueen ammatillisen koulutuksen järjestäjien kanssa.

Koulutuksen järjestäjätasolla koulutusyhtymä on tiiviissä yhteistyössä valtion opetusviranomaisten, Kuntaliiton, Ammattiosaamisen kehittämissyhdystys AMKE ry:n, Skills-taitajatoiminnan ja Saku ry:n kanssa. Lisäksi Kpedu osallistuu jatkossakin aktiivisesti projektitoiminnan kehittäjäverkostoihin mm. aluekehitysrastojen, maaseuturahaston sekä Opetushallituksen valtionavustusten kautta.

Keski-Pohjanmaa on ammatillisen koulutuksen opiskelijoiden kansainvälisissä vaihdoissa valtakunnan aktiivisimpia alueita. Vuosittain lähes 150 Kpedun opiskelijaa on ulkomaanvaihdossa ja tästä valtaosa on työpaikoilla tapahtuvaa oppimista. Oppilaitosverkostot ulkomailla takaavat työssäoppimispaikkojen löytymisen eri alojen opiskelijoille sekä sopivien kansainvälisten projektipartnerien tavoittamisen. Vastaavasti alueemme työnantajat vastaanottavat vuosittain 30–40 ulkomaista opiskelijaa työssäoppimisjaksoille. Henkilökunnan eri pituiset liikkuvuusjaksot ulkomailla tuovat opetustoimintaan tietoa alan tilanteesta ja käytännöistä Euroopassa ja hankkeissa vertailemme ja kehitämme opetusmenetelmiä ja opetuksen toimintoja yhdessä kumppaneidemme kanssa. Kpedu on vuosittain mukana 3–5 kansainvälisessä ammatillisen koulutuksen kehittäjäverkostossa. Maahanmuuttajakoulutus on jatkossa entistäkin tärkeämmässä roolissa työperäisen maahanmuuton ja työelämän tarpeiden näkökulmista.

2.6 Yhtymän jäsenkunnat

Keski-Pohjanmaan koulutusyhtymään kuuluu 11 varsinaista jäsenkuntaa ja 3 sopimuskuntaa. Jäsenkuntien omistusosuudet ovat:

Jäsenkunta	Peruspääoma 31.12.2018, €	Omistus-% 31.12.2018
Halsua	220 344,82	2,38
Kalajoki	284 991,30	3,08
Kannus	647 576,24	7
Kaustinen	724 841,47	7,84
Kokkola	4 539 407,25	49,08
Lestijärvi	74 437,03	0,8
Perho	403 845,24	4,37
Pietarsaari	1 264 219,55	13,67
Sievi	125 585,13	1,36
Toholampi	419 272,36	4,53
Veteli	429 248,00	4,64
Sopimuskunnat:		
Kruunupyö	28 995,26	0,31
Pedersöre	57 990,52	0,63
Vöyri	28 995,26	0,31
Yhteensä	9 249 755,84	100

3. STRATEGIA 2016 – 2020 SEKÄ YHTEISET TAVOITTEET JA TOIMENPITEET 2019–2020

Yhtymän suunnittelujärjestelmä koostuu toimintaympäristön muutosten perusteella toteutettavasta laajemmasta strategiaprosessista sekä vuosittaisesta yhtymäsuunnitelmaprosessista. Strategiaprosessin yhteydessä arvioidaan tarvittavat muutokset tulevaisuuden laajoihin linjauksiin, organisaatioon ja sitä tukevaan johtamisjärjestelmään. Yhtymäsuunnitelmaprosessissa laaditaan talousarviovuoden ja sitä seuraavien kahden vuoden yhteiset ja tulosaluekohtaiset toiminnalliset tavoitteet. Osavuosikatsaukset ja tilinpäätös muodostavat keskeisimmän seurantajärjestelmän. Organisaation eri tasoilla käytävillä kehityskeskusteluilla kytetään organisaation ja eri työtehtävien tavoitteet yhteen.

Koulutusyhtymän strategia vuosille 2016 – 2020 vahvistettiin yhtymävaltuustossa keväällä 2016. Strategian väliarvioinnissa vuonna 2018 määriteltiin toimenpiteet strategiakauden loppuajalle, vuosille 2019-2020.

3.1 STRATEGIA 2016 – 2020

Strategiassa on tavoitteena uudistaa toimintaa entistä asiakaslähtöisemmäksi. Tavoitteenamme on menestyä yhdessä asiakkaidemme kanssa, jotka samalla koemme tärkeimmiksi kumppaneiksemme. Haluamme luoda Kpedulle tunnusomaisen määrittelyn asiakaskokemuksesta: positiivinen, asiakkaan tavoitteen saavuttamista tukeva, tehokas, yhdessä tekevä ja jatkuvaan kehittymiseen kannustava.

Strategiasta johdetut yhteiset tavoitetilat, joihin pyrimme, ovat:

Asiakkaan kanssa menestyminen – Osaamisella eteenpäin

Asiakkaitamme ovat meille tulevat opiskelijat ja tutkinnon suorittajat sekä alueen työelämä ja yritykset. Tärkeää meille on, että asiakkaamme saavat omaa tulevaisuuttaan ja menestystään edistävää osaamista. Osaaminen ja sen lisääntyminen tuo menestystä sekä asiakkaillemme että meille. Opiskelijan työllistyminen, jatko-opintovalmiudet, hyvinvointi ja elämänhallintataidot sekä asiakasyritysten menestyminen toimivat johtotähtinä, joihin koulutusyhtymän kaikki toiminta tähtää.

Yksilöllisen oppimisen korostaminen – Oppia omiin tarpeisiin

Koulutus- ja kehittämispalvelut toteutamme tarvelähtöisesti yhdessä asiakkaan kanssa. Opiskelijoiden aiempi osaaminen, omat taipumukset ja tavoitteet ovat lähtökohtina opintojen ja koulutuspalvelujen tuottamisen suunnittelussa. Ammatillisen osaamisen lisäksi painotamme opinnoissa tuottavuutta, yrittäjyyttä ja kansainvälisyyttä sekä hyödynnämme laajasti digitaalisia oppimispalveluja. Yritysten kanssa suunniteltavat oppimispalvelut suunnittelemme yhdessä heidän kanssaan heidän tarpeidensa mukaisesti.

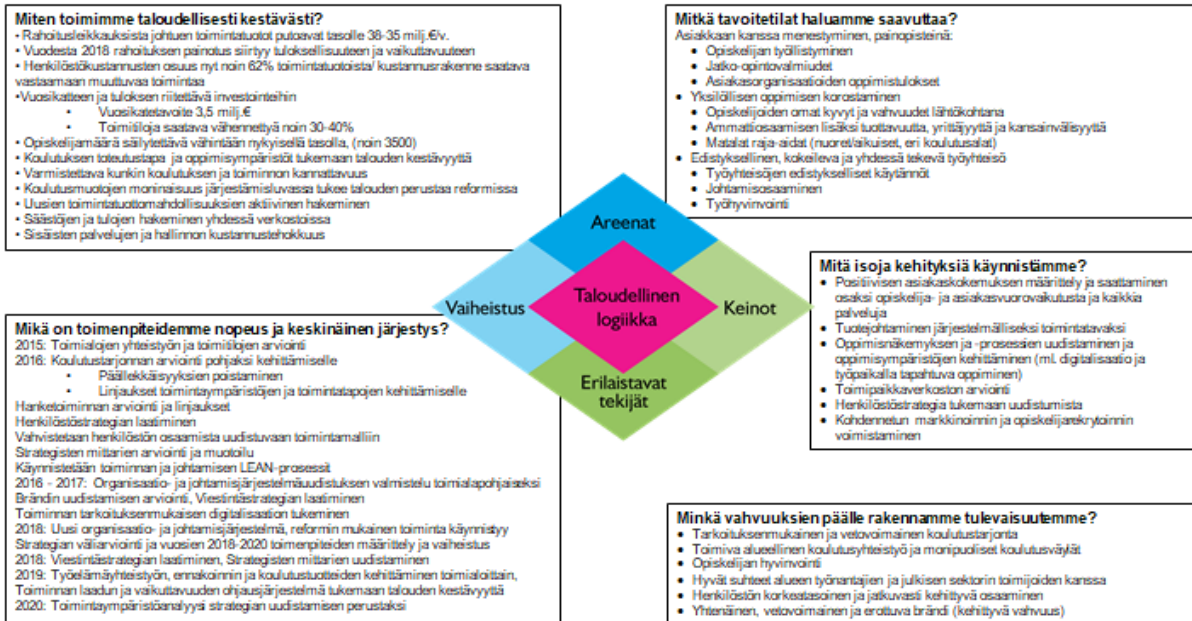
Edistyksellinen, kokeileva ja yhdessä tekevä työyhteisö – Yhdessä tekemistä ketterästi ja joustavasti

Olemme edistyksellinen, uutta rohkeasti kokeileva ja yhdessä tekevä työyhteisö, joka tartuttaa tekemisen meiningin myös opiskelijoihimme. Yhteisöllisyys ja osallisuus tukevat hyvinvointia ja elinikäisen oppimisen taitoja. Vahvuuksiamme ovat vahva ammatillinen osaaminen ja toimivat työelämäyhteydet. Uudistamme toimintaamme tuloksekkaasti ja kehitämme henkilöstömme osaamista.

Strategiamallimme on käytännönläheinen. Se sisältää strategiatimantin muodossa tavoitteet, keinot, vahvuudet, toimenpiteiden vaiheistuksen ja kestäväen talouden edellytykset. Toimintaamme ohjaavana tunnuslauseena on ”Yhdessä oppien tulevaisuuden osajaksi”.

Yhdessä oppien tulevaisuuden osaajaksi

Kpedun strategiamentti 2.0



3.2 Suunnitelmakauden päätavoitteet ja toimenpiteet

Suunnitelmakauden päätavoitteet pohjautuvat vuoden 2018 uudistuneeseen ammatilliseen koulutukseen ja sen tavoitteisiin, strategiaamme pohjalta käynnistettyjen toimenpiteiden etenemiseen sekä havaittuihin toimintaympäristön muutoksiin. Suomen hallitusohjelma “Osallistava ja osaava Suomi” tulee suunnitelmakaudella vaikuttamaan koulutuksen järjestäjän tavoitteisiin ja toimenpiteisiin.

Suunnitelmakauden yhteiset tavoitteet ja toimenpiteet, joilla tuemme strategian toteutumista

1. Työelämäyhteistyön, ennakkoinnin ja koulutussisältöjen kehittäminen

Koulutustuotteita ja -palveluja kehitetään yhdessä työelämän kanssa tarpeenmukaiseksi osaamisen uudistamiseksi. Luodaan toimintamalleja vastaamaan yritysten rekrytointitarpeisiin ja opiskelijoiden työllistymistä tukemaan. Koulutussisältöjä ja niiden toteutustapoja kehitetään yhteistyössä työelämän kanssa. Opetuksessa ja ohjauksessa tuetaan opiskelijaa ja ohjataan urapolun käynnistymistä opintojen alusta lähtien.

Keinoina:

- Työelämäasiakkaan palveluprosessin kehittäminen ja toimeenpano
- Työpaikkaohjaajakoulutusten toteutuksen ja saavutettavuuden kehittäminen
- Työelämäpalautteen keruu ja käsittely
- Työelämäfoorumien roolin ja tehtävien tarkistaminen ja kehittäminen

2. Oppimisenäkemyksen ja –prosessien uudistaminen ja oppimisympäristöjen kehittäminen

Oppimisprosessien uudistamisella ja oppimisympäristöjen laajentamisella vahvistamme yksilöllisiä opintopolkuja. Henkilökohtaistettu opintosuunnitelma perustuu tutkinnon suorittajan tavoitteisiin, kykyihin ja vahvuuksiin. Lähtökohtana on osaamisperustaisuus. Digitalisaatio ja työpaikalla tapahtuva oppiminen laajentavat oppimisympäristöjä.

Keinoina:

- *Oppimisympäristöjen monipuolinen ja joustava käyttö: Digitaalisuus osana oppimista*
- *Opettajatiimien toiminnan vahvistaminen yksilöllisten opintojen toimintamallien rakentamisessa, tuotteistamisessa ja opintotarjottimen rakentamisessa*
- *Opetushenkilöstön HOKS-osaaminen ja työelämässä oppimisen osaamisen kehittämisen*
- *Palautteiden käsittely ja hyödyntäminen*
- *Maahanmuuttajien polku ammatilliseen tutkintoon*
- *Tukea urasuunnitteluun ja työllistymiseen*

3. Henkilöstöstrategialla tuetaan henkilöstön osaamisen uudistumista ja henkilöstön hyvinvointia

Henkilöstöstrategiasta johdetuilla toimenpiteillä ja sen periaatteilla tuetaan henkilöstön osaamisen lisäämistä ja työkuultuurin kehittämistä strategian tavoitteiden suuntaisesti. Henkilöstöllä on yhteinen vastuu positiivisesta työkuultuurista ja asiakaskokemuksesta. Näitä tukemaan luodaan edistyksellisiä työyhteisökäytäntöjä. Työtiimien vastuuta oman työn kehittämisestä ja yhteistyöstä vahvistetaan. Henkilöstölle laaditaan yksilölliset ja työtiimin kehittymissuunnitelmat. Johtamisosaamista kehitetään tukemaan uudistumista ja työhyvinvointia.

Keinoja:

- *Esimiestyö tukee työtiimien yhteisöllisyyttä ja yhteisvastuuta toiminnasta*
- *Osaamisen kehittämisessä sovelletaan 70-20-10 –toimintamallia, työssä ja työtä tekemällä kehitetään ja uudistutaan*
- *Vuosityöajan soveltamista ja opettajuuden uudistumista kehitetään kokemusten ja palautteiden perusteella yhdessä*
- *Johtamisjärjestelmän ja organisaation arviointi ja prosessien kehittäminen*
- *Henkilöstön työhyvinvointi ja ikäjohtaminen*

4. Toiminnan laadun ja vaikuttavuuden ohjausjärjestelmä tukemaan talouden kestävyyttä

Toiminnan ja talouden suunnittelua ja seuranta kehitetään vastaamaan rahoitusjärjestelmän ja toiminnan uudistumista. Toiminnan suunnittelua ohjaavat asiakkaan tarpeet. Seurantatietoa käytetään aktiivisesti toiminnan kehittämiseen. Kustannusrakennetta seurataan ja arvioidaan jatkuvasti. Ennakoidaan tulevaa toimintaa ja rahoitusta. Toiminnan sopeuttaminen niukkeneviin toimintatuottoihin edellyttää kaiken toiminnan sujuvoittamista ja erilaisia rakenteellisen kehittämisen toimenpiteitä. Näitä tukemaan jatketaan toiminnan ja johtamisen LEAN-prosesseja. Edistetään tarpeenmukaista digitalisaatiota. Strategista mittaristoa ja seuranta käytetään tukemaan toiminnan tehostamista. Henkilöstön tulos- ja laatu-tietoisuutta tuetaan systemaattisesti. Laadunhallintajärjestelmä rakennetaan vastaamaan ammatillisen koulutuksen laatu-strategiassa asetettuja tavoitteita.

Keinoja:

- *Kaikissa toiminnoissa perustana asiakaslähtöisyys suunnittelussa, toteutuksessa ja raportoinnissa*
- *Arvioidaan koulutustarjonnan ja rahoituksen kohdentaminen vaikuttavuuden perusteella myös koulutusyhtymän sisällä.*
- *Henkilöstön tietoisuus toiminnan laatutavoitteista, tuloksellisuudesta, rahoituksen muodostumisesta ja niihin vaikuttavista tekijöistä lisääntyy*
- *Strategia uudistetaan tulokset, toimintaympäristön muutokset ja hallitusohjelma huomioiden*

3.3. Yhtymän yhteiset tunnusluvut vuosille 2017–2022

Yhtymän keskeiset tulokset ja tulostavoitteet vuosille 2017–2022 on tiivistetty alla oleviin mittaritaulukoihin.

Mittari	TP 2017	TP 2018	TAE 2019	TA 2020	TA 2021	TA 2022
Aloittaneet tutkinto-opiskelijat	1 979	1 740	1 850	1 950	1 950	2 000
Suoritettujen tutkintojen määrä	1 372	1 245	1 300	1 400	1 400	1400
Pedagogisesti pätevät opettajat %	89,3	93	93	95	95	95
Toimintatuotot (M€)	36,5	35,1	35,4	36,2	36,4	36,7
Tilikauden tulos (M€)	-0,5	-0,81	-1,125	-1,15	-0,6	0
Nettoinvestoinnit (M€)	2,62	2,78	4,9	7,11	5,5	6,9
Omavaraisuusaste %	58,33	57,49	54	52	52	53

Strategisiin tavoitteisiin liittyvää mittaristoa tullaan kehittämään edelleen. Strategisten tavoitetilojen toteutumista seurataan seuraavilla mittareilla:

OSAAMISELLA ETEENPÄIN	TP 2017	TP 2018	TAE 2019	TS 2020	TS 2021	TS 2022
Sijoittuminen työelämään	67,0 %	66,6 %	70,1 %	73,0 %	73,0 %	75 %
Sijoittuminen jatko-opintoihin	8,6 %	9,8 %	9,2 %	10,0 %	10,0 %	10 %
Opiskelijapalaute koulutusten hyödyllisyydestä (1-5)	--	4,5	4,4	4,4	4,4	4,5

OPPIA OMIIN TARPEISIIN	TP 2017	TP 2018	TAE 2019	TS 2020	TS 2021	TS 2022
Tyytyväisyys opintojen henkilökohtaistamiseen (1-5)	--	4,1	4,1	4,2	4,2	4,3

YHDESSÄ TEKEMISTÄ KETTERÄSTI JA JOUSTAVASTI	TP 2017	TP 2018	TAE 2019	TS 2020	TS 2021	TS 2022
Henkilöstöpulssi: Kehitämme yhdessä toimintaamme	--	--	3,40	3,60	3,80	3,80
Opiskelijapalaute (1-5): Aloituskysely	--	4,36	4,49	4,55	4,60	4,60

Mittarien selitteet

OSAAMISELLA ETEENPÄIN

- **Sijoittuminen työelämään**, Tilastokeskuksen viimeisin tieto, mukana kaikki tutkintomuodot
- **Sijoittuminen jatko-opintoihin**, Tilastokeskuksen viimeisin tieto, mukana kaikki tutkintomuodot siirtyminen
- **Opiskelijapalaute (1-5): Päättökysely**, Koulutuksen aikana sain osaamista ja ammattitaitoa, jota pystyn hyödyntämään.

OPPIA OMIIN TARPEISIIN

- **Opiskelijapalaute (1-5): Päättökysely**, Minulle laadittu henkilökohtainen osaamisen kehittämissuunnitelma (HOKS) mahdollisti opintojeni joustavan etenemisen

YHDESSÄ TEKEMISTÄ KETTERÄSTI JA JOUSTAVASTI

- **Henkilöstöpulssi, Työyhteisön toiminta (1-5):** *Kehitämme yhdessä toimintaamme*
- **Opiskelijapalaute (1-5):** *Aloituskysely, Yhteistyö minua ohjaavien henkilöiden (opettajat, työpaikkaohjaajat tai muu ohjaushenkilöstö) kanssa toimii hyvin*

3.4 Yhteiset toimintapolitiikat

3.4.1 Konsernitoiminta

Koulutusyhtymän tavoitteena on vahvistaa hyvän hallinnon toimintaperiaatteiden toteuttamista, joka tarkoittaa toimintarakenteiden ja -tapojen laadukkuutta, kokonaisvaltaista riskienhallintaa, sisäistä valvontaa ja arviointitoimintaa sekä konserniohjauksen toteuttamista. Koulutusyhtymän perustehtävä on ammatillisen koulutuksen järjestäminen jäsenkuntien puolesta.

Koulutusyhtymä omistaa konsernina yli 50 % omistusosuudella KOY Kokkolan Kampuksen 75 %. Yhtiö omistaa kampushallin sekä yliopistokeskuksen kiinteistön. Lisäksi yhtiön kautta vuokrataan koulutusyhtymän omistamia tiloja mm. ammattiopisto Luoville, Toholammin kunnalle, Kokkolan kaupungille ja Soitelle.

Maksullista koulutuspalvelutoimintaa toteutetaan Osuvakoulutus Oy:n kautta. Koulutusyhtymän omistusosuus yhtiöstä on 100 %.

Koulutusyhtymä on omistajana Centria-ammattikorkeakoulussa. Omistusosuus äänivaltaisista osakkeista on 18,5 %. Muut olennaiset omistusosuudet ovat: KOY Innogate 30,6 %, Kannuksen Tutkimustila Luova Oy 25 % ja Kiinteistö Oy Kannuksen Lemmikki 49 %.

Konsernitason riskienhallinnan näkökulmasta koulutusyhtymä on myöntänyt omavelkaiset takaukset KOY Kokkolan Kampuksen investointilainoihin sekä antolainan Osuvakoulutus Oy:lle.

Kokonaisvaltaista konserni- ja riskienhallintaa toteutetaan asiantuntijalähtöisellä osallistumisella konserni- ja omistusyhteisöjen hallintoon. Koulutusyhtymän tavoitteena on aktiivisesti osallistua omistusyhteisöjen strategiaan, tulokselliseen ja taloudelliseen kehittämiseen sekä toimintaedellytysten parantamiseen.

Vuonna 2018 laadittu Konserniohje sisältää konsernitoiminnassa noudatettavat periaatteet.

3.4.2 Sisäinen valvonta ja riskienhallinta

Koulutusyhtymän johtamis- ja toimintajärjestelmän tehokkuus on hallituksen ja johtavien viranhaltijoiden vastuulla. Johtamisjärjestelmä sisältää kokonaisvaltaisen riskienhallinnan, sisäisen valvonnan ja tuloksellisuuden arvioinnin menettelyt.

Koulutusyhtymän sisäinen valvonta on se osa johtamista, jolla tunnistetaan, ennaltaehkäistään ja hallitaan riskejä. Sisäinen valvonta on johtamisen osa jokaisessa esimiestehtävässä. Se toteutuu systemaattisena johtamisjärjestelmänä koko organisaation läpi vietyinä:

- tulosten määrittelynä ja tavoitteiden asettamisena, johdonmukaisena organisaationa
- järjestelmällisenä vastuun ja velvollisuuksien jakona sekä suunnitelmallisena tehtävien jakona
- tehokkaina laskenta- ja raportointijärjestelminä sekä tarkoituksenmukaisten apuvälineiden käytönä.

Strategia, talousarvio ja yhtymäsuunnitelma ovat perusta sisäiselle valvonnalle. Laajempi strateginen arviointi ja suunnittelu tehdään noin neljän vuoden välein. Talousarvion ja yhtymäsuunnitelman laadinta tapahtuu vuosittain ja siinä arvioidaan strategiset, toiminnalliset ja taloudelliset tavoitteet. Toimintokohtaiset tavoite- ja tulosneuvottelut käydään vähintään kerran vuodessa ja niiden kautta ohjataan ja seurataan toimintaa ja tavoitteiden toteutumista.

Toiminnan onnistumista seurataan ja arvioidaan sisäisellä valvonnalla. Yhtymäsuunnitelman tavoitteiden toteuttamista seurataan neljännesvuosittain osavuositarkastuksilla. Osavuositarkastuksissa raportoidaan sekä

taloudellisesta että toiminnallisesta näkökulmasta. Riskien arviointi tehdään vuosittain yhtymäjohtajan ja hallituksen toimesta. Taloudellista valvontaa tehdään lisäksi pääkirjaston tilivalvonnalla sekä ostolaskutusitoiden tarkastuksella. Hankintatoimi on yksityiskohtaisesti ohjeistettu ja kalustorekisteriä hoidetaan Primus-järjestelmän luetteloiden kautta. Toiminnallista valvontaa suoritetaan henkilöriskien arvioinnilla, päätösmenettelyn seurannalla ja tietojärjestelmien ajantasaisuuden seurannalla. Luottamushenkilöiden osalta käytetään erillistä sidonnaisuusrekisteriä sidonnaisuuksien ilmoittamista ja raportointia varten.

3.4.3 Henkilöstön yhteistoiminta

Keski-Pohjanmaan koulutusyhtymässä toimii yhteistoimintamenettelystä annettujen suositusten mukainen yhteistoimintaelin, jossa on työnantajan edustus sekä tasapuolinen edustus kaikista henkilöstöjärjestöistä. YT-ryhmän tehtävänä on käsitellä henkilöstön asemaan liittyviä sopimuskysymyksiä sekä toimia tiedonvälityskanavana henkilöstön ja työnantajan välillä sekä käsitellä työsuojelu- ja turvallisuusasioita. YT-ryhmä toimii yhtiöhallituksen alaisena.

Yhteistoiminnan tavoitteena on antaa henkilöstölle mahdollisuus yhteisymmärryksessä työnantajan kanssa osallistua koulutusyhtymän toiminnan kehittämiseen ja antaa henkilöstölle mahdollisuus vaikuttaa omaa työtään ja työyhteisöään koskevien päätösten valmisteluun sekä samalla edistää koulutusyhtymän palvelutuotannon tuloksellisuutta ja henkilöstön työelämän laatua. Yhteistoiminnassa korostetaan avointa vuorovaikutusta, osapuolten välistä luottamusta sekä esimiesten ja alaisten välisessä vuorovaikutuksessa päivittäin tapahtuvaa yhteistyötä.

Yhteistoimintamenettelyn asiapiiriin kuuluvat muun muassa ainakin sellaiset asiat, jotka koskevat

- henkilöstöön merkittävästi vaikuttavia muutoksia työn organisoinnissa ja palvelurakenteessa,
- palvelujen uudelleen järjestämisen periaatteita, jos asialla voi olla olennaisia henkilöstövaikutuksia, kuten ulkopuolisen työvoiman käytöllä tai liikkeen luovutuksella,
- henkilöstöön, henkilöstön kehittämiseen ja tasa-arvoiseen ja yhdenvertaiseen kohteluun sekä työyhteisön sisäiseen tietojenvaihtoon liittyviä periaatteita ja suunnitelmia,
- henkilöstösuunnitelmiin, kuten koulutus- sekä tasa-arvo- ja yhdenvertaisuussuunnitelma,
- periaatteita ja menettelytapoja, jotka koskevat henkilöstöhallintoa, työhönottoa, perehdyttämistä, tiedotusta, aloitetoimintaa sekä henkilöstön virkistys- ja työhyvinvointitoimintaa,
- taloudellisista tai tuotannollisista syistä toimeenpantavaa osa-aikaistamista, lomauttamista tai irtisanomista.

Välittömän yhteistoiminnan toteuttamisen muotoja ovat esimerkiksi kehityskeskustelut, palautteen antaminen, työpaikkakokoukset, tiedotustilaisuudet, koulutus- ja tiedotusluonteiset neuvottelutilaisuudet, osallistuminen kehittämisprojekteihin, laatu- ja tuloksellisuusryhmät sekä tiimitoiminta.

3.4.4 Työsuojelu ja turvallisuus

Työsuojelulla tarkoitetaan kaikkea sitä tiedollista toimintaa, jolla ihmisestä, yhteiskunnasta ja työympäristöstä saadun tiedon avulla luodaan välittömästi tai välillisesti edellytyksiä työntekijöiden työ- ja toimintakyvyn säilyttämiselle ja parantamiselle.

Käytännön työsuojelussa painopiste on muuttunut korjaavasta ennakoivaan. Työsuojelu on muuttunut perinteisestä tapaturmantorjunnasta työyhteisöä kokonaisvaltaisesti tarkastelevan ja kehittävän työsuojelun suuntaan. Työsuojelusopimuksessa korostetaan työsuojeluyhteistoiminnan roolia osana henkilöstövoimavarojen strategista johtamista perinteisempien työn ja työympäristön terveellisyyttä ja turvallisuutta sekä työelämän laatua ja tuloksellisuuden parantamista koskevien tavoitteiden rinnalla. Tämä tuo työsuojelun luonnolliseksi osaksi linjaorganisaation toimintaa ja esimiestyötä. Työsuojelun edistäminen kuuluu koko henkilöstölle ja työsuojelun yhteistoimintahenkilöstön roolina on ennen kaikkea olla asiantuntijana työsuojelu- ja työturvallisuusasioissa.

Turvallisuus on noussut viime vuosina yhä keskeisemmäksi oppilaitosten hyvinvointiin vaikuttavaksi tekijäksi. Yhteiskunnan muutokset ovat tuoneet esiin uusia, ennalta arvaamattomia uhkia. Nämä uhat voivat tulla oppilaitosten sisältä tai ulkopuolelta. Ne on otettava huomioon varautumalla niihin ja pyrkimällä ehkäisemään niiden syntyminen. Keskeisenä lähtökohtana on opiskelijoiden ja henkilökunnan turvallisuuden takaaminen kaikissa tilanteissa.

Keski-Pohjanmaan koulutusyhtymässä työsuojelutoiminta on järjestetty YT-ryhmän alaisena viisijäsenisenä jaoksena. Työsuojelupäällikkönä toimii kiinteistöpäällikkö, jonka lisäksi työsuojelujaokeen kuuluu neljä henkilöstön valitsemaa työsuojeluvaltuutettua. Työsuojelujaokeen kokouksiin on osallistunut myös opiskelijajäsen. Jaoksen toimialaan sisältyvät rakennusten ongelmien lisäksi mm. opiskelijoiden ja henkilöstön työ- ja muu turvallisuus. Yhteistyötä tehdään myös koulupoliisin kanssa.

Työsuojelujao käy läpi kaikki tietoonsa saadut ilmoitetut tapaturmat ja ”läheltä piti” – tilanteet. Työsuojelukulttuurin ajaminen kaikkien tietoisuuteen on myös erittäin tärkeää. Työsuojelutoiminnasta tiedotetaan mm. uusien työntekijöiden infotilaisuuksissa. Uusi työsuojelun toimintaohjelma 2018 - 2021 päivitettiin vuoden 2018 aikana. Työsuojelun toimintaohjelma on koulutusyhtymän johdon hyväksymä kirjallinen yleissuunnitelma niistä toimintamalleista ja –linjoista, joita koulutusyhtymässä todella tehdään työturvallisuuden parantamiseksi.

Työsuojelujao tekee tarvittaessa työnantajalle esityksiä työolojen parantamiseksi, työterveyshuollon kehittämiseksi sekä työsuojelukoulutuksen ja työnopastuksen järjestämiseksi. Lisäksi jao osallistuu työkykyä ylläpitävän toiminnan järjestämiseen ja työsuojelutarkastuksiin. Turvallisuuskäsitelmä on vahvasti toiminnassa esillä.

Koulutusyhtymässä toimii myös erillinen sisäilmatyöryhmä, joka käsittelee mahdollisia sisäilman laatuun liittyviä ongelmatilanteita. Sisäilmatyöryhmä on moniammatillinen työryhmä, joka koostuu kiinteistön omistajatahosta, linjaorganisaation edustajista, työnantajan ja henkilöstön edustajista, työsuojelun edustajasta, kiinteistönhoidon asiantuntijoista sekä terveydenhoitoalan henkilöistä. Ulkopuolisia asiantuntijoita osallistuu kokouksiin erikseen pyydettyinä. Koulutusyhtymän kohteet ovat myös terveydensuojelu- että työsuojelulain alaisia. Sisäilmaan liittyviä asioita tehdään yhteistyössä viranomaisten sekä työterveyshuollon ja muun terveydenhuollon välillä. Työryhmän kokoontuminen ja asioiden käsittely tapahtuu keskitetysti ja tarpeen mukaan.

3.4.5 Tasa-arvo ja yhdenvertaisuus

Naisten ja miesten välinen tasa-arvo on Suomessa keskeinen yhteiskuntapoliittinen tavoite. Sitä säätelee laki miesten ja naisten välisestä tasa-arvosta (L 609/1986). Kaikilla tulee olla samat oikeudet, velvollisuudet ja mahdollisuudet niin työ- kuin yksityiselämässä ja muutoinkin yhteiskunnassa. Sukupuolten välinen tasa-arvo ei merkitse samanlaisuuden vaatimusta, mutta naisten ja miesten erilaisuus ei saa johtaa eriarvoiseen asemaan tai kohteluun yhteiskunnassa. Tarvitaan myös aktiivista toimintaa molempien sukupuolten koulutus- ja uravalintojen monipuolistamiseksi. Koulutuksen keskeinen tavoite on miesten ja naisten välisen tasa-arvon edistäminen kaikilla yhteiskunnan aloilla.

Keski-Pohjanmaan koulutusyhtymässä on tavoitteena edistää työntekijöiden ja opiskelijoiden tasa-arvoista ja yhdenvertaista kohtelua. Tavoitteena on myös auttaa Keski-Pohjanmaan koulutusyhtymässä työskenteleviä ja opiskelevia tunnistamaan, arvioimaan ja tarvittaessa muuttamaan toimintatapojaan tasa-arvon ja yhdenvertaisuuden edistämistä tukevaan suuntaan. Tasa-arvon edistämällä on myönteinen vaikutus henkilöstön ja opiskelijoiden hyvinvointiin ja ilmapiiriin. Kun työntekijät ja opiskelijat kokevat, että heitä kohdellaan oikeudenmukaisesti ja heidän työtään arvostetaan, se lisää viihtyvyyttä ja motivaatiota työyhteisössä. Oppilaitoksissa työskentelevien asenteet ja toimintatavat vaikuttavat myös opiskelijoiden arvomaailmaan ja käyttäytymiseen.

Keski-Pohjanmaan koulutusyhtymässä tasa-arvoa ja yhdenvertaisuutta tarkastellaan henkilöstöpoliittisessa tasa-arvosuunnitelmassa sekä opetustoiminnan tasa-arvo- ja yhdenvertaisuussuunnitelmassa. Keski-Pohjanmaan koulutusyhtymän henkilöstön tasa-arvo- ja yhdenvertaisuussuunnitelma painottuu erityisesti palvelussuhteen elinkaaren eri vaiheisiin, palvelussuhteen ehtoihin ja palkkauksen koskeviin asioihin. Opetustoiminnan tasa-arvosuunnitelmassa kiinnitetään huomiota tasa-arvon ja yhdenvertaisuuden toteutumiseen ja edistämiseen mm. opiskelijavalinnoissa, opetusta järjestettäessä ja opintosuorituksia arvioitaessa.

Koulutusyhtymällä on ohje epäasiallisen kohtelun, häirinnän ja kiusaamisen ehkäisemiseksi ja käsittelyyn. Tasa-arvon ja yhdenvertaisuuden toteutumista seurataan mm. henkilöstökyselyllä ja opiskelijapalautteilla.

Tasa-arvon ja yhdenvertaisuuden edistämiseksi mm.:

- kiinnitämme huomiota tasa-arvoon ja yhdenvertaisuuteen urakehityksessä ja kouluttautumisessa,
- edistämme naisten ja miesten tasa-arvoista palkkausta.
- kehitämme työympäristöjä sellaisiksi, että ne soveltuvat kaikille sukupuolille ja helpottamme työelämän ja perhe-elämän yhteensovittamista,
- huolehdimme siitä, ettei työntekijä tai opiskelija joudu sukupuolisen häirinnän tai ahdistelun kohteeksi,
- kiinnitämme huomiota tasa-arvon- ja yhdenvertaisuuden toteutumista vaikeuttaviin asenteisiin,
- hyväksymme ihmisten erilaisuuden luonnollisena ja yhteisöä rikastuttavana asiana,
- vahvistamme päätöksentekomenettelyn tasa-arvoisuutta, yhdenvertaisuutta sekä henkilöstön vaikutusmahdollisuuksia ja osallisuutta,
- on luotu toimintamalli, joilla välittömästi puututaan epäasialliseen kohteluun, kiusaamiseen, sukupuoliseen häirintään tai ahdisteluun, jos sitä tapahtuu.

Tasa-arvo- ja yhdenvertaisuussuunnitelman laatimisen tavoitteena on auttaa Keski-Pohjanmaan koulutusyhtymässä työskenteleviä tunnistamaan, arvioimaan ja tarvittaessa muuttamaan toimintatapojaan tasa-arvon ja yhdenvertaisuuden edistämistä tukevaan suuntaan. Vastuu tasa-arvo- ja yhdenvertaisuuslain noudattamisesta työpaikoilla kuuluu työnantajalle, mutta vastuu tasa-arvo- ja yhdenvertaisuudesta käytöksestä ja toiminnasta kuuluu koko työyhteisölle.

3.4.6 Kestävä kehitys

Kestävän kehityksen edistämisen tavoitteena on opastaa ihmisiä niin, että heillä on kyky ja halu vaikuttaa kestävä tulevaisuuden rakentamiseen oman elämänsä eri vaiheissa ja rooleissa. Ammatillisen koulutuksen osalta tavoitteena on, että jokainen opiskelija omaa tarvittavat tiedot, arvot ja taidot toimiakseen työelämässä, kuluttajana ja kansalaisena kestävä kehityksen periaatteiden mukaisesti ottaen huomioon elinkaarirajattelen periaatteet. Hän ymmärtää globaalit ympäristökysymykset. Ratkaisuisissa hän pohtii eettisiä näkökulmia.

Kestävän kehityksen osa-alueet jaetaan ekologisen, taloudellisen, sosiaalisen ja kulttuurisen kestävyiden osa-alueisiin. Kestävä kehitys on otettu osaksi ammatillisten tutkintojen osaamistavoitteita.

Osaamisen tavoitteissa ja koulutusyhtymän toimintavoissa toteutetaan ekologisen kestävyiden mukaista toimintaa hankinnoissa, opetuksessa ja jätteiden käsittelyssä.

Taloudellista ja sosiaalisesti kestävä kehitystä toteutetaan työelämälähtöisten osaamisen tuottamisessa, opiskelijan joustavien ja yksilöllisten tutkinnon suorittamispolkujen mahdollistamisessa, osaamisen tunnistamisessa sekä elinikäisten ja elämänlaajuisten oppimisen tukemisessa. Tilojen käyttöasteiden seuranta ja tilankäytön tehokkuustavoitteet tukevat taloudellisen kestävyiden edistämistä. Uudet oppimisympäristöt pyritään rakentamaan niin, että kestävät toimintatavat ovat mukana arjen toiminnassa.

Sosiaalista ja kulttuurista kestävä kehitystä tukevat ympäristön turvallisuuden, terveellisuuden ja viihtyisyyden vahvistaminen, tasa-arvoisen toiminnan mahdollistaminen, opiskelijakyselyt, monikulttuurisen toimintaympäristön hyväksyminen ja ottaminen huomioon toiminnassa sekä syrjäytymisen ehkäisy. Myös työsuojeluorganisaatio tukee osaltaan tätä toimintaa.

Koulutusyhtymässä toimii kestävä kehityksen tiimi, jossa on edustus eri koulutusaloilta.

Digitalisaation uudet mahdollisuudet, Lean-ajattelun mukaisten toimintamallien kehittäminen sekä yhteisöllisten toimintatapojen lisääminen tukevat kestävä kehityksen eri osa-alueita koko koulutusyhtymän toiminnassa.

Koulutusyhtymässä pyritään myötävaikuttamaan henkilöstön osallistumiseen kestävä kehityksen koulutuksiin.

3.5 Talousarviovuoden tavoitteet

Talousarviovuoden tavoitteet on esitetty suunnitelmakauden tavoitteiden kautta, joilla tuetaan strategiassa määriteltyjen tavoitetilojen saavuttamista.

Työelämäyhteistyön, ennakoinnin ja koulutussisältöjen kehittäminen

Koulutustuotteita ja -palveluja kehitetään yhdessä työelämän kanssa tarpeenmukaiseksi osaamisen uudistamiseksi. Luodaan toimintamalleja vastaamaan yritysten rekrytointitarpeisiin ja opiskelijoiden työllistymistä tukemaan. Koulutussisältöjä ja niiden toteutustapoja kehitetään yhteistyössä työelämän kanssa. Opetuksessa ja ohjauksessa tuetaan opiskelijaa ja ohjataan urapolun käynnistymistä opintojen alusta lähtien.

Tavoite	Toimenpiteet
Työelämäasiakkaan palveluprosessin kehittäminen ja toimeenpano	<p>Kehitetään Työelämäpalveluiden prosesseja vastaamaan paremmin työelämän tarpeita ja työelämäyhteistyötä. Parasta johtamista hankkeessa toteutetaan työelämälle tilaisuus, jossa työelämäasiakkaat pääsevät vaikuttamaan Kpedu:n työelämän palveluprosessiin. Työelämäältä saadun palautteen sekä työelämäyhteistyölle asetettujen tavoitteiden pohjalta määritellään työelämälle tarjottavat yhteiset palvelut. Palveluihin liittyvät prosessit mallinnetaan ja jalkautetaan. Osana työelämän palveluprosessia määritellään Kpedun asiakkuusvastaavien rooli ja työnkuva.</p> <p>Työelämäyhteistyön systematisoinnin tueksi Parasta johtamista – hankkeessa laaditaan kumppanuussopimusmalli, jota pilotoidaan Kpedun strategisten kumppaneiden kanssa. Vuoden 2020 tavoite on sopia 10 kumppanuussopimusta.</p>
Työpaikkaohjaajakoulutusten toteutuksen ja saavutettavuuden kehittäminen	<p>Parasta Palvelua ja Parasta Digiohjausta hankkeissa mallinnetut Kpedun työpaikkaohjaajakoulutukset otetaan käyttöön. Työpaikkaohjaajakoulutusten koordinointi siirretään osaksi Työelämäpalveluiden tehtävää. Työpaikkaohjaaja-koulutuksia toteutetaan vähintään joka toinen kuukausi. Työelämäpalvelut huolehtii Itslearning-ympäristössä tarvittavien päivitysten toteuttamisesta työpaikkaohjaaja-koulutusten materiaaleihin.</p> <p>Strategiarahoituksen tuella 25 opettajaa perehdytetään Kpedun työpaikkaohjaajakoulutuskonseptin käyttöön. Lisäksi strategiarahoituksen avulla lisätään koulutus- ja oppisopimusprosessin osaamista 20 opettajalle eri toimialoilta.</p>
Työelämäpalautteen keruu ja käsittely	<p>Otetaan käyttöön valtakunnallinen työelämäpalautekysely ja sovietaan toimintamallit työelämäpalautteen keräämiseen mahdollisimman tehokkaasti sekä parantamisprosessien toteuttamiseksi. Karroitetaan mahdollisuutta toteuttaa Työelämäpalautteen kerääminen keskitetysti Työelämäpalveluista osana Kpedu:n työelämän palveluprosessia.</p>
Työelämäfoorumien roolin ja tehtävien tarkistaminen ja kehittäminen	<p>Työelämäfoorumien tehtäviä ja toimintamalleja uudistetaan siten, että niiden rooli osana koulutusyhtymän työelämäyhteistyötä selkiytyy.</p>

Oppimisprosesseja ja oppimisympäristöjä uudistetaan vastaamaan muuttuvan työelämän osaamistarpeita

Oppimisprosessien uudistamisella ja oppimisympäristöjen laajentamisella vahvistamme yksilöllisiä opintopolkuja. Henkilökohtaistettu opintosuunnitelma perustuu tutkinnon suorittajan tavoitteisiin, kykyihin ja vahvuuksiin. Lähtökohtana on osaamisperustaisuus. Digitalisaatio ja työpaikalla tapahtuva oppiminen laajentavat oppimisympäristöjä.

Tavoite	Toimenpiteet
Oppimisympäristöjen uudistaminen ja monipuolinen ja joustava käyttö: digitaalisuus osana oppimista	<p>Digitaalisia oppimateriaaleja tuotetaan itslearning -alustalle ja pilvipalveluita hyödynnetään aktiivisesti oppimisen tukena. Materiaalien rakentamisessa huomioidaan interaktiivisuus digitaalisessa oppimisessa, liikkuvan kuvan mahdollisuudet sekä mobiilikäyttö oppimisen tukena. Materiaalien monipuoliset mahdollisuudet tukevat opiskelijoiden henkilökohtaisia oppimiskelpuuksia ja niiden avulla vähennetään opiskelijoiden materiaalikulua. Opettajia perehdytetään digitaalisten oppimisympäristöjen käyttöön opetuksen tukena ja mahdollisuuksiin verkko-opinto tarjonnan laajentamiseksi. Yhteisten opintojen oppimisympäristöjä uudistettaessa digitaalisuuden mahdollisuudet otetaan erityisesti huomioon ja turvataan joustava tarjonta ytojen suorittamiseen.</p>
Opettajatiimien toiminnan vahvistaminen yksilöllisten opintojen toimintamallien rakentamisessa, tuotteistamisessa ja opinto- tarjottimen laadinnassa	<p>Tutkintotiimit (40) tuotteistavat tutkinnon osat ja suunnittelevat osaamisen hankkimisen mahdollisuuksia eri menetelmillä ja eri oppimisympäristöissä. Tarjonta julkaistaan opintopolku.fi palvelussa</p> <p>AmOsaa-työkaluun laaditaan tutkintokohtaisia opintopolkuja. Opettajatiimejä valmennetaan joustavien toimintamallien toteuttamiseen ja uusien koulutustuotteiden ideointiin.</p> <p>Uudistetaan toteuttamis- ja arviointisuunnitelmat uudistuville tutkinnoille, joita on 6 kpl.</p> <p>Varmistetaan, että ammatillisen koulutuksen laatustrategian tavoitteiden mukaisesti kaikista Kpedun tutkinnoista on laadittu toteuttamissuunnitelmat 1.6.2020 mennessä.</p>
Opetushenkilöstön HOKS-osaamisen ja työelämässä oppimisen osaamisen kehittäminen	<p>Järjestetään Wilma-pajoja HOKS-osaamisen lisäämiseksi ja dokumentoinnin tukemiseksi saadulla strategiarahoituksella. Koulutetaan opettajia eHOKS:n käyttöön. Opettaja työelämässä opettamassa - toimintamallia pilotoidaan strategiarahoituksen tuella.</p>
Palautteiden käsittely ja hyödyntäminen	<p>Palautteiden käsittelyllä yhdessä opiskelijoiden kanssa vahvistetaan opiskelijoiden osallisuutta ja vaikuttamista opetuksen ja toiminnan suunnitteluun ja kehittämiseen.</p>
Maahanmuuttajien polku ammatilliseen tutkintoon	<p>Osallisuudella ja yhteistyöllä sujuviin oppimiskelpuihin – hankkeella kehitetään maahanmuuttajan polkua ammatilliseen opintoon tasoittavia toimenpiteitä. Kehitetään opiskeluvaihtoehtoja tukevia opintoja erityisesti kielen oppimisen osalta, jotta täyspäinen opiskelu on mahdollista. Kehittämistyön tulokset otetaan käyttöön ja levitetään.</p>

Tukea urasuunnitteluun ja työllistymiseen	<p>Toteutetaan yksilöllisesti tarvittavat tukitoimet ja opetusjärjestelyt niitä tarvitseville ja ohjataan urapolun käynnistymistä opintojen alusta lähtien. Tavoitteisiin pyritään monialaista yhteistyötä hyödyntämällä ja ohjausosaamista lisäävän koulutuksen avulla. Yhteisöllinen ja osallistava toiminta on keskiössä.</p> <p>Laaditaan itsLearning -alustalle kaikille opiskelijoille yhteinen yhteisten aineiden pakollinen tutkinnon osa-alue: Opiskelu ja uravalmiudet 1 osp</p>
---	--

Henkilöstöstrategialla tuetaan henkilöstön osaamisen uudistumista ja henkilöstön hyvinvointia

Henkilöstöstrategiasta johdetuilla toimenpiteillä ja sen periaatteilla tuetaan henkilöstön osaamisen lisäämistä ja työkuiltuurin kehittämistä strategian tavoitteiden suuntaisesti. Henkilöstöllä on yhteinen vastuu positiivisesta työkuiltuurista ja asiakaskokemuksesta. Näitä tukemaan luodaan edistyksellisiä työyhteisökäytäntöjä. Työtiimien vastuuta oman työn kehittämisestä ja yhteistyöstä vahvistetaan. Henkilöstölle laaditaan yksilölliset ja työtiimin kehityssuunnitelmat. Johtamisosaamista kehitetään tukemaan uudistumista ja työhyvinvointia.

Tavoite	Toimenpiteet
Esimiestyö tukee työtiimien yhteisöllisyyttä ja yhteisvastuuta toiminnasta	<p>Lähiesimiehet johtavat henkilöstön osaamisen lisäämistä ja yhteistyön kehittämistä. Painopisteinä ovat Parasta Johtamista -hankkeessa ja strategiarahoituksessa asetetut tavoitteet. Henkilöstön osaamiskartoitusten ja palautteiden perusteella suunnitelluilla ja laadituilla koulutuksilla vastataan henkilöstön osaamisen lisäämisen tarpeeseen.</p> <p>Uudistetaan kehityskeskusteluihin liittyviä käytänteitä.</p>
Osaamisen kehittämisessä sovelletaan 70-20-10 –toimintamallia, työssä ja työtä tekemällä kehitytään ja uudistutaan	<p>Kannustetaan henkilöstöä tarpeen- ja tavoitteiden mukaisiin koulutuksiin ja kehittämishankkeisiin sekä tiimiohjaajuuksiin ja yhdessä tekemiseen. Jatketaan Lean-työkalujen käyttöä yhteisen jatkuvan oppimisen ja parantamisen tukena.</p>
Vuosityöajan soveltamista ja opettajuuden uudistumista kehitetään kokemusten ja palautteiden perusteella yhdessä	<p>Otetaan käyttöön uusi opettajien työajan seuranta- ja raportointijärjestelmä, joka integroituu opintohallinnon ja henkilöstöhallinnon järjestelmiin.</p>
Johtamisjärjestelmän ja organisaation arviointi ja prosessien kehittäminen	<p>Arvioinnin perusteella kehitetään organisaatorakennetta ja johtamisjärjestelmää. Prosesseja uudistetaan arvioinnissa ja eri hankkeissa esiin nousseiden havaintojen pohjalta.</p>
Henkilöstön työhyvinvointi ja ikäjohtaminen	<p>Henkilöstökyselyjen tulosten perusteella kohdennetaan tukitoimia työhyvinvoinnin tukemiseksi. Tiimeissä luodaan työhyvinvointia tukevia käytäntöjä. Laaditaan ikäjohtamisen toimintakäytänteitä.</p>

Toiminnan laadun ja vaikuttavuuden ohjausjärjestelmä tukemaan talouden kestävyttä

Toiminnan ja talouden suunnittelua ja seuranta kehitetään vastaamaan rahoitusjärjestelmän ja toiminnan uudistumista. Toiminnan suunnittelua ohjaavat asiakkaan tarpeet. Seurantatietoa käytetään aktiivisesti toiminnan kehittämiseen. Kustannusrakennetta seurataan ja arvioidaan jatkuvasti. Ennakoidaan tulevaa toimintaa ja rahoitusta. Toiminnan sopeuttaminen niukkeneviin toimintatuottoihin edellyttää kaiken toiminnan sujuvoittamista ja erilaisia rakenteellisen kehittämisen toimenpiteitä. Näitä tukemaan jatketaan toiminnan ja johtamisen LEAN-prosesseja. Edistetään tarpeenmukaista digitalisaatiota. Strategista mittaristoa ja seuranta käytetään tukemaan toiminnan tehostamista. Henkilöstön tulos- ja laatu-tietoisuutta tuetaan systemaattisesti. Laadunhallintajärjestelmä rakennetaan vastaamaan ammatillisen koulutuksen laatu-strategiassa asetettuja tavoitteita.

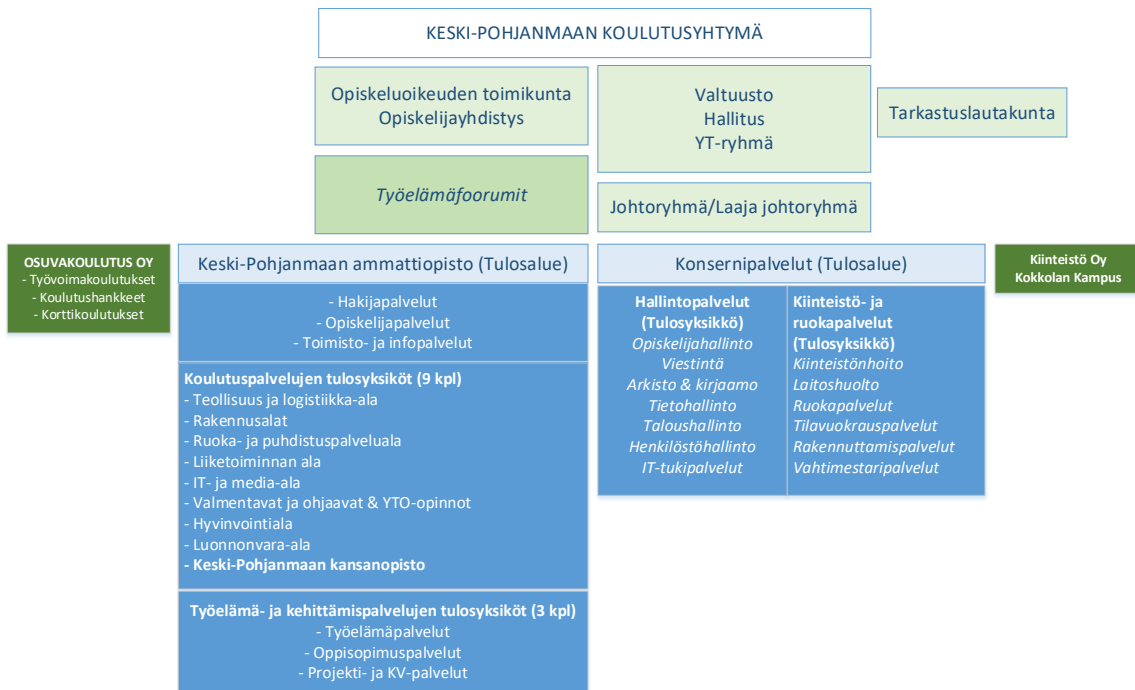
Tavoite	Toimenpiteet
<p>Kaikissa toiminnoissa perustana asiakaslähtöisyys suunnittelussa, toteutuksessa ja raportoinnissa.</p> <p>Arvioidaan koulutustarjonnan ja rahoituksen kohdentaminen vaikuttavuuden perusteella myös koulutusyhtymän sisällä.</p> <p>Henkilöstön tietoisuus toiminnan laatutavoitteista, tuloksellisuudesta, rahoituksen muodostumisesta ja niihin vaikuttavista tekijöistä lisääntyy</p> <p>Strategia uudistetaan tulokset, toimintaympäristön muutokset ja hallitusohjelma huomioiden</p>	<p>Opiskelija- ja työelämäpalautteiden säännöllisen käsittelyn ja vuoropuhelun kautta kehitetään toimintoja asiakaslähtöisemmiksi.</p> <p>Kpedun mittaristoa ja mittaristojen perusteella tehtyjä analyyseja käytetään aktiivisesti ohjaus- ja seurantajärjestelmänä toimialoilla ja koko Kpedussa. Kohdennetaan rahoitusta suhteessa suoritteisiin, vaikuttavuuteen ja asiakaspalautteisiin.</p> <p>Laaditaan Kpedun laadunhallinnan kuvaus ammatillisen koulutuksen laatu-strategian 2030 tavoitteiden pohjalta. Laaditaan tuloskortit toimintoille ja tutkinnoille. Henkilöstöä informoidaan rahoitusjärjestelmästä ja esitellään oman toiminnon tulostietoja säännöllisesti.</p> <p>Toteutetaan toimintaympäristöanalyysi ja osallistetaan sidosryhmät, henkilöstö ja opiskelijat strategian päivittämiseen.</p> <p>Hankestrategia päivitetään uudelle ohjelmakaudelle.</p>

4 KOULUTUSYHTYMÄN ORGANISAATIO JA TOIMINNAN KUVAUS

4.1 Organisaatorakenne

Vuoden 2018 alusta koulutusyhtymän organisaatio uudistettiin vastaamaan ammatillisen koulutuksen reformin tavoitteita ja uudistuvan ammatillisen koulutuksen lainsäädännön periaatteita. Toiminnot jakautuvat kahteen valtuustoon nähden sitovaan tulosalueeseen. Koulutustoiminnot koottiin Keski-Pohjanmaan ammattiopiston tulosalueeseen, jonka puitteissa toteutetaan kaikki koulutuspalvelut Osuvakoulutus Oy:n toimintoja lukuun ottamatta. Konsernipalvelujen tulosalue vastaa hallinto- ja tukipalveluista koulutusyhtymän tulosalueille ja konserniyhtiöille. Luottamushallinnon rakenteessa luovuttiin johtokunnista. Ammatillisen koulutuksen lainsäädännön uudistus poisti ammattiosaamisen neuvottelukunnan tarpeen osaamisen arvioinnin päätöksentekoaikana. Toimialoille perustettiin työelämäfoorumit. Koulutusyhtymän toiminnan ohjauksessa yhtymähallituksella on keskeinen rooli.

Vuoden 2015 alusta osa koulutusyhtymän toiminnoista siirtyi tytäryhtiöille. Uutena yhtiönä perustettiin Osuvakoulutus Oy, joka vastaa siitä osasta koulutustoimintaa, joka ei liity koulutusyhtymän järjestämisluoppaan. Yhtiön toimintaan kuuluvat mm. erilaiset korttikoulutukset sekä yrityksille myydyt koulutus- ja konsultointipalvelut. Kiinteistöihin liittyvää palvelutoimintaa on keskitetty Kiinteistöosakeyhtiö Kokkolan Kampukselle.



Uudistuneessa organisaatiossa koulutuspalvelut on jaettu toimialapohjaisiksi tulosyksiköiksi. Ammatillisen koulutuksen reformin mukaisesti nuorten ja aikuisten koulutuspalvelut on koottu yhteen ja koulutustarjontaa suunnitellaan ja toteutetaan toimialoittain ja myös yli toimialojen asiakkaiden tarpeiden mukaisesti. Toimialakohtaisuus selkeyttää asiointia myös työelämään päin. Työelämän tarpeet sekä opiskelijoiden ja tutkinnon suorittajien lähtökohdat ovat koulutuspalvelujen suunnittelun lähtökohtina. Kehittämistoiminta tukee koulutuksen tarjonnan ja toteutustapojen uudistamista. Konsernipalvelut vastaavat tukipalvelujen kehittämisestä sekä taloudellisuudesta, niin että koulutus- ja kehittämisspalvelut voivat mahdollisimman hyvin keskittyä omaan ydintoimintaansa.

4.2 Konsernipalvelut

Konsernipalvelujen tehtävänä on johtaa yhtymäkokonaisuuden tuloksellista toimintaa ja tuottaa sisäisille ja ulkoisille asiakkaille ajantasaisia, laadukkaita ja kustannuksiltaan edullisia palveluja. Luottamushenkilö- ja hallintopalvelut muodostavat koulutuksen järjestäjätason tehtäväkokonaisuuden, joka vastaa perussopimuksen, koulutuksen järjestämisluvan ja lainsäädännön mukaisesti koulutusyhtymälle annettujen tavoitteiden saavuttamisesta ja resurssien kohdentamisesta tulosityksiköiden käyttöön.

Yhteisiä palveluja kehitetään ulkoisten ja sisäisten asiakkuuksien näkökulmasta.

Konsernipalveluiden tulosalue muodostuu seuraavista päätoiminnoista:

- Johtamispalvelut (luottamushenkilöhallinto ja sisäinen johtaminen)
- Hallintopalvelut (yhtymän toimisto, laatu, tilastointi, opiskelijahallinto, markkinointi ja viestintä)
- Talouspalvelut (taloushallinto, kirjanpito, maksuliikenne, ostolaskut, laskutus, hankinnat)
- Henkilöstöpalvelut (henkilöstöhallinto, palkanlaskenta, työsuhdeasiat)
- IT-palvelut
- Kiinteistöpalvelut (kiinteistöjen kunnossa- ja puhtaanapito sekä rakentaminen)
- Ruokapalvelut
- Käyttöomaisuuden hallinta (omaisuuden rahoitus ja hallinta)
- Työsuojelu

4.2.1 Yhtymä- ja IT-palvelut

Yhtymä- ja IT-palvelujen vastuulla on yleishallintoon, talous- ja henkilöstöhallintoon sekä tietohallintoon liittyviä toimintoja. Hallintopalveluja tuotetaan ammattiopiston lisäksi myös omille tytäryhtiöille. Vuoden 2020 aikana jatketaan hallinnollisten palveluprosessien kehittämistä sekä tietojärjestelmien uudistamistyötä. Käyttöönnotossa on uusi henkilöstöhallinnon järjestelmä sekä asianhallintajärjestelmän päivittäminen.

4.2.2 Kiinteistö- ja ruokapalvelut

Kiinteistö- ja ruokapalvelut vastaavat kiinteistöomaisuuden ylläpidosta, rakentamistoiminnasta sekä opiskelija- ja henkilöstöravintoloiden toiminnasta. Koulutusyhtymällä on käytössään n. 90.000 m² edestä tiloja, joista omassa omistuksessa on n. 80.000 m². Suunnitelmakaudelle on valmisteltu useita hankkeita, joiden tavoitteena on vähentää käytössä olevia toimitiloja n. 12.200 m² verran. Kokonaistavoitteeksi on asetettu, että käytössä olisi n. 60.000 m² tilaa.

4.3 Keski-Pohjanmaan ammattiopisto

Ammattiopiston tehtävänä on tuottaa yksilöllistä ammatillista osaamista eri-ikäisten opiskelijoiden ja työelämän tarpeiden, tavoitteiden ja edellytysten mukaisesti. Yksilöllisiin osaamistarpeisiin vastataan joustavasti tutkintojen ja niiden osien avulla. Tulosalue toteuttaa ammatillisia perustutkintoja (30 perustutkintoa) ja ammatti- ja erikoisammattitutkintoja (37 ammatti- ja erikoisammattitutkintoa) työelämän kanssa yhteistyössä. Työpaikoilla tapahtuvaa osaamisen hankkimista toteutetaan koulutussopimuksen tai oppisopimuksen malleilla. Ammatilliseen perustutkintoon valmentavan (Valma) koulutuksen tavoitteena on antaa peruskoulun päättävälle tai aikuiselle valmiuksia ammatilliseen koulutukseen hakeutumiseen ja vahvistaa edellytyksiä suorittaa ammatillinen perustutkinto. Opiskelijoiden hyvinvointia tuetaan ja edistetään opinto-ohjauksen ja opiskelijahuollon puitteissa.

Työelämä- ja kehittämisspalveluiden asiakkaina ja kumppaneina ovat pääasiassa työyhteisöt ja yritykset, TE-toimisto, hankerahoittajat ja -kumppanit.

Ammattiopiston osaprosesseja ja parantamisalueita ovat vuonna 2020:

- tutkintojen ja tutkinnon osien toteutussuunnitelmien parantaminen
- Henkilökohtaistaminen, joustavat opintopolut ja uraohjaus
- työpaikalla järjestettävä koulutus: koulutussopimus ja oppisopimus
- työelämän palveluiden parantaminen
- opettajien työelämäjaksojen toteuttaminen
- tieto- ja viestintätekniikan hyödyntäminen opetuksessa ja ohjauksessa
- kansainvälisyys ja maahanmuuttajien koulutuksen erityistarpeet
- erityisen tuen tarpeet ja toimenpiteet
- opiskelijoiden osallisuus ja hyvinvointi
- kehittämishankkeet ja niiden tulosten yhdistäminen opetukseen ja sen kehittämiseen
- toiminnan laadun ja tuloksellisuuden jatkuva parantaminen

Talousarviovuoden tavoitteet on esitelty tarkemmin luvussa 3.5.

4.3.1 Ammatillinen koulutus

Ammatillisen koulutuksen uudistuva lainsäädäntö astui voimaan 1.1.2018. Siirtymäsäädösten perusteella opiskelija voi opiskella aiemmin aloittamansa tutkinnon vanhojen perusteiden mukaisesti. Jokaiselle opiskelija laaditaan henkilökohtainen osaamisen kehityssuunnitelma (HOKS), jossa valitaan suoritettavat tutkinnon osat, tunnustetaan ja tunnustetaan aiempi osaaminen, määritetään puuttuvan osan hankkiminen tutkinnon osittain eri oppimisympäristössä ja mahdolliset erityisen tuen tarpeet. Osaaminen osoitetaan näytöissä tutkinnon osittain. Tutkintojen uudistus on toteutettu 1.8.2017-1.1.2019 välisenä aikana. Tutkintojen määrä on vähentynyt, yhteiset tutkinnon osat uudistuivat ja ne tulivat pakollisiksi myös aikuisille perustutkinnoissa. Valinnaisuus tutkinnon muodostamisessa on lisääntynyt ammatillisten tutkinnon osien osalta. Tavoitteena on hakea järjestämislupaa muutamalla tutkinnolle työelämän tarpeiden mukaisesti vuonna 2020. Laaja oppisopimuksen järjestämislupa mahdollistaa alueen työelämän ja yksilöiden palvelemisen myös niihin tutkintoihin, joihin meillä ei ole järjestämislupaa.

Toimialat toimipaikoittain ja järjestettävät ammatilliset tutkinnot:

Teollisuus ja logistiikka-ala, Ammattikampus	
Perustutkinnot	Ammattitutkinnot
Autoalan perustutkinto	
Kaivosalan perustutkinto	
Kone- ja tuotantotekniikan perustutkinto	Koneasennuksen ja kunnossapidon ammattitutkinto
Logistiikan perustutkinto	Kuljetusalan ammattitutkinto

Laboratorioalan perustutkinto	Prosessiteollisuuden ammattitutkinto
Prosessiteollisuuden perustutkinto	Tuotantotekniikan ammattitutkinto
Turvallisuusalan perustutkinto	Turvallisuusalan ammattitutkinto
	Erikoisammattitutkinnot
	Koneasennuksen ja kunnossapidon erikoisammattitutkinto
	Prosessiteollisuuden erikoisammattitutkinto
	Tuotantotekniikan erikoisammattitutkinto
	Turvallisuusvalvojan erikoisammattitutkinto
Rakennusalat, Ammattikampus	
Perustutkinnot	Ammattitutkinnot
Pintakäsittelyalan perustutkinto	Talonrakennusalan ammattitutkinto
Puhtaus- ja kiinteistöpalvelujen perustutkinto	Puhtaus- ja kiinteistöpalvelujen ammattitutkinto
Puuteollisuuden perustutkinto	Erikoisammattitutkinnot
Rakennusalan perustutkinto	Talonrakennusalan erikoisammattitutkinto
Sähkö- ja automaatiotekniikan perustutkinto	
Talotekniikan perustutkinto	
Ruoka- ja puhdistuspalveluala, Ammattikampus	
Perustutkinnot	Ammattitutkinnot
Elintarvikealan perustutkinto	
Puhtaus- ja kiinteistöpalvelualan perustutkinto	Puhtaus- ja kiinteistöpalvelualan ammattitutkinto
Ravintola- ja cateringalan perustutkinto	Ruokapalvelujen ammattitutkinto
Liiketoiminnanala, Ammattikampus	
Perustutkinnot	Ammattitutkinnot
Liiketoiminnan perustutkinto	Liiketoiminnan ammattitutkinto
Tekstiili- ja muotialan perustutkinto	Lähiesimiestyön ammattitutkinto
	Yrittäjän ammattitutkinto
	Erikoisammattitutkinnot
	Johtamisen ja yritysjohtamisen erikoisammattitutkinto
IT- ja media-ala, Ammattikampus	
Perustutkinnot	Ammattitutkinnot
Media-alan ja kuvallisen ilmaisun perustutkinto	Media-alan ammattitutkinto *
Tieto- ja tietoliikennetekniikan perustutkinto	Tieto- ja viestintätieteiden ammattitutkinto
Tieto- ja viestintätieteiden perustutkinto	
Teknisen suunnittelun perustutkinto	Erikoisammattitutkinnot
	Media-alan erikoisammattitutkinto *
Hyvinvointiala, Hyvinvointikampus	
Perustutkinnot	Ammattitutkinnot
Sosiaali- ja terveysalan perustutkinto	Hieronnan ammattitutkinto
Hius- ja kauneudenhoitoalan perustutkinto	Mielenterveys- ja päihdetyön ammattitutkinto
	Terveysalan ammattitutkinto
	Erikoisammattitutkinnot
	Hieronnan erikoisammattitutkinto
	Mielenterveys- ja päihdetyön erikoisammattitutkinto
	Vanhustyön erikoisammattitutkinto
Kansanopisto, Kälviä	
Perustutkinnot	Ammattitutkinnot
Kasvatus- ja ohjausalan perustutkinto	Kehitysvamma-alan ammattitutkinto
	Kasvatus- ja ohjausalan ammattitutkinto
	Media-alan ammattitutkinto *

	Erikoisammattitutkinnot
	Kasvatus- ja ohjausalan erikoisammattitutkinto
	Media-alan erikoisammattitutkinto *
	Kuntoutus-, tuki- ja ohjauspalvelujen erikoisammattitutkinto
Luonnonvara-ala, Kannus	
Perustutkinnot	Ammattitutkinnot
Maatalousalan perustutkinto	Eläintenhoitajan ammattitutkinto
Metsäalan perustutkinto	Maatalousalan ammattitutkinto
	Metsäalan ammattitutkinto
	Erikoisammattitutkinto
	Maatalousalan erikoisammattitutkinto
Luonnonvara-ala, Kaustinen	
Perustutkinnot	Ammattitutkinnot
Hevostalouden perustutkinto	Hevostalouden ammattitutkinto
Luonnonvara-ala, Perho	
Perustutkinnot	
Hevostalouden perustutkinto	
Luonto- ja ympäristöalan perustutkinto	

(*yhdessä IT- ja media-ala ja Kälviä)

4.3.2 Valmentava koulutus

Ammatilliseen peruskoulutukseen valmentava koulutus, Valma, on laajuudeltaan 60 osaamispistettä ja koulutus muodostuu valinnaisista ja vapaasti valittavista koulutuksen osista. Opiskelija voi suunnitella opintonsa joustavasti henkilökohtaisen opiskelusuunnitelman mukaisesti. Tavoitteena on edistää nuoren tai aikuisen opiskelijan urasuunnittelua, oppimisvalmiuksia, toimintakykyä, itsenäistä selviytymistä, hyvinvointia ja osallistumismahdollisuuksia. Opiskelija voi sisällyttää koulutukseen ammatillisen perustutkinnon yhteisten tutkinnon osien osa-alueita tai esimerkiksi koulutukseen tai työelämään tutustumista. Yhdessä Kokkolan kaupungin perusopetuksen lisäopetuksen (10.luokka) kanssa opiskelija voi korottaa perusopetuksen arvosanoja.

4.3.3 Koulutus- ja palvelutoimintaa tukevat toiminnot ja osa-alueet

Opinto-ohjaus

Opinto-ohjausta ja urasuunnittelua tehdään koko ammatillisen koulutuksen aikana. Ohjausta järjestetään opintoihin liittyvänä, henkilökohtaisena ja ryhmäohjauksena. Opiskelija saa opinto-ohjausta opiskelunsa tueksi ja valintojen tekemiseen, jotta hän kykenee suunnittelemaan opiskelujensa sisällön ja rakenteen omien tarpeiden, tavoitteiden ja voimavarojensa mukaisesti. Tavoitteena on myös lisätä opiskelijoiden hyvinvointia, ehkäistä opintojen keskeyttämistä, edistää työllistymistä ja tukea jatko-opintoihin hakeutumista. Tiivis yhteistyö hakijapalveluiden, opiskelijahuollon ja erityisopetuksen toimijoiden ja työvoimahallinnon sekä muun yhteistyöverkoston kanssa tukee em. tavoitetta.

Toisen asteen yhteistyö

Keski-Pohjanmaan toisen asteen koulutuksen järjestäjät ovat vuoden 2009 alusta alkaen toteuttaneet II-asteen koulutusyhteistyötä sopimusperusteisesti. Toisen asteen yhteistyönä on kehitetty mm. ammatillukio-toimintaa, maakunnallista opintotarjontaa, päivitetty koulutusyhtymän ja kuntien / kaupunkien väliset paikalliset yhteistyösopimukset ja edistetty verkko-opetukseen ja tietojärjestelmiin liittyviä ratkaisuja sekä opiskelijoiden osallisuutta. Toisen asteen opinto-ohjaajat ja rehtorit kokoontuvat säännöllisesti ja kaksi kertaa vuodessa mukaan kutsutaan myös perusopetuksen oppilaanohjaajat ja rehtorit. Yhteistyötä Centria-ammattikorkeakoulun kanssa edistetään. Toisen asteen yhteistyötä koordinoi yhteinen koordinaattori 25 %:n työajalla.

Opiskeluhoolto

Opiskeluhoollolla tarkoitetaan opiskelijoiden hyvän oppimisen, hyvän psyykkisen ja fyysisen terveyden sekä sosiaalisen hyvinvoinnin edistämistä ja ylläpitämistä sekä niiden edellytyksiä lisäävää toimintaa. Opiskeluhoitoa toteutetaan ensisijaisesti ennaltaehkäisevänä, oppimisyhteisöä tukevana, yhteisöllisenä opiskeluhoitona. Opiskeluhoillon avulla ehkäistään ja tunnistetaan oppimisen esteitä, oppimisvaikeuksia sekä muita ongelmia riittävän ajoissa sekä puututaan niihin. Tavoitteena on luoda terve, turvallinen ja hyvinvoiva oppimis- ja työympäristö, suojata mielenterveyttä ja ehkäistä syrjäytymistä. Lisäksi opiskelijoilla on oikeus yksilökohtaiseen opiskeluhoitoon. Opiskeluhoito kuuluu kaikille koulutusyhtymässä työskenteleville ja sitä toteutetaan yhteistyössä huoltajien kanssa. Kunnat hoitavat opiskelijoiden kuraattori- ja psykologipalvelut. Keski-Pohjanmaan sosiaali- ja terveystalvokuntayhtymä vastaa opiskelijaterveydenhuollon palveluista. Vuoden 2020 aikana tavoitteena on turvata yhdenvertaiset mahdollisuudet kaikkien toimipaikkojen opiskelijoille saada tarvittavat opiskeluhoitopalvelut, mahdollistaa opiskelijoiden osallisuuden ja yhteisöllisyyden kokemukset sekä kehittää toimintaa kouluterveyskyselyn, Tea-viisarin sekä tasa-arvo- ja yhdenvertaisuuskyselyn tuloksia hyödyntäen. Toiminnan arviointi ja parantaminen on keskeisessä asemassa.

Erityinen tuki

Opiskelijalla on oikeus erityiseen tukeen, jos hän oppimisvaikeuksien, vamman, sairauden tai muun syyn vuoksi tarvitsee pitkäaikaista tai säännöllistä erityistä oppimisen ja opiskelun tukea tutkinnon tai koulutuksen perusteiden mukaisten ammattitaitovaatimusten tai osaamistavoitteiden saavuttamiseksi. Erityisellä tuella tarkoitetaan opiskelijan tavoitteisiin ja valmiuksiin perustuvaa suunnitelmallista pedagogista tukea sekä erityisiä opetus- ja opiskelujärjestelyitä. Erityistä tukea saavan opiskelijan osalta ammatillisen perustutkinnon perusteiden mukaista osaamisen arviointia voidaan mukauttaa laatimalla opiskelijalle yksilöllinen osaamisen arviointi. Mukauttaminen koskee osaamisen arvioinnin laadullista mukauttamista. Jos joku ammattitaitovaatimus tai osaamistavoite on opiskelijalle kohtuuton eikä hän pysty sitä saavuttamaan, tulee tämän ammattitaitovaatimuksen tai osaamistavoitteen kohdalla tehdä hallinnollinen päätös tutkinnon perusteista poikkeamisesta. Erityisen tuen antamisen tavoitteena on lisäksi edistää opiskelijan kokonaiskuntoutusta yhteistyössä kuntoutuspalveluiden tuottajien kanssa.

Erityisopettaja (erva) ja vastuuohjaaja selvittää opiskelijan tarvitsemia tukitoimia henkilökohtainen osaamisen kehittämisen suunnitelmaa varten (HOKS). Erva konsultoi sekä vastuuohjaajia että opettajia erityisen tuen toimintamalleista. Hän seuraa yhdessä opiskelijan, opettajien ja vastuuohjaajan kanssa tukitoimien toteutumista ja erityistä tukea tarvitsevien opiskelijoiden opintojen etenemistä.

Asuntolatoiminta

Asuntolassa asuminen edistää turvallisesti nuoren itsenäistymistä. Tavoitteena on tukea opiskelijan opintojen etenemistä ja ohjata häntä arjen taitojen oppimisessa ja hallinnassa. Asuntolapaikat ovat aina määräaikaista, yleensä vuodeksi kerrallaan myönnettyjä. Viikonloppuisin asuntolassa asutaan vain erityisistä syistä saadulla luvalla. Asuminen on opiskelijalle maksutonta, mutta koulutuksen järjestäjä voi periä avainpantin asumisjakson ajaksi. Asuntolaohjaajat työskentelevät asuntolassa vastaten turvallisuutta, terveyttä, hyvinvointia ja opiskelukykyä edistävän asuntolatoiminnan toteutumisesta osana opiskeluhoitoa.

Kansainvälinen liikkuvuus

Ammattiopiston kaikille opiskelijoille pyritään tarjoamaan tasavertaiset mahdollisuudet suorittaa osa työpaikalla tapahtuvasta oppimisesta ulkomailla. Tämä edellyttää sitä, että opinnot ovat edistyneet normaalisti ja opiskelijan kielitaito ja muut valmiudet riittävät ulkomaanjakson toteuttamiseen. Kpedulla on edelleen erittäin hyvät resurssit kansainvälisten liikkuvuusjaksojen toteuttamiseen. Käytössämme on kolme laajaa Erasmus+ liikkuvuushanketta sekä lukuisia pienempiä alakohtaisia hankkeita. Ammattiopistolla on viisi kv-koordinaattoria, joiden tehtävänä on huolehtia opiskelijoiden jaksojen valmennuksesta ja käytännön toteuttamisesta yhdessä opettajien kanssa. Tavoitteena on jatkossakin pysyä valtakunnan kärkipäässä kansainvälisessä liikkuvuudessa niin määrällisesti kuin laadullisesti. Vastaanotamme jatkossakin myös ulkomaalaisia opiskelijoita ja asiantuntijoita osana kotikansainvälistymistä. Henkilöstöllä on myös hyvät mahdollisuudet osallistua Erasmus+ hankkeiden liikkuvuusjaksoihin joko lyhyemmällä jobshadow-jaksoilla tai pidemmällä työssäoppimisjaksoilla.

4.3.4 Työelämäpalvelut

Työelämäpalveluilla tuotetaan palveluja yrityksille ja muille asiakkaille, jotka eivät ole suoraan yksilöasiakkaina. Työelämäpalveluja uudistetaan niin että Kpedulla on selkeästi tunnistettavat palvelutuotteet, palveluiden myyntitoiminnot ja markkinointi. Asiakkuudet määritellään ja näille alakohtaiset asiakasvastaavat. Tämä tarkoittaa myös työelämäpalveluiden organisaation uudistamista.

Työelämäpalvelu tarjoaa työelämälle ja yrityksille kaikkia Kpedun opiskelu ja kehittymispalveluita mukaan lukien hankemuotoiset palvelut. Työelämäpalveluiden henkilöstö toimii tiiviissä yhteistyössä toimialojen päälliköiden ja koulutusten kehittäjien kanssa. Työelämäpalvelut kehittävät uraohjausta sekä opintojen päätösvaiheessa oleville että työelämässä oleville yritysten ja organisaatioiden henkilöstölle. Toimintaa varten hankitaan soveltuva digitaalinen tekoälyä hyödyntävä alusta. Tärkeänä tavoitteena on valmistuvien opiskelijoiden työllistymisen varmistaminen. Tätä toimintaa tehdään tiiviissä yhteistyössä Te-palveluiden ja työelämän organisaatioiden kanssa. Työvoimakoulutusten koordinointi on osa työelämäpalveluiden tehtäväkenttää.

Työelämäpalvelut osallistuvat aktiivisesti maakunnan ja alueen toimijoiden kanssa tehtävään yhteistyöhön elinkeinojen kehittämiseksi ja työllisyyden parantamiseksi. Olemme mukana innovoimassa uusia tehokkaampia palvelumuotoja. Työvoiman tarpeen ja osaamisen ennakointiin lähdemme mukaan maakunnan yhteisen suunnitteluprosessin kautta.

4.3.4.1 Oppisopimus

Oppisopimuskoulutuksen tavoitteena on ammatillinen tutkinto tai tutkinnon osa. Oppisopimuskoulutus on pääosin työpaikalla järjestettävää koulutusta ja määräaikainen työsopimus, mutta myös yrittäjät ja virkamiehet voivat opiskella oppisopimuksella. Jokaiselle oppisopimusopiskelijalle laaditaan henkilökohtainen osaamisen kehittämissuunnitelma osana oppisopimusta. Oppisopimustyönantajalle voidaan maksaa koulutuskorvausta ja oppisopimusopiskelijalla on oikeus opintososiaaliin etuihin. Koulutusta järjestetään tarvittaessa kaikkiin toisen asteen ammatillisiin tutkintoihin. Vuonna 2020 voidaan edelleen odottaa asteittaista oppisopimusten määrän lisääntymistä. Erityisesti lyhyiden osatutkintotavoitteisten oppisopimusten määrän odotetaan lisääntyvän. Oppisopimuspalvelut suunnittelee yhdessä toimialojen kanssa myös uusia koulutus tuotteita. Oppisopimuskoulutuksen laaja järjestämislupa mahdollistaa yhteistyön muiden koulutuksen järjestäjien kanssa.

Oppisopimuspalvelut tekee kiinteää yhteistyötä toimialojen, Osovakoulutus Oy:n, työelämäpalveluiden, alueen työnantajien, elinkeino- ja työvoimaviranomaisten ja muiden sidosryhmien kanssa ja kehittää jatkuvasti palveluja vastaamaan alueen väestön ja yritysten tarpeita. Opiskelijan HOKS:iin sisällytettävän tutkintokoulutuksen toteuttaminen suunnitellaan yhdessä Kpedun toimialojen ja laajennetussa oppisopimuskoulutuksessa ulkopuolisen koulutuksen järjestäjän kanssa. Oppisopimuspalvelut osallistuu aktiivisesti myös valtakunnalliseen oppisopimuskoulutuksen ja muun työpaikalla tapahtuvan oppimisen kehittämiseen osana ammatillisen koulutuksen kokonaisuutta.

Vuoden 2020 kehittämisen pääpainopisteet oppisopimuksen osalta ovat asiakkaan digitaaliset palvelut ja Kpedun opetushenkilöstön oppisopimusosaamisen lisääminen.

4.3.4.2 Työvoimakoulutus

Työvoimakoulutusta järjestetään työttömille työnhakijoille ja alanvaihtajille. Osa koulutuksesta on tutkintotavoitteista ja osa työelämän tarpeisiin räätälöityä koulutusta. Tutkintotavoitteista koulutusta rahoittaa pääosin opetus- ja kulttuuriministeriö ja räätälöityä koulutusta työ- ja elinkeinoministeriö. Työvoimakoulutuksia suunnitellaan yhdessä Te-palveluiden kanssa. Räätälöityihin tarjouspyyntöihin vastataan Osovakoulutus Oyn kautta yhdessä toimialojen kanssa. Työvoimakoulutuksen määrää lisätään 2020 aikana.

4.3.4.3 Vapaa sivistystyö

Koulutusyhtymällä on vapaan sivistystyön järjestämislupa. Vapaan sivistystyön koulutusaloina ovat yleis-sivistävät ja yhteiskunnalliset aineet, kulttuuriin ja luontoon liittyvät aineet sekä hyvinvointia edistävät aineet. Lisäksi järjestetään maahanmuuttajien kieli- ja kulttuurikoulutusta. Vapaan sivistystyön tarkoituksena on elinikäisen oppimisen periaatteen pohjalta tukea yksilöiden persoonallisuuden monipuolista kehittymistä ja kykyä toimia yhteisössä. Vapaa sivistystyö ei ole tutkintotavoitteista koulutusta eikä sen sisältöjä säädellä lainsäädännössä. Vapaa sivistystyö edesauttaa myös toiminnallaan alueen sivistystoiminnan, hyvinvoinnin ja kulttuurisen kehityksen turvaamista, seuraamista ja siihen reagoimista.

Kansanopistotoimintana järjestetään kansanopistolinjoja, lisäkoulutuksia, lyhytkursseja, leirejä sekä maksullista palvelutoimintaa. Olennainen osa kansanopistotoimintaa on internaattimuotoisuus eli sisäoppilaitoksena toimiminen. Vuoden 2020 tavoitteena on jalkauttaa uusi kansanopiston strategia ja toimintasuunnitelma. Määrällisenä tavoitteena vuodelle 2020 on 6500 brutto-opiskelijaviikkoa.

4.3.4.4 Projektitoiminta oman toiminnan, alueen elinkeinojen ja työelämän kehittäjänä

Projekti ja hanketoiminta laajentavat mahdollisuuksiamme toimia alueen ja elinkeinojen hyväksi. Voimme kehittää omaa toimintaamme ja palveluitamme, jotka palvelevat suoraan tai välillisesti alueen elinkeinoja ja työelämää. Rahoitusta saadaan sekä EU:n rakennerahastoista että kansallisista lähteistä mm. OKM:n avustukset. Painopisteinä kehittämistoiminnassa ovat koulutukseen ja työelämään siirtymisen nivelvaiheet ja yritysten henkilöstön osaamisen lisääminen sekä ammatillisen koulutuksen kiinnostavuuden lisääminen. Työllisyyden edistämistä tehdään yhdessä te-hallinnon ja muiden kumppanien kanssa. Kansainvälinen toiminta on suurelta osin hankerahoitteista. 2020 projektitoiminnan volyymi nousee vähentyäkseen seuraavina vuosina EU ohjelmakauden vaihtumisen takia.

4. 4 Opiskelijamäärän kehitys 2018–2022

Opiskelijavuodet ovat laskennallisia arvioita lainsäädännön muututtua 1.1.2018 alkaen. Alla oleviin taulukoihin on opiskelijamäärät laskennallisesti muunnettu opiskelijavuosiksi. Vapaan sivistystyön mukaiset koulutukset on ilmaistu opiskelijaviikkoina, kaikki muut opiskelijavuosina.

Järjestämislupa an kuuluvat opiskelijavuodet	2018	2019	2020	2021	2022
Ammatilliset perustutkinnot	2 023	2 015	2 090	2 090	2 090
Ammatilliset perustutkinnot, laajennettu oppisopimus	20	15	30	30	30
Ammatilliset perustutkinnot, työvoimakoulutus	46	130	130	130	130
Ammatillinen lisäkoulutus	258	295	300	300	300
Ammatillinen lisäkoulutus, laajennettu oppisopimus	118	130	130	130	130
Ammatillinen lisäkoulutus, työvoimakoulutus	9	15	20	20	20
VALMA-koulutus	44	50	50	50	50
Yhteensä	2 518	2 650	2 750	2 750	2 750
Järjestämislupa (tavoitteelliset opiskelijavuodet)	2 735	2 733	2 750	2 750	2 750

Muut opiskelijavuodet ja opiskelijaviikot	2018	2019	2020	2021	2022
Toisille koulutuksen järjestäjille myydyt koulutukset	75	60	60	60	60
Valtionavustuksilla toteutetut koulutukset	20	--	--	--	--
Osuva Oy:n järjestämät koulutukset	44	13	15	15	15
Vapaan sivistystyön koulutukset opiskelijaviikkoina	6 422	7 288	6 500	6 500	6500
Muu maksullinen palvelutoiminta	1	2,5	2,5	2,5	2,5

4.5 Henkilöstötavoitteet ja henkilöstömäärän kehitys

Koulutusyhtymän strategiana on olla edistyksellinen, kokeileva ja yhdessä tekevä työyhteisö. Vahvuksiimme ovat vahva ammatillinen osaaminen, yhdessä tekeminen ja aidot työelämäyhteydet. Suunnitelmakaudella 2020 – 2022 toteutetaan henkilöstöstrategian toimeenpanoa tukemalla uudistumista ja henkilöstön hyvinvointia. Suunnitelmakaudella tuetaan vuosityöajan soveltamisessa ja opettajuuden uudistumista ja kannustetaan tavoitteiden mukaisiin kehittämishankkeisiin ja koulutuksiin huomioiden 70-20-10 toimintamallin periaatteita. Esimiestyö tukee yhteisöllisyyttä ja vuorovaikutusta.

Henkilöstön työtyytyväisyyttä ja työhyvinvointia mitataan ja arvioidaan säännöllisesti vuosittain ja parannustarpeisiin reagoidaan kehittämistoimenpiteillä. Henkilötasolla on käytössä yhtenäiset työnkuvaus- ja työn vaativuuden arviointimallit. Kehityskeskustelumallin uudistaminen toteutetaan vuoden 2020 aikana.

Strategiassa, henkilöstöstrategiassa ja työyksiköiden tavoitteissa on henkilöstönäkökulma vahvasti esillä siten, että kaikissa toimipaikoissa henkilöstöllä on tasa-arvoiset- ja yhdenvertaiset oikeudet ja velvollisuudet.

Kokonaishenkilöstömäärän kehitys on riippuvainen koulutuksen volyymin ja käynnissä olevista hankkeista. Koulutusyhtymän yksiköissä oli 31.12.2018 yhteensä 417 työntekijää (ilman sivutoimisia), joista 86,6% oli vakituksessa työsuhteessa. Opettajien osuus koko henkilökunnasta oli 56,8 %. Naisten osuus henkilöstömäärästä oli 63,8 %. Koko henkilöstön keski-ikä oli vuoden 2018 lopussa 49 vuotta 8 kuukautta ja vakituisen henkilöstön keski-ikä oli 51 vuotta 1 kuukautta. Vuonna 2018 koulutusyhtymästä jäi eläkkeelle 14 henkilöä ja yli 55-vuotiaiden määrä oli noin 28,3 %.

Vuonna 2018 henkilötyövuosia kertyi kaikkiaan 422. Vuodesta 2018 alkaen aikuiskoulutuksen luvut on yhdistetty ammattiopiston lukuihin.

Henkilötyövuodet	TP 2016	TP 2017	TP 2018	Arvio 2019	Arvio 2020	Arvio 2021	Arvio 2022
Konsernipalvelut	111	105	101	100	95	90	90
Keski-Pohjanmaan ammattiopisto	247	214	321	325	320	320	320
Keski-Pohjanmaan aikuiskoulutus	122	121	-	-	-	-	-
YHTEENSÄ	480	440	422	425	415	410	410

5. TALOUSARVION 2020 JA TALOUSSUUNNITELMAN 2020–2022 PERUSTELUT

5.1 Talousarvion 2020 ja taloussuunnitelman 2020–2022 rakenne

Koulutusyhtymän valtuustoon nähden sitovat tulosalueet ovat Konsernipalvelut ja Keski-Pohjanmaan ammattiopisto, jonka mukaisesti talousarvio sekä taloussuunnitelma on laadittu. Ammatillisen koulutuksen rahoituspäätös saadaan vasta vuoden 2019 lopussa. Talousarvio on laadittu sillä oletuksella, että järjestämisluvan opiskelijamäärät säilyisivät vuoden 2019 tasolla. Jos valtionosuusrahoituspäätös olennaisesti poikkeaa arvioidusta, niin tällöin joudutaan talousarviota tarkistamaan keväällä 2020.

Talousarvion laadinnan pohjana on ollut yhtymän hallituksessa käsitelty arvio valtionosuusrahoituksesta sekä valtion talousarviossa esitetyt tiedot rahoituksesta. Tämän jälkeen talousarviot on laadittu tulosalueittain huomioiden muut toimintatuotot sekä vuoden 2019 kustannusrakenne. Tulostavoitteeksi koko yhtymän osalta on asetettu -1.150.100 euroa. Taloudellinen tilanne on edelleen tiukka ja vaatii talouden tasapainottamista suunnitelmakauden aikana. Ammatillisen koulutuksen rahoitusleikkaukset vuosina 2013–2019 ovat pudottaneet koulutusyhtymän toimintatuottoja lähes 30 %. Vuoden 2020 osalta valtionosuusrahoitus nousee hieman, mutta vastaavasti henkilöstökustannukset ovat nousseet kunta-alan sopimuskorotusten kautta. Valtakunnallisen Kiky-sopimuksen kautta leikatut lomarahat palautuvat myös normaalille tasolle. Kunta-alan työehtosopimus päättyy keväällä 2020, joten vielä ei ole tiedossa miten palkat kehittyvät suunnitelmakauden aikana.

Talousarvion sitovuus

Talousarvion sitovuus vahvistetaan valtuustossa talousarvion hyväksymisen yhteydessä. Esitys valtuustolle on, että tulosalueen sitovaksi määrärahaksi käyttötalouden osalta vahvistetaan tuloslaskelmaperusteisesti sisäinen/ulkoisen tilikauden tulos. Vuoden 2020 talousarvioehdotus ja taloussuunnitelma 2020–2022 esitetään valtuustolle vahvistettavaksi nettomenositovuudella.

<i>Tulosalue</i>	<i>Valtuusto</i>
<i>Tulosityksikkö</i>	<i>Hallitus</i>

Investointimenojen osalta valtuusto vahvistaa sitovaksi määrärahaksi talonrakennuksen nettomäärärahan siten, että sitovuustasona on talonrakennushankkeiden kohteet sekä aikataulu hankkeen käynnistymisen osalta. Mahdolliset rakennusaikataulun muutokset käsitellään vuosittain talousarvion hyväksymisen yhteydessä. Irtaimen käyttöomaisuuden osalta kokonaisuutena hyväksytään nettositovuudella, koska moniin hankintoihin sisältyy ulkopuolinen rahoitus. Lisäksi valtuusto vahvistaa tuloslaskelman ja rahoituslaskelman ohjeellisena taloussuunnitelman hyväksymisen yhteydessä. Valtuusto päättää erikseen tuloslaskelman tilikauden tuloksen jälkeisistä eristä. Hallitus päättää muilta osin tuloslaskelman ja rahoituslaskelman eristä.

5.3 Tuloslaskelma ja tunnusluvut

Koulutusyhtymän taloustilanne on heikentynyt vuosien 2013–2019 aikana merkittävästi. Toimintatuotot ovat laskeneet n. 35–36 milj. euron tasolle. Tavoitteena on saada kuluja edelleen pudotettua suunnitelmakauden aikana mm. tukipalveluja ja kiinteistökuuluja vähentämällä.

Vuosikate olisi kyettävä pitämään mahdollisimman korkealla tasolla, jotta investoinneista johtuvat poistot sekä lainanlyhennykset kyetään kattamaan. Poistojen kasvua kompensoi investointivarausten käytön ansiosta poistoeron muutos. Mahdollista alijäämää on tarkoituksena kattaa myös rahastoilla. Vuosikate olisi saatava noin 3 milj. euron tasolle suunnitelmakauden aikana talouden sopeuttamisohjelman sekä rakenteellisten muutosten kautta. Suunnitelmakauden osalta tuloslaskelmat ovat hyvin viitteelliset, koska vuoden 2020 osaltakaan ei ole tarkkaa tietoa valtionosuusrahoituksen määrästä. Suuntana on kuitenkin hyvin todennäköisesti se, että toimintakuluja joudutaan pudottamaan edelleen vuosien 2021–22 aikana.

YHTEENSÄ YHTYMÄ

Tuloslaskelma, € (ulkoinen)	TP-2018	TA-2019	TA-2020	TS-2021 t€	TS-2022 t€
Toimintatuotot					
Myyntituotot	30 650 469	31 048 800	32 048 700	32 140	32 420
Maksutuotot	67 278	70 000	55 000	75	75
Tuet ja avustukset	3 379 929	3 390 800	3 406 900	3 415	3 455
Vuokratuotot	611 617	907 400	522 700	600	600
Muut tuotot	438 670	27 300	129 500	140	150
Toimintatuotot yhteensä	35 147 963	35 444 300	36 162 800	36 370	36 700
Toimintakulut					
Henkilöstökulut	-22 167 893	-22 786 700	-23 516 600	-23 360	-23 260
Palvelujen ostot	-4 671 143	-4 713 200	-4 691 100	-4 550	-4 500
Aineet, tarvikkeet ja tavarat	-4 229 416	-4 044 200	-4 176 700	-4 100	-4 050
Avustukset	-250 386	-193 400	-171 900	-170	-160
Vuokrat	-1 268 777	-1 392 200	-1 283 400	-1 280	-1 145
Muut kulut	-609 786	-773 800	-544 900	-500	-430
Toimintakulut yhteensä	-33 197 401	-33 903 500	-34 384 600	-33 960	-33 545
Toimintakate	1 950 562	1 540 800	1 778 200	2 410	3 155
Korkotulot	2 948	0	0	0	0
Muut rahoitustulot	6 426	5 900	2 800	5	5
Korkomenot	-206 809	-245 000	-182 000	-200	-200
Muut rahoitusmenot	-9 288	-4 100	-3 200	-10	-10
Rahoitustuotot/kulut netto	-206 723	-243 200	-182 400	-205	-205
Vuosikate	1 743 839	1 297 600	1 595 800	2 205	2 950
Suunnitelmapoistot	-2 558 028	-2 422 700	-2 745 900	-2 800	-2 950
Satunnaiset tulot	0	0	0	0	0
Satunnaiset menot	0	0	0	0	0
Tilikauden tulos	-814 189	-1 125 100	-1 150 100	-595	0
Poistoeron muutos	281 010	238 400	197 100	200	200
Varausten muutos	0	0	0	0	0
Rahastojen muutos	282 155	500 000	500 000	395	
Tilikauden yli-/alijäämä	-251 024	-386 700	-453 000	0	200

Yhtymän toimintakate osoittaa varsinaisen toiminnan tuloksen ennen rahoituseriä ja poistoja. Vuosikate eli yhtymän rahoitustulos ilmoittaa riittääkö kuntayhtymän tulo-rahoitus kattamaan investointitoiminnasta aiheutuvat käyttöomaisuuden poistot. Vuosikate siirtyy rahoitusosaan nettoinvestointien katteeksi. Rahoitusosan laskelmassa pitkäaikaisten saamisten ja lainojen muutoksella varaudutaan toiminnan rahoitukseen. Yhtymän talouden asemaa 2018-2022 kuvaavat seuraavat tuloslaskelman tunnusluvut:

TULOSLASKELMAN TUNNUSLUVUT	TP-2018	TA-2019	TA-2020	TS-2021	TS-2022
Toimintatuotot/kulut, %	105,9 %	104,5 %	105,2 %	107,1 %	109,4 %
Poistot vuosikatteesta %	146,7 %	186,7 %	172,1 %	127,0 %	100,0 %
Poistot, % (poistot/toim.tuotot)	7,3 %	6,8 %	7,6 %	7,7 %	8,0 %

5.4 Rahoituslaskelma ja tunnusluvut

Rahoitusosassa osoitetaan miten talousarvio ja tilinpäätös vaikuttavat kuntayhtymän maksuvalmiuteen. Rahoitusosa jakautuu kahteen osaan. Ensimmäisessä osassa kuvataan varsinaisen toiminnan ja investointien rahavirtaa, joka osoittaa tulorahoituksen riittävyyden nettoinvestointien rahoittamiseen. Toisessa osassa arvioidaan rahoitustoiminnan rahavirtaa, jossa olennaisia eriä ovat lainakannan muutokset. Varsinaisen toiminnan ja rahoitustoiminnan kokonaisuutos osoittaa koulutusyhtymän maksuvalmiuden muuttumisen. Taloussuunnitelmavuosien rahoituslaskelmassa on budjetoitu 18,7 M€ lainanotto suunniteltujen investointien rahoittamiseksi. Osaan nykyisistä lainoista tullaan hakemaan lyhennysvapaata. Rahoitusta on tarkoituksena saada myös kiinteistöjen myynnin kautta. Lainatarve riippuu vuosikatteen toteutumisesta ja lopullisista investointipäätöksistä.

Rahoituslaskelma (1000 €)	TP 2018	TAE 2019	TA 2020	TS 2021	TS 2022
Toiminnan ja investointien rahavirta					
Toiminnan rahavirta					
Vuosikate	1 744	1 298	1 596	2 205	2 950
Satunnaiset erät	0	0	0	0	0
Korjauserät	-9	-142	0	0	0
Investointien rahavirta					
Investointimenot	-3411	-4900	-7700	-6300	-5900
Rahoitusosuudet investointimenoihin	628	0	520	670	0
Hyödykkeiden luovutustulot	480	265	0	0	0
Toiminnan ja investointien nettorahavirta	-568	-3 479	-5 584	-3 425	-2 950
Rahoituksen rahavirta					
Antolainauksen muutokset					
Antolainasaamisten lisäys	0	0	0	0	0
Antolainasaamisten vähennys	0	0	0	0	0
Lainakannan muutokset					
Pitkäaikaisten lainojen lisäys	3 000	3 000	7 180	5 630	5 900
Pitkäaikaisten lainojen vähennys	-2 765	-2 924	-1 596	-2 205	-2 950
Lyhytaikaisten lainojen muutos	0	0	0	0	0
Oman pääoman muutokset	0	0	0	0	0
Muut maksuvalmiuden muutokset	13	750	500	500	500
josta lainasaamiset osakkuusyhteisöiltä	0	0	0	0	0
Rahoituksen nettorahavirta	248	826	6 084	3 925	3 450
Rahavarojen muutos	-320	-2 653	500	500	500
Rahavarat 31.12.	3 065	412	912	1 412	1 912
Rahavarat 1.1.	3 385	3 065	412	912	1 412

Rahoituslaskelman tunnuslukujen kehitys osoittaa, että varsinaisen toiminnan tulorahoitus ei vuosina 2017–2021 riitä nettoinvestointien rahoitukseen. Myös lainanhoitokate heikentyy ja tulorahoitus ei riitä lainanlyhennysten hoitoon suunnitelmakautena.

Rahoituslaskelman tunnusluvut	TP 2018	TAE 2019	TA 2020	TS 2021	TS 2022
Investointien tulorahoitus, % (vuosikate/omahankintameno)	62,67 %	26,49 %	22,23 %	39,17 %	50,00 %
Pääomamenojen tulorahoitus, % (vuosikate/omah.meno + antol.lis. + lainanlyh.)	31,43 %	16,59 %	18,19 %	28,14 %	33,33 %
Lainakanta 31.12., m€ (sis. sitoumukset kunnille)	16,1m€	16,2m€	21,8m€	25,2m€	28,1m€
Lainanhoitokate (vuosikate + korkokulut - tuloverot)/(korkokulut + lainanlyhennykset)	0,66	0,49	1	1	1
Kassavarat 31.12., m€	3,1m€	0,4m€	0,9m€	1,4m€	1,9m€
Kassan riittävyys (ka./pv)	28,3pv	3,58pv	7,42pv	12,08pv	16,38pv

5.5 Talousarviovuoden 2020 sitovat määrärahat ja perustelut

Talousarvioehdotus vuodelle 2020 sisältää seuraavat erityismäärärahat ja perustelut, jotka esitetään hallituksen ja valtuuston hyväksyttäväksi:

- Talousarvioehdotus vuodelle 2020 on laadittu oletuksella, että ammatilliseen koulutukseen saatava valtionosuusrahoitus on 27.600.000 euroa.
- Opiskelijoiden koulumatkatuen omavastuuosuuksien korvaamista jatketaan vuonna 2020. Kustannukset ovat noin 130.000 €.
- Yhtymän investointiohjelman toteuttamiseksi sekä käyttötalousmenojen rahoittamiseksi vuonna 2020 varaudutaan pitkäaikaisen talousarviolainan ottamiseen enintään 8,0 M€.
- Nykyisten talousarviolainojen osalta muutetaan lainojen lyhennysohjelmaa siten että vuodelle 2020 haetaan lyhennysvapaata enintään 1,5 milj. euron lyhennysten edestä.
- Käyttöomaisuuden laskentaohjeiden mukaiseksi investointien aktivointirajaksi vahvistetaan 10.000 €.

5.6 Konsernipalveluiden käyttötalouden kehitys 2020–2022

KONSERNIPALVELUT

Tuloslaskelma (€), sisäinen/ulkoinen	TP-2018	TA-2019	TA-2020	TS-2021 t€	TS-2022 t€
Toimintatuotot					
Myyntituotot	11 126 047	10 916 300	11 326 600	11 330	11 530
Maksutuotot	0	0	0	0	0
Tuet ja avustukset	607 236	470 100	534 000	540	545
Vuokratuotot	548 846	915 900	459 400	460	460
Muut tuotot	207 051	2 800	14 000	15	15
Toimintatuotot yhteensä	12 489 180	12 305 100	12 334 000	12 345	12 550
Toimintakulut					
Henkilöstökulut	-4 322 997	-4 574 500	-4 612 900	-4 500	-4 500
Palvelujen ostot	-1 850 587	-1 700 200	-1 939 200	-1 835	-1 830
Aineet, tarvikkeet ja tavarat	-2 512 771	-2 546 200	-2 587 000	-2 525	-2 525
Avustukset	-40 300	-52 000	-21 000	-20	-20
Vuokrat	-1 009 581	-1 103 000	-992 200	-985	-850
Muut kulut	-533 763	-694 900	-459 200	-410	-350
Toimintakulut yhteensä	-10 269 999	-10 670 800	-10 611 500	-10 275	-10 075
Toimintakate	2 219 181	1 634 300	1 722 500	2 070	2 475
Rahoituskulut netto	-206 028	-243 100	-182 400	-205	-205
Vuosikate	2 013 153	1 391 200	1 540 100	1 865	2 270
Poistot ja arvonalentumiset	-2 109 271	-2 057 900	-2 249 500	-2 250	-2 270
Satunnaiset tulot ja menot	0	0	0	0	0
Tilikauden tulos (sitova määräraha)	-96 118	-666 700	-709 400	-385	0
Tilinpäätöserät (poistoero)	263 962	217 600	188 900	190	190
Tilinpäätöserät (varaukset)	0	0	0	0	0
Tilinpäätöserät (rahastot)	45 357	500 000	500 000	375	0
Yli-/alijäämä	213 201	50 900	-20 500	180	190

Konsernipalvelujen tuloslaskelmaan sisältyvät hallinto- ja IT-palvelut, kiinteistö- ja ruokapalvelut sekä käyttöomaisuus ja rahoitus.

5.7 Ammattiopiston käyttötalouden kehitys 2020–2022

KESKI-POHJANMAAN AMMATTIOPISTO

Tuloslaskelma (€), sisäinen/ulkoinen	TP-2018	TA-2019	TA-2020	TS-2021 t€	TS-2022 t€
Toimintatuotot					
Myyntituotot	20 172 706	20 474 900	21 136 100	21 220	21 300
Maksutuotot	67 278	70 000	55 000	75	75
Tuet ja avustukset	2 772 693	2 920 700	2 872 900	2 875	2 910
Vuokratuotot	63 427	56 500	63 700	140	140
Muut tuotot	231 618	24 500	115 500	125	135
Toimintatuotot yhteensä	23 307 722	23 546 600	24 243 200	24 435	24 560
Toimintakulut					
Henkilöstökulut	-17 844 896	-18 212 200	-18 903 700	-18 860	-18 760
Palvelujen ostot	-3 331 944	-3 268 400	-3 080 500	-3 040	-2 995
Aineet, tarvikkeet ja tavarat	-1 850 095	-1 585 000	-1 675 500	-1 660	-1 610
Avustukset	-210 086	-141 400	-150 900	-150	-140
Vuokrat	-263 297	-354 200	-291 200	-295	-295
Muut kulut	-76 023	-78 900	-85 700	-90	-80
Toimintakulut yhteensä	-23 576 341	-23 640 100	-24 187 500	-24 095	-23 880
Toimintakate	-268 619	-93 500	55 700	340	680
Rahoituskulut netto	-695	-100	0	0	0
Vuosikate	-269 314	-93 600	55 700	340	680
Poistot ja arvonalentumiset	-448 757	-364 800	-496 400	-550	-680
Satunnaiset tulot ja menot	0	0	0	0	0
Tilikauden tulos (sitova määräraha)	-718 071	-458 400	-440 700	-210	0
Tilinpäätöserät (poistoero)	17 048	20 800	8 200	10	10
Tilinpäätöserät (varaukset)	0			0	0
Tilinpäätöserät (rahastot)	236 798			20	0
Yli-/alijäämä	-464 225	-437 600	-432 500	-180	10

6. INVESTOINTIOHJELMA VUOSILLE 2020–2022

6.1 Toimitilat ja kiinteistöt

Suunnittelukauden aikana jatketaan toimitilojen peruskorjausta tavoitteena tilojen käytön tehostaminen ja toimivuuden parantaminen oppimis- ja työympäristöinä ottaen huomioon koulutustarjonnan muutokset. Toimipaikkaverkostoa arvioidaan suunnitelmakaudella edelleen.

Toteutuva investointiohjelma riippuu yhtymän tuloskehityksestä. Koulutusyhtymän käytössä olevien tilojen määrää on vähennettävä jo lähivuosina merkittävästi. Ammatilliseen koulutukseen kohdistuvat toiminnalliset muutokset mm. työpaikalla järjestettävän koulutuksen lisääntyminen ja digitalisaation hyödyntäminen muuttavat ja vähentävät tilantarvetta. Tämä tarkoittaa sitä, että päivittäin oppilaitoksen tiloissa opiskelevien opiskelijoiden määrä vähenee. Valtionosuusrahoituksen heikkeneminen aiheuttaa sen, että nykyistä määrää kiinteistöjä ei kyetä peruskorjaamaan tarvittavassa määrin tulevina vuosikymmeninä. Kiinteistöjen määrää olisi vähennettävä edelleen lähivuosien aikana, jotta talous kestäisi kiinteistöjen peruskorjauksen ja ylläpidon.

Ammattikampuksella tehostetaan edelleen tilojen käyttöä. Ammattiopiston 1960- ja 1970- luvuilla rakennetut rakennukset alkavat olla rakennus- ja taloteknisesti vanhentuneita ja ne vaativat peruskorjausta lähivuosina. Suunnittelussa ovat olleet mm. hyvinvointialojen siirto Terveystieltä ammattikampukselle sekä ammattikampuksen kokonaissuunnitelma. Kannuksen toimipaikan osalta suunnitellaan uuden navettarakennuksen toteutusta tulevina vuosina.

Investointiohjelmissa vuosi 2020 on sitova ja muut vuodet ovat ohjeellisia. Talousarviovuoden 2020 nettoinvestoinnit ovat yhteensä 7,18 milj. euroa ja koko suunnitelmakauden 2019-2021 nettoinvestointien kustannusarvio on n. 18,7 m€. Investointiohjelma on liitteenä 2.

Talousarviovuoden 2020 suurimmat investoinnit ovat hyvinvointialojen oppimisympäristöjen peruskorjaus Närvilänkatu 8:ssa n. 4,5 M€. Närvilänkatu 8:ssa peruskorjataan myös E- ja F-siiven toimistotiloja sekä osaa luokkatiloista. Tiloihin tehdään toiminnallisia muutoksia sekä peruskorjataan rakenteita sisäilman laadun parantamiseksi. Kannukseen rakennetaan uutta lypsykarjapihattoa osana EU-rahoituksen saanutta Luova kampus 2020-hanketta.

Vuosikunnossapidon määrärahaksi varataan 300.000 € vuodessa akuuttien tarpeiden tyydyttämiseksi. Lisäksi varataan 100.000 € rakennuskohteiden suunnittelumääräraharavaukseksi siten, että hallitus kohdentaa vuosityöohjelmassa molemmat em. käyttötarkoitukset. Määrärahat ovat yhteiset yhtymän kaikille toimipaikoille. Kiinteistöpalvelut vastaavat kaikista toimitiloja koskevista muutos-, korjaus-, perusparannus- ja uudisrakennushankkeiden suunnittelusta ja toteuttamisesta yhteistyössä käyttäjän kanssa. Sama koskee myös nykyisten tai uusien tilojen vuokrausta.

Kiinteistöjen vähentämiseksi osa kiinteistöistä pyritään myymään. Terveystien kiinteistön myyntiä jatketaan ja Toholammin oppilaitoskiinteistön osalta selvitetään myyntiä tai vuokrauksen jatkoa Toholammin kunnalle.

6.2 Irtaimen omaisuuden hankinta

Irtaimen omaisuuden hankintaan on varattu vuodelle 2020 yhteensä 1,2 M€. Irtaimen hankinnat ovat sekä korvaus- että uushankintoja. Hankinnat tehdään hankintalain ja yhtymähallituksen hyväksymän hankintaohjeen mukaisesti ja erityisesti hankinnoissa otetaan huomioon mahdollisuuksien mukaan kestävä kehitys, tuotteiden ja niiden pakkausmateriaalien ympäristövaikutukset ja kuormitukset sekä kierrätysmahdollisuudet elinkaaren aikana.

6.3 Muut investoinnit

Vuoden 2020 osalta varaudutaan 0,1 milj. euron osakemerkintöihin. Metsämaan- ja tonttialueiden ostoon on varattu 0,1 milj. euroa.

6.4 Käyttöomaisuuden poistolaskentaohjeet ja poistosuunnitelman noudattaminen

Liikekirjanpidon säännösten mukaisesti käyttöomaisuus on arvostettava ja aktivoitava sen laskennallisen käyttöajan mukaan. Yhtymän käyttöomaisuuden laskentaohjeet ja poistosuunnitelma ovat yhtymäsuunnitelman liitteenä. Valtuuston päätöksen mukaisesti käyttöomaisuuden aktivointirajana on 10.000 euron (alv 0 %).

6.5 Investoinnit vuosina 2020–2022

Talonrakennuksen investoinnit on esitetty liitteessä nro 2. Valtuuston päätös on sitova talonrakennushankkeiden kohteiden ja vuosittaisen nettomäärärahan osalta. Mahdolliset rakennusaikataulun muutokset käsitellään vuosittain talousarvion hyväksymisen yhteydessä. Irtaimen omaisuuden hankintamääräraha käsitellään nettoperusteisesti. Tulosalueet yksilöivät irtaimen omaisuuden hankintasuunnitelman käyttösuunnitelmassa ja hankintapäätökset tehdään keskitetysti hallintosäännön mukaisesti.

Investointien suunnitelmallisuuden, aikataulutuksen, kilpailuttamisen, päätöksenteon ja kirjanpidon käsittelyn selkeyden vuoksi investointien käsittely hoidetaan seuraavasti:

- talonrakennuskohteiden päätöksentekovastuu on yhtymän johtajalla, seurantavastuu kiinteistöpäälliköllä, vuosikunnossapidon kohteiden vastuut kiinteistöpäälliköllä ja irtaimen omaisuuden hankinnan vastuut talous- ja hallintojohtajalla,
- yhtymäpalvelut konsultoi yksiköitä hankintalain ja kilpailuttamisen noudattamisessa,
- tulosalueiden vastuulla ovat pääsääntöisesti käyttötaloushankinnat ja investointien päätös- ja kirjanpito vastuut ovat yhtymäpalveluissa,
- investointien toteutusta ja kirjanpidon seuranta selkeytetään yksilöidyllä ohjeistuksella.

Vuosien 2020–2022 investoinnit ovat yhteensä noin 19,9 milj. euroa, joihin saadaan investointitukea n. 1,2 milj. euroa. Investointiohjelman rahoituksessa varaudutaan talousarviolainanottoon vuodelle 2020 enintään 8,0 M€ saakka. Mikäli koulutusyhtymän taloudessa tapahtuu heikentymistä, tulee investointiohjelmaa alentaa taikka esittää valtuustolle lisälainanottoa.

	TP 2016	TP 2017	TP 2018	TA 2019	TA 2020	TS 2021	TS 2022
Talonrakennus ja peruskorjaus							
Talonrakennusinvestoinnit	2 225 295	1 402 563	1 810 655	3 300 000	5 900 000	4 900 000	4 500 000
Suunnittelumäärärahavaraus	0	0	0	100 000	100 000	100 000	100 000
Kiinteistöjen vuosikorjaukset	98 128	224 078	233 205	300 000	300 000	300 000	300 000
Tulo-osuudet	0			0			0
Yhteensä (sitova määräraha)	2 323 423	1 626 641	2 043 860	3 700 000	6 300 000	5 300 000	4 900 000
Muut investoinnit							
Maa-alueet	4 959	0	68 119	100 000	100 000	100 000	100 000
Osakkeet ja osuudet	-178 837	165	10 000	100 000	100 000	100 000	100 000
Kiinteät rakenteet ja laitteet	0	0	0	0	0	0	0
Tulo-osuudet	0		-32	0	0	0	0
Yhteensä (sitova määräraha)	-173 878	165	78 119	200 000	200 000	200 000	200 000
Irtain omaisuus (sitova määräraha)	293 075	727 416	987 848	1 000 000	1 200 000	800 000	800 000
KAIKKI YHTEENSÄ	2 442 620	2 354 222	3 109 827	4 900 000	7 700 000	6 300 000	5 900 000
Tulo-osuudet	0	-1 023 263	-327 559	0	-520 000	-670 000	0
NETTOINVESTOINNIT	2 442 620	1 330 959	2 782 268	4 900 000	7 180 000	5 630 000	5 900 000

7. JÄSENKUNTIEN MAKSUOSUUEDET

Jäsenkunnilta ei esitetä perittäväksi maksuosuuksia. Kuntien maksuosuuksista koulutusyhtymän menoihin määrätään perussopimuksessa. Perussopimusmääräyksiä sovelletaan seuraavasti:

Vanhan 31.12.1996 voimassa olleen sopimuksen mukaan kunnat osallistuivat investointeihin kaikkien oppilaitosten kuntakohtaisen 3 vuoden opiskelijakeskiarvon mukaisessa suhteessa. Pääosa näistä investoinneista syntyi 1.8.1995 nykyistä laaja-alaista kuntayhtymää perustettaessa. Nämä investoinnit ja lainat perittiin kunnilta 31.12.1996 jakoperusteen mukaisesti ja ne maksettiin loppuun 15.11.2003. Investointilainoihin liittyvät lainakorot perittiin oppilaitoskohtaisen 31.12.1996 jakoperusteen mukaisesti.

Perussopimuksen 1.1.1997 tarkistamisen mukaisesti kunnat osallistuvat investointeihin toimipaikkakohtaisen 3 vuoden kuntakohtaisen opiskelijamääräkeskiarvon suhteessa. Investointien periminen kunnilta perustuu valtuuston päätökseen tai erillisiin sopimuksiin. Yksittäinen kunta voi erikseen osallistua yksittäisen investoinnin rahoitukseen. Investointiosuudet lisäävät kuntien omistusta eli peruspääomaosuutta koulutusyhtymässä. Käytännössä uusien investointien rahoitusvastuu on siirtynyt kunnilta suoraan koulutusyhtymän vastuulle.

Talousarviovuodelta 2013 alkaen investointiosuuksia ei ole enää peritty, sillä Kiinteistö Oy Kokkolan Kampuksen (Kokkolan yliopistokeskus Chydeniuksen toimitilat) osakemerkintää vastaava kuntaosuus 7 vuoden osalta on päättynyt vuonna 2012. Käyttötalousoosuksina on peritty Teknologiakeskus KETEK Oy:n osakassopimuksen mukaista kuntaosuutta 5 vuoden aikana 2012-2016, jota vastaavaa osuutta on peritty myös aikaisempina vuosina 2000-2011.

Kuntien maksuosuudet (€)	TP 2016	TP 2017	TP 2018	TS 2019	TS 2020	TS 2021	TS 2022
Perussopimus / investoinnit							
Kampuksen peruspääomaosuus	0	0	0	0	0		
Käyttötalousosuudet							
KETEK-sopimus	100 000	0	0	0	0		
Kaikki yhteensä	100 000	0	0	0	0		

TALOUSSUUNNITELMAN LIITTEET

Liite 1. Valtionosuusrahoitus ja yhteiset kustannukset

Valtionosuusrahoitus v. 2020

v. 2020 arviot budjettia varten. Tarkistetaan todellisen valtionosuusrahoituksen sekä toteutuneen opiskelijamäärän mukaisiksi.

Arvion perustana on vuosien 2018-2019 valtionosuusrahoitus. Vuoden 2020 rahoituspäätökseen vaikuttavat syksyn 2019 aikana haettavat tavoitteelliset opiskelijavuodet. Budjettia laadittaessa tiedossa on että rahoitukseen tulisi indeksikorotus ja lisäksi valtion talousarviossa on ammatilliselle koulutukselle kohdistettu n. 80 milj. euron lisämääräraha. Vuonna 2020 päättyy kunnallisten koulutusten järjestäjien osalta tehty Kiky-vähennys, jonka vaikutus koulutusyhtymälle on ollut n. 0,2 milj. euroa.

Seurantakohde	2018	2019
Tavoitteelliset opiskelijavuodet	2 735,00	2 733,0
Painotetut opiskelijavuodet	3 007,50	3 025,7
Tutkinnot	1 119,00	1 308,0
Painotetut tutkintojen pisteet	56 590,30	63 851,0
Valtionosuusrahoitus, €	25 702 808	26 444 654

Vuoden 2020 rahoituksen laskenta tapahtuu vuoden 2018 toteutuman perusteella seuraavasti:

- Perusrahoitus 70 % lasketaan siten että vuoden 2020 järjestämisluvassa olevat tavoitteelliset opiskelijavuodet kerrotaan koulutuksen järjestäjän profiilikertoimella, joka lasketaan vuoden 2018 toteutuneista opiskelijavuosista (painotetut opiskelijavuodet/painottamattomat opiskelijavuodet)
- Suoritusrahoitus 20 % lasketaan kertomalla vuonna 2018 toteutuneet painotetut tutkintopisteet vuodelle 2020 määritellyllä suorituspisteen hinnalla
- Vaikuttavuusrahoituksesta 7,5 % määräytyy vuonna 2018 tutkinnon suorittaneiden opiskelijoiden työllistymisestä sekä jatko-opinnoista. Näiden osalta lasketaan oma pisteytyksensä kaikkien koulutuksen järjestäjien osalta.
- Vaikuttavuusrahoituksesta 0,625 % määräytyy vuonna 2018 aloittaneiden opiskelijoiden palautekyselyn tulosten perusteella
- Vaikuttavuusrahoituksesta 1,875 % määräytyy vuonna 2018 valmistuneiden opiskelijoiden päättökyselyn tulosten perusteella

Rahoituksen laskennassa jaetaan vuodelle 2020 valtion talousarviossa saatu ammatillisen koulutuksen määräraha koulutuksen järjestäjien kesken edellä esitettyjen tietojen perusteella. Lisäksi pieni osa rahoituksesta jaetaan harkinnanvaraisena korotuksena sekä strategiarahoituksena OKM:lle tehtyjen hakemusten perusteella. OKM:ltä on saatu ennakkotiedot rahoituksen jakautumisesta koulutuksen järjestäjien kesken. Rahoitukseen vaikuttaa kuitenkin merkittävästi koulutuksen järjestäjälle myönnettävät tavoitteelliset opiskelijavuodet, joten ennakkotietojen perusteella ei voida rahoitusta laskea. Koulutusyhtymän vuoden 2018 opiskelijavuosien määrä oli 2.548, joka jäi asetetusta tavoitteesta n. 187 opiskelijavuotta. Tästä syystä on mahdollista, että myönnettävien tavoitteellisten opiskelijavuosien määrä voisi laskea jonkin verran.

Seuraavassa on arvioitu koulutusyhtymän toimintatuottojen muodostumista vuonna 2020. Laskelmat tarkentuvat syksyn 2019 aikana, kun Opetus- ja kulttuuriministeriöltä saadaan päätös järjestämisluvasta. Ammatillisen koulutuksen rahoituksen osalta arviona on n. 27,6 milj. euroa, joka on n. 1,15 milj. euroa enemmän kuin vuonna 2019.

Vapaan sivistystyön rahoituksen odotetaan säilyvän nykyisellä tasolla. Arvio valtionosuusrahoituksesta olisi n. 29,0 milj. euroa vuodelle 2020. Tämä on n. 3,8 % enemmän kuin vuonna 2019. Strategiarahoituksen määrä perustuu jo myönnettyyn rahoitukseen.

Muut tulot ovat laskeneet vuosina 2018-19 edellisiin vuosiin verrattuna. Vuoden 2017 tilinpäätös sisältää kertaluonteisia toimintatuottoja n. 0,75 milj. euroa. Lisäksi metsäkoneenkuljettajakoulutukseen liittynyt sopimus päättyi, jonka takia muut tulot laskivat n. 0,8 milj. euroa. Arvio muista tuloista tarkentuu talousarvion laadinnan yhteydessä.

VUOSI	2016	2017	2018	Arvio 2019	Talousarvio 2020
Ammatillinen koulutus, perusrahoitus	29 860 468	25 684 463	25 373 174	24 911 186	19 320 000
Ammatillinen koulutus, suoriterahoitus			1 344 062	1 533 468	5 520 000
Ammatillinen koulutus, vaikuttavuusrahoitus					2 760 000
Ammatillinen koulutus, strategiarahoitus			53 069	449 931	400 000
Vapaa sivistystyö	899 864	953 445	1 037 742	1 039 245	1 000 000
Valtionosuusrahoitus	30 760 332	26 637 908	27 808 047	27 933 830	29 000 000
Muut tulot	9 770 895	10 862 092	7 339 916	7 200 000	7 600 000
YHTEENSÄ	40 531 227	36 467 754	35 147 963	35 133 830	36 600 000

Talousarvio 2020

LIITE 2

Ammatillisen koulutuksen yhteiset kustannukset v. 2020

Johtamispalvelut	kp	TA 2020	
Luottamushenkilöhallinto	1100	138 360	
Yhteistoiminta	1110	17 780	
Työsuojelu	1120	19 340	
Yleisjohto	1130	64 495	239 975

Yhtymän yhteiset

Yhteiset tiimit	1150	400	
Henkilöstön tyhy-toiminta	1151	28 596	
Yhteiset tietojärjestelmät	1152	441 000	
<i>Talous- ja henkilöstöhallinnon järjestelmän vaihto</i>		100 000	
Vastuuvakuutukset	1154	42 000	
Mainossopimukset	1155	10 500	
Maakuntaverkko	1156	26 000	
Kehittämisvaraus	1158	20 000	568 496

Yhtymäpalvelut

Työterveys- ja eläkemaksut/yhtymäp	1200	58 500	
Hallintopalvelut	1210	333 378	
Talouspalvelut	1220	434 877	
Henkilöstöpalvelut	1230	269 795	
Tietohallintopalvelut	1240	142 092	
Markkinointi ja viestintä	1250	224 592	
Kopiokoneet	1280	45 400	
Lahjavarasto	1290	5 000	1 513 634

IT-palvelut

IT-tukipalvelut	1310	432 688	
Verkon ja palvelinten ylläpito	1320	279 268	
Yhteiset IT-laitteet (ATK-luokat yms poistot)	1311	26 900	717 256

YHTEENSÄ

3 039 361

TULOT - Yhtymä- ja IT-palvelut

	TA 2019	
Valtionosuusrahoitus	2 938 861	
Kehittämisvaraus	20 000	
Palvelumyynti	65 500	
Projektirahoitus	10 000	
Muut myynnit, korvaukset	5 000	
	YHTEENSÄ	3 039 361

Liite 3. Yhdistelmä investoinneista vuosille 2020–2022

Sijaintikunta	Hanke ja toimenpide	Laajuus k-m ²	Korjau- tarve	Kustannus- arvio M€	Hankkeen vaihe	TA 2020	TS 2021	TS 2022	Myöh.
Kokkola Närvilänkatu 8	Ammattikampus, A-osan, Auditoriosivien peruskorjaus	800	70 %	1,00	Tarveselvitys				1,00
Kokkola Närvilänkatu 8	Ammattikampus, F-osan, Hallintosiiven peruskorjaus	600	70 %	0,75	Tarveselvitys		0,75		0,60
Kokkola Närvilänkatu 8	Ammattikampus, E- ja F-osan peruskorjaus Ammattikampus, E-osan toimisto- ja hakupalvelutilojen peruskorjaus sekä F-osan opiskelijatorin peruskorjaus	670	65 %	0,80	Pääpiirrokset	0,80			
Kokkola Närvilänkatu 8	Ammattikampus, D-osan (peruskorjaus) Hyvinvointialojen oppimisympäristö	2 900	70 %	4,50	Pääpiirrokset	4,50			
Kokkola Talonpojankatu 8A	Ammattikampus, Auto- ja logistiikkatilojen uudisrakennukset 2kpl Rakennuksen osittainen purkaminen ja p-alueen rakentaminen	4 200	100 %	5,00	Tarveselvitys		2,50	2,50	
Kokkola Talonpojankatu 8B	Ammattikampus, Puualan oppimisympäristön peruskorjaus	1 100	50 %	0,80	Tarveselvitys				0,80
Kannus Ollikkalankatu 3	Ollikkalankadun peruskorjaus (yhteensovitetaan ajallisesti navetan rak. kanssa)	n. 400 m	100 %	0,50	Tarveselvitys		0,50		
Kannus Ollikkalankatu 3	Kannus, verstasarakennuksen, peruskorjaus	800	70 %	1,00	Tarveselvitys				1,00
Kannus Ollikkalankatu 3	Kannus, lypsykarjapihatton rakentaminen Luova kampus 2020-investointihanke	1 800	100 %	1,55	Tarveselvitys	0,60	1,15		
Kälviä Opistokatu 1	Kälviä, Päärakennuksen laajennus	1 900	100 %	3,50	Tarveselvitys			2,00	1,50
Merkittävät > 0,2milj.€ hankkeet yht.	Yhteensä	13 970		18,40		5,90	4,90	4,50	4,90
Suunnittelumäärärahavaraukset	Hallitus kohdentaa vuosittain kunnossapito-ohjelman yhteydessä					0,10	0,10	0,10	
Pienet < 0,2 milj. € kunn.pitohankkeet	Hallitus kohdentaa vuosittain kunnossapito-ohjelmassa					0,30	0,30	0,30	
Hankkeet yhteensä						6,30	5,30	4,90	
Irtaimen investoinnit	Irtaimistohankinnat - sisältäen Närvilänkatu 8:n E- ja F-osan sekä D-osan Hyvinvointialan oppimisympäristöjen irtaimistohankinnat sekä Luova kampus					1,20	0,80	0,80	
Osakemerkinnät	Varaukset					0,10	0,10	0,10	
Maa-alueiden ostot	Metsämaa, tonttialueet					0,10	0,10	0,10	
INVESTOINNIT YHTEENSÄ						7,70	6,30	5,90	
Investointitulot	EU-rahoitus Luova kampus-2020 investointeihin					-0,52	-0,67	0,00	
NETTOINVESTOINNIT YHTEENSÄ						7,18	5,63	5,90	

Investoinnit yht.	7,70
2020-2021	14,00
2020-2022	19,90

Liite 4. Suunnitelman mukaisten poistojen perusteet

Kuluvan pysyvien vastaavien poistojen määrittämiseen on käytetty ennalta laadittua poistosuunnitelmaa. Suunnitelman mukaiset poistot on laskettu hankintamenoista arvioidun taloudellisen käyttöiän mukaan.

Arvioidut poistoajat ja niitä vastaavat poistoprosentit sekä poistomenetelmät ovat:

TASE-ERÄ	Omaisuslaji	Arvioitu pitoaika	Poisto-menetelmä	Poistojen aloitusaika	Poisto%
Aineettomat hyödykkeet ja muut pitkävaikutteiset menot	Aineettomat oikeudet	5 vuotta	Tasapoisto	Käyttöönotto	20.0 %
	Palvelinlisenssit	3 vuotta	Tasapoisto	Käyttöönotto	33.3 %
	Muut ATK-ohjelmat	2 vuotta	Tasapoisto	Käyttöönotto	50.0 %
	Muut pitkävaikutteiset menot	2 vuotta	Tasapoisto	Käyttöönotto	50.0 %
Rakennukset	Asuinrakennus (kivi, teräs)	30 vuotta	Tasapoisto	Käyttöönotto	3.3 %
	Asuinrakennus (puu)	20 vuotta	Tasapoisto	Käyttöönotto	5.0 %
	Opetus- ja hallintorakennukset (kivi, teräs)	30 vuotta	Tasapoisto	Käyttöönotto	3.3 %
	Opetus- ja hallintorakennukset (puu)	20 vuotta	Tasapoisto	Käyttöönotto	5.0 %
	Tehdas- ja tuotantorakennukset	20 vuotta	Tasapoisto	Käyttöönotto	5.0 %
	Kasvihuoneet	10 vuotta	Tasapoisto	Käyttöönotto	10.0 %
	Talourakennukset	10 vuotta	Tasapoisto	Käyttöönotto	10.0 %
Kiinteät rakenteet ja laitteet	Kadut, tiet, torit ja puistot	15 vuotta	Tasapoisto	Käyttöönotto	6.7 %
	Muut maa- ja vesirakenteet	15 vuotta	Tasapoisto	Käyttöönotto	6.7 %
	Putki- ja kaapeliverkot	15 vuotta	Tasapoisto	Käyttöönotto	6.7 %
	Muut kiinteät rakenteet ja laitteet	10 vuotta	Tasapoisto	Käyttöönotto	10.0 %
Koneet ja kalusto	Henkilö- ja pakettiautot	4 vuotta	Tasapoisto	Käyttöönotto	25.0 %
	Linja- ja kuorma-autot sekä raskaat työkooneet	10 vuotta	Tasapoisto	Käyttöönotto	10.0 %
	Muut kevyet koneet	5 vuotta	Tasapoisto	Käyttöönotto	20.0 %
	Atk-laitteet	3 vuotta	Tasapoisto	Käyttöönotto	33.3 %
	Atk-laitteet, palvelimet	3 vuotta	Tasapoisto	Käyttöönotto	20.0 %
	Muut laitteet ja kalusteet	3 vuotta	Tasapoisto	Käyttöönotto	33.3 %
Muut aineelliset hyödykkeet	Maa-ainesten ottoaikat		Käytön muk. poisto	Käyttöönotto	
	Turvesuot		Käytön muk. poisto	Käyttöönotto	
	Muut luonnonvarat		Käytön muk. poisto	Käyttöönotto	
	Arvo - ja taide-esineet		ei poistoaikaa		

Liite 5. Koulutusyhtymän mittarit

KOULUTUSYHTYMÄ	Toteutunut	Ennuste	Tavoite	Tavoite	Tavoite
Näkökulma/Mittari	2018	2019	2020	2021	2022
VAIKUTTAVUUS-MITTARIT					
Opiskelijamäärä, henkilöitä summa*	8 759	8 800	9 000	9 000	9 000
Opiskelijamäärät, ammatillinen*	5 304	5 300	5 500	5 500	5 500
Opiskelijamäärät, vapaa sivistystyö*	1 034	1 200	1 200	1 200	1 200
Opiskelijamäärät, muu*	2 421	2 500	2 700	2 900	2 900
Suoritetut tutkinnot	1 245	1 250	1 300	1 350	1 350
Valmistuneiden sijoittuminen työelämään (TK)	66,6 %	70,1 %	73,0 %	73,0 %	75,0 %
Valmistuneiden työttömyys (Reimari)	11,4 %	10,0 %	10,0 %	9,0 %	9,0 %
RESURSSIT JA TALOUS -MITTARIT					
Toteutuneet opiskelijavuodet ammatillisessa koulutuksessa	2 517,9	2 650,0	2 750,0	2 800,0	2 800,0
Järjestämisluvan mukainen rahoitus, ammatillinen koulutus	25 702 808	26 444 654	27 600 000	27 900 000	28 100 000
Tilikauden tulos/henkilötyövuosi	-1 929	-1 885	-2 771	-1 451	0
RESURSSIT JA TALOUS -TUNNUSLUVUT					
Käynnissä olevat projektit, lkm/milj. euro	57/3,M€	60/3,0M€	60/3,0M€	60/3,0M€	60/3,0M€
Toimintatuotot/-kulut	105,9 %	104,5 %	105,2 %	107,1 %	109,4 %
Poistot toimintatuotoista	7,3 %	6,8 %	7,6 %	7,7 %	8,0 %
Poistot vuosikatteesta	146,7 %	186,7 %	172,1	127,0 %	100,0 %
Suhteellinen velkaantumisaste	58,5 %	59,0 %	65,0 %	68,0 %	66,0 %
Omavaraisuusaste	57,5 %	58,0 %	56,0 %	54,0 %	54,0 %
Kassan riittävyys, pv	28,3	3,6	7,4	12,1	16,4
Lainan määrä, 1 000 €	16 100	16 200	21 800	25 200	28 100
Henkilötyövuodet	422	425	415	410	410
PROSESSIT JA RAKENTEET-MITTARIT					
Eronneet opiskelijat tutkintotav.*	434	430	380	350	350
Eronneet opiskelijat tutkintotav. (neg)*	258	250	220	200	200
HOKS-palautte (1-5)*	4,08	4,10	4,20	4,20	4,30
PROSESSIT JA RAKENTEET-TUNNUSLUVUT					
Eriyisen tuen opiskelijoiden määrä*	776	750	--	--	--
Majoitetut opiskelijat*	379	380	--	--	--
UUDISTUMINEN JA TYÖKYKY-MITTARIT					
Henkilöstön sairauspoissaolot (ope/muut)	9,2/14,5	9,0/14,0	8,0/12,0	8,0/12,0	8,0/12,0
Opettajien kelpoisuusmittari	93 %	93 %	95 %	95 %	95 %
UUDISTUMINEN JA TYÖKYKY-TUNNUSLUVUT					
Koulutuspäiviä/henkilö/vuosi (ope/muut)	5/2	5/2	5/3	5/3	5/3
Henkilöstön osallistuminen työelämäjaksoihin	10,1 %	4,0 %	4,00 %	5,00 %	5,00 %
Työtapaturmien määrä/kalenteripäivät	9/202	8/200	0/0	0/0	0/0



KESKI-POHJANMAAN
KOULUTUSYHTYMÄ
Mellersta Österbottens utbildningskoncern