



## Eläinsuojelu

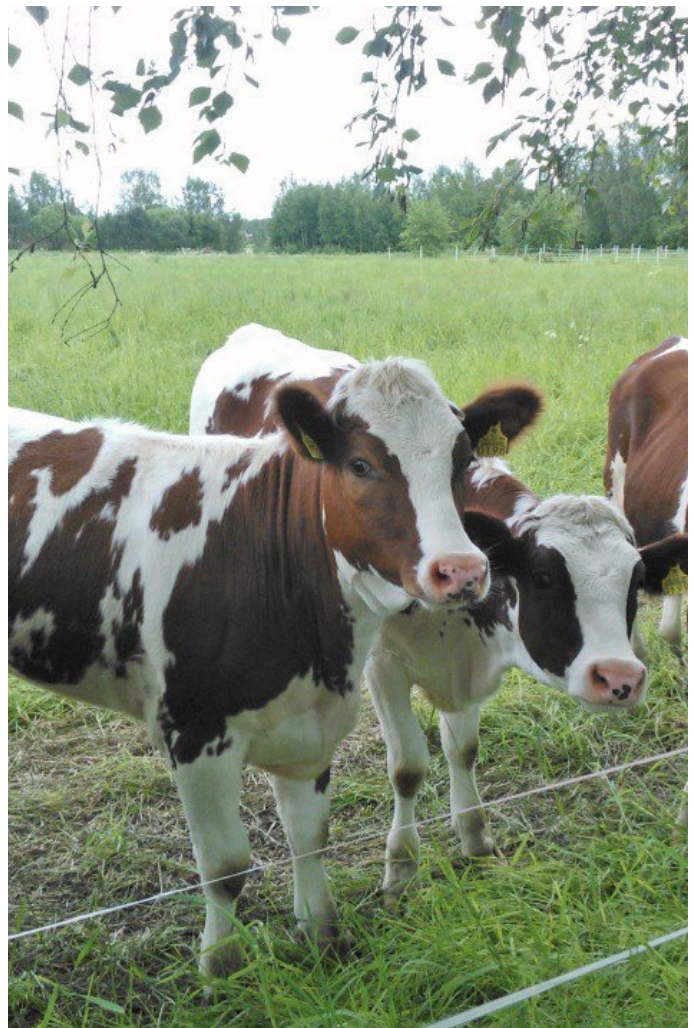
- Mitä terveydenhuoltokäynnillä pitäisi käydä läpi tuotannollisen terveydenhuollon lisäksi?

### KAIKKI ELÄIMET

- Ehjät rakenteet
- Eläinten ja pitopaikkojen puhtaus
- Kaikille eläimille on asianmukainen makuupaikka
- Vesikuppien ja ruokintapöydän puhtaus ja riittävyys
- Riittävästi sopivaa rehua
- Riittävästi valkuaisrehua
- Riittävästi henkilökuntaa huolehtimaan kaikista eläinten tarpeista
- Eläinten tarkkailu (kaikki eläimet on tarkastettava kerran vuorokaudessa)
- Eläimet pystytään hoitamaan myös sesongeissa
- Eläinlääkäri soitetaan paikalle, kun eläin tarvitsee akuuttia apua
- Jos eläintä ei hoideta, se lopetetaan välittömästi
- Jaloittelu kiinniolevat lypsylehmät ja maitohiehot (yli 8kk) 60 vrk vapun ja syyskuun lopun välillä

### VASIKAT

- Yksilökarsinoiden koko ja kuivitus
- Yksilökarsinoissa vain alle 8 vk vasikoita
- Ryhmäkarsinoiden pinta-alat (minimi 1,5m<sup>2</sup>/vasikka)
- Makuualustojen puhtaus
- Riittävä ja sopiva rehustus
- Vesi: helteellä on oltava kaikilla ja sairaila aina





## LÄÄKKEISTÄ

- Lääkkeiden varalle luovutus
- Eläinlääkäri on vastuussa lääkkeiden luovutuksesta ja tila on vastuussa lääkkeiden ohjeiden mukaisesta käytöstä. Jos ehtoja ei noudateta, lääkkeitä ei saa luovuttaa varalle.
- Tilalla on terveydenhuoltosopimus eläinlääkärin kanssa
- Käyntiväli on mitoitettu eläinmäärään
- Käynnit toteutuvat ja ne raportoidaan terveydenhuollon seurantajärjestelmään
- Tilalla on laadittu lääkityssuunnitelma ja sitä päivitetään aina kun tehdään muutoksia, suunnitelmassa on mainittu tavoitteet lääkkeiden käytölle.
- Lääkkeitä käytetään lääkityssuunnitelman mukaisesti.
- Kaikkien lääkkeiden käytöstä on tehty kirjaukset TH-seurantajärjestelmään Nasevaan

## MITÄ TILALLA PITÄISI OTTAA HUOMIOON LÄÄKKEIDEN SÄILYTYKSESSÄ?

- Lääkkeitä säilytetään oikeassa lämpötilassa
- Lääkkeille on erillinen lukittava kaappi tai tila
- Lääkepulloissa ei pidetä neuloja ja lääkitsemiseen käytetään puhtaita välineitä
- Vanhentuneet lääkkeet toimitetaan apteekkiin hävitettäväksi tai paikallisten jätehuoltomääräysten mukaan

## ANTIBIOOTTI- JA VIERASAINEVAHINKOJEN ENNALTAEHKÄISY

Antibioottien ja muiden vierasainneiden havaitsemisrajat ovat hyvin alhaisia. Maidon antibioottivahinkoon riittää pisaran sadasosa penisilliiniä väärään eläimeen.

- Annetaan vain yhtä lääkettä yhdellä ruiskulla ja neulalla
- Käytetään aina puhdasta neulaa eläimeen
- Roiskeet puhdistetaan eläimen iholta ja muilta pinnoilta
- Kätet pestään tai hanskat vaihdetaan aina lääkinnän jälkeen
- Kun annetaan useita erilaisia lääkityksiä, aloitetaan 0-varoajallisista lääkkeistä
- Lypsynesto laitetaan robotille ennen lääkitsemistä
- Lypsetään antibioottilehmät valvotusti
- Järjestelmäpesu tehdään antibioottilehmien lypsytyn jälkeen, varsinkin jos on tuubihoitoja
- Robotin häiriön jälkeen tarkistetaan lypsynestot ja aloitetaan järjestelmäpesulla
- Lääkevoiteet ja geelit ovat ihmisillä yleisesti käytössä. Näitä on löydetty useista vierasainnäytteistä
- Ihmisten kipuvoiteita EI käytetä eläimille
- Käsitellyt ihoalueet suojataan niin, että lehmä ei pääse nuolemaan



Anna Jeshoi  
läämineläinlääkäri, elintarvikehygieenikko  
Länsi- ja Sisä-Suomen AVI

Anna-Maria Moisander-Jylhä  
läämineläinlääkäri,  
tuotantoeläinten terveyden- ja sairaudenhuollon  
erikoiseläinlääkäri  
Länsi- ja Sisä-Suomen AVI

6/2022