

Monitorointi ja valvonnan toteutus uudella ohjelmakaudella

Kälvä 4.4.2024



Elinkeino-, liikenne- ja
ympäristökeskus



Euroopan unionin
osarahoittama

Maatalouden tukijärjestelmä

- Tarkoitus on tukea maanviljelijöitä ja maaseutua
- Tukien taustavaatimuksina muutakin kuin pelkästään viljelijöiden talous
 - Ilmasto, ympäristö, elintarviketurvallisuus jne
 - Ehdollisuuden lakisääteisiä vaatimuksia
- Tänä ohjelmakautena jäsenmaat saivat itse suunnitella tavoitteet, tukimuodot ja –perusteet sekä valvontajärjestelmä
 - Suomen CAP27-ohjelma
- EU seuraa tavoitteiden toteuttaminen ja hallinnointijärjestelmän toimivuus (hakeminen, valvonta, maksatus)
- Tavoitteena laadukkaat tukihakemukset ja tuet maksetaan niille joille se kuuluu oikein perustein

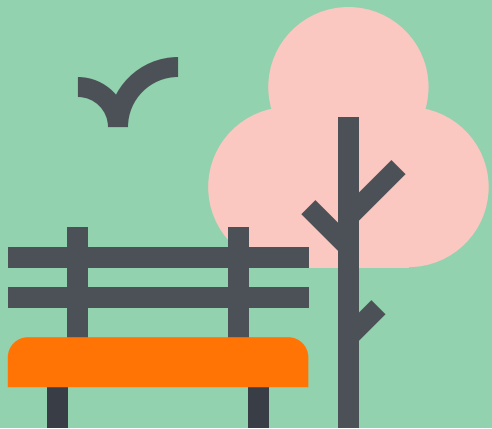
Maatalouden tukijärjestelmä

- Satelliittiseuranta otettava laajasti käyttöön peltotuissa viimeistään 2025
- Sähköinen tukihaku kasvulohkotasolla
- Paikanpäällä suoritettavien peltotarkastuksien osuus sai pienentää (nyt 2%, aikaisemmin 5%)
- Tukihallinnon ja tuenhakijoiden välinen kommunikointijärjestelmä (Vipu-mobiili)
- Hakemuksen muutosmahdollisuus hakuajan jälkeen
 - Muutosmahdollisuus poistuu kun tilavalvonta suoritetaan!
- Selvityspyyntö satelliittiseurannan tukena
- Eläintukien valvonnassa ei muutosta aikaisempaan

Peltotukien valvonta

- Paikan päällä suoritettavia valvontoja 2 % otannalla hakijoista
 - Kuten aikaisemmin kaikki pellot ja ehdot valvotaan maastossa
 - Tukiehtojen laiminlyönti aiheuttaa tukimenetyksiä
 - Ilmoitus etukäteen
 - Ei hakemuksen muutosmahdollisuutta
- Satelliittiseuranta/Monitorointi
 - Tukiehtojen noudattaminen seurataan kaikilla lohkoilla
 - Selvityspyyntö lähetetään mikäli hyväksytty tulos ei pystytä todentamaan
 - Hakemustietoja voi muuttaa tai kuvalla todistaa tukiehtojen noudattaminen
- Hallinnollisia tarkastuksia
 - Maaseutuelinkeinoviranomaiset (kunta) suorittaa otannan perusteella
 - mm. peltojen hallinta, ympäristökorvauksen lisätoimenpiteiden toteuttaminen

Kasvipeitteisyyden satelliittiseuranta



Talviaikaisen kasvipeitteen ilmoittaminen

Tammikuu

Helmikuu

Maaliskuu

Huhtikuu

Toukokuu

Syysilmoitus 2023

- 15.1.-8.2.

Tee tarvittaessa muutoksia kasvipeitteisyystietoihin

- Pidä syysilmoitus ajan tasalla ja tee muutokset viimeistään 23.5.

Täydennä peltotukien hakemusta viimeistään 27.2.

- Tee täydentävä hakemus, jos seuraavat toimenpiteet jäivät hakematta peltotukien haussa vuonna 2023:
 - ekojärjestelmätuen talviaikainen kasvipeite -toimenpide
 - ympäristökorvauksen kiertotalouden edistäminen, valumavesien hallinta tai lintupellot

Vastaa tarvittaessa selvityspyyntöön

- Ota kuva Vipu-mobiililla viimeistään 23.5.



RUOKAVIRASTO
Livsmedelsverket • Finnish Food Authority

Selvityspyynnot ja niihin vastaaminen

- Selvityspyyntöihin vastaaminen mahdollista kasvipeitteen säilyttämisaikasta riippuen (16.3.- 16.4.- tai 2.5.-23.5.).
- Uudesta selvityspyynnöstä tiedotetaan tuenhakijalle tekstiviestillä.
- Seuraa Vipu-mobiilin ohjeita, mitä kuvalla yritetään todistaa.
- **Vastaamisella ei ole kiire:**
 - odota lumen sulamista, kasvipeitteisyys on pystyttävä toteamaan kuvalta.
- Jos muokkaat lohkoa määräpäivän läheisyydessä, ota varmuuden vuoksi vapaakuva Vipu-mobiililla.

Selvityspyyntöjen tilanteet

- Milloin ja miten selvityspyynnön tilanne muuttuu?
 - Kun vastaat selvityspyyntöön → Selvityspyyntö siirtyy avoimista tehtävistä suljettuihin tehtäviin .
 - Käsitellyn selvityspyynnön tulos näkyy Vipu-mobiilissa.
 - Hyväksytty: selvityspyyntö pysyy suljetuissa tehtävissä.
 - Hylätty: selvityspyyntö siirtyy avoimiin → mahdollista muuttaa vielä hakemusta.
- Selvityspyyntöjen passivoituminen
 - Passivoituminen tarkoittaa, ettei selvityspyyntö ole enää aiheellinen ja se häviää Vipu-mobiilista.
 - Passivoitumisen syitä voivat olla:
 - Hakemusmuutos
 - Satelliittiseurannasta saadaan "vihreä" tulos lohkolle (selvityspyynnön lähettämisen jälkeen).

Satelliittiseuranta 2024

Selvityspyyntöjen lähettäminen 2023

- Selvityspyyntöjä lähetettiin yhteensä 36222 kappaletta yhteensä 14798 tilalle
- Selvityspyyntöjen lähetyspäivämäärät vuonna 2023 olivat 17.8., 24.8. ja 26.9.
- Syyskuun lopulla lähetettiin selvityspyyntöjä sellaisille lohkoille, joille oli tehty muutoksia aikaisemmin lähetetyn selvityspyynnön jälkeen.

Alue	Selvityspyyntöjen lukumäärä kpl	% kasvulohkoista
Ahvenanmaan valtionvirasto	655	5,3
Etelä-Pohjanmaan ELY-keskus	2444	2,1
Etelä-Savon ELY-keskus	1794	4,5
Hämeen ELY-keskus	1912	2,6
Kaakkois-Suomen ELY-keskus	2018	3,4
Kainuun ELY-keskus	726	4,6
Keski-Suomen ELY-keskus	1999	3,9
Lapin ELY-keskus	1906	7,3
Pirkanmaan ELY-keskus	3632	4,3
Pohjanmaan ELY-keskus	1537	1,7
Pohjois-Karjalan ELY-keskus	1575	4,0
Pohjois-Pohjanmaan ELY-keskus	3020	3,3
Pohjois-Savon ELY-keskus	2514	3,5
Satakunnan ELY-keskus	450	0,7
Uudenmaan ELY-keskus	2933	4,4
Varsinais-Suomen ELY-keskus	7107	6,3
yht.	36222	3,6

Reagointi selvityspyyntöön 2023

- Kesän 2023 aikana 25758 selvityspyyntöön vastattiin kuvalla
- 4483 tilaa hyödynsi muutosvaihetta ja päivitti kasvia tai geometriaa kasvulohkolla
- Selvityspyyntöön saaneista tiloista hakemustaan muutti yhteensä 2578 tilaa.
- Määräaikaan mennessä 264 selvityspyyntöön jätettiin reagoimatta ja selvityspyyntöjä oli yhteensä 168 tilalla.
- Jos loholla havaittiin satelliittiseurannan kautta maataloustoimintaa tai viljelijä muutti hakemustaan, selvityspyyntö passivoitui. Passivoituneita selvityspyyntöjä oli yhteensä 12916 kappaletta.

Alue	Kuvavastausten lkm
Ahvenanmaan valtionvirasto	601
Etelä-Pohjanmaan ELY-keskus	1557
Etelä-Savon ELY-keskus	1371
Hämeen ELY-keskus	1374
Kaakkois-Suomen ELY-keskus	1527
Kainuun ELY-keskus	488
Keski-Suomen ELY-keskus	1352
Lapin ELY-keskus	1373
Pirkanmaan ELY-keskus	2392
Pohjanmaan ELY-keskus	1073
Pohjois-Karjalan ELY-keskus	1131
Pohjois-Pohjanmaan ELY-keskus	1900
Pohjois-Savon ELY-keskus	1796
Satakunnan ELY-keskus	328
Uudenmaan ELY-keskus	2071
Varsinais-Suomen ELY-keskus	5424
Yhteensä	25758

Maatalousmaan tarkastelu satelliittikuvilta

Ilmakuva 2022



12.6.2023



27.7.2023



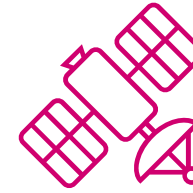
Mikä satelliittiseurannassa muuttuu 2024 (1/2)

- Satelliittiseurannan toimintaa ja analyysyjä on kehitetty kesän 2023 kokemusten avulla.
- Teknisiä parannuksia ja luotettavampaa seurantaa.
- Syysilmoituksella ilmoitettujen kasvipeitteisten toimenpidelohkojen satelliittiseuranta keväällä 2024:
 - Seurataan ehdollisuuden osalta onko toimenpidelohko ollut muokkaamaton 15.3. asti.
 - Ekojärjestelmätuen osalta muokkaamattomuutta seurataan 15.4. tai 1.5. asti.
 - Seuranta-aika on syksystä -23 kevääseen -24 huomioon ottaen routaisuustieto sekä syyskylvöiset kasvit.
 - Seuranta perustuu jatkuvaan maanmuokkauksen seurantaan ja toimenpiteelle ilmoitettuun kasvipeitteisyyslajiin.

Mikä satelliittiseurannassa muuttuu 2024 (2/2)

- Kesällä 2024 satelliittiseuranta käyttää samoja analyysejä kuin 2023.
 - Maatalousmaatarkastelussa seurataan onko lohko maatalousmaata.
 - Maataloustoimenpiteiden osalta ennustetaan mikä status (sadonkorjuu, tuleentuminen, kasvussa, niitto, muokkaus) kasvulohkolla on ollut milläkin ajanhetkellä.
 - Kasvintunnistuksessa kasvilaji pyritään tunnistamaan.
 - Satelliittiseuranta laajenee koskemaan useampia tukia.
 - **Tämä tuo tullessaan uusia tarkasteluja koskien aikarajoja**, jolloin tietyt toimenpiteet on pellolla sallittuja tai kiellettyjä.

Satelliittiseuranta kasvukaudella 2024



Satelliittiseuranta

Tukikelpoisuustarkastelu

Selvityspyyntöjä lähetetään



GT kuvavastausten käsittely

Tuen haku

Ilmoitettujen tietojen muutosvaihe

Maan viljely ja toimenpiteiden toteuttaminen

Selvityspyyntöihin vastaaminen

Toukokuu

Kesäkuu

Heinäkuu

Elokuu

Syyskuu

Lokakuu

Nurmien niitto tai laidunnus viimeistään 15.9.



Satelliittianalyysi



Selvitys



Viljelijä

Maataloustoiminta: Nurmien niitto tai laidunnus
- tuotantonurmet, kesannot, luonnonlaitumet

Tukiehto: Turvepeltojen nurmi tai suojavyyhyke on laidunnettu tai niitetty ja *kasvusto on kerätty pois*

Tukiehto: Luonnonhoitonurmen ja viherlannoitusnurmen niitto
- lohkot, joilla ei havaittu niittoa 2023 eikä 2024



Kuvavastaus

Hakemuksen korjaaminen

Tukiehto: Luonnonhoitonurmen ja viherlannoitusnurmen niitto
- lohkot, joilla on havaittu niitto 2023, mutta ei 2024



Kuvavastaus

Toukokuu

Kesäkuu

Heinäkuu

Elokuu

Syyskuu

Lokakuu

Peltotukihaun 2024 muutosvaihe

Tuenhakijan tärpit satelliittiseurantaan (1/2)

- Satelliittiseuranta ei välttämättä näytilly viljelijälle lainkaan. Tärkeintä on että hakemus on tehty huolellisesti ja tuen saamisen ehdot täyttyvät.
- Vipu-Mobiili, ota Vipu-Mobiili osaksi arkea
 - Voit varautua mahdollisiin selvityspyyntöihin etukäteen
 - Pellolla tehdyn toimenpiteen yhteydessä kannattaa ottaa Vipu-Mobiililla
 - Jos muokkaat keväällä aikaisin, kannattaa ottaa kuva vielä muokkaamasta pellostä.
 - Kesällä niiton tai eläinten laitumelle siirron yhteydessä, kasvustoja seuratessa
 - Kuvaa voit käyttää myöhemmin mikäli saat selvityspyyntöä
 - Vastaa selvityspyyntöihin ajoissa
 - Tee tarvittavat muutokset ajoissa

Tuenhakijan tärpit satelliittiseurantaan (2/2)

- Peltotukien haku
 - Piirrä kasvulohkot huolellisesti
 - HUOM! oikea paikka on tärkeä, sillä enää ei riitä että kasvulohkon ala täsmää, nyt myös sijainnin on oltava oikea. Piirrä oikea alue, älä venytä piirrosta saadaksesi haluttu pinta-ala! Pinta-ala muodostuu piirroksen ja sijainnin perusteella, ei toisin päin!
 - Ilmoita kasvit ja toimenpiteet huolellisesti jo peltotukien haussa, vaikka muutosmahdollisuudet ovat laajat.
 - Älä hae tukea alalle, mikä ei ole maatalousmaata. Tarkista lohkon rajat ilmakuvalla!
- Muista tukiehdot ja päivämääräraajat.
- Muutosvaihe
 - Tee tarvittavat muutokset heti.