
Tukihaku 2020

MERVI VÄHÄSÖYRINKI, NIVALAN ALUEELLINEN MAASEUTUHALLINTO

JUKKA HAUTAMÄKI, MAASEUTUYKSIKKÖ KASEKA

Toiminta koronaepidemian aikana

Maataloustoimistot ovat pääasiassa suljettu ja työntekijät ovat etätöissä

- Asiointi puhelimella tai verkon kautta
- Toimistolla käynti tulee sopia etukäteen

Perinteisiä koulutuksia ei järjestetä

- Verkkokoulutuksia, tallenteita yms. muuta materiaalia kootaan www.kpedu.fi/tietolinkki
- Kuntien yta-alueet tiedottavat myös omilla nettisivuillaan:
www.kaseka.fi
<https://maatalous.nivala.fi>
- Myös Ruokaviraston sivuilla on tukihakukoulutukseen liittyvää materiaalia

Koronaviruksen vaikutus tukiin

- Ruokaviraston sivuille on koottu kysymyksiä ja vastauksia koronaepidemian vaikutuksista tukiin:
<https://www.ruokavirasto.fi/teemat/tuet-ja-rahoitus/usein-kysyttya-covid-19-koronaviruksen-vaikutus-tukiin/>

Tukihaku 2020

Päätukihaku päättyy maanantaina 15.6

Voit hakea tuet Vipu-palvelussa tai paperilomakkeilla

- Paperilomakkeita saa kunnasta tai www.ruokavirasto.fi
- Ainoastaan paperilla haettavat tuet:
 - Tukioikeuksien haku kansallisesta varannosta
 - Uudet ympäristösopimukset (hyvin rajoitetusti haussa tänä vuonna)
 - Luomu

Viljelijöille lähetetään paperisena ainoastaan (lähetys vko:sta 16 eteenpäin)

- ilmoitus tukihaun alkamisesta
- tietoa tärkeimmistä muutoksista

Ajantasainen tieto sekä oppaat/ lomakkeet löytyvät Ruokaviraston sivuilta

Vipu-palvelu

Avautuu 27.4.

Isoja muutoksia ei tulossa, pientä hienosäätöä tehdään aikataulun puitteissa

Päättyvät pinta-alaperusteiset sitoumukset ja sopimukset (mm. ympäristökorvaus)

- Jatkovuosi on lisätty teknisistä syistä kaikille
- Vaikka jatkovuosi näkyy Vipu-palvelussa, **jatkoa on siitä huolimatta erikseen haettava!**
- Jatkovuosi poistetaan myöhemmin niiltä, jotka eivät sitä hae

Kylvösiemenen laatu

Sertifioidun siemenen käyttö ilmoitetaan kasvulohkolla kohdassa kylvösiemenen laatu. Kyseinen kohta tulee vastattavaksi niillä kasvilajeilla, joilla ilmoitetaan myös lajike.

Kysymys kylvösiemenen laadusta kysytään samoin ehdoin kuin nykyisinkin, mutta kysymys esitetään hieman eri muodossa.

Nykyinen kohta "Kylvösiemenen laatu" muutetaan muotoon "Kylvetty sertifioidulla siemenellä", ja kohtaan vastataan valintaruudulla.

Jaskakönkäänkuruntaustamutka 5,00 ha: Kasvulohko A [» Poista kasvulohko](#)

Pinta-ala * 5,00 ha

Kasvi * Valitse...

Lajike * Valitse...

Kylvetty sertifioidulla siemenellä

Ympäristökorvauksen valinnainen toimenpide Valitse...

Lohko lasketaan mukaan ekologiseen alaan. [i](#)
Huomioin kasvinsuojeluaineiden käyttökiellon.

Luomun vaihe * Valitse...

Pysyvää nurmea 2016 0,45 ha

[Kirjoita lisätiedot](#)

Peltolohkorekisterin ajantasaistus

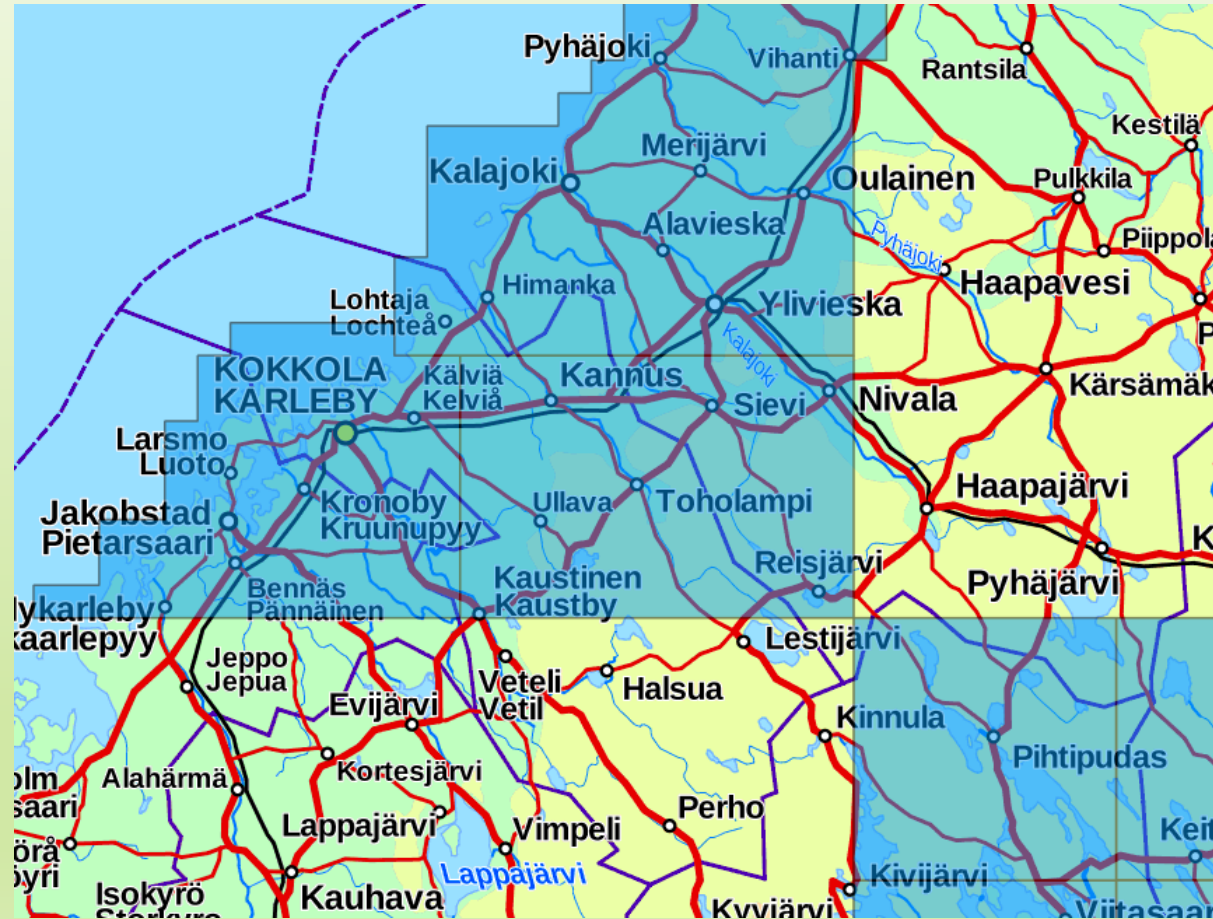
Maataloushallinnossa käytettävä ilmakekuva hankitaan Maanmittauslaitokselta

- Maanmittauslaitos hoitaa kuvaukset kansallisen ilmakekuvausohjelman mukaisesti
- Suomi on jaettu alueisiin, jotka kuvataan noin viiden vuoden välein (pohjoisin Suomi 10 vuoden välein)
- Ilmakekuvauksen alustava aikataulu on Maataloushallinnon sivuilla <https://www.maanmittauslaitos.fi/maastotiedonyllapito>

Kun on uutta kuvaa, **tehdään peltolohkorekisterin ajantasaistus**

- Vuonna 2019 kuvattiin laajasti Keski-Pohjanmaalla sekä osin Pohjois-Pohjanmaalla
 - Lohkon rajoihin on mahdollisesti tullut muutoksia
 - Tarkista huolelille lohkojen digitointi

Kuvattu vuonna 2019



Karttakorjaukset Vipu-palvelussa

Sähköinen asiointi -> **peruslohkomuutokset**

- Yhdistämiset, jakamiset, uusien lohkojen perustamiset
- Lohkojen rajakorjaukset
- Lisätoiminnon valikosta voit lisätä myös uusia lohkoja hallintaan (onnistuu päätukihaku-osiossakin)

Lohkomuutokset voi lähettää heti kuntaan käsiteltäväksi, ei kuitenkaan rajakorjaukset (ne lähtevät vasta kun päätukihakemus lähetetään)

- Jos kunta **hyväksyy** muutoksen, ilmoitus tuenhakijan sähköpostiin ja tunnus tulee näkyviin Vipu-palveluun
- Jos kunta **hylkää** muutoksen, viljelijään otetaan kunnasta yhteyttä

➤ Suositus on, että nämä tehdään hyvissä ajoin -> oikeat pinta-alat käytössä tukihaussa

Sähköinen asiointi -> **pätukihaku**

- Mahdollisia vain rajakorjaukset

Karttakorjaukset

Lähtökohta on, että lohkon korvauskelpoinen pinta-ala ei voi kasvaa

- Digitointivirheet voi aina korjata, ei pinta-ala rajoitusta
- Huom! Uudessa ilmakuvassa näyttää pelloilta, mutta ei ole digitoinnin rajakorjaus jos kyseessä on pellon nurkan oikaisu/ raivaus

Lohkon pinta-alaa ei voi vapaasti myöskään pienentää

- Jos lohkosta lähtee pysyvästi pois 0,05 ha tai enemmän, lohko on jaettava
- Digitointivirheen takia voi pienentyä yli 0,05 ha

Lisätietokohtaan lisäselvitystä, jos korjaus on ristiriitainen ilmakuvan kanssa

- Ilmakuva on vanhentunut eli maastossa on tapahtunut muutos eikä ilmakuva näin ollen tue viljelijän korjausehdotusta, esim. metsä raivattu pelloksi
- Ilmakuva on epäselvä ja viljelijän tekemä korjaus on merkitty esim. metsänrajan kohdalla puiden päälle

Kasvulohkojen merkitseminen kartalle

Kasvulohkot tulee piirtää kartalle, jos peruslohkolla on enemmän kuin yksi kasvulohko

Kasvulohkojen piirtäminen onnistuu hyvin Vipu-palvelussa

- Viime vuoden lohkopiirokset ovat käytettävissä!

Yhteiskäyttölohkojen piirtäminen Vipussa

- Kaikki kasvulohkot on piirrettävä samalla kertaa ja niiden piirtämisen suorittaa joku yhteiskäyttölohkon käyttäjästä. Toiminto edellyttää tilojen välistä sopimista rajoista, pinta-aloista ja siitä kuka lohkot piirtää.
 - Joku yhteiskäyttölohkon viljelijöistä määrittää itsensä lohkon ”hallinnoijaksi”

Tukimaksujen perusteet

Lohko korvauskelpoinen = maksetaan luonnonhaittakorvaus ja kansalliset ha-tuet

→ samat lohkot kuin viime vuonna, uusia vain tilusjärjestelyn perusteella max. 5 ha

Korvauskelpoinen lohko + ympäristökorvauksen sitoumuslohko = maksetaan ympäristökorvaus

→ samat lohkot kuin viime vuonna, uusia vain tilusjärjestelyn perusteella max. 5 ha

Tukioikeuksien perusteella maksetaan perus ja viherryttämistuki sekä nuorten viljelijöiden EU-tuki

→ Jos tukioikeuksia puuttuu, voi hakea varannosta tietyin edellytyksin (paperihaku Ely-keskuksesta)

Korvauskelpoisuus

Korvauskelpoisuus on lohkon pysyvä ominaisuus ja se on ”maassa kiinni”

Jos korvauskelpoisuus puuttuu joltakin lohkolta, sitä voi hakea 2020:

- Tilusjärjestelyn kautta tulleille lohkoille, enintään 5 ha
- Korvauskelpoisuuden ”vanhat hakuperusteet” (mm. jonolohkot) ovat voimassa eli jos vielä löytyy lohkoja joille se kuuluu niin voi *hakea*

Korvauskelpoisuutta voi vaihtaa omistuksessa olevien lohkojen välillä

- Vaihdeettava peltoala vähintään 0,50 ha
- Vain viljelijän omistamien peltolohkojen välillä
- Korvauskelpoinen ala ei saa kasvaa
- Haku lomakkeella 471 (vain paperihaku)

Luonnonhaittakorvaus

Korvauskelpoiselle pinta-alalle 242 €/ha

Luonnonhaittakorvauksen kotieläinkorotus 60 €/ha

- Eläintiheysvaatimus 0,35 ey/korvauskelpoinenhehtaari
- Reaaliaikainen eläinyksikkötilanne näkyy Minun Maatilani -ohjelmassa
- Verrataan hakuvuoden eläinyksiköt ja hakuvuoden korvauskelpoiset hehtaarit
- Kotieläinkorotus pitää hakea erikseen!
- Hevosista ja poneista on tehtävä eläinmääräilmoitus alkuvuonna 2021

Maksetaan koko korvauskelpoiselle pinta-alalla, jos tilalla on suojavao-ohjelmia kesantoja ja luonnonhoitopeltonurmia yhteensä enintään 25% (tähän rajoitteeseen ei lasketa mukaan monimuotoisuuspeltoja, mm. maisema/ riista)

Kansalliset hehtaarituet

Myönnetään lohkoille, jotka ovat korvauskelpoisia

- Yleinen hehtaarituki 10 €/ha
- Kansallinen nuoren viljelijän tuki 50 €/ha
- Pohjoinen hehtaarituki:
 - Rypsi/ herne ym. valkuais- ja öljykasvit sekä ruis ja maissi 75 €/ha,
 - valkuaiskasvien ja viljan seokset, joissa viljaa alle 50% 45 €/ha
 - Tärkkelysperuna 100 €/ha
 - Avomaan vihannekset 350 €/ha

Ympäristökorvaus 2020

Ympäristösitoumukset päättyvät 30.4.2020

- Voit halutessasi jatkaa sitoumusta yhdellä vuodella
- Jatketaan samoilla ehdoilla ja tukitasoilla, viime vuonna kaavailut leikkaukset eivät toteudu
- Jos sitoumusta ei jatka, se päättyy ilman seuraamuksia

Uusia 5-vuotisia sitoumuksia ei voi antaa

- Tarvittaessa vanhan sitoumuksen voi siirtää/ jakaa

Ei uutta alaa sitoumukseen

- Ainoastaan tilusjärjestelyn perusteella enintään 5 ha
- Toiselta sitoutuneelta voi tulla vapaasti

Ympäristösitoumuksen jatkovuosi 2020

Et voi vaihtaa tai lisätä toimenpiteitä jatkovuoden perusteella

Halutessasi voit luopua lohkokohtaisesta toimenpiteestä lomakkeella 479 (ei voi tehdä Vipupalvelussa)

- Toimenpiteestä on luovuttava kokonaan, ei voi luopua yksittäisen lohkon osalta
- Jos haluat luopua esim. suojavaöhykkeen toteuttamisesta, sinun pitää luopua Ympäristönhoitonurmet – toimenpiteestä, jolloin luovut myös luonnonhoitopeltonurmen ja monivuotisen ympäristönurmen toteuttamisesta

Jos toimenpiteestä luopuu yksittäisen lohkon osalta, maksettu tuki peritään takaisin vuodesta 2015 lähtien

Huom! Lohkon hallinnan vaihtuessa monivuotista toimenpidettä ei tarvitse jatkaa. Sen päättämisestä ei aiheudu seuraamuksia edelliselle viljelijälle.

Ympäristökorvauksen lohkokohtaiset toimenpiteet

Lietelannan sijoittaminen peltoon 40 €/ha

Ravinteiden ja orgaanisten aineiden kierrättäminen 40 €/ha

Valumavesien hallinta:

- säätösalaajitus 70 €/ha ja säätökastelu 250 €/ha

Ympäristönhoitonurmet:

- Suojavyöhykenurmi 450 €/ha
- Monivuotinen ympäristönurmi 50 €/ha + 54 €/ha
- Luonnonhoitopeltonurmi 100 €/ha

Peltojen talviaikainen kasvipeitteisyys 4-54 €/ha

Peltoluonnon monimuotoisuus

- Kerääjäkasvit 100 €/ha
- Monimuotoisuuspellot 300 €/ha
- Viherlannoitusnurmet 54 €/ha
- Saneerauskasvit 300 €/ha

Orgaanisten katteen käyttö puutarhakasveilla ja siemenperunalla 300-500 €/ha

Puutarhakasvien vaihtoehtoinen kasvinsuojelu 350 – 500 €/ha

Ympäristökorvaus

Sitoumuksen ehdot ovat voimassa 30.4.2020 asti vaikka et jatka sitoumusta

Esim. suojavyöhyke tulee pitää kasvipeitteisenä 30.4.2020 asti

- Ei mekaanista tai kemiallista päättämistä
- Koskee myös hallinnanmuutos tilanteita

Tuensaaja 2019 on vastuussa, että sitoumusvuoden tukiehdot täyttyvät sitoumuskauden loppuun asti 30.4.2020

Yksi muutos ehdoissa:

- Saneerauskasvin tukea maksetaan, jos perunaa/ sokerijuurikasta/ avomaanpuutarhakasveja on ollut alalla jonakin tukihakua edeltävänä kolmena vuonna (karttataso Vipu-palvelussa)

Ympäristökorvauksen %-rajoitteet samat

Lohkokohtaisten toimenpiteiden rajoitukset sitoumusalasta

- Kerääjäkasvin tuki maksetaan enintään 25%:lle
- Saneerauskasvin tuki maksetaan enintään 25%:lle
- Lietelannan sijoittamisen ja orgaanisen aineksen kierrättämisestä maksetaan enintään 60 %:lle

Luonnonhoitopellon ympäristökorvausta maksetaan enintään 5%:lle

- Ylimenevälle alalle tuki kesannon mukaan ja ala hoidettava viherkesannon mukaan

Monimuotoisuuspeltoja (riista, maisema, niitty, lintu) voi olla enintään 15%

- Kuitenkin niin että luonnonhoitopeltoa ja monimuotoisuuspeltoja voi olla yhteensä enintään 15%
- Ylimenevä ala viherkesannon mukaan

Ehtojen kertausta

= ehdot, joissa ollut eniten huomauttamista

Piennarvaatimus

1 metrin piennar valtaojien ja vesistöjen varrella

- Nurmikasvillisuuden peittäjä
- Ei lannoitteita, ei kasvinsuojeluaineita, ei saa muokata
- Vaikeissa rikkakasvitapauksissa voit torjua rikkakasveja pientareelta pesäketorjuntana

Huom! Vesistöjen varrella on 3 metrin suojakaistavaatimus, jos olet mukana ympäristösitoumuksessa

Lanta-analyysi

- Oltava voimassa oleva (5v.) lanta-analyysi, jos lantaa syntyy/ käytetään yli 25 m³ vuodessa

Ehdot jatkuu

Viljavuustutkimukset

- Otettava viiden vuoden välein

Lannoitus ehtojen mukaisesti

Kasvinsuojelu

- Kasvinsuojelusta tulee huolehtia
- Markkinakelpoisen sadon tuottaminen mahdollista

Lohkokirjanpito

- Säilytys koko sitoumuskauden ajan ja neljä vuotta sen päättymisen jälkeen
- Mm. kasvinsuojeluaineiden kirjaus

Kesantojen ehdot

	Viherkesanto Yksi- tai monivuotinen	Sänkikesanto Viime tai ed.vuosien sänki	Avokesanto Oltava joku syy
Kylvö	Viimeistään 30.6.	Sallittu	Sallittu
Lannoitus	<ul style="list-style-type: none">Vain perustamisen yhteydessäKylvettäessä syyskylvöisiä kasveja	Vain kylvettäessä syyskylvöisiä kasveja	Vain kylvettäessä syyskylvöisiä kasveja
Niitto	Ei välttämättä joka vuosi, maan avoimena säilymisestä on huolehdittava		
Päätäminen	<ul style="list-style-type: none">1.9. alkaenAik. 15.7., jos kylvetään syyskylvöisiä kasveja tai jos tehdään viljelykuntoa parantavia toimia		
Lyhytaikainen kunnostus	Vain niiden vaatiman alan laajuudessa (salaojitus, kalkitus, ojien kaivuu/ perkkkaus ym.)		
Taloudellinen hyödyntäminen	Sallittu pääsääntöisesti	Sallittu pääsääntöisesti	Sallittu pääsääntöisesti

Kasvipeitteisyys ilmoitetaan syksyllä

Jos olet valinnut kasvipeitteisyys –toimenpiteen, kasvipeitteistä alaa on oltava vähintään 20% ja ilmoitus tulee tehdä joka syksy

Kasvipeitteisyysala voi vaihdella vuosittain ja tuki määräytyy kasvipeitteisyysprosentin mukaan:

Kasvipeitteisyys%	Tuki €/ha kohdentamisalue	Kohdentamisalueen ulkopuolella
20	4	4
40	18	9
60	36	11
80	54	-

Kasvipeitteisyyden laskenta

Kasvipeitteisyys% lasketaan:

- Talven yli säilytettävät moni- ja yksivuotiset nurmet
- Monivuotiset puutarhakasvit, kumina
- Sänki ja suorakylvö sänkeen
- Syyskylvöiset kasvit
- Kevennetty muokkaus vilja/öljykasvi yms.lohkoilla (kohdentamisalueella 20%, muualla ei rajoitusta)

Kasvipeitteisyyteen EI lasketa eikä näille makseta kasvipeitteisyyden korvausta

- Suojavyöhyke, monivuotinen ympäristönurmi
- Luonnonhoitopelto
- Viherlannoitusnurmi
- Monimuotoisuuspellot (niitty, riista, maisema)
- Ed. ohjelmakauden erityistukisopimusalat

Ympäristösopimukset

Uusia sopimuksia voi hakea ainoastaan kosteikkojen hoitoon ja maisemanhoitosopimusta, jos

- alueella on ollut EI-tuotannollinen investointi
- tai edellisen ohjelmakauden vastaava sopimus, joka on päättynyt

Jatkovuotta voi hakea kosteikon hoito ja/tai Maatalousluonnon monimuotoisuuden ja maiseman hoitosopimukselle sekä alkuperäisrotujen kasvattaminen

- Sitoutuu olemassa oleviin ehtoihin, mm. toteuttamaan hoitosuunnitelmassa yksilöityjä vuosittaisia ja mahdollisesti määräväleihin toteutettavia toimenpiteitä
- Samalla tuenhakija vakuuttaa, että sopimukseen mahdollisesti sisältyvien vuokralohkojen vuokrasopimukset ovat voimassa jatkuvan sopimuskauden päättymiseen saakka.

Luomukorvaus

Vuonna 2015 annetut sitoumukset päättyvät huhtikuussa 2020. Voit hakea sitoumuksen jatkamista kevään päätukihaussa.

Voit hakea uutta luomusitoumusta sekä lisäaloja vanhoihin sitoumuksiin paperilomakkeella 215

Myös muut muutokset sitoumukseen, kuten eläinlajin lisäys tai vaihto, tehdään lomakkeella 215

Toisella luomusitoumuksella viime vuonna olleet lohkot liitetään automaattisesti sitoumuksellesi lisätessäsi ne tukihakemukselle.

Myyntikasvivaatimus

Jos olet antanut sitoumuksen luonnonmukaisesta kasvintuotannosta, tuota myyntikasveja keskimäärin vähintään 30 %:lla sitoumusalasta. Voit tarkistaa ehdon täyttymisen siten, että lasket vuosittain sitoumuslohkoille ilmoittamasi myyntikasvien alat yhteen ja jaat vastaavien vuosien sitoumusalojen summalla.

Luomukorvaus

Myyntikasvivaatimus koskee myös osaa kotieläintiloista vuonna 2020

- Myyntikasvivaatimus koskee maatalaasi vuodesta 2020 alkaen, jos tilallasi on vuonna 2015 alkanut sitoumus luonnonmukaisesta kasvintuotannosta, mutta kotieläintuotantosi on tavanomaista. Vaatimus koskee tilaasi, vaikka vuonna 2015 antamasi sitoumus olisi korvattu uudella lisäalan liittämisen vuoksi.
- Myyntikasvivaatimuksen täyttämiseen on kaksi vaihtoehtoa:
 1. Ilmoita sitoumusalastasi vuonna 2020 vähintään 30 % niin sanotuille myyntikasveille
 2. Ilmoita luonnonmukaiseen tuotantoon se eläinlaji, jonka rehuksi valtaosa tilasi sadoista on käytetty.

Tukioikeudet

Tukioikeus oikeuttaa perustukeen, viherryttämistukeen ja nuoren viljelijän EU-tukeen

- Tukioikeus on erillinen/ irrallinen oikeus, ei ole kiinni pellossa/ tietyssä lohkossa
- Verrataan tukioikeuksien määrää ja tukikelpoista pinta-alaa-> pienemmän mukaan maksetaan

Tukioikeuksia on käytettävä joka toinen vuosi jotta pysyvät voimassa

- Jos on kaksi vuotta käyttämättä, niin viedään korvauksetta kansalliseen varantoon
- Tilapäisesti viljelemätön ala tai muu perustukeen kelpaamaton ala, ei aktivoi tukioikeuksia -> jäävät käyttämättä siltä vuodelta
- Huom! Jos tukioikeudesta käyttää 0,01 ha niin koko tukioikeus tulee käytettyä
- Tukioikeus jää käyttämättä, jos tukea ei myönnetä yli 200 €

Tukioikeuksien siirrot

Tukioikeuksien siirrot ilmoitettava 15.6. mennessä

- Tukioikeuksia voi lähtökohtaisesti siirtää vain aktiiviviljelijälle (= hakee itse suoria tukia)
- Siirrot paperilomakkeilla 103B ja 103A

Ostettaessa/ vuokrattaessa/ myös vuokrasopimuksen uusimisen yhteydessä on aina tarkistettava tukioikeudet!

- Tukioikeuden omistus voi olla maanomistajalla, vuokralaisella tai vanhalla vuokralaisella

Varantohaku 15.6. mennessä Ely-keskuksesta

- Hakuperusteet ovat entiset (mm. uusi viljelijä, nuori viljelijä, tilusjärjestely)

Perus- ja viherryttämistuki

Perustuki n. 108 €/ha + viherryttämistuki n. 65 €/ha

- jos haet perustukea, olet velvoitettu viherryttämään

Tuet voi saada enintään sille määrälle, kuin on tukioikeuksia

Viherryttämistukeen liittyy kolme vaatimusta:

- 1) Viljelyn monipuolistaminen
- 2) Pysyvän nurmen säilyttäminen
- 3) Ekologinen alan vaatimus (ei koske tätä aluetta)

Luomuviljelijät voivat hakea vapautusta näistä vaatimuksista

Viherryttämistuen vaatimukset

Viljelyn monipuolistaminen

Jos on yli 10 ha peltoalaa, viljeltävä vähintään kahta eri viljelykasvia ja pääkasvia saa olla enintään 75%

- Viljelyn monipuolistamisesta vapautuu, jos
 - A. Yli 75% **peltoalasta** on nurmella ja/tai kesannolla
 - B. Yli 75% tukikelpoisesta **maatalousmaasta** on pysyvää nurmea/ nurmea
 - C. Yli 50% peltoalasta on sellaista, jota et ole ilmoittanut edellisvuoden tukihakemuksessasi ja tilan koko pinta-alalla viljellään eri kasvia kuin ed. vuonna

Jos tila on vapautettu viljelyn monipuolistamisesta A tai B kohdan perusteella, niin ympäristökorvauksessa ei makseta talviaikaisesta kasvipeitteisyydestä

Monipuolistamisen laskenta

Monipuolistamisvaatimus lasketaan tukihaun yhteydessä ja se lasketaan **peltoalasta**.

- **Lohkoja, joilla on pysyvän nurmen merkintä ei lasketa peltoalaan**

Nurmiprosenttiin lasketaan:

- Heinä- ja nurmikasvit
 - yksi ja monivuotiset kuivaheinä, säilörehu ja tuorerehunurmet
 - yksi ja moniv. siemennurmet
 - Viherlannoitusnurmi, luonnonhoitopelto, suojavyöhykenurmi, suojakaista
 - Seoskasvusto (apila yli 50% + nurmiheinä)
 - Kesannot (viher, sänki, avo)
 - Palkokasvit (mm. apila, herne, härkäpapu, virna, mailanen)
- Jos nurmiprosentti on yli 75%, EI makseta ympäristökorvauksen talviaikaisesta kasvipeitteisyydestä

Monipuolistamisen laskenta

Vapaudut monipuolistamisvaatimuksesta myös, jos yli 75% tukikelpoisesta **maatalousmaasta** on pysyvää nurmea/ nurmea

Maatalousmaata on peltoala, pysyvät kasvit ja pysyvä nurmi

Tässä nurmiprosenttiin lasketaan kaikki heinä- ja nurmikasvit

- yksi ja monivuotiset kuivaheinä, säilörehu ja tuorerehunurmet
- yksi ja moniv. siemennurmet
- Viherlannoitusnurmi, luonnonhoitopelto, suojavyöhykenurmi, suojakaista
- Seoskasvusto (apila yli 50% + nurmiheinä)
- MYÖS lohkot joilla on pysyvän nurmen merkintä

Ja jos olet vapautunut monipuolistamisvaatimuksesta tällä perusteella (nurmiprosentti maatalousmaasta on yli 75%)

=> EI makseta ympäristökorvauksen talviaikaisesta kasvipeitteisyydestä

Maksetaan talviaikaisesta kasvipeitteisyydestä

Laskennan huomautukset

Kohde	Huomautus
✓ <u>Viherryttäminen: viljelyn monipuolistaminen.</u>	Kunnossa
✓ Viherryttäminen: ekologisen alan vaatimus.	Ei koske hakemusta

▼ Viherryttäminen: Viljelyn monipuolistaminen

Ilmoitettujen tietojen perusteella maatilaa koskevat viljelyn monipuolistamiseen liittyvät velvoitteet	Toteutuminen
Vähintään kaksi eri viljelykasvia.	✓ Toteutuu
Pääkasvin osuus saa olla enintään 75 % peltoalasta.	✓ Toteutuu

Monipuolistamislaskelmassa käytettävä kasvi	Pinta-ala (ha)	Monipuolistamislaskelmassa käytettävä ala (ha)	Osuus peltoalasta (%)
Moniv. kuivaheinä-, säilörehu- ja tuorerehunurmet	88,41	88,41	67,30
Seos herne/härkäpapu/makea lupiini yli 50 %-viljaa	16,87	16,87	12,84
Seoskasvusto (viljat)	16,69	16,69	12,71
Rehuohra	9,26	9,26	7,05
Tilapäisesti viljelemätön ala	0,13	0,13	0,10
Peltoala monipuolistamislaskennassa yhteensä	131,36	131,36	100,00

Monipuolistamislaskelman ulkopuolella olevat pinta-alat ja tilan maatalousmaan ala

Ryhmä	Pinta-ala (ha)
+ Pysyvät nurmet	15,64
Viherryttämisen maatalousmaa yhteensä	147,00

Peltoalasta on nurmia, palkokasveja, kesantoja yli 75%
-> Ei makseta talviaikaisesta kasvipeitteisyydestä

Laskennan huomautukset

Kohde	Huomautus
✓ <u>Viherryttäminen: viljelyn monipuolistaminen.</u>	Ei koske hakemusta
✓ Viherryttäminen: ekologisen alan vaatimus.	Ei koske hakemusta

▼ Viherryttäminen: Viljelyn monipuolistaminen

Ilmoitettujen tietojen perusteella maatilaa koskevat viljelyn monipuolistamiseen liittyvät velvoitteet	Toteutuminen
Tilan peltoalasta on yli 75 % heinä- tai nurmikasveja, palkokasveja ja/tai kesannolla. Tila on vapautettu viherryttämisen monipuolistamisen vaatimuksista.	✓ Toteutuu

Monipuolistamislaskelmassa käytettävä kasvi	Pinta-ala (ha)	Monipuolistamislaskelmassa käytettävä ala (ha)	Osuus peltoalasta (%)
Moniv. kuivaheinä-, säilörehu- ja tuorerehunurmet	88,41	88,41	67,30
Avokesanto	16,87	16,87	12,84
Seoskasvusto (viljat)	16,69	16,69	12,71
Rehuohra	9,26	9,26	7,05
Tilapäisesti viljelemätön ala	0,13	0,13	0,10
Peltoala monipuolistamislaskennassa yhteensä	131,36	131,36	100,00

Monipuolistamislaskelman ulkopuolella olevat pinta-alat ja tilan maatalousmaan ala

Ryhmä	Pinta-ala (ha)
+ Pysyvät nurmet	15,64
Viherryttämisen maatalousmaa yhteensä	147,00

Maatalousmaasta on nurmea/pysyvää nurmea yli 75%
-> Ei makseta talviaikaisesta kasvipeitteisyydestä

Laskennan huomautukset

Kohde	Huomautus
✓ Viherryttäminen: viljelyn monipuolistaminen.	Ei koske hakemusta
✓ Viherryttäminen: ekologisen alan vaatimus.	Ei koske hakemusta

▼ Viherryttäminen: Viljelyn monipuolistaminen

Ilmoitettujen tietojen perusteella maatilaa koskevat viljelyn monipuolistamiseen liittyvät velvoitteet	Toteutuminen
Tilan tukikelpoisesta maatalousmaasta on pysyvää nurmea ja nurmikasveja yli 75 %. Tila on vapautettu viherryttämisen monipuolistamisen vaatimuksista.	✓ Toteutuu

Monipuolistamislaskelmassa käytettävä kasvi	Pinta-ala (ha)	Monipuolistamislaskelmassa käytettävä ala (ha)	Osuus peltoalasta (%)
Moniv. kuivaheinä-, säilörehu- ja tuorerehunurmet	98,41	98,41	74,92
Seoskasvusto (viljat)	16,69	16,69	12,71
Rehuohra	16,13	16,13	12,28
Tilapäisesti viljelemätön ala	0,13	0,13	0,10
Peltoala monipuolistamislaskennassa yhteensä	131,36	131,36	100,00

Monipuolistamislaskelman ulkopuolella olevat pinta-alat ja tilan maatalousmaan ala

Ryhma	Pinta-ala (ha)
+ Pysyvät nurmet	15,64
Viherryttämisen maatalousmaa yhteensä	147,00

Pysyvä nurmi

Lohkolle tulee pysyvän nurmen merkintä, jos se on kuusi vuotta peräkkäin ilmoitetaan jollakin nurmikasvilla

- Merkinnästä huolimatta lohko voi olla normaalisti osana viljelykiertoa ja viljelykasvi voi vaihdella

Jos ilmoitat lohkon muuksi kuin nurmeksi, niin pysyvän nurmen merkintä poistuu

- myös puhdaskasvustona viljeltävät siemennurmet nollaavat pysyvän nurmen vuodet (esim. yksi tai monivuotinen siemennurmi, yksilajinen)

Merkitystä ainoastaan

1. Jos ennallistaminen jouduttaisiin ottamaan käyttöön (Suomen viiteala pienenee yli 5%)
2. Et voi ilmoittaa tiettyjä kasvikoodeja, jos lohkolla on jo pysyvän nurmen merkintä
 - Viherlannoitusnurmi, luonnonhoitopeltonurmi, suojavyöhykenurmi, monivuotiset ympäristönurmet

Nuoren viljelijän tuet

Nuoren viljelijän EU-tuki 54 €/ha

Nuorten viljelijöiden kansallinen tuki 50 €/ha

- Maksetaan aktiivililjelijälle, joka on aloittanut tilanpidon ensimmäistä kertaa ja jolla on määräysvalta
- Ensimmäisenä perustukihakemuksen jättämisvuonna korkeintaan 40-vuotias
 - Ikäraja tarkistetaan vain ensimmäisenä vuonna
- Tukea maksetaan korkeintaan viisi vuotta
- Nuorten EU-tukea maksetaan enintään 90 tukioikeushehtaarille

Peltokasvipalkkio

Tuotantosidonnainen tuki

- maksetaan myös tukioikeudettomille hehtaareille

Palkkiokelpoisia kasveja ovat:

- Valkuaiskasvit (mm. rypsi, rapsi, härkäpapu, herne) 70 €/ha
- Ruis 50 €/ha
- Tärkkelysperuna 550 €/ha
- Sokerijuurikas 90
- Valkuaiskasvi + vilja-seokset eivät ole tukikelpoisia

Tukitasot ovat arvioita. Tasot tarkentuvat, kun lopulliset palkkiokelpoiset alat ovat tiedossa.

Kasvin muuttaminen 15.6. jälkeen

Tukihaussa ilmoitetun kasvin voi muuttaa 15.6. jälkeen, jos on

- Ilmoitettu virheellinen kasvi
- Ilmoitettu kasvi, jota ei voi tukiehtojen mukaan ilmoittaa
- Ei ole päässyt kylvämään ilmoittamaansa kasvia

Muutos tehdään vapaamuotoisella ilmoituksella ja se on tehtävä heti virheen huomattua, viimeistään 31.1. mennessä seuraavana vuonna

Hakemusta ei kuitenkaan voi enää muuttaa, jos hakijalle on ilmoitettu valvonnasta tai hakemuksen sääntöjen vastaisuudesta

Pääsääntönä muuttamisessa on, että lohkon korvaustaso ei saa nousta

Viimeinen kylvöpäivä

Kylvä tai istuta viimeistään 30.6.

Poikkeamismahdollisuus: Jos poikkeukselliset sääolosuhteet estävät kylvämisen 30.6. mennessä, kylvä heti olosuhteiden salliessa

- Ei tarvitse ilmoittaa kuntaan
- Tee merkinnät lohkokorttiin ja käytä apuna valokuvia tai säätilastoja, näin voit tarvittaessa valvonnassa osoittaa poikkeuksellinen sääolosuhteen

Tukihaussa ilmoitettua kasvia ei tarvitse kylvää uudelleen, jos kasvi on perustettu ja sitä on viljelty normaalisti, mutta sateet ja märkyys ovat tuhonneet kasvuston. Kasvin voi halutessaan perustaa uudelleen.

- Toteutumattomat ympäristökorvauksen toimenpiteet tulee perua lomakkeella 477
- Satovahinkoilmoitusta ei velvoiteta tekemään, mutta sen voi tehdä
- Tuhoutumiseen johtaneet tapahtumat tulee kirjata lohkomuistiinpanoihin
- Alaa on hoidettava hyvän maatalouskäytännön mukaan mm. kasvinsuojelusta huolehdittava

Kasvukauden aikana

Pyrittävä aina korjuu- ja markkinakelpoisen sadon tuottamiseen

Sadonkorjuuvelvoite on ainoastaan suojaväyöhykenurmilla ja avomaanvihanneksilla

Jos satoa ei korjata, kasvustosta ja maatalousmaan kasvukunnosta on huolehdittava niin, että lohkolle on taas seuraavana vuonna mahdollista perustaa uusi kasvusto tai tuottaa korjuu- ja markkinakelpoinen sato

- Jos sato jää korjaamatta, peltoon levitetty fosfori on huomioitava seuraavana vuonna täysimääräisesti lannoituksessa

Peru maataloustuet, jos tukiehdot eivät täyty

Tukikelpoisuusehtojen on täytyttävä koko kalenterivuoden

- mm. viljelykelpoisuus, alan säilyminen avoimena, täydentävien ehtojen noudattaminen, lisäksi yksittäisillä tuilla on omia tukikelpoisuusehtoja

Voit perua yksittäisen tuen tai kaikki tuet

Voit perua tuen koko peruslohkolta, koko kasvulohkolta tai vain kasvulohkon osalta

Peruminen tehdään lomakkeella 145 tai vapaamuotoisella ilmoituksella

Peruminen on tehtävä ennen valvontaa!

Jos ehtojen täyttymättömyys johtuu hyväksytystä ylivoimaisesta esteestä tai poikkeuksellisesta olosuhteesta, tukia ei tarvitse perua

Ylivoimainen este/ poikkeukselliset olosuhteet

Jos tukiehtoja ei pysty noudattamaan ylivoimaisen esteen tai poikkeuksellisen olosuhteen takia, esim. toimintakyky alentunut fyysisen/ psyykkisen sairauden takia:

- Voi säilyttää oikeuden tukiin kokonaan tai osittain
- Ilmoita viipymättä kuntaan
 - Vapaamuotoinen ilmoitus ja todisteet on toimitettava 15 työpäivän sisällä siitä kun ne on mahdollista toimittaa
- On lieventävänä seikkana valvonnassa
 - Valvonta tehdään, mutta valvonnasta ei pääsääntöisesti aiheudu seuraamuksia
 - Voidaan huomioida valvonnassa vain, jos kuntaan on tehty ilmoitus ennen valvontaa

Eläintuet

Vuonna 2015 ja sen jälkeen jätetyt osallistumisilmoitukset ovat edelleen voimassa

- Kansallinen kotieläintuki ja EU:n eläinpalkkiot maksetaan ”automaattisesti”
- Sonnit, emolehvät, uuhet, kutut, teurashiehot, teuraskaritsat

Kansallisesta tuesta pystyi hakemaan ennakkoa 27.3. mennessä

- Hakuvuoden tuesta maksetaan 75% keväällä ja loppu seuraavana keväänä
- Jos ei hakenut ennakkoa, koko tuki maksetaan seuraavan vuoden keväällä

Sika- ja siipikarjatalouden tuki haetaan vuosittain

- Haku oli kokonaisuudessaan 27.3. mennessä
- Eläinmääräilmoitus alkuvuonna 2021

Eläintuet

Tukitasoissa ei ole isoja muutoksia edellisvuoteen. Osassa kansallisissa tuissa tukitaso on hiukan pienentynyt. Alenema liittyy vuoden 2019 poikkeuksellisen tukitason korotuksen poistumiseen.

V. 2020	Kansallinen tuki €/eläin	Eu-palkkio €/eläin	Muutos edellisvuoteen
Sonni ja härät 6-20 kk	340	n. 160	-
Emolehmät	315	n. 165	- 7 €
Emolehmähiehot 6-24 kk	189	n. 165	- 4 €
Uuhet	73,8	-	- 1,4 €
Kutut	156	-	- 1,4 €
Teurashiehot	300		- 4 €
Teuraskaritsa/ kili	-	n. 25	
Siat, viitemäärä 0-170 ey	142 €/ey		- 8 €/ey
Viitemäärä yli 170 ey	45 €/ey		- 26 €/ey

Eläinten hyvinvointikorvaus

Eläinlajikohtaiset 1-vuotiset sitoumukset

- Voi hakea nauta-, sika-, lammas-, vuohi- ja siipikarjatilalle
- Vuodelle 2020 tuki haettiin **31.1.2020 mennessä**
 - Samassa yhteydessä haettiin sitoumus sekä tuen maksatusta
 - Päätukihaun yhteydessä ei tarvitse huomioida
 - Tarvittaessa eläinmääräilmoitus alkuvuonna 2021
 - Lähinnä siat ja siipikarja
- Sitoumusehtoja on noudatettava 1.1. – 31.12.2020

Vuodelle 2021 eläintenhyvinvointikorvausta haettaneen tammikuussa 2021

- ehk tulee muuttumaan uudella ohjelmakaudella, mutta muutama vuosi mennään todennäköisesti nykyisillä säännöillä/ tukitasoilla

Alustavat pinta-alatuet vuonna 2020, €/ha (C2-alue)

Nivalan alueellinen maaseutuhallinto/ MV 31.1.2020

										2) Ympäristökorvauksen lohko-kohtaiset toimenpiteet							
	ohra kaura vehnä nurmi peruna speltti	ruis	valk. kasvin+ viljan seokset viljaa alle50%	rypsi rapsi herne + muut valk. kasvit	kumina ja muut siemen- maus- teet	tärkke- lys- peruna	avo- maan vihan- nekset	maissi kuitu- pellava kuitu- hamppu	* viher- lannoit- tus nurmi	* moniv. Ympä- ristö nurmet	* luonnon- hoitopelto- nurmi (maks. 5%) 1)	* monimuot. pellot: riista, maisema, niitty, lintu (maks.15%) 1)	* suoja- vyöhyke (maks. 25%) 1)	kesanto (maks. 25%) 1)	kesanto (yli 25%)		
Ympäristökorvaus	54	54	54	54	200	54	200	54	54	104	100	300	450	0	0		
Luonnonhaittakorvaus	242	242	242	242	242	242	242	242	242	242	242	242	242	242	0		
LHK:n kotieläinkorotus	60	60	60	60	60	60	60	60	60	60	60	60	60	60	0		
Perustuki	108	108	108	108	108	108	108	108	108	108	108	108	108	108	108		
Viherryttämistuki	65	65	65	65	65	65	65	65	65	65	65	65	65	65	65		
Peltokasvipalkkio **	0	60	0	70	0	550	0	0	0	0	0	0	0	0	0		
Yleinen ha-tuki	10	10	10	10	10	10	10	10	10	10	0	0	0	0	0		
Pohjoinen ha-tuki ***	0	75	45	75	0	100	350	75	0	0	0	0	0	0	0		
Yhteensä																	
kotiel.tila	539	674	584	684	685	1189	1035	614	539	589	575	775	925	475	173		
kasv.tila	479	614	524	624	625	1129	975	554	479	529	515	715	865	415	173		
Kansallinen nuoren vilj.tuki ***	50	50	50	50	50	50	50	50	50	50	0	0	0	0	0		
EU:n nuoren vilj. tuki	54	54	54	54	54	54	54	54	54	54	54	54	54	54	54		

										Ymp.korvauksen muut valinnaiset lohko-kohtaiset toimenpiteet			Maksun rajoituksia	
1) LHP-nurmea voi olla enintään 5%														
LHP-nurmea ja monimuotoisuuspeltoja voi olla yhteensä enintään 15%														
LHP-nurmea, kesantoja ja suojavyöhykenurmea voi olla yht. enintään 25%														
2) Ympäristökorvauksen lohko-kohtaiset toimenpiteet on valittu 1.sitomusvuonna.														
3) Tuki tulee kasvipeitteisyysprosentin mukaan €/ha:														
Kohdentamisalue: 20% = 4, 40% = 18, 60% = 36, 80% = 54										Lietelannan sijoittaminen			40 €/ha	
Muu alue: 20% = 4, 40% = 9, 60% = 11, 80% = 11										Org. aineksen kierrättäminen			40 €/ha	
										Säätösalojen hoito			70 €/ha	
										Säätökastelu			250 €/ha	
										Talviaik. kasvipeitteisyys 3)			4 - 54 €/ha	
**) Tukitasot ovat arvioita. Tasot tarkentuvat, kun lopulliset palkkiokelpoiset alat ovat tiedossa.										Kerääjäkasvit			100 €/ha	
***) Tukitasoja voidaan muuttaa, jos tuen enimmäismäärä ylittyy.										Saneerauskasvit			300 €/ha	

enintään 60 %:lle sitomusalasta
enintään 60 %:lle sitomusalasta
ei huomioida *-merkittyjä aloja
enintään 25 %:lle sitomusalasta
enintään 25 %:lle sitomusalasta

Alustavat kotieläintuet v.2020

Nivalan alueellinen maaseutuhallinto/ MV 31.1.2020

Tukialue C2

Eläin- tai eläinyksikköperusteiset		Kansallinen eläintuki €/ eläin	EU:n nautapalkkio €/eläin	Yhteensä €/ vuosi, jos eläin on palkkiokelpoinen koko vuoden	Huomioitavaa
Sonnit ja härät 6-20 kk		340	n. 160 *	500	
Emolehmät		315	n. 165 *	480	
Emolehmähiehot	8-24 kk	189	n. 165 *	354	
	yli 24 kk - enint. 4v.	315	n. 165 *	480	
Uuhet		73,8	-	73,8	keskimääräinen karitsamäärä on oltava vähintään 1 karitsa/ uuhi ja tukikelpoisia uuhia yhteensä vähintään 20
Kutut		156	-	156	maidontuotantoa on oltava keskimäärin väh. 400 litra/ uuhi/ vuosi ja yhteensä vähintään 20 kuttua

* EU-palkkioiden tasot tarkentuvat, kun tiedetään palkkiokelpoisten eläinten kokonaismäärä (voi nousta tai laskea)

Teurastusten perusteella maksettavat

€/ teurastettu eläin

Teurashiehot, ruhopaino väh. 170 kg	300	ei makseta niistä hiehoista, joista on maksettu emolehmähiehojen ey-tukea
Teuraskaritsan ja -kilin laatupalkkio	n. 25 *	

Muut

Siat, viitemäärän mukaan	0-170 ey	142 €/ey	
	yli 170 ey	45 €/ey	
Maito		8,0 senttiä/ litra	Tukitaso voi muuttua, jos tuen kokonaismäärärajoite uhkaa ylittyä.

Tavoitteellinen maksuaikataulu, kevät 2020

Huhtikuu:

- Kansalliset kotieläintuet: vuoden 2019 loppumaksu sekä vuoden 2020 ennakko 75%

Toukokuu:

- Luonnonhaittakorvauksen kotieläinkorotus (100%)
- Luomukasvituotannon loppuosa (n.25%)
- Luomukotieläintuotanto (100%)

Kesäkuu:

- Ympäristökorvauksen loppuosa (n.15%)
- perus- ja viherryttämistuen, nuorten eu-tuen, peltokasvipalkkion loppuosat (n.5%)
- Eläinten hyvinvointikorvauksen loppuosa (n.50%)
- Eu:n nautapalkkion loppumaksu ajalta 16.9.-31.12.2019
- Teuraskaritsa- ja kilipalkkio (100%)

Tavoitteellinen maksuaikataulu, syksy 2020

Lokakuussa

- luonnonhaittakorvauksen ja luomun ennakot (noin 75%)

Marraskuussa

- ympäristösitoumuksien ja sopimusten ennakot (noin 75%)
- Eläinten hyvinvointikorvauksen ennako (noin 50%)

Joulukuussa

- Luonnonhaittakorvauksen loppuosa (noin 25%)
- Kansalliset hehtaarituet: Yleinen ha-tuki, pohjoinen ha-tuki, kans. nuorten vilj.tuki (100%)
- Perus- ja viherryttämistuki, nuoren vilj. EU-tuki, peltokasvipalkkio (noin 95%)
- EU:n nautapalkkio ajalta 1.1. – 15.9.

Neuvo 2020

Tarkoitettu kaikille viljelijöille

Neuvonta on lähes ilmaista:

- Voit saada neuvontaa 10 000 euron edestä ohjelmakauden aikana
- Korvaus maksetaan suoraan neuvoijalla, itse maksat vain alv:n osuuden

Neuvonnan aiheita ovat mm:

- Ympäristöneuvonta
- Viherryttäminen
- Tuotantoeläinten terveydenhuolto
- Luomu
- Eläinten hyvinvointi
- Tilan kilpailukyky ja kannattavuus

Valitse haluamasi
neuvoja:
www.ruokavirasto.fi
-> maatalojen
neuvonta

Neuvokäynti voidaan toteuttaa
myös sähköisen etäyhteyden
kautta, esimerkiksi Whatsapp-
videon tai Microsoft Teamsin
avulla

Cap 2021- 2027

Eu:n rahoituskausi vaihtuu ja siihen liittyen maatalouspolitiikan uudistus on valmisteilla

- Tarkoitus oli tulla voimaan 2021, mutta ei toteudu
- Nykyisillä säännöillä/ohjeilla jatkettaneen vielä useampi vuosi

Uudistuksessa tuet vihertyy

- Korostuu mm. ilmastonmuutoksen hillitseminen

EU:lta tulee raamit/ tavoitteet

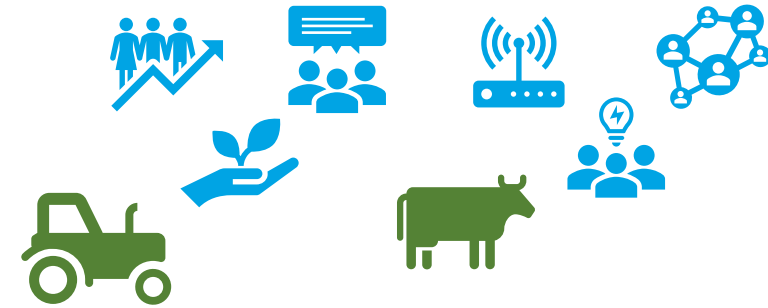
- Jäsenvaltiolla enemmän valtaa käytännön toteutuksessa

Muutoksia on tulossa enemmän peltopuolelle. Nyt vaikuttaa, että eläinpuolen tuet (pl. Ehk) jatkunevat nykyisen kaltaisina

MTK:n Juha Lappalaisen lyhyt katsaus tämän hetken tilanteesta:

<https://dreambroker.com/channel/ova5ox5v/dgycyq5o>

KIITOS OSALLISTUMISESTA !



Järjestäjinä olivat **Maaseutuyksikkö KaseKa** ja **Nivalan alueellinen maaseutuhallinto** yhteistyössä **Tietolinkki**-hankkeen kanssa.

Asiantuntijoina olivat maaseutuasiamiehet Jukka Hautamäki ja Mervi Vähäsöyrinki.

Webinaarien tallenteet ja muita uusia tallenteita pääsee katsomaan www.kpedu.fi/tietolinkki -sivujen kautta -> **Materiaalit**

Esitysten pdf-tiedostot tulevat myös sinne.

Seuraava webinaari on **perjantaina 17.4.2020 klo 10**, aiheena **pelto- ja kotieläinvalvonnan havainnot**. Langoilla ovat Pohjanmaan Ely-keskuksen asiantuntijat.

Tukihaku2020-webinaarista toinen lähetyksen viikon päästä **ti 21.4. klo 10**.

Ennakkokysymyksiä voi lähettää www.kpedu.fi/tietolinkki -sivujen kautta.

Webinaariin pääset näin: klikkaa osallistumislinkkiä www.kpedu.fi/tietolinkki -sivuilta -> **Tapahtumat** tai Facebook-sivulta **Tietolinkki**

Lisätietoja antaa Tietolinkki-hankkeen vetäjä ritva.jaakkola@kpedu.fi Keski-Pohjanmaan ammattiopistosta, p. 044 7250 625



Euroopan maaseudun
kehittämisen maatalousrahasto:
Eurooppa investoi maaseutualueisiin



Elinkeino-, liikenne- ja
ympäristökeskus

