

Tukihaku 2018

Kälviä 5.4.2018

Maaseutuyksikkö KaseKa

Mervi Vähäsöyrinki

Maakuntauudistus ja maataloushallinto

Maakuntauudistuksen on tarkoitus tulla voimaan 1.1.2020

Maakunnille siirtyvät mm:

- Maataloushallinto ja viljelijätukitehtävät sekä tarkastustehtävät (kunnilta ja Ely:ta)
- Lomituspalvelut
- Maaseudun ja sen elinkeinojen kehittäminen (hanke- ja yritystuet, maatilojen investointituet ja aloitustuet)

Kukin maakunta päättää itse organisaation, järjestämistavan, toimipisteet yms.

- ▶ Keski-Pohjanmaalla on lähtökohtana, että maaseutupalveluita tarjotaan lähellä asiakasta
- ▶ Todennäköisesti jatkossa ei tule olemaan joka kunnassa joka päivä avoinna olevaa toimipistettä
- ▶ Tiloille suunnattu kysely tulossa!!!

Tukihaku 2018

Päätukihaku päättyy 15.6

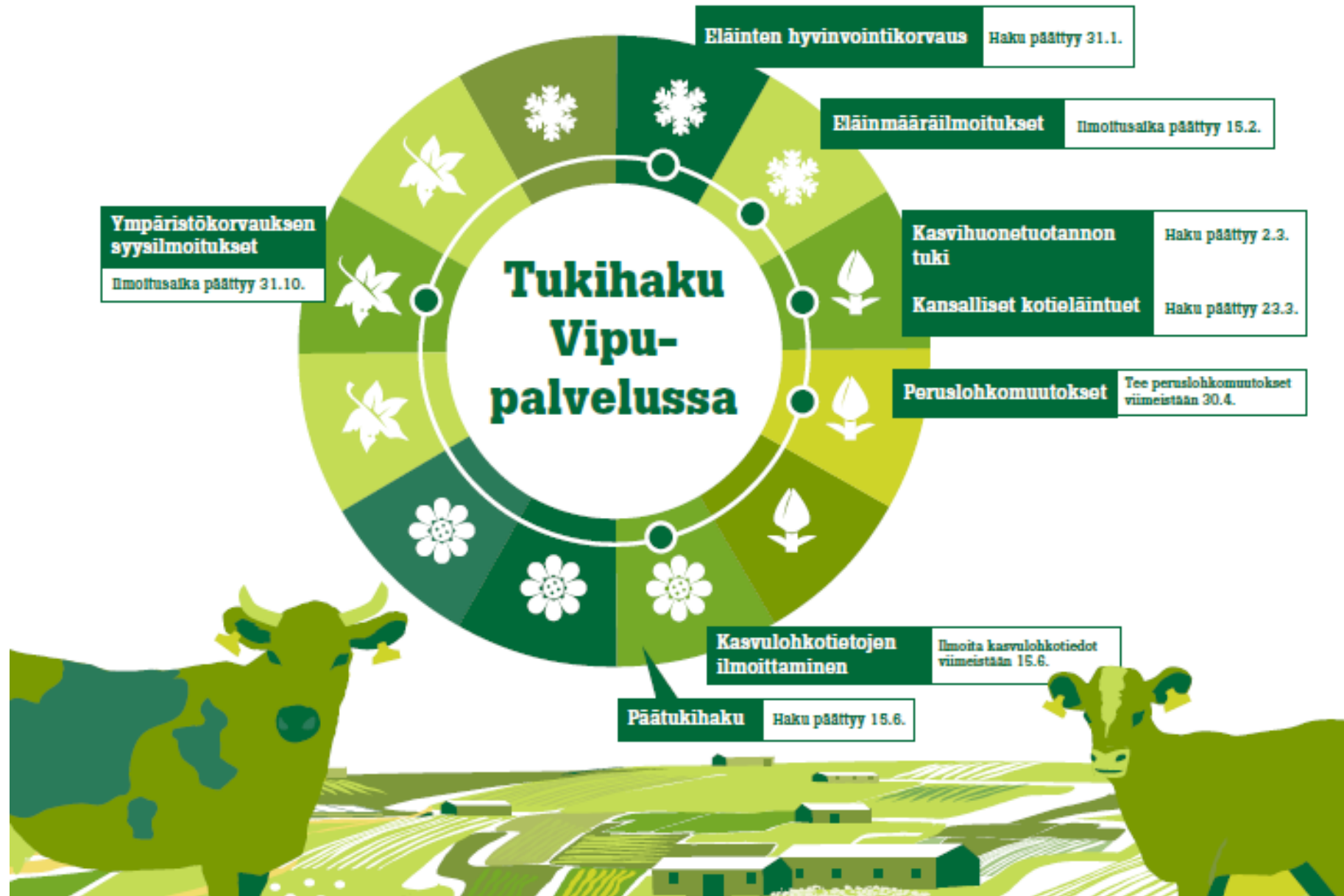
Voit hakea tuet Vipu-palvelussa tai paperilomakkeilla

- ▶ Paperilomakkeita saa kunnasta tai www.mavi.fi -> Oppaat ja lomakkeet -> viljelijä -> lomakkeet
- ▶ Ainoastaan paperilla haettavat tuet:
 - ▶ Tukioikeuksien haku kansallisesta varannosta
 - ▶ Luomukorvaus
 - ▶ Uudet ympäristösopimukset

Viljelijöille lähetetään paperisena ainoastaan ilmoitus tukihaun alkamisesta sekä kooste tärkeimmistä muutoksista

- ▶ Viime vuoden tietoihin perustuvaa esitäyttötulostetta ei enää lähetetä
- ▶ Paperihakemiseen tarvittavat peruslohkotiedot saa tarvittaessa kunnasta

VILJELIJÄTUKIEN VUOSIKELLO



Vipu-palvelu

Avautuu huhtikuun puolivälissä

- ▶ Sekä lohkomuutokset että päätukihaku-osio

Pieniä uudistuksia Vipuun

- ▶ Maanomistajat voivat tulostaa Vipu-palvelun kautta tukioikeuslomakkeen 103A
 - ▶ Palvelu on tarkoitettu niille joilla ei ole Vipuun selailu-/asiointioikeuksia
 - ▶ Sisäänkirjautuminen pankkitunnuksilla, mobiilivarmenteella tai henkilökortilla
- ▶ Liitteiden lisääminen on mahdollista
 - ▶ Mm. yhteiskäyttölohkojen kasvulohkokartta
- ▶ Tukihistoria, tuet sekä maksutapahtumat - osiot ovat uudistuneet
 - ▶ Tukihistoriasta löytyy kaikkien vuosien maksetut tuet ja tukityypit myös graafisesti esitetty

Karttakorjaukset

- ▶ Vipu-palvelussa
 - ▶ Peruslohkomuutokset: rajakorjaukset sekä jaot, yhdistämiset, uuden perustaminen
 - ▶ Päätukihaku-osiossa: vain rajakorjauksia
- ▶ Voi tehdä edelleen myös paperilla
- ▶ Suositus on, että kaikki karttakorjaukset tehdään 30.4. mennessä
- ▶ Lähtökohta on että lohkon korvauskelpoinen pinta-ala ei voi kasvaa
 - ▶ Digitointivirheet voi aina korjata, ei pinta-ala rajoitusta
- ▶ Lohkon pinta-alaa ei voi vapaasti myöskään pienentää
 - ▶ Jos lohkoista lähtee pysyvästi pois 0,05 ha tai enemmän, lohko on jaettava
 - ▶ Digitointivirheen takia voi pienentyä yli 0,05 ha

Korvauskelpoisuus

Korvauskelpoisuuden perusteella maksetaan LFA-korvaus ja kansalliset hehtaarituet

- ▶ Tuet maksetaan lohkoille, jotka ovat korvauskelpoisia ja joille on ilmoitettu tukeen oikeutettu kasvi tai muu käyttömuoto

On lohkon pysyvä ominaisuus (on maassa "kiinni") ja se poistuu, jos lohko

- ▶ Poistetaan maatalouskäytöstä
 - ▶ Huom! Jos olet vuokrannut lohkon, jonka poistat maatalouskäytöstä, toimita liitteenä suostumus lohkon omistajalta.
- ▶ Ilmoitetaan pysyvästi viljelemättömäksi
- ▶ Todetaan valvonnassa viljelemättömäksi

Korvauskelpoisuus

Jos korvauskelpoisuus puuttuu joltakin lohkolta, sitä voi hakea vuonna 2018 seuraavasti:

- ▶ Tilusjärjestelyalat
- ▶ Korvauskelpoisuuden "vanhat hakuperusteet" ovat voimassa eli jos vielä löytyy lohkoja joille se kuuluu (seur.dia) niin voi hakea
 - ▶ Haku lohkon lisätieto-kohdassa ja haku perusteltava

Korvauskelpoisuutta voi vaihtaa omistuksessa olevien lohkojen välillä

- ▶ Vaihdeettava peltoala vähintään 0,50 ha
- ▶ Vain viljelijän omistamien peltolohkojen välillä
- ▶ Korvauskelpoinen ala ei saa kasvaa
- ▶ Haku lomakkeella 471 (vain paperihaku)

Korvauskelpoiseksi hyväksyttävät alat vuonna 2018

A	Lohko on kuulunut luonnonhaittakorvauksen ja ympäristötuen sitoumuksille 2014
B	Lohko on kuulunut luonnonhaittakorvauksen tai ympäristötuen sitoumukselle tai on ollut tukikelpoinen pohjoisissa hehtaarituissa 2013
C	Lohkolle on maksettu maatalouden ympäristötukea tai luonnonhaittakorvausta jonakin vuonna 1995-2013
D	Lohko on ollut ilmoitettu tukihakemuksessa jonakin vuonna 1995-2004
E	Lohko on ollut jonolohko (ilmoitettu lomakkeella 175 vuonna 2004)
F	Lohko on ollut ilmoitettuna pysyväksi laitumeksi, luonnonniityksi tai hakamaaksi 2014
G	Lohkoa on koskenut 20-vuotinen erityistukisitoumus
H	Tilusjärjestelylohkot (ns. vaihtuvat raiviot)
	Muu peruste?

Luonnonhaittakorvaus

Korvauskelpoiselle pinta-alalle 237 €/ha (- 5€/ha edellisvuodesta)

Luonnonhaittakorvauksen kotieläinkorotus 60 €/ha

- ▶ Eläintiheysvaatimus 0,35 ey/korvauskelpoinenhehtaari
- ▶ Verrataan hakuvuoden eläinyksiköt ja hakuvuoden korvauskelpoiset hehtaarit
- ▶ Kotieläinkorotus pitää hakea erikseen!
- ▶ Hevosista ja poneista on tehtävä eläinmääräilmoitus alkuvuonna 2019

Maksetaan koko korvauskelpoiselle pinta-alalla, jos tilalla on suojavyöhykkeitä kesantoja ja luonnonhoitopeltonurmia yhteensä enintään 25% (tähän rajoitteeseen ei lasketa mukaan monimuotoisuuspeltoja, mm. maisema/ riista)

Ympäristökorvaus

Jos lohko on korvauskelpoinen ja kuuluu ympäristösitoumukseen, niin on oikeutettu ympäristökorvaukseen

- ▶ Lähtökohtaisesti samat lohkot kuin viime vuonna

Sitoumukseen voi lisätä uusia lohkoja ainoastaan

- ▶ Tilusjärjestelyalat
- ▶ Lohkot, joilla on päättynyt 20-vuotinen erityistukisopimus
- ▶ Toiselta sitoutuneelta voi tulla lohkoja rajoituksetta

Sitoumusalan väheneminen on sallittu, jos lohko poistuu viljelijän hallinnasta

Jos sitoumuslohko siirretään ei sitoutuneelle, se menettää sitoumustietonsa

Ympäristökorvaus

Peltomaan laatutesti palautettava 30.4.2018 mennessä (vuonna 2015 sitoutuneet)

- ▶ Vipu-palvelussa tai lomakkeella 480

Laatutestin tavoitteena on kiinnittää huomiota pellon viljelykuntotekijöihin ja tehdä näiden havaintojen perusteella korjaavia toimenpiteitä

Ympäristökorvaus on 5-v sitoumus

- ▶ Vuoden 2019 haku on viimeinen viidestä vuodesta
- ▶ Sen jälkeen todennäköisesti jatkovuosia, montako?

Saneerauskasvin maksualaan uusi rajoitus

- ▶ Voit saada saneerauskasvikorvauksen v. 2018 vain sille peruslohkon alalle, jossa on ollut perunaa, sokerijuurikasta tai avomaan puutarhakasveja v. 2015, 2016 tai 2017
 - ▶ Vipu opastaa, uusi karttataso
- ▶ Säilyvät rajoitukset
 - ▶ 2 vuoden maksimiaika
 - ▶ 25 % maksimi sitoumusalasta
- ▶ Poistuva rajoitus
 - ▶ 1 ha:n perunan/ sokerijuurikkaan/ avomaan puutarhakasvien viljelykiertovaatimusta ei ole

Ympäristökorvauksen %-rajoitteet samat

Lohkokohtaisten toimenpiteiden rajoitukset sitoumusalasta

- ▶ Kerääjäkasvin tuki maksetaan enintään 25%:lle
- ▶ Saneerauskasvin tuki maksetaan enintään 25%:lle
- ▶ Lietelannan sijoittamisen ja orgaanisen aineksen kierrättämisestä maksetaan enintään 60 %:lle

Luonnonhoitopellon ympäristökorvausta maksetaan enintään 5%:lle

- ▶ Ylimenevälle alalle tuki kesannon mukaan ja ala hoidettava viherkesannon mukaan

Monimuotoisuuspeltoja (riista, maisema, niitty, lintu) voi olla enintään 15%

- ▶ Kuitenkin niin että luonnonhoitopeltoa ja monimuotoisuuspeltoja voi olla yhteensä enintään 15%
- ▶ Ylimenevä ala viherkesannon mukaan

Ympäristösopimukset

Haetaan Ely-keskuksesta 15.6. mennessä:

Voit hakea:

- ▶ Maatalousluonnon monimuotoisuuden ja maiseman hoito
- ▶ Kosteikon hoito
- ▶ Alkuperäiskasvilajikkeiden ylläpito
- ▶ kurki-, hanhi- ja joutsenpeltosopimus

Myös Luomu-sopimuksia voi hakea!

Et voi hakea:

- ▶ alkuperäisrotusopimuksia
- ▶ Ei tuotannolliset investoinnit

Tukioikeudet

Tukioikeus oikeuttaa perustukeen, viherryttämistukeen ja nuoren viljelijän EU-tukeen

- ▶ Verrataan tukioikeuksien määrää ja tukikelpoista pinta-alaa-> pienemmän mukaan maksetaan

Tukioikeuksia on käytettävä joka toinen vuosi jotta pysyvät voimassa

- ▶ Jos on kaksi vuotta käyttämättä, niin viedään korvauksetta kansalliseen varantoon
- ▶ Tilapäisesti viljelemätön ala tai muu perustukeen kelpaamaton ala, ei aktivoi tukioikeuksia -> jäävät käyttämättä siltä vuodelta
- ▶ Huom! Jos tukioikeudesta käyttää 0,01 ha niin koko tukioikeus tulee käytettyä

Tukioikeuksien siirrot

Tukioikeuksien siirrot ilmoitettava 15.6. mennessä

- ▶ Tukioikeuksia voi lähtökohtaisesti siirtää vain aktiivilijelijälle (= hakee itse suoria tukia)
- ▶ Siirrot paperilomakkeilla 103B ja 103A

Ostettaessa/ vuokrattaessa/ myös vuokrasopimuksen uusimisen yhteydessä on aina tarkistettava tukioikeudet!

Varantohaku 15.6. mennessä Ely-keskuksesta

- ▶ Hakuperusteet ovat samat (mm. uusi viljelijä, nuori viljelijä, tilusjärjestely)

Viherryttämistuen vaatimukset

Viljelyn monipuolistaminen

Jos on yli 10 ha peltoalaa, viljeltävä vähintään kahta eri viljelykasvia ja pääkasvia saa olla enintään 75%

- ▶ Viljelyn monipuolistamisesta vapautuu, jos
 - A. Yli 75% peltoalasta on nurmella ja/tai kesannolla ja ~~muu ala on enintään 30 ha~~
 - B. Yli 75% tukikelpoisesta maatalousmaasta on pysyvää nurmea/ nurmea ja ~~muu ala on enintään 30 ha~~
 - C. Yli 50% peltoalasta on sellaista, jota et ole ilmoittanut edellisvuoden tukihakemuksessasi ja tilan koko pinta-alalla viljellään eri kasvia kuin ed. vuonna

Jos tila on vapautettu viljelyn monipuolistamisesta A tai B kohdan perusteella, niin ympäristökorvauksessa ei makseta talviaikaisesta kasvipeitteisyydestä

Muutos monipuolistamisvaatimuksessa

Esimerkki:

C-alueella: 160 ha peltoa, josta

- ▶ 128 ha nurmea (80%)
- ▶ 32 ha ohraa (20%)

- ▶ 2017: tilalla nurmea yli 75% ja muuta alaa yli 30ha -> monipuolistamisvaatimus täyttyi ja tilalle maksettiin ympäristökorvauksessa talviaikaisesta kasvipeitteisyydestä
 - ▶ Jos kasvipeitteisyys on korkein mahdollinen eli 80%, tuki on 8640 €

- ▶ 2018: tilalla nurmea yli 75%, vapautetaan monipuolistamisvaatimuksesta, mutta EI makseta ympäristökorvauksen talviaikaisen kasvipeitteisyyden korvausta
 - ▶ Kasvipeitteisyydestä maksetaan 0 €

Monipuolistamisen laskenta

Monipuolistamisvaatimus lasketaan tukihaun yhteydessä ja se lasketaan peltoalasta.

- ▶ Lohkoja, joilla on pysyvän nurmen merkintä ei lasketa peltoalaan

Nurmiprocenttiin lasketaan:

- ▶ Heinä- ja nurmikasvit
 - ▶ yksi ja monivuotiset kuivaheinä, säilörehu ja tuorerehunurmet
 - ▶ yksi ja moniv. siemennurmet
 - ▶ Viherlannoitusnurmi, luonnonhoitopelto, suojavyöhykenurmi, suojakaista
 - ▶ Seoskasvusto (apila yli 50% + nurmiheinä)
 - ▶ Kesannot (viher, sänki, avo)
 - ▶ Palkokasvit (mm. apila, herne, härkäpapu, virna, mailanen)
- Jos nurmiprocentti on yli 75%, EI makseta ympäristökorvauksen talviaikaisesta kasvipeitteisyydestä

Monipuolistamisen laskenta

Vapaudut monipuolistamisvaatimuksesta myös, jos yli 75% tukikelpoisesta maatalousmaasta on pysyvää nurmea/ nurmea

Maatalousmaata on peltoala, pysyvät kasvit ja pysyvä nurmi

Tässä nurmiprosenttiin lasketaan kaikki heinä- ja nurmikasvit

- ▶ yksi ja monivuotiset kuivaheinä, säilörehu ja tuorerehunurmet
- ▶ yksi ja moniv. siemennurmet
- ▶ Viherlannoitusnurmi, luonnonhoitopelto, suojavyöhykenurmi, suojakaista
- ▶ Seoskasvusto (apila yli 50% + nurmiheinä)
- ▶ MYÖS lohkot joilla on pysyvän nurmen merkintä

Ja jos olet vapautunut monipuolistamisvaatimuksesta tällä perusteella (nurmiprosentti maatalousmaasta on yli 75%)

=> EI makseta ympäristökorvauksen talviaikaisesta kasvipeitteisyydestä

Kasvipeitteisyys ilmoitetaan vastaavasti syksyllä

- ▶ Jos olet valinnut kasvipeitteisyys -toimenpiteen, kasvipeitteistä alaa on oltava vähintään 20% ja ilmoitus tulee tehdä joka syksy
- ▶ Kasvipeitteisyysala voi vaihdella vuosittain ja tuki määräytyy kasvipeitteisyysprosentin mukaan:

Kasvipeitteisyys%	Tuki €/ha kohdentamisalue	Kohdentamisalueen ulkopuolella
20	4	4
40	18	9
60	36	11
80	54	-

Kasvipeitteisyyden laskenta

Kasvipeitteisyys% lasketaan:

- ▶ Talven yli säilytettävät moni- ja yksivuotiset nurmet
- ▶ Monivuotiset puutarhakasvit, kumina
- ▶ Sänki ja suorakylvö sänkeen
- ▶ Syyskylvöiset kasvit
- ▶ Kevennetty muokkaus (kohdentamisalueella 20%, muualla ei rajoitusta)

Kasvipeitteisyyteen EI lasketa eikä näille makseta kasvipeitteisyyden korvausta

- ▶ Suojavyöhyke, monivuotinen ympäristönurmi
- ▶ Luonnonhoitopelto
- ▶ Viherlannoitusnurmi
- ▶ Monimuotoisuuspellot (niitty, riista, maisema)
- ▶ Ed. ohjelmakauden erityistukisopimusalat

Pysyvä nurmi

Lohkolle tulee pysyvän nurmen merkintä, jos se on kuusi vuotta peräkkäin ilmoitetaan jollakin nurmikasvilla

- ▶ Merkinnästä huolimatta lohko voi olla normaalesti osana viljelykiertoa ja viljelykasvi voi vaihdella

Merkitystä ainoastaan

1. Jos ennallistaminen jouduttaisiin ottamaan käyttöön (Suomen viiteala pienenee yli5%)
2. Et voi ilmoittaa tiettyjä kasvikoodeja, jos lohkolla on jo pysyvän nurmen merkintä
 - ▶ Viherlannoitusnurmi, luonnonhoitopeltonurmi, suojavyöhykenurmi, monivuotiset ympäristönurmet

Pysyvän nurmen muodostuminen

Pysyvän nurmen merkintä on vuosikohtainen

- ▶ Seurataan kasvulohkotasolla
- ▶ Vipu-palvelussa karttataso, josta näkee pysyvät nurmet ja nurmet joilla nurmivuosia 5

Nurmivuosia kerryttää

- ▶ 1- ja monivuotiset kuivaheinä- säilörehu- tuorerehunurmet ja laidunnurmet
- ▶ Viherkesanto (nurmi ja niitty)
- ▶ Viherlannoitusnurmi (ei ymp.sitoumusta)
- ▶ Siemennurmet (siemennurmiseokset)
- ▶ Seoskasvusto (apila yli 50% + nurmiheinää)

Pysyvän nurmi: nurmikertymän jäädyttäminen/ nollaantuminen

Pysyvän nurmen kerryttämisen jäädyttäviä kasveja ovat:
(jäädyttäminen = nurmikertymävuodet pysyvät ennallaan)

- ▶ Viherlannoitusnurmi
- ▶ Suojavyöhykenurmi
- ▶ Monivuotiset ympäristönurmet
- ▶ Luonnonhoitopeltonurmi

Huom! Jos lohkolla on jo pysyvän nurmen merkintä, et voi ilmoittaa näitä kasveja

Nurmikertymän nollaantuminen eli jos ilmoitat lohkon muuksi kuin nurmeksi, niin pysyvän nurmen merkintä poistuu

- ▶ myös puhdaskasvustona viljeltävät siemennurmet nollaavat pysyvän nurmen vuodet (esim. yksi tai monivuotinen siemennurmi, yksilajinen)

Uutta 2018

Sadonkorjuuvaatimus avomaanvihanneksille (mm. nauris, retiisi)

- ▶ Tavoite näennäisviljelyn estäminen
- ▶ Jos satoa ei korjata, ilmoitettava ylivoimaisesta esteestä TAI peruttava lohkolta pohjoinen hehtaarituki

Syyskylvömenetysten tuki

- ▶ Tarkoituksena korvata viime syksyn poikkeuksellisten sateiden aiheuttamia menetyksiä
- ▶ Kertaluonteinen koko Suomessa haettava tuki
- ▶ Jos on ilmoittanut syysviljoja/ öljykasveja vuosina 2015 - 2017 ja ilmoittaa niitä tänä vuonna vähemmän, voit hakea
 - ▶ Vipu tietää



Kasvin muuttaminen 15.6. jälkeen

Tukihaussa ilmoitetun kasvin voi muuttaa 15.6. jälkeen, jos on

- ▶ Ilmoitettu virheellinen kasvi
 - ▶ Ilmoitettu kasvi, jota ei voi tukiehtojen mukaan ilmoittaa
 - ▶ Ei ole päässyt kylvämään ilmoittamaansa kasvia
-
- ▶ Muutos tehdään vapaamuotoisella ilmoituksella ja se on tehtävä heti virheen huomattua, viimeistään 31.1. mennessä seuraavana vuonna
 - ▶ **Hakemusta ei kuitenkaan voi enää muuttaa, jos hakijalle on ilmoitettu valvonnasta tai hakemuksen sääntöjen vastaisuudesta**
 - ▶ Pääsääntönä muuttamisessa on, että lohkon korvaustaso ei saa nousta

Viimeinen kylvöpäivä

Kylvä tai istuta viimeistään 30.6.

Poikkeamismahdollisuus: Jos poikkeukselliset sääolosuhteet estävät kylvämisen 30.6. mennessä, kylvä heti olosuhteiden salliessa

- ▶ Ei tarvitse ilmoittaa kuntaan
- ▶ Tee merkinnät lohkokorttiin ja käytä apuna valokuvia tai säätilastoja, näin voit tarvittaessa valvonnassa osoittaa poikkeuksellinen sääolosuhteen

Tukihaussa ilmoitettua kasvia ei tarvitse kylvää uudelleen, jos kasvi on perustettu ja sitä on viljelty normaalisti, mutta sateet ja märkyys ovat tuhonneet kasvuston. Kasvin voi halutessaan perustaa uudelleen.

- ▶ Toteutumattomat ympäristökorvauksen toimenpiteet tulee perua lomakkeella 477
- ▶ Satovahinkoilmoitusta ei velvoiteta tekemään, mutta sen voi tehdä
- ▶ Tuhoutumiseen johtaneet tapahtumat tulee kirjata lohkomuistiinpanoihin
- ▶ Alaa on hoidettava hyvän maatalouskäytännön mukaan

Kasvukauden aikana

Toimi niin, että korjuu ja markkinakelpoisen sadon tuottaminen on mahdollista (mm. kasvinsuojelusta huolehtiminen)

- ▶ Jos et kuitenkaan pysty korjaamaan satoa, huolehdi maatalousmaalla olevasta kasvustosta siten, että maatalousmaan kasvukunto säilyy hyvänä ja että maatalousmaalle on taas seuraavana vuonna mahdollista perustaa uusi kasvusto tai tuottaa korjuu- ja markkinakelpoinen sato
- ▶ Jos sato jää korjaamatta, peltoon levitetty fosfori on huomioitava seuraavana vuonna täysimääräisesti lannoituksessa

Sadonkorjuuvelvoite on kuitenkin mm. suojavyöhykenurmilla ja avomaanvihanneksilla

Ylivoimainen este/ poikkeuksellinen olosuhde

- ▶ Jos ehtojen täyttymättömyys johtuu hyväksytystä ylivoimaisesta esteestä tai poikkeuksellisesta olosuhteesta, kasvia ei tarvitse kylvää lainkaan/ tukiehtojen noudattamisessa joustetaan
 - ▶ Tuet maksetaan pääosin ilmoitetun kasvin mukaan
- ▶ Ylivoimainen este/ poikkeuksellinen olosuhde on
 - ▶ epänormaali tai ennustamatonta tapahtuma, joka aiheutuu hakijasta riippumattomasta syystä ja jonka seurauksia ei olisi pystytty välttämään riittävästä varovaisuudesta huolimatta
 - ▶ tulkinnassa joudutaan usein käyttämään tapauskohtaista harkintaa
- ▶ Ilmoita kirjallisesti ja esitä niistä todisteet viidentoista työpäivän kuluessa
- ▶ Asiasta ei tehdä erillistä päätöstä, kunta antaa välitoimenpiteenä tiedon onko kyseessä ylivoimainen este vai ei

Peru maataloustuet, jos tukiehdot eivät täyty

- ▶ Tukikelpoisuusehtojen on täytyttävä koko kalenterivuoden
 - ▶ mm. viljelykelpoisuus, alan säilyminen avoimena, täydentävien ehtojen noudattaminen, lisäksi yksittäisillä tuilla on omia tukikelpoisuusehtoja
- ▶ Voit perua yksittäisen tuen tai kaikki tuet
- ▶ Voit perua tuen koko peruslohkolta, koko kasvulohkolta tai vain kasvulohkon osalta
- ▶ Peruminen tehdään lomakkeella 145 tai vapaamuotoisella ilmoituksella
- ▶ Jos ehtojen täyttymättömyys johtuu hyväksytystä ylivoimaisesta esteestä tai poikkeuksellisesta olosuhteesta, tukia ei tarvitse perua

Alan poistaminen kokonaan maatalouskäytöstä

Tukihaussa ilmoita kasvi ”Pysyvästi viljelemätön”

- ▶ Lisäksi kirjoita lohkon lisätietoihin: poistuuko lohko kokonaan maatalouskäytöstä vai luonnontilaan sekä säilyykö poistuva ala hakijan hallinnassa vai ei

Tukihaun jälkeen lohkon voi poistaa pysyvästi perumalla alalta tuet ja jättämällä lomakkeen 102C

- ▶ Esim. alalle on haettu tuet ja siihen aletaan rakentamaan ennen kalenterivuoden päättymistä
- ▶ Jos lohko tai sen osa poistetaan maatalouskäytöstä, lohkon korvauskelpoisuus poistuu
 - ▶ Jos poistuva ala jää omaan hallintaan, ko. alalta peritään takaisin ympäristökorvaus koko sitoumusajalta

Eläintuet

Vuonna 2015 ja sen jälkeen jätetyt osallistumisilmoitukset ovat edelleen voimassa

- ▶ Kansallinen kotieläintuki ja EU:n eläinpalkkiot maksetaan "automaattisesti"
- ▶ Sonnit, emolehmät, uuhet, kutut, teurashiehot, teuraskaritsat

Kansallisesta tuesta pystyi hakemaan ennakkoa 23.3. mennessä

- ▶ Hakuvuoden tuesta maksetaan 75% keväällä ja loppu seuraavana keväänä
- ▶ Jos ei hakenut ennakkoa, koko tuki maksetaan seuraavan vuoden keväällä

Sika- ja siipikarjatalouden tuki haetaan vuosittain

- ▶ Haku oli nyt kokonaisuudessaan 23.3. mennessä

Eläinten hyvinvointikorvaus

Eläinlajikohtaiset 1-vuotiset sitoumukset

- ▶ Voi hakea nauta-, sika-, lammas-, vuohi- ja siipikarjatilalle
- ▶ Vuodelle 2018 tuki haettiin **31.1.2018** mennessä
 - ▶ Samassa yhteydessä haettiin sitoumus sekä tuen maksatusta
 - ▶ Päätukihaun yhteydessä ei tarvitse huomioida
 - ▶ Tarvittaessa eläinmääräilmoitus alkuvuonna 2019
 - ▶ Lähinnä siat ja siipikarja
- ▶ Sitoumusehtoja on noudatettava 1.1. - 31.12.2018

Vuodelle 2019 eläintenhyvinvointikorvausta haettaneen tammikuussa 2019

Alustavat pinta-alatuet vuonna 2018, €/ha

									2) Ympäristökorvauksen valinnaisia lohkokohtaisia toimenpiteitä							
	ohra, kaura, vehnä nurmi, peruna, r-helppi, speltti	ruis	valk. kasvin+ viljan seokset viljaa alle50%	rypsi, rapsi, herne + muut valk. kasvit	kumina ja muut siemen- mausteet	tärkkelys- peruna	avo- maan vihannekset	Tattari, maissi, kuitu- pellava, kuitu- hamppu		* viher- lannoitus nurmi	* moniv. Ympä- ristö nurmet	* luonnon- hoitopelto- nurmi (maks. 5%) 1)	* monimuot. pellot: riista, maisema, niitty, lintu (maks.15%) 1)	* suoja- vyöhyke (maks. 25%) 1)	kesanto (maks. 25%) 1)	kesanto (yli 25%)
Ympäristökorvaus	54	54	54	54	200	54	200	54	54	104	100	300	450	0	0	
Luonnonhaittakorvaus	237	237	237	237	237	237	237	237	237	237	237	237	237	237	0	
LHK:n kotieläinkorotus	60	60	60	60	60	60	60	60	60	60	60	60	60	60	0	
Perustuki	108	108	108	108	108	108	108	108	108	108	108	108	108	108	108	
Viherryttämistuki	65	65	65	65	65	65	65	65	65	65	65	65	65	65	65	
Peltokasvipalkkio **	0	50	0	60	0	565	0	0	0	0	0	0	0	0	0	
Yleinen ha-tuki	10	10	10	10	10	10	10	10	10	10	0	0	0	0	0	
Pohjoinen ha-tuki ***	0	75	45	75	0	100	350	75	0	0	0	0	0	0	0	
Yhteensä	kotiel.tila	534	659	579	669	680	1199	1030	609	534	584	570	770	920	470	173
	kasv.tila	474	599	519	609	620	1139	970	549	474	524	510	710	860	410	173
Kans. nuoren vilj. tuki	40	40	40	40	40	40	40	40	40	40	0	0	0	0	0	
EU:n nuoren vilj. tuki	53	53	53	53	53	53	53	53	53	53	53	53	53	53	53	

1) LHP-nurmea voi olla enintään 5%

LHP-nurmea ja monimuotoisuuspeltoja voi olla yhteensä enintään 15%

LHP-nurmea, kesantoja ja suojavaöhykenurmea voi olla yht. enintään 25%

2) Ympäristökorvauksen lohkokohtaiset toimenpiteet on valittu 1.sitoumusvuonna.

3) Tuki tulee kasvipeittyisyysprosentin mukaan €/ha:

Kohdentamisalue: 20% = 4, 40% = 18, 60% = 36, 80% = 54

Muu alue: 20% = 4, 40% = 9, 60% = 11, 80% = 11

**) Tukitasot ovat arvioita. Tasot tarkentuvat, kun lopulliset palkkiokelpoiset alat ovat tiedossa.

***) Tukitasoja voidaan muuttaa, jos tuen enimmäismäärä ylittyy.

Ymp.korvauksen muut valinnaiset lohkokohtaiset toimenpiteet**Maksun rajoituksia**

Lietelannan sijoittaminen

40 €/ha

enintään 60 %:lle sitoumusalasta

Org. aineksen kierrättäminen

40 €/ha

enintään 60 %:lle sitoumusalasta

Säätösalaajien hoito

70 €/ha

Säätökastelu

250 €/haTalviaik. kasvipeitteisyys ³⁾**4 - 54 €/ha**

ei huomioida *-merkittyjä aloja

Kerääjäkasvit

100 €/ha

enintään 25 %:lle sitoumusalasta

Saneerauskasvit

300 €/ha

enintään 25 %:lle sitoumusalasta

Alustavat kotieläintuet v.2018

KaseKa/ MV 12.2.2018

Eläin- tai eläinyksikköperusteiset		Kansallinen eläintuki €/ eläin	EU:n nautapalkkio €/eläin	Yhteensä € vuosi, jos eläin on palkkiokelpoinen koko vuoden	Huomioitavaa
Sonnit ja härät 6-20 kk		336	n. 155 *	491	
Emolehmät		315	n. 165 *	480	
Emolehmähiehot	8-24 kk	189	n. 165 *	354	
	yli 24 kk - enint. 4v.	315	n. 165 *	480	
Uuhet		73,8	-	73,8	keskimääräinen karitsamäärä on oltava vähintään 1 karitsa/ uuhi ja tukikelpoisia uuhia yhteensä vähintään 20
Kutut		156	-	156	maidontuotantoa on oltava keskimäärin väh. 400 litra/ vuosi ja yhteensä vähintään 20 kuttua
* EU-palkkioiden tasot tarkentuvat, kun tiedetään palkkiokelpoisten eläinten kokonaismäärä.					
Teurastusten perusteella maksettavat			€ teurastettu eläin		
Teurashiehot, ruhopaino väh. 170 kg			300		ei makseta niistä hiehoista, joista on maksettu emolehmähiehojen ey-tukea
Teuraskaritsan ja -kilin laatupalkkio			n. 30 *		
Muut					
Siat, viitemäärän mukaan		0-170 ey	154 €/ey		
		yli 170 ey	76 €/ey		
Maito			8,0 senttiä/ litra		Tukitaso voi muuttua, jos tuen kokonaismäärärajoite uhkaa ylittyä.

Ympäristösopimukset ja luomu

KaseKa/ MV 12.2.2018

Ympäristösopimukset

Kosteikkojen hoito

450 €/ha

Maatalousluonnon monimuotoisuus ja maisemanhoito

Arvokkaat kohteet

600 €/ha

Muut kohteet

450 €/ha

Kurki- hanhi- joutsenpellot

600 €/ha

Alkuperäisrotujen kasvattaminen

Nautarodut: Itä-, pohjois- ja länsisuomenkarja

530 €/ey

Suomenhevonen

300 €/ey

Suomenlammas, ahvenanmaanlammas, kainuunlammas

300 €/ey

Maatiaiskanat ja -kukot

300 €/ey

Alkuperäiskasvien viljely

400 €/lajike

Luomu

Kasvinviljelytila

160 €/ha

Kotieläintila

294 €/ha (160+134)

eläintiheyden on oltava vähintään 0,3 ey/ha

Avomaan vihannesten viljelyala

600 €/ha

Tavoitteellinen maksuaikataulu, kevät 2018

Huhtikuu:

- ▶ Kansalliset kotieläintuet: vuoden 2017 loppumaksu sekä vuoden 2018 ennakko 75%

Toukokuu:

- ▶ Luonnonhaittakorvauksen kotieläinkorotus (100%)
- ▶ Luomukasvituotannon loppuosa (n.25%)
- ▶ Luomukotieläintuotanto (100%)

Kesäkuu:

- ▶ Eu:n nautapalkkio (n.30%)
- ▶ Teuraskaritsa- ja kilipalkkio (100%)
- ▶ perus- ja viherryttämistuen, nuorten eu-tuen, peltokasvipalkkion loppuosat (n.5%)
- ▶ Eläinten hyvinvointikorvauksen loppuosa (n.50%)
- ▶ Ympäristökorvauksen loppuosa (n.25%)

Tavoitteellinen maksuaikataulu, syksy 2018

Noudattelee syksyn 2017 aikataulua

- ▶ Lokakuussa luonnonhaittakorvauksen ja luomun ennakot (noin 75%)
- ▶ Marraskuussa ympäristösitoumuksien ja sopimusten ennakot (noin 75%)
 - ▶ Korotettua ennakon maksuprosenttia ei voitane enää käyttää (viime vuosina ollut 85%)
- ▶ Marraskuussa maksetaan myös
 - ▶ Eläinten hyvinvointikorvauksen ennakko (n.50%)
 - ▶ Luonnonhaittakorvauksen loppuosa (n.25%)
 - ▶ Kansalliset hehtaarituet: Yleinen ha-tuki, pohjoinen ha-tuki, nuorten vilj.tuki (100%)
- ▶ Joulukuussa
 - ▶ Perus- ja viherryttämistuki, nuoren vilj. EU-tuki, peltokasvipalkkio (n.95%)
 - ▶ EU:n nautapalkkio (noin 70%)

Neuvo 2020

Valitse haluamasi neuvoja:
www.mavi.fi/neuvojarekisteri

- ▶ Tarkoitettu kaikille viljelijöille
- ▶ Neuvonta on lähes ilmaista:
 - ▶ Voit saada neuvontaa 7000 euron edestä
 - ▶ Korvaus maksetaan suoraan neuvojalla, maksat vain alv:n osuuden
- ▶ Neuvonnan aiheita ovat mm:
 - ▶ Ympäristöneuvonta
 - ▶ Viherryttäminen
 - ▶ Tuotantoeläinten terveydenhuolto
 - ▶ Luomu
 - ▶ Eläinten hyvinvointi
 - ▶ Uutena kohteena: Tilan kilpailukyky ja kannattavuus