



TALOUSARVIO VUODELLE 2018 YHTYMÄSUUNNITELMA VUOSILLE 2018 - 2020

Johtoryhmä 6.10.2017 • Yhtymähallitus 12.10.2017 • YT-ryhmä 12.10.2017 • Yhtymävaltuusto 2.11.2017



**KESKI-POHJANMAAN
KOULUTUSYHTYMÄ**
Mellersta Österbottens utbildningskoncern

Sisällys

| | |
|--|----|
| 1. JOHDON KATSAUS SUUNNITELMAKAUDEN TAVOITTEISIIN..... | 1 |
| 2. TOIMINTAYMPÄRISTÖN JA TOIMINNAN KUVAUS | 3 |
| 2.1 Työllisyyden ja suhdanteiden kehitys | 3 |
| 2.2 Nuorisoikäluokan kehitys ja ammatillisen koulutuksen tarjonta..... | 4 |
| 2.3 Valtion ohjaustoimenpiteiden vaikutukset | 5 |
| 2.4 Aluekehittäminen ja projektitoiminta | 6 |
| 2.5 Koulutusyhteistyö ja kumppanuudet..... | 7 |
| 2.8 Henkilöstötavoitteet ja henkilöstömäärän kehitys | 10 |
| 2.9 Koulutusyhtymän organisaatio | 11 |
| 3. STRATEGIA 2016 – 2020 SEKÄ YHTEISET TAVOITTEET JA TOIMENPITEET 2018–2020 | 12 |
| 3.1 STRATEGIA 2016 – 2020..... | 12 |
| 3.2 Suunnitelmakauden päätavoitteet ja toimenpiteet | 13 |
| 3.3. Yhtymän yhteiset tunnusluvut vuosille 2015–2020..... | 14 |
| 3.4 Yhteiset toimintapolitiikat..... | 16 |
| 3.4.1 Konsernitoiminta..... | 16 |
| 3.4.2 Sisäinen valvonta ja riskienhallinta..... | 16 |
| 3.4.3 Henkilöstön yhteistoiminta | 17 |
| 3.4.4 Työsuojelu ja turvallisuus..... | 17 |
| 3.4.5 Tasa-arvo ja yhdenvertaisuus..... | 18 |
| 3.4.6 Kestävä kehitys | 19 |
| 3.5 Talousarviovuoden tavoitteet | 20 |
| 4. TALOUSARVION 2018 JA TALOUSSUUNNITELMAN 2018–2020 PERUSTELUT | 24 |
| 4.1 Talousarvion 2018 ja taloussuunnitelman 2018–2020 rakenne | 24 |
| 4.4 Rahoituslaskelma ja tunnusluvut | 26 |
| 4.5 Talousarviovuoden 2018 sitovat määrärahat ja perustelut..... | 27 |
| 5. TULOSALUEITTEN TALOUSARVIO JA TOIMINTASUUNNITELMA VUODELLE 2018..... | 28 |
| 5.1 Konsernipalvelut..... | 28 |
| 5.1.1 Yhtymä- ja IT-palvelut | 28 |
| 5.1.2 Kiinteistö- ja ruokapalvelut | 28 |
| 5.2 Keski-Pohjanmaan ammattiopisto | 30 |
| 5.2.1 Ammatillinen koulutus | 30 |
| 5.2.2 Valmentava koulutus..... | 33 |
| 5.2.3. Koulutus- ja palvelutoimintaa tukevat toiminnot ja osa-alueet | 33 |
| 5.2.4 Työelämäpalvelut..... | 34 |
| 5.2.4.1 Oppisopimus | 34 |
| 5.2.4.2. Työvoimakoulutus..... | 35 |
| 5.2.4.3. Vapaa sivistystyö | 35 |
| 5.2.4.4. Projektitoiminta oman toiminnan, alueen elinkeinojen ja työelämän kehittäjänä | 35 |
| 6. INVESTOINTIOHJELMA VUOSILLE 2018–2020..... | 38 |
| 6.1 Toimitilat ja kiinteistöt..... | 38 |
| 6.2 Irtaimen omaisuuden hankinta..... | 38 |
| 6.3 Muut investoinnit..... | 39 |
| 6.4 Käyttöomaisuuden poistolaskentaohjeet ja poistosuunnitelman noudattaminen | 39 |
| 6.5 Investoinnit vuosina 2018–2020..... | 39 |
| 7. JÄSENKUNTIEN MAKSUSUOSUDET | 40 |
| TALOUSSUUNNITELMAN LIITTEET | 41 |
| Liite 1. Valtionosuusrahoitus ja yhteiset kustannukset..... | 41 |
| Liite 2. Yhdistelmä investoinneista vuosille 2018–2020..... | 42 |
| Liite 3. Suunnitelman mukaisten poistojen perusteet..... | 43 |
| Liite 4. Koulutusyhtymän mittarit | 44 |

1. JOHDON KATSAUS SUUNNITELMAKAUDEN TAVOITTEISIIN

Talousarviovuoteen 2018 ja suunnitelmakauteen 2018-2020 siirrytään Keski-Pohjanmaan koulutusyhtymässä monen uudistuksen merkeissä. Koulutusyhtymän uusi valtuusto ja hallitus ovat käynnistäneet toimintansa syksyn 2017 aikana ja heti toimikautensa aluksi saaneet käsiteltäväkseen talousarvion, jota laadittiin ammatillisessa koulutuksessa historiallisessa tilanteessa. Vuoden 2018 alusta uudistuva ammatillisen koulutuksen lainsäädäntö edellyttää ammatillisen koulutuksen järjestäjiltä koulutuksen toteutustapojen uudistamista sekä valmistautumista valtionosuusrahoituksen vaiheittaiseen muuttumiseen yhä enemmän tutkintosuorituksia ja koulutuksen vaikuttavuutta painottavaan suuntaan.

Ammatillisen koulutuksen rahoitus uudistuu vaiheittain siten, että uusi rahoitusmalli on täysimääräisenä voimassa vuonna 2022. Vuosi 2018 on ensimmäinen vuosi siirtymisessä kohti uutta rahoitusjärjestelmää. Ammatilliseen koulutukseen valtion talousarviosta kohdennetaan vuosittain kokonaissumma, josta varataan harkinnanvaraisesti haettavaksi strategiarahoitusta 0 - 4 % vuosittain. Koulutuksen järjestäjien rahoitus muodostuu opiskelijavuosien määrän mukaisesta perusrahoituksesta, tutkintojen ja tutkinnon osien suoritusmäärien perusteella määräytyvästä suoriterahoituksesta sekä työllistymisen, jatko-opintoihin siirtymisen, työelämäpalautteen ja opiskelijapalautteiden perusteella määräytyvästä vaikuttavuusrahoituksesta.

| | 2018 | 2019 | 2020 | 2021 | 2022 |
|----------------------|------|------|------|------|------|
| Perusrahoitus | 95 % | 95 % | 70 % | 60 % | 50 % |
| Suoriterahoitus | 5 % | 5 % | 20 % | 30 % | 35 % |
| Vaikuttavuusrahoitus | 0 % | 0 % | 10 % | 10 % | 15 % |

Talousarvion laatiminen vuodelle 2018 toteutui tavallistakin vähäisemmän informaation varassa syksyllä 2017. Opetus- ja kulttuuriministeriön aikataulussa päätös ammatillisten tutkintojen ja koulutuksen järjestämisluvasta luvattiin syyskuun loppuun mennessä, tavoitteellisista opiskelijavuosista loka-kuun puoliväliin mennessä ja varsinainen rahoituspäätös 29.12.2017 mennessä. Talousarviota laadittaessa lähtökohtana oli vuoden 2017 toiminnan ja rahoituksen taso.

Vuoden 2018 talousarvion toimintatuotoiksi arvioidaan noin 35,4 miljoonaa euroa, kun ne vuoden 2017 talousarviossa olivat noin 35,3 miljoonaa euroa ilman tulosrahaa. Ammatillisen koulutuksen rahoitusjärjestelmässä vuodelle 2018 ei ole tulosrahaelementtiä. Ammatillisen koulutuksen valtionosuudet alenivat merkittävästi vuonna 2017 ja alenema on pysyvä. Se on edellyttänyt jatkuvaa ja merkittävää menojen vähentämistä. Budjetin laadinnan aikana käyttötalousmenot arvioitiin noin 33,4 miljoonaksi euroksi ja poistojen sekä rahoituksen kanssa kokonaiskustannukset olivat n. 36,1 milj. euroa. Budjetoinnissa vuoden 2018 tilikauden tulos oli 0,75 milj. euroa negatiivinen ja alijäämä 560.700 € Vuosikatteeksi jää 1.755.000 € mikä ei riitä poistoihin. Poistojen määrä vuodelle 2018 on n. 2.505.000 euroa.

Investointisuunnitelmia tarkastellaan edelleen kriittisesti. Tarvetta investointeihin kuitenkin edelleen on, jotta oppimisympäristöt säilyvät laadukkaina. Vuodelle 2018 rakennusinvestointeja on erittäin harvinaisesti, noin 2,4 milj. euroa. Kokkolassa jatketaan ammattikampuksen oppimisympäristöjen muutostöitä. Käynnissä ovat oppimisympäristöjen rakentaminen ns. rakennuskluusterin toimialoille Talonpojankatu 10:een sekä sähköalan oppimisympäristöjen uudistaminen ja siirtäminen Talonpojankatu 8B:en. Lypsykarjanavetan suunnittelu Kannukseen on käynnistetty, mutta investointivaraus sitä varten siirretään vuodelle 2020. Investoinnit toteutetaan kokonaisuudessaan lainarahalla. Kaikki investointitarpeet on arvioitava tulevan koulustarjonnan ja taloudellisen kestävyuden näkökulmasta.

Myös koulutusyhtymän organisaatio käynnistyy uudenlaisena vuoden 2018 alusta: nuorten koulutus ja aikuiskoulutus ovat yhdistetty samaan tulosalueeseen, resursseja ja esimiestyötä on yhdistetty, kun on edetty kohti ammatillisen koulutuksen reformin mukaista päällekkäisyyksien poistamista.

Koulutusyhtymän vuosien 2018-2020 toiminnalliset tavoitteet on linjattu vuonna 2016 uudistetun koulutusyhtymän strategian ja ammatillisen koulutuksen reformin pohjalta. Koulutusyhtymän strategian kehittämisvisio on ”Yhdessä oppien tulevaisuuden osaajaksi”. Strategian kolme keskeistä tavoitetta ovat tiivistetyksi: 1. Asiakkaan kanssa menestyminen, 2. Yksilöllisen oppimisen korostaminen

ja 3. Edistyksellinen, kokeileva ja yhdessä tekevä työyhteisö. Vuonna 2018 toteutetaan strategian väliarviointi ja määritellään tavoitteet, toimenpiteet ja vaiheistus strategiakauden loppuun.

Koulutusyhtymän perustehtävänä ja tavoitteena on kyetä tuottamaan ammatillista koulutusta laadukkaasti ja monipuolisesti koko toiminta-alueen, sen väestön ja työelämän tarpeisiin. Se edellyttää oppimisenäkemyksen ja –prosessien uudistamista ja oppimisympäristöjen kehittämistä. Reformin periaatteiden mukaisesti työpaikalla tapahtuvaa oppimista tulee lisätä ja hyödyntää digitalisaation mahdollisuuksia opetuksessa ja kaikessa toiminnan tehostamisessa. Osaamisperusteisuus ja ohjauksen merkitys lisääntyvät. Raja-aitoja nuorten koulutuksen ja aikuiskoulutuksen väliltä puretaan: perustutkintojen osalta siirrytään yhteen tutkinnon suorittamisen tapaan. Entistä tärkeämpää on tunnistaa ammatillisen koulutuksen perustehtävä työelämän tarvitseman osaamisen tuottajana sekä yksilön ammatillisen kasvun ja ihmisenä kasvamisen edistäjänä. Koulutustarjontaa tulee jatkuvasti arvioida työelämän tarpeista käsin. Toimitilojen vähentäminen ja toimipaikkarakenteen arvioiminen ovat edelleen ajankohtaisia. Koulutuksen ja oppimisen toteutustapojen uudistaminen tuo mahdollisuuksia, mutta se edellyttää uuden oppimista ja muutostarpeen hyväksymistä koko organisaatiolta.

Hanketoiminta on yksi keino kehittää omaa toimintaa ja aluetta, ja sen kautta on mahdollisuus saada kehittämiseen lisärahoitusta. Hanketoiminta on koulutusyhtymässä edelleen vahvaa. Ohjelmakaudelle 2014 -2020 on laadittu projektitoiminnan suunnitelma, jossa kehittämistoimintaan edelleen sitoudutaan. Entistä tarkemmin arvioidaan, missä hankkeissa ollaan mukana ja miksi. Alueen yhteistyöverkostoissa on arvioitava, mikä taho mihinkin hankkeeseen on sopivin ja osaavin toteuttaja. Laajat verkostot ovat tärkeitä.

Vuoden 2018 tavoitteena on lisätä vuorovaikutusta jäsenkuntien kanssa. Perussopimus tulee päivittää vastaamaan uudistuneen kuntalain ja ammatillisen koulutuksen reformin periaatteita sekä uudistetun organisaatorakenteen mukanaan tuomia uudistuksia. Ammatillisen koulutuksen rahoituksen väheneminen lisää tarvetta arvioida yhdessä kuntien kanssa niiden mahdollisuutta osallistua esimerkiksi investointien rahoittamiseen.

Esimiesten ja henkilöstön osaaminen, jaksaminen ja innostus ovat avaintekijöitä muutoksessa. Henkilöstöstrategian pohjalta edistämme yhteistyökäytäntöjä ja jatkamme henkilöstön osaamisen kehittämistä. Yhteistyötä työelämän kanssa aktivoidaan toimialoilla ja kaikilla toiminnan tasoilla. Opetustoimintaa ja henkilöstöorganisaatiota palvelevia prosesseja kehitetään asiakaslähtöisyyden ja toiminnan sujuvuuden periaatteiden pohjalta.

2. TOIMINTAYMPÄRISTÖN JA TOIMINNAN KUVAUS

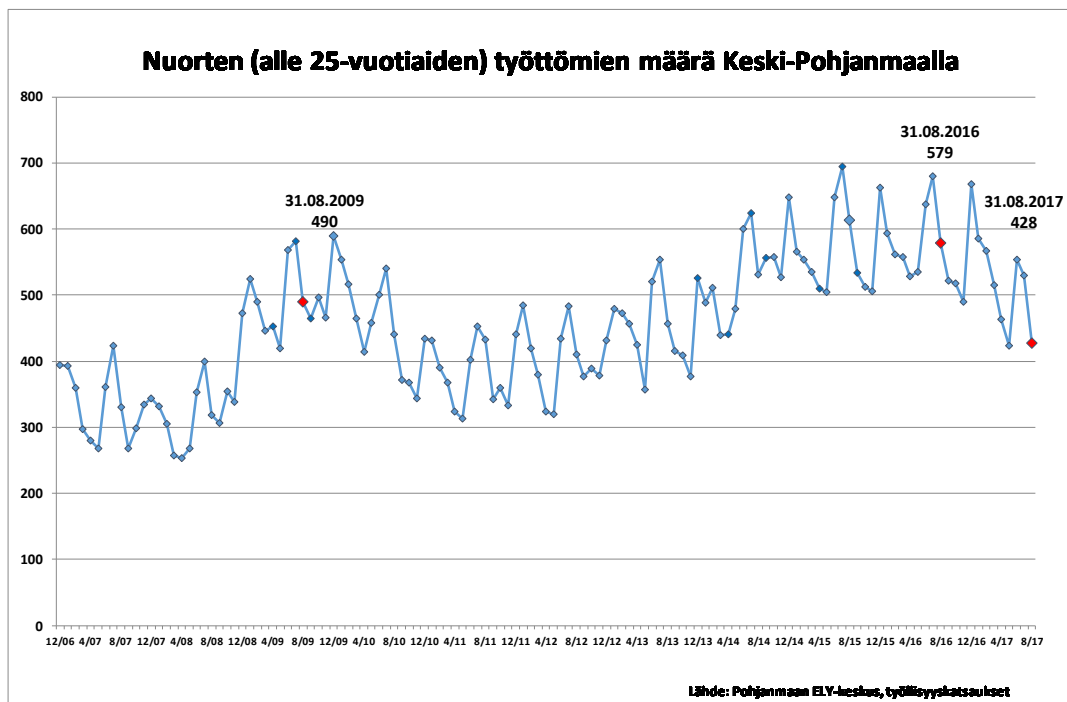
2.1 Työllisyyden ja suhdanteiden kehitys

Suomen talous on lähtenyt vihdoinkin kasvu-uralle. Vuoden 2016 aikana Suomen kansantalous kasvoi n. 1,5 %. Valtionvarainministeriön viimeisimmän ennusteen mukaan vuoden 2017 talouskasvu olisi n. 2,9 %. Vuosille 2018-19 ennustetaan n. 2 %:n kasvua. Vaikka työllisyysaste kasvaakin, arvioidaan työttömyysasteen maassamme alenevan kuitenkin lähivuosina hyvin hitaasti. Tämä johtuu piilotyöttömyyden vähenemisestä nousukauden alkuvaiheessa sekä työpaikkojen kysynnän ja tarjonnan kohta-ongelmista.

Kpedun toimialueen näkymät näyttävät myös hyviltä. Kauppakamarin Business Panel, Pohjanmaan ely-keskuksen aluetalousskatseus sekä Keski-Pohjanmaan PK-yritysbarometri lupailevat kaikki alueemme yrityksille ja elinkeinoelämälle kasvua. Myös työllisyystilanne ennustetaan paranevan rekrytointien kasvun myötä. Tämä tarkoittaisi alueellamme sitä, että ammatillisen koulutuksen kysyntä tulee jatkamaan kasvuaan ja esim. vastavalmistuneiden työllistyminen pysyisi hyvänä.

Työttömyysaste on alueellamme edelleen koko maan keskiarvon alapuolella ja kohentunut taloustilanne näkyy tällä hetkellä laskevin työttömyyslukuina. Alueen sisällä on kuitenkin melko isoja eroja työllisyystilanteessa. Pohjanmaan ELY-keskuksen työllisyyskatsauksen mukaan työttömyysaste oli elokuun 2017 lopussa Kokkolan seutukunnassa 9,3% (10,8 % vuosi sitten), Pietarsaaren seutukunnassa 6,2% (7,5 %) ja Kaustisen seutukunnassa 8,0% (9,1 %). Koko maan työttömyysaste oli 11,0% (13,0 %).

Nuorten työttömyysluvut ovat olleet myös jo pidemmän aikaa laskemaan päin. Elokuussa 2017 Keski-Pohjanmaan maakunnassa oli 428 alle 25-vuotiasta työttömänä, mikä on 151 vähemmän (-26,1 %) kuin vuonna 2016 samaan aikaan (kuva 1). Vaikka nuorten osalta työllisyystilanne on parantunut, toimenpiteitä nuorten syrjäytymisen ennaltaehkäisemiseksi on syytä tehostaa edelleen yhdessä työhallinnon, kuntien, yhteistyökumppaneiden ja työnantajien kanssa, jotta nuorten työttömyyslukemat saataisiin jatkamaan putoamistaan.



Kuva 1. Alle 25-vuotiaiden työttömien määrä Keski-Pohjanmaan maakunnassa (Lähde: Pohjanmaan ELY-keskus, työllisyyskatsaukset)

Pohjanmaan ELY-keskuksen viimeisimmän ammattibarometrin (syyskuu 2017) mukaan Keski-Pohjanmaan maakunnassa arvioitiin lähitulevaisuudessa olevan ammattiosaajien suhteen selvästi liikatarjontaa yleissihteereissä, myyjissä sekä vaatetusalan ammateissa. Jonkin verran liikaa työnhakijoita

suhteessa kysyntään oli prosessiteollisuudessa, sosiaalialalla, puualalla sekä elektroniikka- ja tietoliikenneasentajissa. Muilta osin työmarkkinoilla ei ole suuria vinoumia, eli kysyntä ja tarjonta ovat paremmin tasapainossa. Pietarsaaren seudulla oli jonkin verran pulaa puhelin- ja asiakaspalvelukeskusten myyjistä, tuote-esittelijöistä, rakennusalan lukuisissa ammateissa, muoviteollisuudessa ja elintarviketeollisuudessa. Vastaavasti liikatarjontaa oli lähinnä yleissihteereissä. Viime aikoina julkisuuksissa esiin tuotu työvoimapula ei näy ainakaan vielä kovin voimakkaasti työhallinnon tilastoissa ammatillista koulutusta vaativien työpaikkojen kysynnän kasvuna. Tämä johtuu osittain myös siitä, että uudet työpaikat eivät näy useinkaan työhallinnon rekistereissä eikä myöskään työpaikkailmoituksina. Nyt on kuitenkin erittäin tärkeää käydä vuoropuhelua työnantajien ja alueen kehittäjäorganisaatioiden kanssa eri toimialojen suhdanteista ja työvoiman tarpeista.

Pitkällä tähtäimellä tulevaisuuden työntekijätarpeita on vaikea ennustaa. Eläkkeelle poistumat jatkavat poikkeuksellisen korkealla tasolla vielä pitkään. Samaan aikaan työmarkkinoille tulevien nuorten työntekijöiden määrät ovat huomattavasti pienemmät ja laskevat edelleen lähivuosina. Haasteena Kpedun toiminta-alueelle tulee olemaan työikäisen väestön määrän ja työllisyysasteen pitäminen muuta maata paremmalla tasolla. Suhdanteet ja työn tekemisen tehostuminen mm. digitalisaation ja robotisoinnin myötä tulevat vaikuttamaan voimakkaasti työvoiman kysyntään eri toimialoilla.

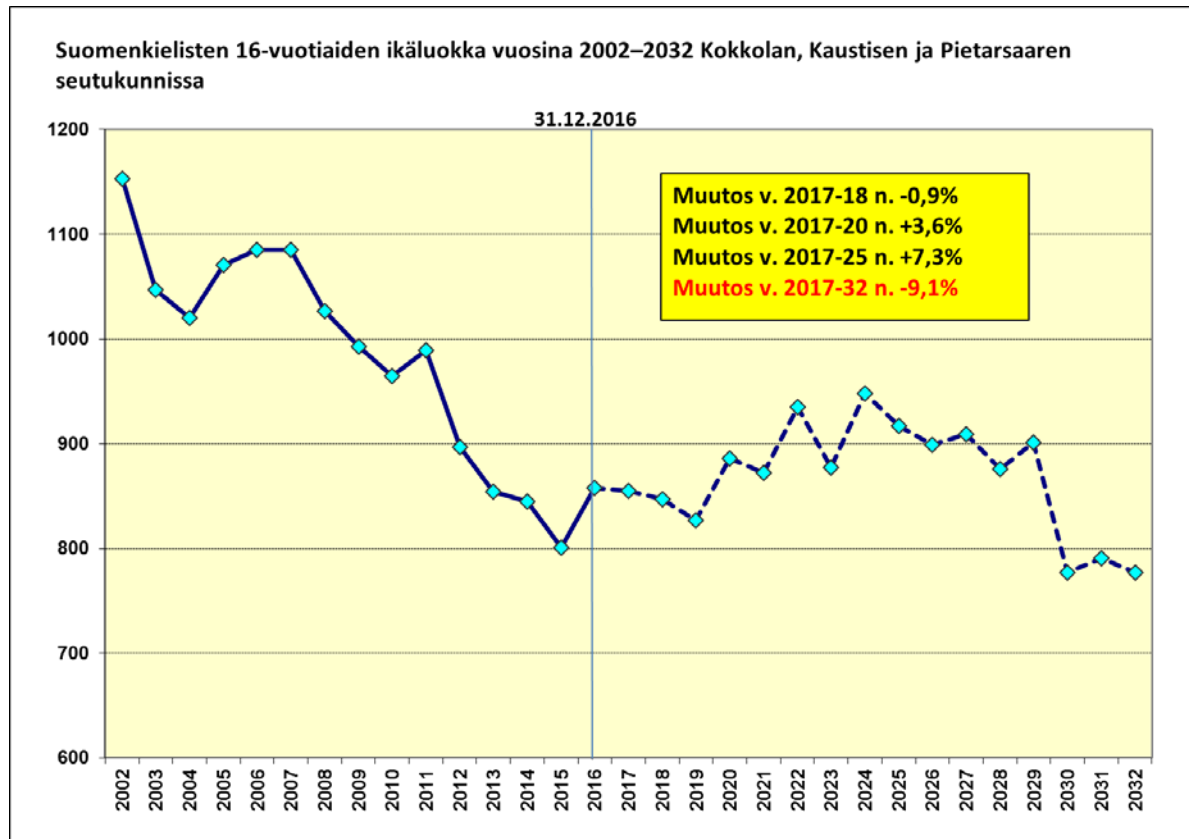
Sosiaali- ja terveystalalle ennustetaan edelleen työvoimatarpeen kasvua väestön ikääntymisen ja alalta eläköitymisen vuoksi. Lähivuosina toteutuva sosiaali- ja terveystalalan rakenteellinen uudistaminen tuo todennäköisesti muutoksia toimialan työmarkkinoihin. Nähtäväksi jää esim. se, että tehostuuko työn-teko ja palveluiden tuottaminen mikäli yksityisten yritysten osuus kasvaa. Oleellista sote-alalla on myös se kuinka rekrytoinnit kohdistuvat eri koulutustason omaaviin. Suuria poistumasta ja nousukaudesta johtuvia työvoiman tarpeita on alueellamme myös kemian ja metallien jalostuksen suurteollisuudessa, rakennusaloilla, kone- ja metalliteollisuudessa, kaupan alalla, logistiikka-alalla, venealalla sekä julkisissa palveluissa. Metsäteollisuuden merkittävät investoinnit mm. Äänekoskelle johtavat metsäkoneenkuljettajien sekä puutavaran kuljettajien kysynnän kasvuun. Todennäköistä on, että uusia työpaikkoja tulee syntymään myös biotalouteen, uusiutuviin energiamuotoihin ja aivan uudenväestöön ammatteihin, joissa tarvitaan osaamisalueita useista nykyisistä ammateista. Mahdollisten suurhankkeiden (Pyhäjoen ydinvoimala sekä kaivos-hankkeet) aiheuttamaa työvoiman kysynnän kasvua saattaa syntyä tulevaisuudessa lähinnä kuljetus, metalli-, rakennus- ja kaivosaloille. Maataloudessa työllisten osuus tulee todennäköisesti jatkamaan lievää pudotustaan, mutta maatalousyritykset tarvitsevat kuitenkin jatkossakin ulkopuolista työvoimaa ja ala työllistää paljon myös aliorakoitsijoita. Luonnonvara-ala vaatii jatkossa entistä enemmän osaamista yritystoimintaan, uudistuviin energiaratkaisuihin, kiertotalouteen sekä uusimpiin teknologioihin liittyen, mikä tuo haasteita koulutuksen sisältöihin ja oppimisympäristöihin.

Uudet alat ja ammatit, digitalisaatio ja työn tekemisen muutos tarkoittavat sitä, että koulutusjärjestelmämme tehokkuus ja reagoitiherkkyys ovat jatkossakin keskeisiä tekijöitä. Kpedun toiminta-alueella on tulevaisuudessakin hyvin suurella todennäköisyydellä valtaosa uusista työpaikoista ammatillista koulutusta vaativia. Joustavat ja tehokkaat aikuiskoulutuksen mallit rekrytoinnin ja ammatillisen liikkuvuuden edistämiseksi ovat tulevaisuudessa erityisen tärkeitä. Työvoiman ja osaamistarpeen ennakointi on edelleenkin tärkeää. Painopiste alkaa siirtymään jatkossa enemmänkin osaamistarpeen ennakoinnin suuntaan – eli minkälaista osaamista eri ammateissa ja toimialoilla tulevaisuudessa tarvitaan ja kuinka tähän haasteeseen vastataan ammatillisella koulutuksella? Tätä työtä tukemaan perustetaan alakohtaiset työelämäfoorumit. Aiempaa maakuntaliiton koordinoimaa ennakointiverkoston työtä on myös jatkettava ja edelleen tehostettava yhdessä työhallinnon, maakuntaliiton, kaupakamarin, elinkeino-yhtiöiden ja muiden keskeisten tahojen kanssa. Verkoston näkökulma voisi olla enemmänkin määrällinen työvoiman ja koulutuksen tarve eri koulutustasoilla.

2.2 Nuorisoikäluokan kehitys ja ammatillisen koulutuksen tarjonta

Vuoden 2016 lopussa 16-vuotiaiden määrä oli Kokkolan, Kaustisen ja Pietarsaaren seutukunnissa yhteensä 1480 henkeä, joista suomenkielisiä oli 858 (58,0 %). Suomenkielisten 16-vuotiaiden määrä saavutti todennäköisesti aallonpohjan v. 2015 (kuva 3). Tämän jälkeen ikäluokat lähtevät lievään nousuun, mutta takavuosien lukemia ei tulla saavuttamaan, ellei muuttoliikkeessä tapahdu suurta muu-

tosta. Nuorisoikäluokkien positiivinen kehitys tulee kuitenkin lisäämään alueella olevan nuorten toisen asteen ammatillisen koulutuksen kysyntää 2020-luvulla. Merkillepantavaa on nykyisten 0-2 –vuotiaiden merkittävästi pienemmät ikäluokat.



Kuva 3. Suomenkielisten 16-vuotiaiden ikäluokka vuosina 2002–2032 Kokkolan, Kaustisen ja Pietarsaaren seutukunnissa (lähde: Tilastokeskus väestö ikäluokittain – vuosien 2002-16 lukemat toteutuneita, vuosien 2017-32 lukemat perustuvat 0-15 v. ikäluokkiin v. 2016 lopussa, muuttoliikkeen vaikutusta ei ole otettu huomioon)

Koulutusyhtymä vastaa toiminta-alueellaan yhdessä lukioiden kanssa peruskoulunsa päättävien koulutustakuun toteutumisesta sekä aikuisten ammatillisen osaamisen lisäämisestä järjestämislupiansa ja toimintojensa puitteissa. Koulutuspaikkoja on kyetty yhdessä lukioiden kanssa tarjoamaan koko peruskoulunsa päättävien ikäluokalle ammatilliseen koulutukseen kohdistuneista opiskelijapaikkojen leikkauksista huolimatta. Ammatillisen peruskoulutuksen järjestämislupa koulutusyhtymällä vuonna 2017 oli 2548, aloituspaikkoja yhteishakuun on tarjottu vuosittain noin 780. Vuodesta 2018 eteenpäin ammatillisen tutkintojen ja koulutuksen järjestämislupaun määritellään opiskelijavuosien vähimmäismäärä ja rahoituksen perusteeseen tavoitteellinen opiskelijavuosien määrä. Yhteishaun rinnalle tulee jatkuva koulutukseen hakeutumisen mahdollisuus. Näiden puitteissa koulutuksen järjestäjät vastaavat joustavasti yksilöiden ja työelämän osaamistarpeisiin sekä koulutustakuun toteuttamisen että aikuisten osaamisen lisäämisen osalta.

2.3 Valtion ohjaustoimenpiteiden vaikutukset

Valtion ohjaustoimenpiteistä suunnitelmakaudella 2018 - 2021 keskeisin on vuonna 2018 käynnistyvä ammatillisen koulutuksen reformi sekä siihen liittyvä rahoitusmallin uudistuminen vaiheittain vuoteen 2022 mennessä.

Ammatillisen koulutuksen reformissa tehdään ammatillisen koulutuksen säätely-, rahoitus- ja ohjausjärjestelmästä yhtenäinen kokonaisuus yhdistämällä ammatillisen perus- ja lisäkoulutuksen sekä oppisopimuskoulutuksen erilliset säätely-, ohjaus- ja rahoitusjärjestelmät. Opetus- ja kulttuuriministe-

riön alaisuuteen siirretään vuoden 2018 alusta lukien myös tutkintotavoitteinen ja osa ei-tutkintotavoitteisesta työvoimakoulutuksesta. Vuoden 2018 alusta lähtien ammatillista koulutusta säädellään yhdellä toimintalailla ja yhdellä järjestämisluvalla.

Koulutuksen järjestäjiä kannustetaan toiminnan tehostamiseen lisäämällä koulutuksen vaikuttavuuden (työllistyminen ja jatko-opintoihin sijoittuminen) ja opiskelijoiden osaamisen kertymisen (suoritetut tutkinnot ja tutkinnon osat) painoarvoa rahoituksessa. Rahoitusperusteilla pyritään lisäksi tehostamaan aikaisemmin hankitun osaamisen tunnustamista, parantamaan koulutuksen läpäisyä, lisäämään oppisopimuskoulutusta ja muuta työpaikalla tapahtuvaa oppimista sekä mahdollistamaan koulutuksen eri järjestämismuotojen joustava yhdistely työelämän ja yksilöiden tarpeiden mukaisesti. Uudistuksessa pyritään turvaamaan koulutuksen järjestäjien saaman rahoituksen ennakoitavuus ja riittävä vakaus. Rahoitusmalli hahmottuu koulutuksen järjestäjän näkökulmasta ainakin näin alkuvaiheessaan monimutkaisena, ja mallin perusteella tulevan rahoituksen ennakoimiseksi tulisi saada valtakunnallinen yhtenäinen laskentapohja. Ammatilliseen koulutukseen vuonna 2017 kohdennettu 190 milj. euron leikkaus valtionosuuksiin on pysyvä, joten järjestäjät toimivat joka tapauksessa aiempaa merkittävästi heikommalla rahoitus pohjalla. Rahoitusjärjestelmän muuttuminen suhteelliseksi sekä järjestämislupien uudistaminen voivat vaikuttaa rahoituksen järjestäjäkohtainen kohdentumiseen vuodesta 2018 eteenpäin.

Osa valtion talousarvion ammatillisen koulutuksen rahoituksesta varataan erikseen haettavaksi strategiarahoitukseksi. Strategiarahoituksen valtionavustuksilla tuetaan ammatillisen koulutuksen reformin toimeenpanoa, edistetään reformin tavoitteiden toteuttamista, kehitetään ammatillisen koulutuksen järjestäjien toimintaa ja tuetaan uusien toimintaprosessien ja oppimisympäristöjen käyttöönottoa.

Ammatillisen koulutuksen tutkintojärjestelmää kehitetään siten, että se muodostuu selkeästä, joustavasta, elinikäistä oppimista tukevasta ja työelämän muuttuviin osaamistarpeisiin nopeasti reagoivasta tutkintorakenteesta ja tutkinnoista. Tutkintojen perusteet uudistetaan vuosina 2017–2019. Tutkintojen määrä vähenee 351:stä 164:ään. Tutkinnot laaja-alaiستuvat ja valinnaisuus lisääntyy. Opintopolkujen joustavoittamiseksi ja monipuolistamiseksi yksilöllisiä valinnan mahdollisuuksia lisätään ja tutkintojen muodostuminen määritellään siten, että tutkinnon osien joustava yhdistely työelämän tarpeiden mukaisesti on mahdollista. Tutkinnon osien suorittamismahdollisuutta edistetään, kuitenkin siten että vailla ammatillista tutkintoa oleville ensisijaiseksi tavoitteeksi asetetaan koko tutkinnon suorittaminen.

2.4 Aluekehittäminen ja projektitoiminta

Keski-Pohjanmaan maakuntasuunnitelma ja -ohjelma on keskeisin aluekehitystämme ohjaava asiakirja. Kpedu on osallistunut aktiivisesti parhaillaan lausuntokierroksella olevan maakuntaohjelman 2018-21 laatimiseen. Pidämme tärkeänä yhteisiin tavoitteisiin sitoutumista ja niihin vaikuttamista. Tavoitteena on olla jatkossakin merkittävässä roolissa alueemme kehittämisessä yhdessä tiiviiden kumppanuusverkostojen kanssa. Työnjako keskeisten kumppaneiden kanssa onkin tärkeää, jotta aluekehittämisen resursseista saadaan lisää vaikuttavuutta.

Maakuntaohjelmassa luodaan suuntaviivoja erityisesti EU:n rakenne- ja maaseuturahastojen varojen käytölle. Kuluvan ohjelmakauden 2014-20 alueellisten ja kansallisten rahoitusten painotukset ovat mahdollistaneet edelleen Kpedun keskeisten kehittämisteemojen jatkuvuuden. Näitä ovat mm. työllisyyden ja työmarkkinoiden toimivuuden edistäminen, yritysten osaamisen ja kasvun tukeminen, ammatillisen koulutuksen ja oppimisympäristöjen kehittäminen, syrjäytymisen ehkäisy sekä kansainvälistymisen edistäminen. Kpedun kaikessa hanketoiminnassa on yhteys perustehtäväämme eli ammatilliseen koulutukseen.

EU:n ohjelmakausi 2014-20 on käännyssä loppupuolelle ja suurin osa hankerahoituksista (ESR, EAKR ja Maaseuturahasto) on jo sidottu rahoittajien päätöksillä. Nyt voidaan jo todeta, että olemme saavuttaneet aikaisempien ohjelmakausien tason aluekehittämisrahoitusten käytössä. Talousarviota laadittaessa Kpedu:lla oli käynnissä yhteensä 29 uuden ohjelmakauden EU-hanketta. Vuoden 2017 osalta projektitoimintamme tulee olemaan lähellä 3M€n tasoa ja tulee kasvamaan edelleen vuosina 2018-19, johtuen lähinnä Ammatikampus 2020 –hankekokonaisuuden käynnistymisestä. Jotta projektitoiminnan tulokset ja rahoitus saadaan pidettyä jatkossakin hyvällä tasolla, vaatii se panostamista henkilöstöresursseihin ja erityisesti kumppanuusverkostoihin osallistumiseen.

Ammatillisen koulutuksen reformi tulee vaikuttamaan Kpedun kaikkiin toimintoihin – myös kehittämistoimintaan. Kpedu on saanut vuosittain merkittäviä kehittämispansoksia Opetushallituksen ja OKM:n valtionavustuksista, jotka tulevat poistumaan ja tilalle tulee ns. strategiarahoitus. Vuonna 2018 sen osuus on 2% ammatillisen koulutuksen kokonaisrahoituksesta, ja sitä tulee hakea erikseen OKM:ltä. Talousarviota laadittaessa ei ole tarkempia ohjeita rahoituksen sisällöstä eikä myöskään Kpedulle kohdentuvasta määrästä, mutta muutoksella on suuri vaikutus projektitoimintamme organisointiin ja vaikuttavuuteen. Todennäköisesti pääsemme jatkossa laajempiin kehittämiskokonaisuuksiin nykyisten melko pienten palasten sijasta. Tärkeää on kuitenkin varmistaa verkostoyhteistyön jatkuvuus ja uudistaminen.

Maakuntauudistus on toinen iso muutos, joka koskettaa myös Kpedun kehittämistoimintaa. Vuodesta 2020 lähtien kaikki alueellinen EU-rahoitus siirtyy uudelle maakunnalle. Tämä tarkoittaa sitä, että myös ESR-rahoituspäätökset tehdään Keski-Pohjanmaan maakunnan toimesta. Tämä on hyvä asia, koska silloin kohtaavat maakuntaohjelmassa asetettavat tavoitteet ja rahoituspäätökset. Positiivista on myös yhden rahoittajan myötä yhtenäiset tulkinnat ja toimintakulttuuri. Toinen merkittävä asia maakuntauudistuksessa on kasvupalvelu-uudistus, jossa nykyiset TE- ja yrityspalvelut yhdistetään kasvupalveluksi ja tuotantoa avataan kilpailulle. Tämä uudistus saattaa tuoda työtä Kpedulle Osuvakoulutus Oyn kautta toteutettavan palvelumyynnin kautta.

2.5 Koulutusyhteistyö ja kumppanuudet

Koulutusyhtymän strategiassa vuosille 2016-2020 kehittämissuunnitelmassa on ”Yhdessä oppien tulevaisuuden osajaksi”. Strategiaa laadittaessa vahvuudeksi tunnistettiin toimiva alueellinen koulutusyhteistyö, monipuoliset koulutusväylät sekä hyvät suhteet alueen työnantajien ja julkisen sektorin toimijoiden kanssa. Kehittämissuunnitelmamme saavuttaminen edellyttää strategisten kumppanuuksien tunnistamista ja tiivistyvää yhteistyötä opiskelijoidemme tavoitteiden saavuttamisen edistämiseksi ja alueen menestystekijöiden vahvistamiseksi.

Koulutusyhtymän toiminta-alueella toimii toisen asteen koulutuksen yhteistyöverkosto, johon kuuluvat alueen ammatillisen ja lukiokoulutuksen järjestäjät, Centria-ammattikorkeakoulu Oy ja Keski-Pohjanmaan liitto. Yhteistyön tavoitteista ja toimintatavoista on sovittu yhteistyösopimuksessa, joka on ollut voimassa vuodesta 2011. Yhteistyöverkoston tavoitteena on yhteistyössä kehittää laadukasta alueen toisen asteen koulutusta sekä vahvistaa opiskelijoiden elinikäistä oppimista ja mahdollisuuksia joustaviin opintopolkuihin työelämä- ja jatko-opintovalmiuksien saavuttamiseksi. Päivitettyyn toisen asteen koulutuksen yhteistyön strategiaan vuosille 2015-2020 verkoston päätavoitteeksi on kirjattu: ”Toisen asteen koulutus on opiskelijoiden, työelämän ja yhteiskunnan arvostamaa. Tavoitteena on yksilön sekä alueen hyvinvointi ja menestyminen”.

Toisen asteen yhteistyön osa-alueita ovat mm. alueella aktiivisesti toimivat rehtori- ja opinto-ohjaajaverkostot. Opinto-ohjaajat ja opiskeluhuollon henkilöstö tekevät yhteistyötä peruskoulusta toiselle asteelle siirtyvien opiskelijoiden nivelvaiheen tukemiseksi ja syrjäytymisen ehkäisemiseksi. Yhteistyö kuntien kanssa nuorten ohjauspalveluissa ja syrjäytymisen ehkäisyssä on aktiivista. Koulutusyhtymän opiskeluhuollon kuraattoripalveluja koskevat sopimukset päättyivät vuoden 2016 aikana ja vuoden 2017 alusta kuraattoripalvelut tuotetaan vuonna 2014 uudistuneen opiskeluhuoltolain periaatteiden mukaisesti kuntien toimesta. Alueella toimivassa Urheiluakatemiassa voi yhdistää urheiluvalmentautumisen toisen asteen opintoihin.

Pietarsaareissa toimivan Optima samkommunin sekä Kalajokilaaksossa toimivat Jedun kanssa vuoropuhelua käydään yhteisistä asioista sekä yhteistyömahdollisuuksista. Jedun ja Optiman kanssa on selkeästi yhteinen työssäkäyntialue.

Nuorten hyvinvoinnin tukemiseksi seurataan nuorten elinoloindikaattoreita ja kouluterveyskyselyn tuloksia yhdessä alueen kuntien kanssa ja ollaan mukana suunnittelemassa ja toteuttamassa toimenpiteitä syrjäytymisen ehkäisemiseksi.

Yhteistyötä tehdään kuntien opetus- ja nuorisopalveluiden lisäksi tulevan Soiten, Ohjaamo-hankkeen, Kokkotyösäätiön ja Villa Elban kanssa.

Hallitusohjelman ja OKM:n ammatillista koulutusta koskevissa tavoitteissa korostuvat voimakkaasti koulutuksen ja työelämän välisen vuorovaikutuksen tiivistäminen, ammatillisen koulutuksen työelämävastaavuuden parantaminen ja työpaikoilla tapahtuvan oppimisen lisääminen. Tämä tarkoittaa sitä, että Kpedun on panostettava entistään enemmän työelämän kumppanuuksiin ja luotava uusia menetelmiä alueemme työnantajien saamiseksi mukaan ammatillisen koulutuksen suunnitteluun ja toteutukseen.

Maakunnallinen ja työhallinnon kanssa tehtävä yhteistyö on perustunut erityisesti yhteistyöhön työvoima- ja koulutustarpeen ennakoinnissa. Rakenteet ovat uudistumassa. Keski-Pohjanmaa on valittu yhdeksi kokeilumaakunnaksi TEM:n organisoimassa alueellisen työvoima- ja yrityspalvelujen kokeilussa. Kokeilumaakuntia valittiin yhteensä kolme sekä 6 kuntayhteistyöhön perustuvaa kokeilua. Keski-Pohjanmaan liitto koordinoi kokeilutoimintaa TEM:n suuntaan.

Vuonna 2017 käynnistettävissä kokeiluissa on tarkoitus vuosien 2017 ja 2018 aikana luoda asiakaslähtöinen ja hallintorajat ylittävä toimintamalli työvoima- ja yrityspalveluille. KPEDU on mukana tässä maakunnallisessa kokeilussa rakentamassa uutta toimintamallia.

Koulutusyhtymä tekee yhteistyötä muiden kampusalueen toimijoiden kanssa. Centria-ammattikorkeakoulun kanssa on käynnissä esimerkiksi jatko-opintoväylien kehittämiseen liittyviä hankkeita. Kokkolan yliopistokeskus Chydenius on tärkeä jatko- ja täydennyskoulutuksen tarjoaja ja hankekumppani. Koulutusyhtymä on myös tukemassa tiettyjä professuureja. Vuoden 2017 aikana kampusalueelle siirtyivät myös luonnonvarakeskus Luke ja Geologinen tutkimuskeskus, mikä antaa koko alueelle uusia yhteistyömahdollisuuksia.

Koulutuksen järjestäjätasolla koulutusyhtymä on tiiviissä yhteistyössä valtion opetusviranomaisten, Kuntaliiton, Ammattiosaamisen kehittämissyhdystys AMKE ry:n, Skills-taitajatoiminnan ja Saku ry:n kanssa. Lisäksi Kpedu osallistuu jatkossakin aktiivisesti projektitoiminnan kehittäjäverkostoihin mm. aluekehitysrahastojen, maaseuturahaston sekä Opetushallituksen valtionavustusten kautta.

Keski-Pohjanmaa on ammatillisen koulutuksen opiskelijoiden kansainvälisissä vaihdoissa valtakunnan aktiivisinta aluetta. Vuosittain lähes 200 Kpedun opiskelijaa on ulkomaanvaihdossa ja heistä puolet on työssäoppimassa. Oppilaitosverkostot ulkomailla takaavat työssäoppimispaikkojen löytymisen kaikkien alojen opiskelijoille sekä sopivien kansainvälisten projektipartnerien tavoittamisen. Vastavasti alueemme työnantajat vastaanottavat vuosittain 30-40 ulkomaista opiskelijaa työssäoppimisjaksoille. Tämä mahdollistaa työpaikan ja sen henkilökunnan kontaktit opiskelijan kautta ulkomaiseen saman alan oppilaitokseen tai työpaikkaan. Henkilöstön liikkuvuus liittyy kansainvälisiin työelämäjaksoihin ja kehittämisprojekteihin. Henkilökunnan työelämäjaksot ulkomailla tuovat opetustoimintaan tietoa alan tilanteesta ja käytännöistä Euroopassa ja hankkeissa vertailemme ja kehitämme opetusmenetelmiä ja opetuksen toimintoja yhdessä. Kpedu on vuosittain mukana 3-5 kansainvälisessä ammatillisen koulutuksen kehittäjäverkostossa. Maahanmuuttajakoulutus on jatkossa entistään tärkeämmässä roolissa maahanmuuttajien määrän todennäköisesti lisääntyessä lähitulevaisuudessa.

2.6 Yhtymän jäsenkunnat

Keski-Pohjanmaan koulutusyhtymään kuuluu 11 varsinaista jäsenkuntaa ja 3 sopimuskuntaa. Yhtymän jäsenkuntien alueella asui vuoden 2016 lopussa yhteensä 130.430 asukasta. Jäsenkuntien asukasluku, omistusosuus ja opiskelijamäärät ovat:

| Jäsenkunta | Asukasmäärä | | | Opiskelijat 2015-17, ka. | Peruspääoma 31.12.2016, € | Omistus-% 31.12.2016 |
|-----------------|----------------|----------------|-------------|-----------------------------|------------------------------|-------------------------|
| | 31.12.2015 | 31.12.2016 | kasvu | | | |
| Halsua | 1 225 | 1 219 | -6 | 29,0 | 220 344,82 | 2,38 |
| Kalajoki | 12 621 | 12 586 | -35 | 145,8 | 284 991,30 | 3,08 |
| Kannus | 5 590 | 5 578 | -12 | 169,3 | 647 576,24 | 7,00 |
| Kaustinen | 4 305 | 4 298 | -7 | 99,4 | 724 841,47 | 7,84 |
| Kokkola | 47 570 | 47 723 | 153 | 1 288,6 | 5 139 413,66 | 49,08 |
| Lestijärvi | 798 | 811 | 13 | 7,3 | 74 437,03 | 0,80 |
| Perho | 2 931 | 2 907 | -24 | 64,1 | 403 845,24 | 4,37 |
| Pietarsaari | 19 436 | 19 377 | -59 | 130,7 | 1 264 219,55 | 13,67 |
| Sievi | 5 124 | 5 069 | -55 | 32,6 | 125 585,13 | 1,36 |
| Toholampi | 3 311 | 3 232 | -79 | 55,9 | 419 272,36 | 4,53 |
| Veteli | 3 302 | 3 259 | -43 | 64,4 | 429 248,00 | 4,64 |
| Sopimuskunnat: | | | | | | |
| Kruunupyö | 6 682 | 6 620 | -62 | 27,6 | 28 995,26 | 0,31 |
| Vöyri | 6 714 | 6 684 | -30 | 1,5 | 28 995,26 | 0,31 |
| Pedersöre | 11 129 | 11 067 | -62 | 12,4 | 57 990,52 | 0,63 |
| Yhteensä | 130 738 | 130 430 | -308 | 2 128,6 | 9 849 755,84 | 100,0 |

2.7 Opiskelijamäärän kehitys 2016–2020

Yhtymän oppilaitoksissa opiskeli vuonna 2017 keskimäärin 2.459 yksikköhinnalla rahoitettavaa opiskelijaa tutkintotavoitteisessa koulutuksessa (tammi- ja syyskuun opiskelijamäärien painotettu keskiarvo). Opiskelijavuodet ovat laskennallisia arvioita lainsäädännön muuttuessa 1.1.2018 alkaen. Alla oleviin taulukoihin on opiskelijamäärät laskennallisesti muunnettu opiskelijavuosiksi. Vapaan sivistystyön mukaiset koulutuksen on ilmaistu opiskelijaviikkoina, kaikki muut opiskelijavuosina.

Kun ammatillisen peruskoulutuksen lisäksi otetaan huomioon myös aikuisopiskelijat, oppisopimusopiskelijat ja maksullisena palvelutoimintana tuotettu koulutus sekä Keski-Pohjanmaan kansanopiston vapaan sivistystyön opiskelijat, vuotuinen opiskelijavuosimäärä on noin 3 000.

| Järjestämislupa n kuuluvat opiskelijavuodet | 2016 | 2017 | 2018* | 2019* | 2020* |
|---|--------------|--------------|--------------|--------------|--------------|
| Ammatillinen peruskoulutus | 2 247 | 2 163 | 2 200 | 2 200 | 2 200 |
| Ammatillinen lisäkoulutus | 169 | 177 | 180 | 180 | 180 |
| Oppisopimuskoulutus, perustutkinnot | 90 | 91 | 95 | 95 | 95 |
| Oppisopimuskoulutus, lisäkoulutus | 150 | 142 | 145 | 145 | 145 |
| VALMA-koulutus | 46 | 49 | 50 | 50 | 50 |
| Työvoimakoulutus | - | - | | | |
| Yhteensä | 2 702 | 2 622 | 2 670 | 2 670 | 2 670 |
| Järjestämislupa | 2 416 | | | | |

*Vuosien 2018-19 opiskelijavuodet varmistuvat joulukuussa 2017

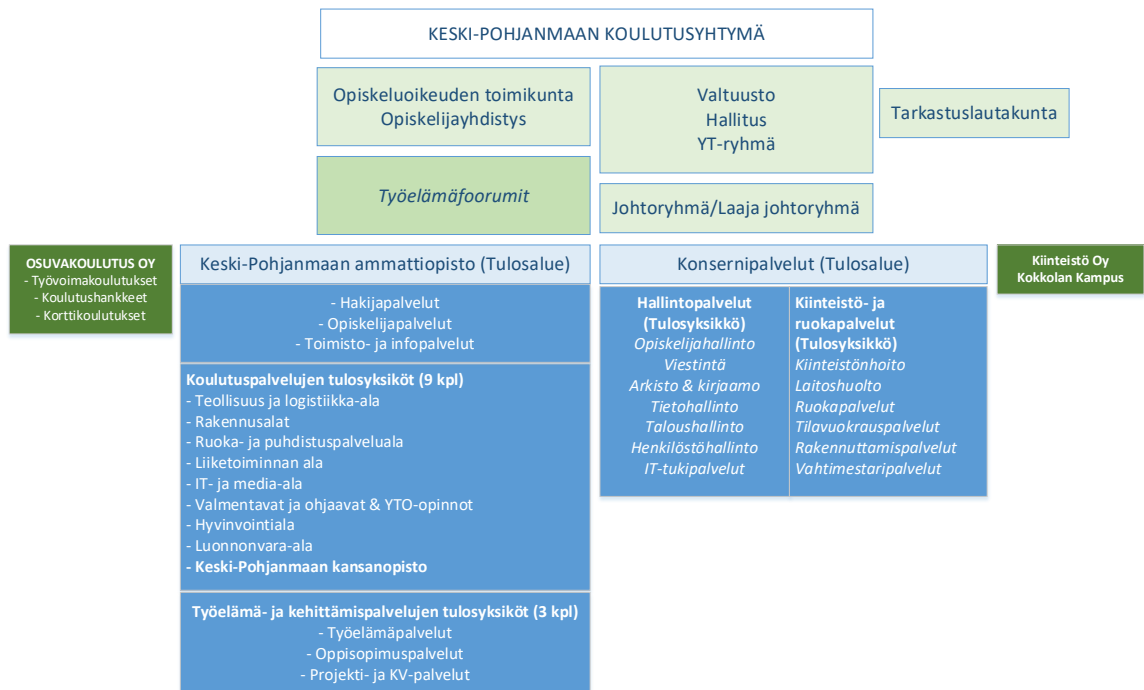
| Muut opiskelijavuodet ja opiskelijaviikot | 2016 | 2017 | 2018 | 2019 | 2020 |
|---|-------|-------|-------|-------|-------|
| Toisille koulutuksen järjestäjille myydyt koulutukset | 70,2 | 70 | 60 | 60 | 60 |
| Valtionavustuksilla toteutetut koulutukset | 68,7 | 60 | 50 | -- | -- |
| Osuva Oy:n järjestämät koulutukset | 13,5 | 12 | 13 | 13 | 13 |
| Vapaan sivistystyön koulutukset opiskelijaviikkoina | 7 190 | 6 300 | 6 500 | 6 500 | 6 500 |
| Muu maksullinen palvelutoiminta | 2,5 | 2,2 | 2,5 | 2,5 | 2,5 |

2.9 Koulutusyhtymän organisaatio

Vuoden 2018 alusta koulutusyhtymän organisaatio uudistuu vastaamaan ammatillisen koulutuksen reformin tavoitteita ja uudistuvan ammatillisen koulutuksen lainsäädännön periaatteita. Toiminnot ja- kautuvat kahteen valtuustoon nähden sitovaan tulosalueeseen. Koulustustoiminnot kootaan Keski-Pohjanmaan ammattiopiston tulosalueeseen, jonka puitteissa toteutetaan kaikki koulutuspalvelut Osuvakoulutus Oy:n toimintoja lukuun ottamatta. Konsernipalvelujen tulosalue vastaa hallinto- ja tukipalveluista koulutusyhtymän tulosalueille ja konserniyhtiöille. Luottamushallinnon rakenteessa luovutettiin johtokunnista. Ammatillisen koulutuksen lainsäädännön uudistus poisti ammattiosaamisen neuvottelukunnan tarpeen osaamisen arvioinnin päätöksentekooelimenä. Toimialoille perustetaan työelämäfoorumit. Koulutusyhtymän toiminnan ohjaamisessa yhtymähallituksella on keskeinen rooli.

Vuoden 2015 alusta osa koulutusyhtymän toiminnoista siirtyi tytäryhtiöille. Uutena yhtiönä perustettiin Osuvakoulutus Oy, joka vastaa siitä osasta koulustustoimintaa, joka ei liity koulutusyhtymän järjestämislupaan. Yhtiön toimintaan kuuluvat mm. erilaiset korttikoulutukset sekä yrityksille myydyt koulutus- ja konsultointipalvelut. Kiinteistöihin liittyvää palvelutoimintaa on keskitetty Kiinteistöosa- yhtiö Kokkolan Kampukselle.

Organisaatorakenne 1.1.2018



Uudistuneessa organisaatiossa koulutuspalvelut on jaettu toimialapohjaisiksi tulosyksiköiksi. Ammatillisen koulutuksen reformin mukaisesti nuorten ja aikuisten koulutuspalvelut on koottu yhteen ja koulustarjontaa suunnitellaan ja toteutetaan toimialoittain ja myös yli toimialojen asiakkaiden tarpeiden mukaisesti. Toimialakohtaisuus selventää asiointia myös työelämään päin. Työelämän tarpeet ja opiskelijoiden ja tutkinnon suorittajien lähtökohdat ovat koulutuspalvelujen suunnittelun lähtökohdina. Kehittämistoiminta tukee koulutuksen tarjonnan ja toteutustapojen uudistamista. Konsernipalvelut vastaavat tukipalvelujen kehittämisestä sekä taloudellisuudesta, niin että koulutus- ja kehittämis- palvelut voivat mahdollisimman hyvin keskittyä omaan ydintoimintaansa.

3. STRATEGIA 2016 – 2020 SEKÄ YHTEISET TAVOITTEET JA TOIMENPITEET 2018–2020

Yhtymän suunnittelujärjestelmä koostuu valtuustokauden alussa toteutettavasta laajemmasta strategiaprosessista sekä vuosittain toteutettavasta yhtymäsuunnitelmaprosessista. Strategiaprosessin yhteydessä arvioidaan tarvittavat muutokset tulevaisuuden laajoihin linjauksiin, organisaatioon ja sitä tukevaan johtamisjärjestelmään. Yhtymäsuunnitelmaprosessissa laaditaan talousarviovuoden ja sitä seuraavien kahden vuoden yhteiset ja tulosaluekohtaiset toiminnalliset tavoitteet. Osavuosikatsaukset ja tilinpäätös muodostavat keskeisimmän seurantarjestelmän. Organisaation eri tasoilla käytävillä kehityskeskusteluilla kytketään organisaation ja eri työtehtävien tavoitteet yhteen.

Koulutusyhtymän strategia vuosille 2016 – 2020 vahvistettiin yhtymävaltuustossa keväällä 2016. Yhteiset tavoitteet suunnitelmakaudelle asetetaan sen pohjalta ja tarkistetaan vuosittain toimintaympäristön muutosten edellyttämällä tavalla. Strategiassa yhtenä toimenpiteenä vuodelle 2018 on strategian väliarviointi ja vuosien 2018-2020 toimenpiteiden määrittely ja vaiheistus.

3.1 STRATEGIA 2016 – 2020

Strategiassa on tavoitteena uudistaa toimintaa entistä enemmän asiakaslähtöiseksi. Tavoitteenamme on menestyä yhdessä asiakkaidemme kanssa, jotka samalla koemme tärkeimmiksi kumppaneiksemme. Haluamme luoda Kpedulle tunnusomaisen määrittelyn asiakaskokemuksesta: positiivinen, asiakkaan tavoitteen saavuttamista tukeva, tehokas, yhdessä tekevä ja jatkuvaan kehittymiseen kannustava.

Strategiasta johdetut yhteiset tavoitetilat, joihin pyrimme, ovat:

Asiakkaan kanssa menestyminen – Osaamisella eteenpäin

Asiakkaitamme ovat meille tulevat opiskelijat ja tutkinnon suorittajat sekä alueen työelämä ja yritykset. Tärkeää meille on, että asiakkaamme saavat omaa tulevaisuuttaan ja menestystään edistävää osaamista. Osaaminen ja sen lisääntyminen tuo menestystä sekä asiakkaillemme että meille. Opiskelijan työllistyminen, jatko-opintovalmiudet, hyvinvointi ja elämänhallintataidot sekä asiakasyritysten menestyminen toimivat johtotähtinä, joihin koulutusyhtymän kaikki toiminta tähtää.

Yksilöllisen oppimisen korostaminen – Oppia omiin tarpeisiin

Koulutus- ja kehittämispalvelut toteutamme tarvelähtöisesti yhdessä asiakkaan kanssa. Opiskelijoiden aiempi osaaminen, omat taipumukset ja tavoitteet ovat lähtökohtina opintojen ja koulutuspalvelujen tuottamisen suunnittelussa. Ammatillisen osaamisen lisäksi painotamme opinnoissa tuottavuutta, yrittäjyyttä ja kansainvälisyyttä sekä hyödynnämme laajasti digitaalisia oppimispalveluja. Yritysten kanssa suunniteltavat oppimispalvelut suunnitteleme yhdessä heidän kanssaan heidän tarpeidensa mukaisesti.

Edistyksellinen, kokeileva ja yhdessä tekevä työyhteisö – Yhdessä tekemistä ketterästi ja joustavasti

Olemme edistyksellinen, uutta rohkeasti kokeileva ja yhdessä tekevä työyhteisö, joka tartuttaa tekemisen meiningin myös opiskelijoihimme. Yhteisöllisyys ja osallisuus tukevat hyvinvointia ja elinikäisen oppimisen taitoja. Vahvuksiamme ovat vahva ammatillinen osaaminen ja toimivat työelämäyhteydet. Uudistamme toimintaamme tuloksekkaasti ja kehitämme henkilöstömme osaamista.

Strategiamallimme on käytännönläheinen. Se sisältää strategiatimantin muodossa tavoitteet, keinot, vahvuudet, toimenpiteiden vaiheistuksen ja kestäväen talouden edellytykset. Toimintaamme ohjaavana tunnuslauseena on ”Yhdessä oppien tulevaisuuden osajaksi”.

Yhdessä oppien tulevaisuuden osaajaksi

Kpedun strategiatimantti 2.0

Miten toimimme taloudellisesti kestävästi?

- Rahoitusleikkauksista johtuen toimintatuotot putoavat tasolle 38-35 milj.€/v.
- Vuodesta 2018 rahoitus perustuu tuloksellisuuteen
- Henkilöstökustannusten osuus nyt noin 62% toimintatuotoista/ kustannusrakenne saatava vastaamaan muuttuvaa toimintaa
- Vuosikatteen ja tuloksen riittävä investointeihin
 - Vuosikatetavoite 3,5 milj.€
 - Toimitiloja saatava vähennettyä noin 30-40%
- Opiskelijamäärä säilytettävä vähintään nykyisellä tasolla, (noin 3500)
- Koulutuksen toteutustapa ja oppimisympäristöt tukemaan talouden kestävyttä
- Varmistettava kunkin koulutuksen ja toiminnon kannattavuus
- Koulutus- ja rahoitusmuotojen moninaisuus tukee talouden perustaa reformissa ("monta koria")
- Uusien toimintatuottomahdollisuuksien aktiivinen hakeminen
- Säästöjen ja tulojen hakeminen yhdessä verkostoissa
- Sisäisten palvelujen ja hallinnon kustannustehokkuus

Mikä on toimenpiteidemme nopeus ja keskinäinen järjestys?

- 2015: Toimialojen yhteistyön ja toimitilojen arviointi
2016: Koulustarjonnan arviointi pohjaksi kehittämiseksi
- Päällekkäisyyksien poistaminen
 - Linjaukset toimintaympäristöjen ja toimintatapojen kehittämiseksi
- Hanketoiminnan arviointi ja linjaukset
Henkilöstöstrategian laatiminen
Vahvistetaan henkilöstön osaamista uudistuvaan toimintamalliin
Strategisten mittarien arviointi ja muotoilu
Käynnistetään toiminnan ja johtamisen LEAN-prosessit
2016 - 2017: Organisaatio- ja johtamisjärjestelmäuudistuksen valmistelu toimialapohjaiseksi
Brändin uudistamisen arviointi, Viestintästrategian laatiminen
Toiminnan tarkoituksenmukaisen digitalisaation tukeminen
2018: Uusi organisaatio- ja johtamisjärjestelmä, reformin mukainen toiminta käynnistyy
Strategian väliarviointi ja vuosien 2018-2020 toimenpiteiden määrittely ja vaiheistus

Mitkä tavoitetilat haluamme saavuttaa?

Asiakkaan kanssa menestyminen, painopisteinä:

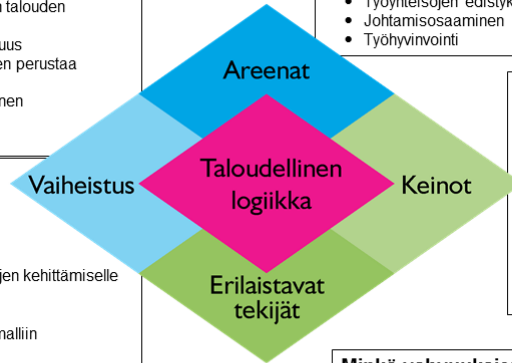
- Opiskelijan työllistyminen
- Jatko-opintovalmiudet
- Asiakasorganisaatioiden oppimistulokset
- Yksilöllisen oppimisen korostaminen
- Opiskelijoiden omat kyvyt ja vahvuudet lähtökohtana
- Ammattiosaamisen lisäksi tuottavuutta, yrittäjyyttä ja kansainvälisyyttä
- Matalat raja-aidat (nuoret/aikuiset, eri koulutusalat)
- Edistyskellinen, kokeileva ja yhdessä tekevä työyhteisö
- Työyhteisöjen edistyskelliset käytännöt
- Johtamisosaaminen
- Työhyvinvointi

Mitä isoja kehityksiä käynnistämme?

- Positiivisen asiakaskokemuksen määrittely ja saattaminen osaksi opiskelija- ja asiakasvuorovaikutusta ja kaikkia palveluja
- Tuotejohtaminen järjestelmälliseksi toimintatavaksi
- Oppimisen näkemyksen ja -prosessien uudistaminen ja oppimisympäristöjen kehittäminen (ml. digitalisaatio ja työpaikalla tapahtuva oppiminen)
- Toimipaikkaverkoston arviointi
- Henkilöstöstrategia tukemaan uudistumista
- Kohdennetun markkinoinnin ja opiskelijarekrytoinnin voimistaminen

Minkä vahvuuksien päälle rakennamme tulevaisuutemme?

- Tarkoituksenmukainen ja vetovoimainen koulustarjonta
- Toimiva alueellinen koulutusyhteistyö ja monipuoliset koulutusväylät
- Opiskelijan hyvinvointi
- Hyvät suhteet alueen työnantajien ja julkisen sektorin toimijoiden kanssa
- Henkilöstön korkeatasoinen ja jatkuvasti kehittyvä osaaminen
- Yhtenäinen, vetovoimainen ja erottuva brändi (kehittyvä vahvuus)



3.2 Suunnitelmakauden päätavoitteet ja toimenpiteet

Keskeinen toimintaympäristömuutos suunnitelmakaudella 2018 – 2020 on toisen asteen ammatillisen koulutuksen reformi. Reformissa poistetaan nuorten ja aikuisten koulutuksen raja-aitoja ja päällekkäisyyttä, tiivistetään koulutuksen ja työelämän välistä vuorovaikutusta. Digitalisaatio, uudet pedagogiset toimintatavat ja joustavat opintopolut ovat keskeisiä tavoitteita osaamisperusteisuuden pohjautuvassa opetussuunnitelmassa ja opetuksen kehittämisessä.

Toisen asteen ammatilliseen koulutukseen kohdistuu merkittävät säästötavoitteet vuosille 2017-2019. Koulutuksen järjestäjiä kannustetaan toiminnan tehostamiseen. Myös järjestäjäverkkoa koskeva rakenteiden ja prosessien uudistaminen vapaaehtoisuuteen perustuvana prosessina on kirjattu opetus- ja kulttuuriministeriön tavoitteisiin.

Suunnitelmakauden päätavoitteiden ja toimenpiteiden perustana on uusi strategiamme ja jatkuva toimintaympäristön muutosten seuraaminen. Strategiatyössä on tunnistettu uudistumisen tarve sekä onnistuneen uudistumisen mahdollisuudet.

Suunnitelmakauden yhteiset tavoitteet ja toimenpiteet, joilla tuemme strategian toteutumista

1. Oppimisen näkemyksen ja -prosessien uudistaminen ja oppimisympäristöjen kehittäminen

Oppimisprosessien uudistamisella ja oppimisympäristöjen laajentamisella vahvistamme yksilöllisiä opintopolkuja. Henkilökohtaistettu opintosuunnitelma perustuu tutkinnon suorittajan tavoitteisiin, kykyihin ja vahvuuksiin. Lähtökohtana on osaamisperustaisuus. Digitalisaatio ja työpaikalla tapahtuva oppiminen laajentavat oppimisympäristöjä.

2. Henkilöstöstrategian laatiminen tukemaan uudistumista ja henkilöstön hyvinvointia

Laadittavalla henkilöstöstrategialla tuetaan henkilöstön osaamisen lisäämistä ja työkuultuurin kehittämistä strategian tavoitteiden suuntaisesti. Henkilöstöllä on yhteinen vastuu positiivisesta työ-

kulttuurista ja asiakaskokemuksesta. Näitä tukemaan luodaan edistyksellisiä työyhteisökäytäntöjä. Henkilöstölle laaditaan yksilölliset kehityssuunnitelmat. Johtamisosaamista kehitetään tukemaan uudistumista ja työhyvinvointia.

3. Organisaatio- ja johtamisjärjestelmän uudistaminen toimialapohjaiseksi

Tavoitteena on, että koulutusyhtymässä nuorten koulutus, aikuiskoulutus ja kehittämistoiminta toimialoittain muodostavat työyhteisöjä, jotka yhdessä kehittävät koulutusta, työelämää ja työelämäyhteistyötä omalla alallaan, mutta myös yli toimialojen. Edistyksellinen kokeileva ja yhdessä tekevä työyhteisö laajenee parhaimmillaan oppilaitoksen seinien ulkopuolelle.

4. Toiminnan ja talouden hallinnan sopeuttaminen niukkeneviin toimintatuottoihin

Kustannusrakenne, talouden suunnittelu ja seuranta uudistetaan vastaamaan rahoitusjärjestelmän ja toiminnan muutoksia. Toiminnan sopeuttaminen niukkeneviin toimintatuottoihin edellyttää kaiken toiminnan sujuvoittamista ja erilaisia rakenteellisen kehittämisen toimenpiteitä. Näitä tukemaan käynnistetään toiminnan ja johtamisen LEAN-prosessit. Edistetään tarpeenmukaista digitaalisuutta. Uudistetaan strategista mittaristoa ja seurantaa tukemaan toiminnan tehostamista.

3.3. Yhtymän yhteiset tunnusluvut vuosille 2015–2020

Yhtymän keskeiset tulokset ja tulostavoitteet vuosille 2015–2020 on tiivistetty alla oleviin mittaritaulukoihin.

| Mittari | TP 2015 | TP 2016 | TAE 2017 | TS 2018 | TS 2019 | TS 2020 |
|---|---------|---------|----------|---------|---------|---------|
| Yhteishaun ensisijaiset hakijat/aloituspaikat | 1,12 | 1,15 | 1,2 | 1,3 | 1,4 | 1,4 |
| Suoritettujen tutkintojen määrä | 1 223 | 1 182 | 1 100 | 1 100 | 1 100 | 1 100 |
| Pedagogisesti pätevät opettajat % | 89 | 90,1 | 85 | 85 | 85 | 85 |
| Toimintatuotot (M€) | 42,7 | 40,5 | 36,4 | 35,4 | 35,2 | 35,2 |
| Tilikauden tulos (M€) | -0,5 | 0,6 | -0,7 | -0,75 | 0,07 | 0,27 |
| Nettoinvestoinnit (M€) | 3,9 | 2,44 | 3,6 | 4,5 | 4,1 | 4,7 |
| Omavaraisuusaste % | 57,4 | 55,8 | 56 | 54 | 53 | 53 |

Strategisiin tavoitteisiin liittyvää mittaristoa tullaan kehittämään edelleen. Uuden lainsäädännön myötä myös kansalliset opiskelijapalautekyselyt uudistuvat ja vuodesta 2018 alkaen palautekyselyjä ei ole erikseen nuorille ja aikuisille vaan kaikki opiskelijat vastaavat samoihin kyselyihin. Myös työelämäpalautteen keruuseen ja seurantaan on tulossa valtakunnallinen kysely. Strategisten tavoitetilojen toteutumista seurataan seuraavilla mittareilla:

| OSAAMISELLA ETEENPÄIN | TP 2015 | TP 2016 | TAE 2017 | TS 2018 | TS 2019 | TS 2020 |
|--|---------|---------|----------|---------|---------|---------|
| Sijoittuminen työelämään | 70,7 % | 69,3 % | 67 % | 73,0 % | 73,0 % | 73,0 % |
| Sijoittuminen jatko-opintoihin | 8,5 % | 7,5 % | 8,6 % | 10,0 % | 10,0 % | 10,0 % |
| Opiskelijapalaute koulutusten hyödyllisyydestä (1-5) | -- | -- | -- | 4,15 | 4,20 | 4,20 |
| Opiskelijapalaute koulutusten hyödyllisyydestä, nuoret (1-5) | 4,01 | 3,88 | 4,02 | --* | --* | --* |
| Opiskelijapalaute koulutusten hyödyllisyydestä, aikuiset (1-5) | 4,41 | 4,52 | 4,40 | --* | --* | --* |
| Yritysassiakkaiden palaute (1-4) | -- | 3,34 | 3,39 | 3,50 | 3,60 | 3,60 |

* Mittarit uudistuvat v. 2018 ammatillisen koulutuksen reformin mukaisesti

| OPPIA OMIIN TARPEISIIN | TP 2015 | TP 2016 | TAE 2017 | TS 2018 | TS 2019 | TS 2020 |
|---|---------|---------|----------|---------|---------|---------|
| Opintojen läpäisyaste | 66,3 % | 63 % | 68 % | 72,0 % | 75,0 % | 75,0 % |
| Tyytyväisyys opintojen henkilökohtaistamiseen (1-5) | -- | -- | -- | 3,90 | 3,95 | 3,95 |
| Tyytyväisyys opintojen henkilökohtaistamiseen, nuoret (1-5) | 3,72 | 3,74 | 3,69 | --* | --* | --* |
| Tyytyväisyys opintojen henkilökohtaistamiseen, aikuiset (1-5) | 4,05 | 4,09 | 4,0 | --* | --* | --* |
| Yritysassiakkaiden palaute (1-4) | -- | 2,89 | 2,92 | 3,00 | 3,05 | 3,05 |

* Mittarit uudistuvat v. 2018 ammatillisen koulutuksen reformin mukaisesti

| YHDESSÄ TEKEMISTÄ KETTERÄSTI JA JOUSTAVASTI | TP 2015 | TP 2016 | TAE 2017 | TS 2018 | TS 2019 | TS 2020 |
|---|---------|---------|----------|---------|---------|---------|
| Työolobarometri; Työn kehittävyys (1-5) | 3,40 | -- | | 3,55 | 3,60 | 3,60 |
| Opiskelijapalaute (1-5) | -- | -- | 3,80 | 3,85 | 3,90 | 3,90 |

Uusien mittarien selitteet

OSAAMISELLA ETEENPÄIN

- **Sijoittuminen työelämään**, Tilastokeskuksen viimeisin tieto, mukana kaikki tutkintomuodot
- **Sijoittuminen jatko-opintoihin**, Tilastokeskuksen viimeisin tieto, mukana kaikki tutkintomuodot siirtyminen
- **Opiskelijapalaute koulutusten hyödyllisyydestä, nuoret (1-5)**: Olen tyytyväinen opintojeni hyödyllisyyteen (päättökysely)
- **Opiskelijapalaute koulutusten hyödyllisyydestä, aikuiset (1-5)**: Tutkinnon tai tutkinnon osan suorittamisesta oli hyötyä ammattitaidon kehittämisessä (AIPAL)
- **Yritysassiakkaiden palaute (1-4)**: Yhteistyö koulutusyhtymän kanssa on yrityksellemme hyödyllistä

OPPIA OMIIN TARPEISIIN

- **Opintojen läpäisyaste**, laskennassa mukana perustutkinnot
- **Tyytyväisyys opintojen henkilökohtaistamiseen, nuoret (1-5)**, Henkilökohtainen opiskelusuunnitelmani (HOPS) on toteutunut tarkoituksenmukaisesti. 2017 alkaen: Olen tyytyväinen opintopolkuni (HOPS) toteutumiseen (päättökysely)
- **Tyytyväisyys opintojen henkilökohtaistamiseen, aikuiset (1-5)**, Miten arvioit tutkinnon suorittamisen onnistuneen kokonaisuutena? (AIPAL)
- **Yritysassiakkaiden palaute (1-4)**, Yhteistyö auttaa yritystämme kehittymään ja uudistamaan toimintaansa

YHDESSÄ TEKEMISTÄ KETTERÄSTI JA JOUSTAVASTI

- **Työolobarometri; Työn kehittävyys (1-5)**, henkilöstön oma itsearviointi Työolobarometrasta ja Työn kehittävyys-osiosta
- **Opiskelijapalaute (1-5)**: Opettajien ja opiskelijoiden välinen vuorovaikutus on ollut hyvää. Tämä tulee OPIX-kyselyyn ensi kerran tänä lukuvuonna eli toteumaa ei ole. Aipalissa ei ole sopivaa väittämää.3.4 Yhteiset toimintapolitiikat

3.4 Yhteiset toimintapolitiikat

3.4.1 Konsernitoiminta

Koulutusyhtymän tavoitteena on vahvistaa hyvän hallinnon toimintaperiaatteiden toteuttamista, joka tarkoittaa toimintarakenteiden ja -tapojen laadukkuutta, kokonaisvaltaista riskienhallintaa, sisäistä valvontaa ja arviointitoimintaa sekä konserniohjauksen toteuttamista. Koulutusyhtymän perustehtävä on ammatillisen koulutuksen järjestäminen jäsenkuntien puolesta.

Koulutusyhtymä omistaa konsernina yli 50 % omistusosuudella KOY Kokkolan Kampuksen 75 %. Yhtiö omistaa kampushallin sekä yliopistokeskuksen kiinteistön. Lisäksi yhtiön kautta vuokrataan koulutusyhtymän omistamia tiloja ammattiopisto Luoville sekä Toholammin kunnalle.

Aikuiskoulutustoimintaa varten perustettiin vuoden 2014 lopussa uusi osakeyhtiö, Osovakoulu Oy. Koulutusyhtymän omistusosuus yhtiöstä on 100 %.

Koulutusyhtymä oli pitkään Centria-ammattikorkeakoulu Oy:n suurin omistaja. Suunnattu osakeanti vuonna 2017 laajensi omistajapohjaa. Osakeannin jälkeen koulutusyhtymän omistusosuus Centria-ammattikorkeakoulu Oy:n äänivaltaisista osakkeista on 18,5 %. Muut olennaiset omistusosuudet ovat: KOY Innogate 30,6 %, Kannuksen Tutkimustila Luova Oy 25 % ja Kiinteistö Oy Kannuksen Lemmikki 49 %.

Konsernitason riskienhallinnan näkökulmasta koulutusyhtymä on myöntänyt omavelkaiset takaukset KOY Kokkolan Kampuksen investointilainoihin sekä antolainaan Osovakoulu Oy:lle.

Kokonaisvaltaista konserni- ja riskienhallintaa toteutetaan asiantuntijalähtöisellä osallistumisella konserni- ja omistusyhteisöjen hallintoon. Koulutusyhtymän tavoitteena on aktiivisesti osallistua omistusyhteisöjen strategiseen, tulokselliseen ja taloudelliseen kehittämiseen sekä toimintaedellytysten parantamiseen.

3.4.2 Sisäinen valvonta ja riskienhallinta

Koulutusyhtymän johtamis- ja toimintajärjestelmän tehokkuus on hallituksen ja johtavien viranhaltijoiden vastuulla. Johtamisjärjestelmä sisältää kokonaisvaltaisen riskienhallinnan, sisäisen valvonnan ja tuloksellisuuden arvioinnin menettelyt.

Koulutusyhtymän sisäinen valvonta on se osa johtamista, jolla tunnistetaan, ennaltaehkäistään ja hallitaan riskejä. Sisäinen valvonta on johtamisen osa jokaisessa esimiestehtävässä. Se toteutuu systemaattisena johtamisjärjestelmänä koko organisaation läpi vietyinä:

- tulosten määrittelynä ja tavoitteiden asettamisena, johdonmukaisena organisaationa,
- järjestelmällisenä vastuun ja velvollisuuksien jakona sekä suunnitelmallisena tehtävien jakona,
- tehokkaina laskenta- ja raportointijärjestelminä sekä tarkoituksenmukaisten apuvälineiden käytönä.

Strategia, talousarvio ja yhtymäsuunnitelma ovat perusta sisäiselle valvonnalle. Laajempi strateginen arviointi ja suunnittelu tehdään noin neljän vuoden välein. Talousarvion ja yhtymäsuunnitelman laadinta tapahtuu vuosittain ja siinä arvioidaan strategiset, toiminnalliset ja taloudelliset tavoitteet. Syksyisin käydään tulosalueittain tavoite- ja tulosneuvottelut, joilla ohjataan ja seurataan toimintaa.

Toiminnan onnistumista seurataan ja arvioidaan sisäisellä valvonnalla. Yhtymäsuunnitelman tavoitteiden toteuttamista seurataan neljännesvuosittain osavuosikatsauksilla. Osavuosikatsauksissa raportoidaan sekä taloudellisesta että toiminnallisesta näkökulmasta. Riskien arviointi tehdään vuosittain tulosalueittain johtoryhmässä ja lisäksi konserni- ja yhtymätasolla yhtiöjohtoon ja hallituksen toimesta. Taloudellista valvontaa tehdään lisäksi pääkirjatason tilivalvonnalla sekä Rondo-ostolaskutositteiden tarkastuksella. Hankintatoimi on yksityiskohtaisesti ohjeistettu ja kalustorekisteriä hoidetaan Primus -järjestelmän luetteloiden kautta. Toiminnallista valvontaa suoritetaan henkilöriskien arvioinnilla, päätösmenettelyn seurannalla ja tietojärjestelmien ajantasaisuuden seurannalla. Vuoden 2017 aikana tullaan käynnistämään tietosuojasetuksen voimaantuloon liittyvä valmistelu. Luottamushenkilöiden osalta on otettu käyttöön erillinen sidonnaisuusrekisteri sidonnaisuuksien ilmoittamista ja raportointia varten.

3.4.3 Henkilöstön yhteistoiminta

Keski-Pohjanmaan koulutusyhtymässä toimii yhteistoimintamenettelystä annettujen suositusten mukainen yhteistoimintaelin, jossa on työnantajan edustus sekä tasapuolinen edustus kaikista henkilöstöjärjestöistä. YT-ryhmän tehtävänä on käsitellä henkilöstön asemaan liittyviä sopimuskysymyksiä sekä toimia tiedonvälityskanavana henkilöstön ja työnantajan välillä sekä käsitellä työsuojelu- ja turvallisuusasioita. YT-ryhmä toimii yhtymähallituksen alaisena.

Yhteistoiminnan tavoitteena on antaa henkilöstölle mahdollisuus yhteisymmärryksessä työnantajan kanssa osallistua koulutusyhtymän toiminnan kehittämiseen ja antaa henkilöstölle mahdollisuus vaikuttaa omaa työtään ja työyhteisöään koskevien päätösten valmisteluun sekä samalla edistää koulutusyhtymän palvelutuotannon tuloksellisuutta ja henkilöstön työelämän laatua. Yhteistoiminnassa korostetaan avointa vuorovaikutusta, osapuolten välistä luottamusta sekä esimiesten ja alaisten välisessä vuorovaikutuksessa päivittäin tapahtuvaa yhteistyötä.

Yhteistoimintamenettelyn asiapiiriin kuuluvat muun muassa ainakin sellaiset asiat, jotka koskevat

- henkilöstöön merkittävästi vaikuttavia muutoksia työn organisoinnissa ja palvelurakenteessa,
- palvelujen uudelleen järjestämisen periaatteita, jos asialla voi olla olennaisia henkilöstövaikutuksia, kuten ulkopuolisen työvoiman käytöllä tai liikkeen luovutuksella,
- henkilöstöön, henkilöstön kehittämiseen ja tasa- ja yhdenvertaiseen arvoiseen kohteluun sekä työyhteisön sisäiseen tietojenvaihtoon liittyviä periaatteita ja suunnitelmia seuraavissa asioissa:
- henkilöstösuunnitelmiin, kuten koulutus- sekä tasa-arvo- ja yhdenvertaisuussuunnitelma,
- periaatteita ja menettelytapoja, jotka koskevat henkilöstöhallintoa, työhönottoa, perehdyttämistä, tiedotusta, aloitetoimintaa sekä henkilöstön virkistys- ja työhyvinvointitoimintaa,
- taloudellisista tai tuotannollisista syistä toimeenpantavaa osa-aikaistamista, lomauttamista tai irtisanomista.

Välittömän yhteistoiminnan toteuttamisen muotoja ovat esimerkiksi kehityskeskustelut, palautteen antaminen, työpaikkakokoukset, tiedotustilaisuudet, koulutus- ja tiedotusluonteiset neuvottelutilaisuudet, osallistuminen kehittämisprojekteihin, laatu- ja tuloksellisuusryhmät sekä tiimitoiminta.

3.4.4 Työsuojelu ja turvallisuus

Työsuojelulla tarkoitetaan kaikkea sitä tiedollista toimintaa, jolla ihmisestä, yhteiskunnasta ja työympäristöstä saadun tiedon avulla luodaan välittömästi tai välillisesti edellytyksiä työntekijöiden työ- ja toimintakyvyn säilyttämiselle ja parantamiselle.

Käytännön työsuojelussa painopiste on muuttunut korjaavasta ennakoivaan. Työsuojelu on muuttunut perinteisestä tapaturmantorjunnasta työyhteisöä kokonaisvaltaisesti tarkastelevan ja kehittävän työsuojelun suuntaan. Työsuojelusopimuksessa korostetaan työsuojeluyhteistoiminnan roolia osana henkilöstövoimavarojen strategista johtamista perinteisempien työn ja työympäristön terveellisyyttä ja turvallisuutta sekä työelämän laatua ja tuloksellisuuden parantamista koskevien tavoitteiden rinnalla. Tämä tuo työsuojelun luonnolliseksi osaksi linjaorganisaation toimintaa ja esimiestyötä. Työsuojelun edistäminen kuuluu koko henkilöstölle ja työsuojelun yhteistoimintahenkilöstön roolina on ennen kaikkea olla asiantuntijana työsuojelu- ja työturvallisuusasioissa.

Turvallisuus on noussut viime vuosina yhä keskeisemmäksi oppilaitosten hyvinvointiin vaikuttavaksi tekijäksi. Yhteiskunnan muutokset ovat tuoneet esiin uusia, ennalta arvaamattomia uhkia. Nämä uhat voivat tulla oppilaitosten sisältä tai ulkopuolelta. Ne on otettava huomioon varautumalla niihin ja pyrkimällä ehkäisemään niiden syntyminen. Keskeisenä lähtökohtana on opiskelijoiden ja henkilökunnan turvallisuuden takaaminen kaikissa tilanteissa.

Keski-Pohjanmaan koulutusyhtymässä työsuojelutoiminta on järjestetty YT-ryhmän alaisena viisijäsenisenä jaostona. Työsuojelupäällikkönä toimii kiinteistöpäällikkö, jonka lisäksi työsuojelujaostoon kuuluu neljä henkilöstön valitsemaa työsuojeluvaltuutettua. Lisäksi kaikissa yksiköissä toimivat henkilöstön valitsevat työsuojeluasiamiehet. Työsuojelujaoksen kokouksiin on osallistunut myös opiskelijajäsen. Jaoston toimialaan sisältyvät rakennusten ongelmien lisäksi mm. opiskelijoiden ja henkilöstön työ- ja muu turvallisuus. Yhteistyötä tehdään myös koulupoliisin kanssa.

Työsuojelijaosto käy läpi kaikki tietoonsa saadut ilmoitetut tapaturmat ja ”läheltä piti” – tilanteet. Työsuojelukulttuurin ajaminen kaikkien tietoisuuteen on myös erittäin tärkeää. Työsuojelutoiminnasta tiedotetaan mm. uusien työntekijöiden infotilaisuuksissa. Uusi työsuojelun toimintaohjelma 2018 - 2021 päivitetään vuoden 2018 aikana. Työsuojelun toimintaohjelma on koulutusyhtymän johdon hyväksymä kirjallinen yleissuunnitelma niistä toimintamalleista ja –linjoista, joita koulutusyhtymässä todella tehdään työturvallisuuden parantamiseksi.

Työsuojelijaosto tekee tarvittaessa työnantajalle esityksiä työolojen parantamiseksi, työterveyshuollon kehittämiseksi sekä työsuojelukoulutuksen ja työnopastuksen järjestämiseksi. Lisäksi jaosto osallistuu työkykyä ylläpitävän toiminnan järjestämiseen ja työsuojelutarkastuksiin. Turvallisuusnäkökulma on vahvasti toiminnassa esillä.

Koulutusyhtymässä toimii myös erillinen sisäilmatyöryhmä, joka käsittelee mahdollisia sisäilman laatuun liittyviä ongelmatilanteita. Sisäilmatyöryhmä on moniammatillinen työryhmä, joka koostuu kiinteistön omistajatahosta, linjaorganisaation edustajista, työnantajan ja henkilöstön edustajista, työsuojelun edustajasta, kiinteistönhoidon asiantuntijoista sekä terveydenhoitoalan henkilöistä. Ulkopuolisia asiantuntijoita osallistuu kokouksiin erikseen pyydettyinä. Koulutusyhtymän kohteet ovat myös terveydensuojelu- että työsuojelulain alaisia. Sisäilmaan liittyviä asioita tehdään yhteistyössä viranomaisten sekä työterveyshuollon ja muun terveydenhuollon välillä. Työryhmän kokoontuminen ja asioiden käsittely tapahtuu keskitetysti ja tarpeen mukaan.

3.4.5 Tasa-arvo ja yhdenvertaisuus

Suomessa keskeisiä yhteiskuntapoliittisia tavoitteita ovat naisten ja miesten välinen tasa-arvo sekä kansalaisten yhdenvertaisuus. Kaikilla tulee olla samat oikeudet, velvollisuudet ja mahdollisuudet niin työ- kuin yksityiselämässä ja yhteiskunnassa ja ketään ei saa syrjiä. Koulutuksen järjestäjiä ja oppilaitoksia kannustetaan aktiiviseen tasa-arvotyöhön. Sukupuolten välinen tasa-arvo ei merkitse samantasaisuuden vaatimusta, mutta naisten ja miesten erilaisuus ei saa johtaa eriarvoiseen asemaan tai kohteluun. Tarvitaan myös aktiivista toimintaa molempien sukupuolten koulutus- ja uravalintojen monipuolistamiseksi. Koulutuksen keskeinen tavoite on miesten ja naisten välisen tasa-arvon edistäminen kaikilla yhteiskunnan aloilla.

Keski-Pohjanmaan koulutusyhtymässä on tavoitteena edistää työntekijöiden ja opiskelijoiden tasa-arvoista ja yhdenvertaista kohtelua. Tavoitteena on myös auttaa Keski-Pohjanmaan koulutusyhtymässä työskenteleviä ja opiskelevia tunnistamaan, arvioimaan ja tarvittaessa muuttamaan toimintatapojaan tasa-arvon ja yhdenvertaisuuden edistämistä tukevaan suuntaan. Tasa-arvon edistämisen avulla on myönteinen vaikutus henkilöstön ja opiskelijoiden hyvinvointiin ja ilmapiiriin. Kun työntekijät ja opiskelijat kokevat, että heitä kohdellaan oikeudenmukaisesti ja heidän työtään arvostetaan, se lisää viihtyvyyttä ja motivaatiota työyhteisössä. Oppilaitoksissa työskentelevien asenteet ja toimintatavat vaikuttavat myös opiskelijoiden arvomaailmaan ja käyttäytymiseen.

Keski-Pohjanmaan koulutusyhtymässä tasa-arvoa ja yhdenvertaisuutta tarkastellaan henkilöstöpoliittisessa tasa-arvosuunnitelmassa sekä opetustoiminnan tasa-arvo- ja yhdenvertaisuussuunnitelmassa. Henkilöstöpoliittinen tasa-arvosuunnitelma painottuu erityisesti miesten ja naisten väliseen tasa-arvoon työelämässä ja työsuhteen ehtoissa. Opetustoiminnan tasa-arvo- ja yhdenvertaisuussuunnitelmassa kiinnitetään huomiota tasa-arvon toteutumiseen ja edistämiseen mm. opiskelijavalinnoissa, opetusta järjestettäessä ja opintosuorituksia arvioitaessa. Yhdenvertaisuuden edistämiseksi kiinnitetään huomiota erityisesti syrjinnän ja kiusaamisen poistamiseen. Koulutusyhtymällä on ohje epäasiallisen kohtelun, häirinnän ja kiusaamisen ehkäisemiseksi ja käsittelyyn. Tasa-arvon ja yhdenvertaisuuden toteutumista seurataan mm. henkilöstökyselyllä ja opiskelijapalautteilla.

Tasa-arvon ja yhdenvertaisuuden edistämiseksi:

- toimimme siten, että työtehtäviin ja eri alojen opintoihin hakeutuisi sekä naisia että miehiä
- edistämme naisten ja miesten tasapuolista sijoittumista erilaisiin tehtäviin sekä luomme heille yhtäläiset mahdollisuudet uralla ja opinnoissa etenemiseen
- kehitämme työympäristöjä sellaisiksi, että ne soveltuvat sekä naisille että miehille ja helpotamme naisten ja miesten osalta työelämän ja perhe-elämän yhteensovittamista
- huolehdimme siitä, että ettei työntekijä tai opiskelija joudu sukupuolisen häirinnän tai ahdistelun kohteeksi

- kiinnitämme huomiota tasa-arvon- ja yhdenvertaisuuden toteutumista vaikeuttaviin asenteisiin
- hyväksymme ihmisten erilaisuuden luonnollisena ja yhteisöä rikastuttavana asiana
- on luotu toimintamalli, joilla välittömästi puututaan kiusaamiseen ja syrjimiseen, jos sitä tapahtuu.

3.4.6 Kestävä kehitys

Kestävän kehityksen edistämisen tavoitteena on opastaa ihmisiä niin, että heillä on kyky ja halu vaikuttaa kestävän tulevaisuuden rakentamiseen oman elämänsä eri vaiheissa ja rooleissa. Ammatillisen koulutuksen osalta tavoitteena on, että jokainen opiskelija omaa tarvittavat tiedot, arvot ja taidot toimia työssä, kuluttajana ja kansalaisena kestävän kehityksen periaatteiden mukaisesti ottaen huomioon elinkaariajattelun periaatteet. Hän ymmärtää globaalit ympäristökysymykset. Ratkaisussaan hän pohtii eettisiä näkökulmia.

Kestävä kehitys on otettu osaksi ammatillisten tutkintojen osaamistavoitteita.

Kestävän kehityksen osa-alueet jaetaan ekologisen, taloudellisen, sosiaalisen ja kulttuurisen kestävyys-alueisiin.

Osaamisen tavoitteissa ja koulutusyhtymän toimintavoissa toteutetaan ekologisen kestävyys-alueen mukaisia toimintoja hankinnoissa, opetuksessa ja jätteiden käsittelyssä.

Taloudellista ja sosiaalisesti kestävä kehitys toteutetaan työelämälähtöisten osaamisen tuottamisessa, opiskelijan joustavien ja yksilöllisten tutkinnon suorittamispolkujen mahdollistamisessa, osaamisen tunnustamisessa sekä elinikäisten ja elämänlaajuisten oppimisen tukemisessa. Tilojen käyttöasteiden seuranta ja tilankäytön tehokkuustavoitteet tukevat taloudellisen kestävyys-alueen edistämistä.

Sosiaalista ja kulttuurista kestävä kehitys tukevat ympäristön turvallisuuden, terveellisyyden ja viihtyisyyden vahvistaminen, tasa-arvoisen toiminnan mahdollistaminen, opiskelijakyselyt, monikulttuurisen toimintaympäristön hyväksyminen ja ottaminen huomioon toiminnassa sekä syrjäytymisen ehkäisy. Myös työsuojeluorganisaatio tukee osaltaan tätä toimintaa.

Koulutusyhtymässä toimii kestävä kehityksen tiimi, jossa on edustus eri koulutusaloilta. Kestävän kehityksen tiimin kauden 2017-2018 tavoitteena on luoda sähköinen oppimisympäristö kestävä kehityksen eri osa-alueiden asioiden koonnille. Tätä alustaa voidaan käyttää osana kestävä kehityksen ja digiosaamisen kerryttämistä. Ympäristön rakentamiseen osallistetaan opiskelijat ja opettajat eri koulutusaloilta ja ympäristön on tarkoitus rakentua niin, että se palvelee oppimista myös tulevaisuudessa ja elää muutosten mukana kestävä kehityksen hengessä.

Kaudelle 2017-2018 kestävä kehityksen teemoiksi on valittu (jatkuu edelliseltä kaudelta)

- energia ja vesi
- koulurakennuksen ja pihaympäristön hoito ja ylläpito
- monikulttuurisuus ja kansainvälisyys

Tavoitteena on, että teemat toteutuvat osaamistavoitteiden mukaisesti. Kaudella osallistutaan valtakunnallisiin teemapäiviin ja -viikkoihin alakohtaisesti. Lisäksi pyritään myötävaikuttamaan henkilöstön osallistumista kestävä kehityksen koulutuksiin.

3.5 Talousarviovuoden tavoitteet

Talousarviovuoden tavoitteet on esitetty strategiassa määriteltyjen tavoitetilojen kautta.

Tavoitetila: Asiakkaan kanssa menestyminen – Osaamisella eteenpäin

Asiakkaitamme ovat meille tulevat opiskelijat sekä alueen työelämä ja yritykset. Tärkeää meille on, että asiakkaamme saavat omaa tulevaisuuttaan ja menestystään edistävää osaamista. Osaaminen ja sen lisääntyminen tuo menestystä sekä asiakkaillemme että meille. Opiskelijan työllistyminen, jatko-opintovalmiudet, hyvinvointi ja elämänhallintataidot sekä asiakasyritysten menestyminen toimivat johtotähtinä, joihin koulutusyhtymän kaikki toiminta tähtää.

| Tavoite | Toimenpiteet |
|---|--|
| <p>Asiakaskokemuksen parantaminen: Opiskelijan ja työelämäasiakkaan on helppo löytää ja päästä tarvitsemiinsa koulutuksiin ja palveluihin. Asiakas kokee saavansa Kpedusta osaamista, joka tuo hänelle lisäarvoa.</p> <p>Prosessien kehittämisellä vahvistetaan positiivista, asiakkaan tavoitteiden saavuttamista tukevaa, tehokasta, yhdessä tekevää ja jatkuvaan kehittymiseen kannustavaa asiakaskokemusta.</p> | <p>Asiakaslähtöisen opetustarjonnan ja toimintatavan suunnittelu toimialakohtaisesti ja ympärivuotisesti.</p> <p>Jatkuvan sisäänoton mahdollistaminen ja mallintaminen.</p> <p>Prosessien kuvaaminen, mittaaminen ja kehittäminen eri asiakastoimintoihin. Henkilökohtaistamisprosessin kaikkien vaiheiden kehittäminen ja laadun arviointi. Hakijan ja opiskelijan ohjauksen kehittäminen.</p> <p>Työelämäasiakkaan kohtaamisen toimintamallien kehittäminen, yhtenäiset mallit ja työpaikkaräätälöinti. Erilaisten mallien luominen opettajien ja työelämän yhteistyölle.</p> <p>Toteutetaan asiakaskokemuskysely ja sidosryhmäkysely.</p> <p>Käynnistetään työelämäfoorumit toimialoittain.</p> <p>Kehitetään palvelukulttuuria osaamisen saavuttamisessa ja kaikessa vuorovaikutuksessa ja toiminnassa.</p> <p>Kehitetään valinnaisten opintojen valintaprosessia ja toteuttamista.</p> <p>Tehostetaan jatko-opinnoista tiedottamista henkilökohtaistamisprosessissa.</p> <p>Lisätään yhteistyö eri koulutusmuotojen ja toimijoiden välillä.</p> |
| <p>Tuotejohtamisen edistäminen:</p> <p>Koulutusyhtymä kehittää koulutustarjontaansa ja toimintojaan alueen tarpeiden ja työelämän uudistusten perusteella. Luodaan tarpeen mukaisia uusia tuotteita ja varmistetaan tuotteiden jatkuva kehittäminen ja laadunvarmistus.</p> <p>Koulutuksen toteutustapoja uudistetaan vähemmän ajasta ja paikasta riippuvaisiksi.</p> | <p>Toimialoilla ja työelämäfoorumeissa käynnistetään systemaattinen ennakointityö. Toimialakohtaisesti suunnitellaan ja kehitetään koulutustuotteita ja tarjontaa eri asiakasryhmille. Luodaan laadunvarmistusmenettelyt koulutusprosesseille ja osaamisen hankkimisen erilaisille toteutuksille. Hyödynnetään työelämän ja opiskelijoiden antamaa palautetta.</p> <p>Esimiehiä ja henkilöstöä koulutetaan tuotejohtamisen mukaiseen toimintatapaan.</p> <p>Koulutussopimuksen ja oppisopimuksen tuotteistaminen (tutkinnot ja osatutkinnot) ja sen viestintä työelämälle ja omalle henkilöstölle ja potentiaalisille opiskelijoille: mahdollisuuksien esittely opiskelijoille.</p> <p>Määritellään digitaaliset ja avoimet oppimisympäristöt sekä kehitetään ajasta ja paikasta riippumattomia koulutustuotteita.</p> <p>HOKS:n tekemisessä otetaan huomioon sekä sisällöllinen että hallinnollinen näkökulma; valinnanmahdollisuuksien luominen ja aito tarjonta. Tarvitaan sekä selkeitä paketteja että joustavia ratkaisumalleja tavoitelähtöisesti.</p> |

| | |
|--|--|
| | <p>Yhteisten opintojen toteuttamismalleja ja osaamisen tunnustamisen menettelyjä kehitetään ottaen huomioon aikuiset perustutkintojen suorittajat. Suunnitellaan yhteisten opintojen opintotarjotin. Opetuksen vuosisuunnitelmaa kehitetään niin, että yksilölliset opinpolut mahdollistuvat. Tiedotetaan tutkinnon osien erilaisista toteutustavoista. Laaditaan tutkintojen ja tutkinnon osien tuotekuvaukset (toteuttamissuunnitelmat). Koulutustarjonta ja toteuttamissuunnitelmat laaditaan ja dokumentoidaan Opintopolku-palveluun uusien tutkintojen perusteiden voimaantulon aikataulun mukaisesti.</p> <p>Kehitetään tuotetarjonnan hallinnollista suunnittelua valtion-osuusrahoituksen kohdentumiseksi.</p> |
|--|--|

Tavoitetila: Yksilöllisen oppimisen korostaminen – Oppia omiin tarpeisiin

Toteutamme koulutus- ja kehittämispalvelut tarvelähtöisesti yhdessä asiakkaan kanssa. Opiskelijoiden aiempi osaaminen, omat taipumukset ja tavoitteet ovat lähtökohtina opintojen ja koulutuspalvelujen tuottamisen suunnittelussa. Ammatillisen osaamisen lisäksi painotamme opinnoissa tuottavuutta, yrittäjyyttä ja kansainvälisyyttä sekä hyödynnetään laajasti digitaalisia oppimispalveluja. Yritysten kanssa suunniteltavat oppimispalvelut suunnittelemme yhdessä heidän kanssaan heidän tarpeidensa mukaisesti.

| Tavoite | Toimenpiteet |
|--|--|
| <p>Oppimisenäkemyksen ja –prosessien uudistaminen</p> <p>Opetuksen ja oppimisen toimintatapoja uudistetaan kohti osaamisperusteista, joustavaa ja yksilöllistä opintojen suorittamista.</p> <p>Opiskelijat saavat tarvitsemansa tuen digi-osaamisensa kehittämiseen.</p> | <p>HOKS-prosessin mallintaminen ja vakiinnuttaminen käytännön toiminnaksi.</p> <p>Joustavat, yksilöllisesti suunnitellut opintopolut</p> <p>Opintojen yksilöllistäminen: luodaan rakenteet, tarjonta ja ohjaus opiskelijoiden yksilöllisiä valinnanmahdollisuuksia tukeviksi</p> <ul style="list-style-type: none"> - Koulutuspalvelujen kehittäminen yksilöllisiä valintoja tukeviksi. Varautuminen yhteen tapaan suorittaa tutkinto. - Osaamisen tunnustamisen käytänteiden yhtenäistäminen. - Henkilöstön osaamisen päivittäminen ja lisääminen osaamisen arvioinnissa - Tilaratkaisujen ja oppimisympäristöjen kehittäminen kokonaisvaltaisesti tukemaan yksilöllisiä valintoja. - Oppilaitoksen ympäristöissä opitaan yhä enemmän työtä tekemällä. - Vuosisuunnitteluun joustavuutta opettajien työsuunnitelmiin - Ovtes-soveltaminen liittyen nuorten ja aikuisten perustutkintojen yhdistymiseen <p>Osaamisen tunnistamisen käytäntöjä kehitetään.</p> <p>Opiskelijaa tuetaan omien tavoitteiden asettamisessa. Ohjauskäytäntöjä kehitetään. Opiskelijan digitaalisia palveluja tuetaan myös opiskelijan vertaistukeen perustuvalla digitutor toiminnalla.</p> |

| | |
|--|--|
| <p>Oppimisympäristöjen kehittäminen: Oppimisympäristöt vastaavat uudistuvaa oppimisenäkemyistä ja –prosesseja</p> <p>Kansainvälisyyden ja yrittäjyyden tukeminen: Kaikilla aloilla/toimipaikoilla opiskelijoilla ja henkilökunnalla on yhtäläiset mahdollisuudet osallistua kansainväliseen toimintaan</p> | <p>Toimialojen oppimisympäristöjen analyysi ja alojen yhteisten oppimisympäristöjen kartoitus sekä käytön suunnittelu. Koulutuksessa hyödynnetään yhteisesti uusia simulaatiopedagogiikan keinoja ja monipuolisia tieto- ja viestintätekniikan mahdollisuuksia. Työpaikalla tapahtuvaa osaamisen hankkimista lisätään tutkimuksissa. Oppimisympäristöinä hyödynnetään monipuolisesti työelämäyhteistyön tuomia uusia mahdollisuuksia ja koko oppilaitoksen ympäristöä, mukaan lukien aulatilat ym. avoimet monitoimioppimisympäristöt. Opettajille järjestetään koulutusta erilaisen oppimisympäristöjen hyödyntämiseen.</p> <p>IT-infra ja tukipalveluja kehitetään tukemaan digitaalisia oppimisympäristöjä. Kehittämistyössä hyödynnetään Video for Education-, Ammattikampus 2020- ja Mix-hankkeita.</p> <p>Kansainvälisyystoiminnassa tehostetaan tiedottamista ja ulotetaan se koko organisaatioon, huolehditaan, että kaikilla aloilla/toimipaikoilla on lähituki tarjolla liikkuvuusjaksojen käytännön järjestelyihin.</p> |
| <p>Yrittäjämäinen toimintapa vahvistuu</p> | <p>Laajennetaan yrittäjämäisen toimintavan käyttöönottoa osaamisen hankkimisessa. Yrittäjyyspolku-hankkeen tuotosten ja hyvien käytänteiden levittäminen.</p> |

Tavoitetila: Edistyksellinen, kokeileva ja yhdessä tekevä työyhteisö – Yhdessä tekemistä ketterästi ja joustavasti

Olemme edistyksellinen, uutta rohkeasti kokeileva ja yhdessä tekevä työyhteisö, joka tartuttaa tekemisen meiningin myös opiskelijoihimme. Yhteisöllisyys ja osallisuus tukevat hyvinvointia ja elinikäisen oppimisen taitoja. Vahvuksiamme ovat vahva ammatillinen osaaminen ja toimivat työelämäyhteydet. Uudistamme toimintaamme tuloksekkaasti ja kehitämme henkilöstömme osaamista.

| Tavoite | Toimenpiteet |
|--|--|
| <p>Tieto- ja viestintätekniikan käytön edistäminen ja toiminnan tarkoituksenmukaisen digitalisaation tukeminen:</p> <p>Digitalisaation tuomia mahdollisuuksia hyödynnetään koulutuksessa ja koko toiminnassa.</p> <p>Jokaisen henkilöstöön kuuluvan digiosaamista kehitetään yksilöllisesti.</p> | <p>Toteutetaan laadittua TVT-strategiaa opetuksen tieto- ja viestintätekniikan käytön monipuolistamiseksi ja tarpeenmukaiseksi lisäämiseksi. Henkilöstölle laaditaan yksilölliset digi-kehittämissuunnitelmat kehityskeskustelujen yhteydessä. Henkilöstökoulutukset digipedagogisesta soveltamisesta keskitetään oppilaitoksen tukemiin oppimisympäristöihin (Moodle, Office365, Kyvyt.fi ja Adobe Connect). Otetaan käyttöön osaamismerkki tukemaan henkilöstökoulutuksia ja kehittämissuunnitelmien toteuttamista.</p> <p>Lisätään simulaatiopedagogiikan käyttöä opetuksessa.</p> <p>Mobiilitekniikan ja liikkuvan kuvan hyödyntämistä tehostetaan opiskelijan oppimisessa, ohjauksessa ja arvioinnissa.</p> <p>Luodaan IT-laitehankinnoille yhteiset periaatteet ja ohjeet.</p> <p>Varmistetaan langattoman verkon toimivuus kaikissa oppimisympäristöissä. Uudistetaan intranetin sekä lisätään Office365 -viestintävälineiden käyttöä sisäisessä ja ulkoisessa viestinnässä. Opinto- ja talous- ja henkilöstöhallinnon uudistuvia järjestelmiä integroidaan toiminnan seurantaan ja suunnittelua varten. Koski-pal-</p> |

| | |
|--|--|
| | <p>velun merkityksen ymmärtäminen osana dokumentaation kokonaisuutta. Toiminnanohjausta kehitetään järjestelmiä hyödyntäen. Koulutetaan henkilöstöä uusien järjestelmien käyttöön ja niiden hyödyntämiseen.</p> <p>Otetaan käyttöön Opetushallituksen tuottama AMOSAA-työväline tutkintojen ja tutkinnon osien toteuttamissuunnitelmien laatimiseen ja viestimiseen. Kurren ja Wilman käyttöä kehitetään vuosisuunnittelussa ja Hoksien toteuttamisessa sekä mittaritietojen tuottamisessa</p> |
| <p>Uuden organisaatio- ja toimintamallin käyttöönotto:</p> <p>Organisaatorakenne, johtamisjärjestelmä ja johtamisosaaminen tukevat toimintojen uudistamista, tehostamista, asiakaslähtöisyyttä ja henkilöstön hyvinvointia</p> | <p>Toimialojen toimintaedellytysten ja yhteistyön tukeminen uudistuvassa organisaatiossa. Esimiehille järjestetään sparrausta ja luodaan toimintamallit toimiala- ja toimintokohtaiseen yhteistyöhön. Edistetään henkilöstöstrategian periaatteiden viemistä osaksi käytäntöä. Linjataan ja kehitetään uuden organisaatorakenteen mukaiset työ- ja vastuukysymykset.</p> <p>Rakennetaan raportointi sekä tietojärjestelmät vastaamaan uutta organisaatio- ja johtamisjärjestelmää.</p> |
| <p>Toiminnan ja johtamisen sujuvoittaminen: LEAN-ajattelumalli tulee tutuksi ja prosesseja kehitetään sen mukaisiksi</p> | <p>ESR-rahoitteisessa hankkeessa edistetään LEAN-ajattelun ja toiminnan osaamista yhdessä työelämän kanssa hankkeeseen valituilla toimialoilla. LEAN-työkalujen käyttöä sovelletaan reformin mukaisessa toiminnan uudistamisessa ja uudistuvan organisaatorakenteen työmuodoissa.</p> |
| <p>Henkilöstön osaamisen kehittäminen</p> | <p>Henkilöstöstrategian toimeenpanoa tuetaan toimialayhteistyössä ja työyhteisöjemme toiminnassa. Kehityskeskustelujen ja koulutussuunnitelman laadintamalleja kehitetään.</p> <p>Henkilöstölle laaditaan yksilölliset koulutussuunnitelmat 70-20-10 mallin mukaisesti. Kehitetään kannustinjärjestelmää toiminnan tukemiseksi mm. digiosaamiskoulutus.</p> <p>Käynnistetään opettajien työelämäjaksojen toteuttaminen: jokainen opettaja on vähintään 5 pv työelämässä 3 vuoden aikana joko omana työssäoppimisjaksona tai työelämässä toteutettavana yhteistyöprojektina yhdessä opiskelijoiden kanssa. Jaksojen toteuttamisessa käytetään tulosrahaa, yrityksen palkkaosuutta ja/tai hankerahoitusta.</p> |
| <p>Turvallisuuskulttuurin edistäminen</p> | <p>Vahvistetaan turvallisuuskulttuuria koulutusyhtymän kaikissa toimunnoissa lisäämällä turvallisuutta edistävää viestintää ja seuranta. Laaditaan turvallisuusohjeistukset tiloihin ja tietoverkkoon. Vahvistetaan esimiesten osaamista koko koulutusyhtymän turvallisuusjärjestelmästä.</p> <p>Toteutetaan turvallisuuteen liittyviä teemapäiviä.</p> |
| <p>Strategisten tavoitteiden tukeminen hanke-toiminnalla</p> <p>Strategian väliarviointi</p> | <p>Haetaan hankerahoituksia aktiivisesti mm. pedagogiikan ja oppimisympäristöjen sekä kansainvälisen toiminnan kehittämiseksi. Tehdään verkostoyhteistyötä muiden koulutuksen järjestäjien kanssa. Raportoidaan hanketoiminnan toteutumisesta projektiraportteilla.</p> <p>Arvioidaan ja uudistetaan strategiset mittarit reformin ja strategian tavoitteita tukeviksi. Strategian väliarviointi ja tavoitteiden asettaminen vuosille 2019-2020</p> |

4. TALOUSARVION 2018 JA TALOUSSUUNNITELMAN 2018–2020 PERUSTELUT

4.1 Talousarvion 2018 ja taloussuunnitelman 2018–2020 rakenne

Koulutusyhtymän organisaatorakenne uudistuu 1.1.2018, jonka mukaisesti talousarvio sekä taloussuunnitelma on laadittu. Valtuustoon nähden sitovat tulosalueet ovat Konsernipalvelut ja Keski-Pohjanmaan ammattiopisto.

Ammatillisen koulutuksen lainsäädännön muuttuminen sekä järjestämislupien uudistamisprosessi on aiheuttanut tilanteen, jossa vuoden 2018 valtionosuusrahoituksesta ei ole juurikaan tietoa. Rahoituksen määrää voidaan arvioida syksyn 2017 aikana, mutta lopullinen rahoituspäätös saadaan vasta vuoden 2017 lopussa. Talousarvio on laadittu sillä oletuksella, että rahoitus säilyisi vuoden 2017 tasolla. Jos valtionosuusrahoituspäätös olennaisesti poikkeaa arvioidusta, niin tällöin joudutaan talousarviota tarkistamaan keväällä 2018.

Talousarvion laadinnan pohjana on ollut yhtymän hallituksessa käsitelty arvio valtionosuusrahoituksesta. Tämän jälkeen talousarviot on laadittu tulosalueittain huomioiden muut toimintatuotot sekä vuoden 2017 kustannusrakenne. Tulostavoitteeksi koko yhtymän osalta on asetettu -750.000 euroa. Koulutusyhtymän taloudellinen tilanne kestää negatiivisen tuloksen tekemisen. Talouden heikkenemisestä huolimatta talous on saatu pysymään ylijäämäisenä.

Talousarvion sitovuus

Talousarvion sitovuus vahvistetaan valtuustossa talousarvion hyväksymisen yhteydessä. Esitys valtuustolle on, että tulosalueen sitovaksi määrärahaksi käyttötalouden osalta vahvistetaan tuloslaskelmaperusteisesti sisäinen/ulkoinen tilikauden tulos. Vuoden 2018 talousarvioehdotus ja taloussuunnitelma 2018–2020 esitetään valtuustolle vahvistettavaksi nettomenositovuudella.

| | |
|---------------------|------------------|
| <i>Tulosalue</i> | <i>Valtuusto</i> |
| <i>Tulosyksikkö</i> | <i>Hallitus</i> |

Investointimenojen osalta valtuusto vahvistaa sitovaksi määrärahaksi talonrakennuksen nettomäärärahan siten, että sitovuustasona on talonrakennushankkeiden kohteet sekä aikataulu hankkeen käynnistymisen osalta. Mahdolliset rakennusaikataulun muutokset käsitellään vuosittain talousarvion hyväksymisen yhteydessä. Irtaimen käyttöomaisuuden osalta kokonaismääräraha hyväksytään nettositovuudella, koska moniin hankintoihin sisältyy ulkopuolinen rahoitus. Lisäksi valtuusto vahvistaa tuloslaskelman ja rahoituslaskelman ohjeellisena taloussuunnitelman hyväksymisen yhteydessä. Valtuusto päättää erikseen tuloslaskelman tilikauden tuloksen jälkeisistä eristä. Hallitus päättää muilta osin tuloslaskelman ja rahoituslaskelman eristä.

4.3 Tuloslaskelma ja tunnusluvut

Koulutusyhtymän taloustilanne on heikentynyt vuosien 2013-2017 aikana merkittävästi. Toimintatuotot ovat vähentyneet n. 25 %. Vuosikate olisi kuitenkin kyettävä pitämään mahdollisimman korkealla tasolla, jotta viime vuosien suurista investoinneista johtuvat poistot sekä lainanlyhennykset kyettään kattamaan. Poistojen kasvua kompensoi investointivarausten käytön ansiosta poistoeron muutos. Vuosikate olisi saatava noin 3 milj. euron tasolle suunnitelmakauden aikana talouden sopeuttamisohjelman sekä rakenteellisten muutosten kautta. Suunnitelmakauden osalta tuloslaskelmat ovat hyvin viitteelliset, koska vuoden 2018 osaltakaan ei ole tarkkaa tietoa valtionosuusrahoituksen määrästä. Suuntana on kuitenkin hyvin todennäköisesti se että toimintakuluja joudutaan pudottamaan edelleen vuosien 2019-20 aikana.

| Tuloslaskelma, € (ulkoinen) | TP-2016 | TA-2017 | TA-2018 | TS-2019 t€ | TS-2020 t€ |
|---------------------------------|--------------------|--------------------|--------------------|----------------|----------------|
| Toimintatuotot | | | | | |
| Myyntituotot | 36 190 472 | 30 820 500 | 31 074 800 | 31 200 | 31 200 |
| Maksutuotot | 86 533 | 85 000 | 75 000 | 75 | 75 |
| Tuet ja avustukset | 3 344 654 | 2 749 900 | 3 746 000 | 3 400 | 3 400 |
| Vuokratuotot | 764 872 | 735 200 | 438 100 | 435 | 435 |
| Muut tuotot | 144 696 | 873 500 | 76 500 | 76 | 76 |
| Toimintatuotot yhteensä | 40 531 227 | 35 264 100 | 35 410 400 | 35 186 | 35 186 |
| Toimintakulut | | | | | |
| Henkilöstökulut | -24 324 154 | -21 598 800 | -22 404 400 | -21 900 | -21 700 |
| Palvelujen ostot | -5 345 714 | -5 563 700 | -5 008 900 | -4 700 | -4 700 |
| Aineet, tarvikkeet ja tavarat | -4 488 929 | -4 141 100 | -4 393 800 | -4 200 | -4 200 |
| Avustukset | -385 673 | -252 500 | -272 000 | -240 | -240 |
| Vuokrat | -1 147 334 | -990 400 | -1 206 400 | -1 100 | -1 100 |
| Muut kulut | -920 690 | -1 812 500 | -1 19 900 | -120 | -120 |
| Toimintakulut yhteensä | -36 612 496 | -34 359 000 | -33 405 400 | -32 260 | -32 060 |
| Toimintakate | 3 918 731 | 905 100 | 2 005 000 | 2 926 | 3 126 |
| Korkotulot | 581 | 0 | 0 | 0 | 0 |
| Muut rahoitustulot | 4 146 | 0 | 4 000 | 0 | 0 |
| Korkomenot | -252 180 | -244 000 | -254 000 | -250 | -250 |
| Muut rahoitusmenot | -20 139 | 0 | 0 | 0 | 0 |
| Rahoitustuotot/kulut netto | -267 592 | -244 000 | -250 000 | -260 | -260 |
| Vuosikate | 3 651 139 | 661 100 | 1 755 000 | 2 666 | 2 866 |
| Suunnitelmapoistot | -2 832 475 | -2 761 100 | -2 505 000 | -2 600 | -2 600 |
| Satunnaiset tulot | | 0 | 0 | 0 | 0 |
| Satunnaiset menot | -180 000 | 0 | 0 | 0 | 0 |
| Tilikauden tulos | 638 665 | -2 100 000 | -750 000 | 66 | 266 |
| Poistoeron muutos | 321 376 | 368 100 | 285 900 | 286 | 286 |
| Varausten muutos | 0 | 0 | 0 | 0 | 0 |
| Rahastojen muutos | 0 | 161 000 | 161 000 | 160 | 160 |
| Tilikauden yli-/alijäämä | 960 041 | -1 570 900 | -303 100 | 512 | 712 |

Yhtymän toimintakate osoittaa varsinaisen toiminnan tuloksen ennen rahoituseriä ja poistoja. Vuosikate eli yhtymän rahoitustulos ilmoittaa riittääkö kuntayhtymän tulorahoitus kattamaan investointitoiminnasta aiheutuvat käyttöomaisuuden poistot. Vuosikate siirtyy rahoitusosaan nettoinvestointien katteeksi. Rahoitusosan laskelmassa pitkäaikaisten saamisten ja lainojen muutoksella varaudutaan toiminnan rahoitukseen. Yhtymän talouden asemaa 2016-2020 kuvaavat seuraavat tuloslaskelman tunnusluvut:

| TULOSLASKELMAN TUNNUSLUVUT | TP-2016 | TA-2017 | TA-2018 | TS-2019 | TS-2020 |
|----------------------------------|---------|---------|---------|---------|---------|
| Toimintatuotot/kulut, % | 110,7 % | 102,6 % | 106,0 % | 109,1 % | 109,8 % |
| Poistot vuosikatteesta % | 77,6 % | 417,7 % | 142,7 % | 97,5 % | 90,7 % |
| Poistot, % (poistot/toim.tuotot) | 7,0 % | 7,8 % | 7,1 % | 7,4 % | 7,4 % |

4.4 Rahoituslaskelma ja tunnusluvut

Rahoitusosassa osoitetaan miten talousarvio ja tilinpäätös vaikuttavat kuntayhtymän maksuvalmiuteen. Rahoitusosa jakautuu kahteen osaan. Ensimmäisessä osassa kuvataan varsinaisen toiminnan ja investointien rahavirtaa, joka osoittaa tulorahoituksen riittävyden nettoinvestointien rahoittamiseen. Toisessa osassa arvioidaan rahoitustoiminnan rahavirtaa, jossa olennaisia eriä ovat lainakannan muutokset. Varsinaisen toiminnan ja rahoitustoiminnan kokonaismuutos osoittaa koulutusyhtymän maksuvalmiuden muuttumisen. Taloussuunnitelmavuosien rahoituslaskelmassa on budjetoitu 5 M€ lainanotto suunniteltujen investointien rahoittamiseksi. Lainatarve riippuu vuosikatteen toteutumisesta ja lopullisista investointipäätöksistä.

| Rahoituslaskelma (1000 €) | TP 2016 | TAE 2017 | TA 2018 | TS 2019 | TS 2020 |
|--|--------------|---------------|---------------|---------------|---------------|
| Toiminnan ja investointien rahavirta | | | | | |
| Toiminnan rahavirta | | | | | |
| Vuosikate | 3 651 | 661 | 1 755 | 2 666 | 2 866 |
| Satunnaiset erät | -180 | 0 | 0 | 0 | 0 |
| Korjausevät | 324 | 0 | 0 | 0 | 0 |
| Investointien rahavirta | | | | | |
| Investointimenot | -2443 | -3600 | -4500 | -4100 | -4700 |
| Rahoitusosuudet investointimenoihin | 0 | 0 | 0 | 0 | 0 |
| Hyödykkeiden luovutustulot | 0 | 0 | 0 | 0 | 0 |
| Toiminnan ja investointien nettorahavirta | 1 352 | -2 939 | -2 745 | -1 434 | -1 834 |
| Rahoituksen rahavirta | | | | | |
| Antolainauksen muutokset | | | | | |
| Antolainasaamisten lisäys | 0 | 0 | 0 | 0 | 0 |
| Antolainasaamisten vähennys | 0 | 0 | 0 | 0 | 0 |
| Lainakannan muutokset | | | | | |
| Pitkäaikaisten lainojen lisäys | 5 082 | 0 | 5 000 | 4 700 | 4 600 |
| Pitkäaikaisten lainojen vähennys | -2 467 | -2 115 | -2 735 | -3 235 | -3 600 |
| Lyhytaikaisten lainojen muutos | 0 | 0 | 0 | 0 | 0 |
| Oman pääoman muutokset | 0 | 0 | 0 | 0 | 0 |
| Muut maksuvalmiuden muutokset | -1 404 | 1 000 | 500 | 500 | 500 |
| josta lainasaamiset osakkuusyhteisöiltä | 180 | 0 | 0 | 0 | 0 |
| Rahoituksen nettorahavirta | 1 211 | -1 115 | 2 765 | 1 965 | 1 500 |
| Rahavarojen muutos | 2 563 | -4 054 | 20 | 531 | -334 |
| Rahavarat 31.12. | 4 586 | 532 | 552 | 1 083 | 749 |
| Rahavarat 1.1. | 2 023 | 4 586 | 532 | 552 | 1 083 |

Rahoituslaskelman tunnuslukujen kehitys osoittaa, että varsinaisen toiminnan tulorahoitus ei vuosina 2016–2020 riitä nettoinvestointien rahoitukseen. Myös lainanhoitokate heikentyy ja tulorahoitus ei riitä lainanlyhennysten hoitoon suunnitelmakautena.

| Rahoituslaskelman tunnusluvut | TP 2016 | TAE 2017 | TA 2018 | TS 2019 | TS 2020 |
|--|----------|----------|---------|---------|---------|
| Investointien tulorahoitus, % (vuosikate/omahankintameno) | 149,45 % | 18,36 % | 39,00 % | 65,02 % | 60,98 % |
| Pääomamenojen tulorahoitus, % (vuosikate/omah.meno + antol.lis. + lainanlyh.) | 74,36 % | 11,57 % | 24,26 % | 36,35 % | 34,53 % |
| Lainakanta 31.12., m€ (sis. sitoumukset kunnille) | 18,3m€ | 16,2m€ | 18,5m€ | 20,0m€ | 21,4m€ |
| Lainanhoitokate (ylijäämä ennen sat.eriä + poistot ja | 1,44 | 0,38 | 0,67 | 0,84 | 0,89 |
| Kassavarat 31.12., m€ | 4,6 m€ | 0,5m€ | 0,5m€ | 1,1m€ | 0,7m€ |
| Kassan riittävyys (ka./pv) | 45,5pv | 5,6pv | 6,0pv | 12,2pv | 8,5pv |

4.5 Talousarviovuoden 2018 sitovat määrärahat ja perustelut

Talousarvioehdotus vuodelle 2018 sisältää seuraavat erityismäärärahat ja perustelut, jotka esitetään hallituksen ja valtuuston hyväksyttäväksi:

- Talousarvioehdotus vuodelle 2018 on laadittu oletuksella, että ammatilliseen koulutukseen saatava valtionosuusrahoitus on 25.402.000 euroa.
- Opiskelijoiden koulumatkatuen omavastuuosuuksien korvaamista jatketaan vuonna 2018. Kustannukset ovat noin 130.000 €
- Yhtymän investointiohjelman toteuttamiseksi vuonna 2018 varaudutaan pitkäaikaisen talousarviolainan ottamiseen enintään 5,0 M€
- Käyttöomaisuuden laskentaohjeiden mukaisesti investointien aktivointirajaksi vahvistetaan 10.000 €

5 TULOSALUEITTEN TALOUSARVIO JA TOIMINTASUUNNITELMA VUODELLE 2018

5.1 Konsernipalvelut

Konsernipalvelujen tehtävänä on johtaa yhtymäkokonaisuuden tuloksellista toimintaa ja tuottaa sisäisille ja ulkoisille asiakkaille ajantasaisia, laadukkaita ja kustannuksiltaan edullisia palveluja. Luottamushenkilö- ja hallintopalvelut muodostavat koulutuksen järjestäjätason tehtäväkokonaisuuden, joka vastaa perussopimuksen, koulutuksen järjestämisluvan ja lainsäädännön mukaisesti koulutusyhtymälle annettujen tavoitteiden saavuttamisesta ja resurssien kohdentamisesta tulosyksiköiden käyttöön. Vuoden 2018 aikana tavoitteena on uudistaa perussopimus vastaamaan uudistuneen kuntalain ja ammatillisen koulutuksen reformin periaatteita sekä koulutusyhtymän uudistettua organisaatiota.

Yhteisiä palveluja kehitetään ulkoisten ja sisäisten asiakkuuksien näkökulmasta.

Konsernipalveluiden tulosalue muodostuu seuraavista päätoiminnoista:

- Johtamispalvelut (luottamushenkilöhallinto ja sisäinen johtaminen)
- Hallintopalvelut (yhtymän toimisto, laatu, tilastointi, opiskelijahallinto, markkinointi ja viestintä)
- Talouspalvelut (taloushallinto, kirjanpito, maksuliikenne, ostolaskut, laskutus, hankinnat)
- Henkilöstöpalvelut (henkilöstöhallinto, palkanlaskenta, työsuhdeasiat)
- IT-palvelut
- Kiinteistöpalvelut (kiinteistöjen kunnossapito ja rakentaminen)
- Ruokapalvelut
- Käyttöomaisuuden hallinta (omaisuuden rahoitus ja hallinta)
- Työsuojelu

5.1.1 Yhtymä- ja IT-palvelut

Yhtymä- ja IT-palvelujen vastuulla on yleishallintoon, talous- ja henkilöstöhallintoon sekä tietohallintoon liittyviä toimintoja. Hallintopalveluja tuotetaan ammattiopiston lisäksi myös omille tytäryhtiöille. Vuoden 2018 osalta sisäisiä toimintoja tullaan järjestämään uuden lainsäädännön ja organisaation mukaisesti mm. raportointi tullaan rakentamaan uusiksi. Suuri muutos on myös talous- ja henkilöstöhallintojärjestelmän vaihdos, jonka käyttöönottoa tehdään vuosien 2017-2019 aikana.

5.1.2 Kiinteistö- ja ruokapalvelut

Kiinteistö- ja ruokapalvelut vastaavat kiinteistöomaisuuden ylläpidosta, rakentamistoiminnasta sekä opiskelija- ja henkilöstöravintoloiden toiminnasta. Koulutusyhtymällä on käytössään n. 90.000 m² edestä tiloja, joista omassa omistuksessa on n. 80.000 m². Vuonna 2018 on käynnissä useita hankkeita, joiden tavoitteena on vähentää käytössä olevia tiloja. Kokonaistavoitteeksi on asetettu että käytössä olisi n. 60.000 m² tilaa.

Konsernipalveluiden käyttötalouden kehitys 2018–2020

KONSERNIPALVELUT

| Tuloslaskelma (€), ulkoinen | TA-2018 | TS-2019 t€ | TS-2020 t€ |
|--|-------------------|-------------------|-------------------|
| Toimintatuotot | | | |
| Myyntituotot | 10 129 800 | 10 135 | 10 135 |
| Maksutuotot | 0 | 0 | 0 |
| Tuet ja avustukset | 156 000 | 156 | 156 |
| Vuokratuotot | 333 600 | 334 | 334 |
| Muut tuotot | 20 000 | 20 | 20 |
| Toimintatuotot yhteensä | 10 639 400 | 10 645 | 10 645 |
| Toimintakulut | | | |
| Henkilöstökulut | -4 400 400 | -4 250 | -4 100 |
| Palvelujen ostot | -1 470 900 | -1 470 | -1 470 |
| Aineet, tarvikkeet ja tavarat | -2 433 100 | -2 430 | -2 430 |
| Avustukset | -102 200 | -103 | -103 |
| Vuokrat | -187 300 | -188 | -188 |
| Muut kulut | -9 200 | -9 | -9 |
| Toimintakulut yhteensä | -8 603 100 | -8 450 | -8 300 |
| Toimintakate | 2 036 300 | 2 195 | 2 345 |
| Rahoituskulut netto | -250 000 | -260 | -260 |
| Vuosikate | 1 786 300 | 1 935 | 2 085 |
| Poistot ja arvonalentumiset | -2 040 700 | -2 000 | -2 000 |
| Satunnaiset tulot ja menot | 0 | 0 | 0 |
| Tilikauden tulos (sitova määräraha) | -254 400 | -65 | 85 |
| Tilinpäätöserät (poistoero) | 268 900 | 250 | 250 |
| Tilinpäätöserät (varaukset) | 0 | 0 | 0 |
| Tilinpäätöserät (rahastot) | 161 000 | 160 | 160 |
| Yli-/alijäämä | 175 500 | 345 | 495 |

Konsernipalvelujen tuloslaskelmaan sisältyvät hallinto- ja IT-palvelut, kiinteistö- ja ruokapalvelut sekä käyttöomaisuus ja rahoitus. Laskelmat on esitetty vain vuosilta 2018 lähtien organisaatorakenteen muutoksesta johtuen.

5.2 Keski-Pohjanmaan ammattiopisto

Toiminnan kuvaus suunnitelmakautena 2018–2020

Ammattiopiston tehtävänä on tuottaa yksilöllistä ammatillista osaamista eri-ikäisten opiskelijoiden ja työelämän tarpeiden, tavoitteiden ja edellytysten mukaisesti. Yksilöllisiin osaamistarpeisiin vastataan joustavasti tutkintojen ja niiden osien avulla. Tulosalue toteuttaa ammatillisia perustutkintoja (30 perustutkintoa) ja ammatti- ja erikoisammattitutkintoja (50 ammatti- ja erikoisammattitutkintoa) työelämän kanssa yhteistyössä. Uuden koulutussopimusmallin tulee lisätä mahdollisuuksia työpaikoilla tapahtuvaan osaamisen hankkimiseen. Samalla lisätään myös oppisopimuskoulutuksen toteuttamista. Ammatilliseen perustutkintoon valmentavan (Valma) koulutuksen tavoitteena on antaa peruskoulun päättävälle tai aikuiselle valmiuksia ammatilliseen koulutukseen hakeutumiseen ja vahvistaa edellytyksiä suorittaa ammatillinen perustutkinto. Opiskelijoiden hyvinvointia tuetaan ja edistetään opinto-ohjauksen ja opiskelijahuollon puitteissa.

Työelämä- ja kehittämispalveluiden asiakkaina ja kumppaneina ovat pääasiassa työyhteisöt ja yritykset, TE-toimisto, hankerahoittajat ja -kumppanit.

Osaamisen ja parantamisalueita ovat:

- tutkinnon osien toteutussuunnitelmien laatiminen
- osaamisen arvioinnin suunnittelu
- hakijapalveluiden toiminnan vakiinnuttaminen: yhteishaku ja jatkuva haku
- henkilökohtaistaminen ja joustavat opintopolut
- työpaikalla järjestettävä koulutus: koulutussopimus ja oppisopimus
- tieto- ja viestintätekniikan hyödyntäminen opetuksessa ja ohjauksessa
- kansainvälisyys ja maahanmuuttajien koulutuksen erityistarpeet
- opinto-ohjaus
- erityisen tuen tarpeet ja toimenpiteet
- opiskeluhoito ja asuntolatoiminta
- kestävä kehitys ja sisäinen yrittäjyys
- toisen asteen yhteistyö
- opiskelijoiden osallisuus (kuulemiset, palautteet, opiskelijakunta- ja tutortoiminta)
- kehittämishankkeet ja niiden tulosten yhdistäminen opetukseen ja sen kehittämiseen
- työelämäyhteistyö ja sen kehittäminen

Talousarviovuoden tavoitteet on esitelty tarkemmin luvussa 3.5.

5.2.1 Ammatillinen koulutus

Ammatillisen koulutuksen uudistuva lainsäädäntö astuu voimaan 1.1.2018. Siirtymäsäädösten perusteella opiskelija voi opiskella aiemmin aloittamansa tutkinnon vanhojen perusteiden mukaisesti, mutta hänellä on mahdollisuus siirtyä opiskelemaan 1.8.2018 perusteiden mukaisilla tutkinnon perusteilla. Jokaiselle opiskelijalle laaditaan henkilökohtainen osaamisen kehityssuunnitelma (HOKS), jossa valitaan suoritettavat tutkinnon osat, tunnistetaan ja tunnustetaan aiempi osaaminen, määritetään puuttuvan osan hankkiminen tutkinnon osittain eri oppimisympäristössä ja mahdolliset erityisen tuen tarpeet. Osaaminen osoitetaan näytöissä tutkinnon osittain. Tutkintoja uudistetaan 1.8.2017-1.1.2019 välisenä aikana. Tutkintojen määrä vähenee, yhteiset tutkinnon osat uudistuvat ja tulevat pakollisiksi myös aikuisille ja valinnaisuus tutkinnon muodostamisessa lisääntyy ammatillisten tutkinnon osien osalta. Perustutkinnon laajuus on 180 osaamispistettä (osp), joista yhteisiä tutkinnon osia 35 osp.

Tutkinnon edellyttämä osaaminen voidaan hankkia kokonaan tai osittain myös työpaikalla tapahtuvana koulutuksena. Työpaikalla järjestettävän koulutuksen muotoja ovat koulutussopimus ja oppisopimus. Oppisopimus edellyttää määräaikaisen työsopimuksen solmimista. Opiskelijan henkilökohtaiseen osaamisen hankkimisen suunnitelmaa laadittaessa määritellään työpaikalla järjestettävän koulutuksen toteuttaminen yhdessä opiskelijan ja työpaikan kanssa.

Toimialat toimipaikoittain ja järjestettävät ammatilliset tutkinnot:

| Teollisuus ja logistiikka-ala, Ammattikampus | |
|---|--|
| Perustutkinnot | Ammattitutkinnot |
| Autoalan perustutkinto | Hitsaajan ammattitutkinto |
| Kaivosalan perustutkinto | Kemianteollisuuden ammattitutkinto |
| Kone- ja tuotantotekniikan perustutkinto | Kiinteistöpalvelujen ammattitutkinto |
| Logistiikan perustutkinto | Koneistajan ammattitutkinto |
| Laboratorioalan perustutkinto | Kunnossapidon ammattitutkinto |
| Muovi- ja kumitekniikan perustutkinto | Levytekniikan ammattitutkinto |
| Prosessiteollisuuden perustutkinto | Paperiteollisuuden ammattitutkinto |
| Turvallisuusalan perustutkinto | Vartijan ammattitutkinto |
| | Yhdistelmäajoneuvonkuljettajan ammattitutkinto |
| | Erikoisammattitutkinnot |
| | Hitsaajamestarin erikoisammattitutkinto |
| | Kemianteollisuuden erikoisammattitutkinto |
| | Koneistajamestarin erikoisammattitutkinto |
| | Paperiteollisuuden erikoisammattitutkinto |
| | Turvallisuusvalvojan erikoisammattitutkinto |
| Rakennusalat, Ammattikampus | |
| Perustutkinnot | Ammattitutkinnot |
| Pintakäsittelyalan perustutkinto | Talonrakennusalan ammattitutkinto |
| Puhdistus- ja kiinteistöpalvelujen perustutkinto * | Erikoisammattitutkinnot |
| Puuteollisuuden perustutkinto * | Talonrakennusalan erikoisammattitutkinto |
| Rakennusalan perustutkinto | |
| Sähkö- ja automaatioalan perustutkinto | |
| Talotekniikan perustutkinto | |
| Ruoka- ja puhdistuspalveluala, Ammattikampus | |
| Perustutkinnot | Ammattitutkinnot |
| Elintarvikealan perustutkinto | Kotityöpalvelujen ammattitutkinto |
| Puhtaus- ja kiinteistöpalvelualan perustutkinto * | Laitoshuoltajan ammattitutkinto |
| Ravintola- ja cateringalan perustutkinto * | Suurtaloukokin ammattitutkinto |
| Liiketoiminnanala, Ammattikampus | |
| Perustutkinnot | Ammattitutkinnot |
| Liiketoiminnan perustutkinto * | Lähiesimiestyön ammattitutkinto |
| Tekstiili- ja muotialan perustutkinto * | Markkinointiviestinnän ammattitutkinto |
| | Myynnin ammattitutkinto |
| | Sihteerin ammattitutkinto |
| | Taloushallinnon ammattitutkinto |
| | Yrittäjän ammattitutkinto |
| | Erikoisammattitutkinnot |
| | Johtamisen erikoisammattitutkinto |
| | Yritysjohtamisen erikoisammattitutkinto |
| IT- ja media-ala, Ammattikampus | |
| Perustutkinnot | Ammattitutkinnot |
| Media-alan perustutkinto | Media-alan ammattitutkinto |
| Teknisen suunnittelun perustutkinto | Valokuvaajan ammattitutkinto *Kälviä |
| | Tieto- ja viestintätekniikan ammattitutkinto |
| Tieto- ja tietoliikennetekniikan perustutkinto | Erikoisammattitutkinnot |
| Tieto- ja viestintätekniikan perustutkinto | Media-alan erikoisammattitutkinto |

| Hyvinvointiala, Hyvinvointikampus | |
|---|---|
| Perustutkinnot | Ammattitutkinnot |
| Sosiaali- ja terveysalan perustutkinto | Hierojan ammattitutkinto |
| Hius- ja kauneudenhoitoalan perustutkinto | Jalkojenhoidon ammattitutkinto |
| | Mielenterveys- ja päihdealan ammattitutkinto * |
| | Välinehuoltajan ammattitutkinto |
| | Hierojan erikoisammattitutkinto |
| | Erikoisammattitutkinnot |
| | Vanhustyön erikoisammattitutkinto |
| Kansanopisto, Kälviä | |
| Perustutkinnot | Ammattitutkinnot |
| Kasvatus- ja ohjausalan perustutkinto * | Kehitysvamma-alan ammattitutkinto |
| | Koulunkäynnin ja aamu- ja iltapäivätoiminnan ohjauksen ammattitutkinto |
| | Lasten ja nuorten erityisohjaajan ammattitutkinto |
| | Perhepäivähoitajan ammattitutkinto |
| | Erikoisammattitutkinnot |
| | Kehitysvamma-alan erikoisammattitutkinto |
| | Koulunkäynnin ja aamu- ja iltapäivätoiminnan ohjauksen erikoisammattitutkinto |
| | Työvalmennuksen erikoisammattitutkinto |
| Luonnonvara-ala, Kannus | |
| Perustutkinnot | Ammattitutkinnot |
| Maatalousalan perustutkinto | Eläintenhoitajan ammattitutkinto |
| Metsäalan perustutkinto | Maatalouskoneasentajan ammattitutkinto |
| | Metsätalouslyrittäjän ammattitutkinto |
| | Metsäkoneenkuljettajan ammattitutkinto |
| | Seminologin ammattitutkinto |
| | Tuotantoeläinten hoidon ja hyvinvoinnin ammattitutkinto |
| | Erikoisammattitutkinto |
| | Maaseudun kehittämisen erikoisammattitutkinto |
| | Tarhaajamestarin erikoisammattitutkinto |
| Luonnonvara-ala, Kaustinen | |
| Perustutkinnot | Ammattitutkinnot |
| Hevostalouden perustutkinto | Hevostenvalmentajan ammattitutkinto |
| Luonnonvara-ala, Perho | |
| Perustutkinnot | Ammattitutkinnot |
| Hevostalouden perustutkinto | |
| Luonto- ja ympäristöalan perustutkinto | |

*1.8.2018 alkaen uusi tutkinto

5.2.2 Valmentava koulutus

Ammatilliseen peruskoulutukseen valmentava koulutus, Valma, on laajuudeltaan 60 osaamispistettä ja koulutus muodostuu yhdestä pakollisesta sekä valinnaisista ja vapaasti valittavista koulutuksen osista. Opiskelija voi suunnitella opintonsa joustavasti henkilökohtaisen opiskelusuunnitelman mukaisesti. Tavoitteena on edistää nuoren tai aikuisen opiskelijan urasuunnittelua, oppimisvalmiuksia, toimintakykyä, itsenäistä selviytymistä, hyvinvointia ja osallistumismahdollisuuksia. Opiskelija voi sisällyttää koulutukseen ammatillisen perustutkinnon yhteisten tutkinnon osien osa-alueita tai esimerkiksi koulutukseen tai työelämään tutustumista. Yhdessä Kokkolan kaupungin perusopetuksen lisäopetuksen (10.luokka) kanssa opiskelija voi korottaa perusopetuksen arvosanoja. Ammatillisen koulutuksen valmentavan koulutuksen toteuttamissuunnitelma uudistetaan uuden koulutusmääräyksen mukaiseksi.

5.2.3. Koulutus- ja palvelutoimintaa tukevat toiminnot ja osa-alueet

Opinto-ohjaus

Opinto-ohjausta ja urasuunnittelua tehdään koko ammatillisen koulutuksen aikana. Ohjausta järjestetään opintoihin liittyvänä, henkilökohtaisena ja ryhmäohjauksena. Opiskelija saa opinto-ohjausta opiskelunsa tueksi ja valintojen tekemiseen, jotta hän kykenee suunnittelemaan opiskelujensa sisällön ja rakenteen omien tarpeiden, tavoitteiden ja voimavarojensa mukaisesti. Ohjauksen tavoitteena on myös edistää ja tukea opiskelijoiden työllistymistä ja jatko-opintoihin pääsemisestä. Väylä-opintoja kehitetään edelleen tukemaan opiskelijan valinnanmahdollisuuksia.

Toisen asteen yhteistyö

Keski-Pohjanmaan toisen asteen koulutuksen järjestäjät ovat vuoden 2009 alusta alkaen toteuttaneet II-asteen koulutusyhteistyötä sopimusperusteisesti. Toisen asteen yhteistyönä on kehitetty mm. ammatilukiotoimintaa, maakunnallista opintotarjotinta, päivitetty koulutusyhtymän ja kuntien / kaupunkien väliset paikalliset yhteistyösopimukset ja edistetty verkko-opetukseen ja tietojärjestelmiin liittyviä ratkaisuja. Toisen asteen yhteistyötä koordinoi yhteinen koordinaattori 40 %:n työajalla kesään 2018 saakka. Koordinaatiotyön jatko tulee päättää keväällä 2018.

Opiskeluhoolto

Opiskeluhoollolla tarkoitetaan opiskelijoiden hyvän oppimisen, hyvän psyykkisen ja fyysisen terveyden sekä sosiaalisen hyvinvoinnin edistämistä ja ylläpitämistä sekä niiden edellytyksiä lisäävää toimintaa. Opiskeluhoolto toteutetaan ensisijaisesti ennaltaehkäisevänä, oppimisyhteisöä tukevana, yhteisöllisenä opiskeluhoollona. Opiskeluhoollon avulla ehkäistään ja tunnistetaan oppimisen esteitä, oppimisvaikeuksia sekä muita ongelmia riittävän ajoissa sekä puututaan niihin. Tavoitteena on luoda terve, turvallinen ja hyvinvoiva oppimis- ja työympäristö, suojata mielenterveyttä ja ehkäistä syrjäytymistä. Lisäksi opiskelijoilla on oikeus yksilökohtaiseen opiskeluhooltoon. Opiskeluhoolto kuuluu kaikille koulutusyhtymässä työskenteleville ja sitä toteutetaan yhteistyössä huoltajien kanssa. Kunnat hoitavat opiskelijoiden kuraattori- ja psykologipalvelut. Keski-Pohjanmaan sosiaali- ja terveystalvelukuntayhtymä vastaa opiskelijaterveydenhuollon palveluista. Opiskelijahuoltolaki uudistuu syksyllä 2017 vastaamaan ammatillisen koulutuksen lainsäädäntöön tehtyjä muutoksia.

Erityisopetus

Erityisopetus on opiskelijan henkilökohtaisiin tavoitteisiin ja valmiuksiin perustuvaa suunnitelmallista pedagogista tukea sekä erityisiä ohjaus-, opetus- ja opiskelujärjestelyjä. Ensisijaisena tavoitteena on, että opiskelija saavuttaa saman pätevyyden kuin muussa ammatillisessa koulutuksessa. Erityisen tuen muodoista päätettäessä voidaan tarvittaessa päättää myös ammatitaitovaatimusten ja osaamistavoitteiden sekä osaamisen arvioinnin mukauttamisesta opiskelijan henkilökohtaisten valmiuksien ja tavoitteiden mukaisesti. Kaikki opiskelijan erityisopetukseen liittyvät asiat kirjataan opiskelijan henkilökohtaiseen osaamisen kehittämissuunnitelmaan (HOKS).

Asuntolatoiminta

Asuntolassa asuminen edistää turvallisesti nuoren itsenäistymistä. Tavoitteena on tukea opiskelijan opintojen etenemistä ja ohjata häntä arjen taitojen oppimisessa ja hallinnassa. Asuntolapaikat ovat aina määräaikaaisia, yleensä lukuvuodeksi kerrallaan myönnettyjä. Viikonloppuisin asuntolassa asutaan vain erityisistä syistä saadulla luvalla. Asuminen on opiskelijalle maksutonta, mutta koulutuksen jär-

jestäjä voi periä avainpantin asumisjakson ajaksi. Asuntolaohjaajat työskentelevät asuntolassa vastaten turvallisuutta, terveyttä, hyvinvointia ja opiskelukykyä edistävän asuntolatoiminnan toteutumisesta osana opiskeluhuoltoa.

Kansainvälinen liikkuvuus

Ammattiopiston kaikille opiskelijoille pyritään tarjoamaan tasavertaiset mahdollisuudet suorittaa osa työpaikalla tapahtuvasta oppimisesta ulkomailla. Tämä edellyttää sitä, että opinnot ovat edistyneet normaalisti ja opiskelijan kielitaito ja muut valmiudet riittävät ulkomaanjakson toteuttamiseen. Kpedulla on edelleen erittäin hyvät resurssit kansainvälisten liikkuvuusjaksojen toteuttamiseen. Käytössämme on kolme laajaa Erasmus+ hanketta sekä lukuisia pienempiä alakohtaisia hankkeita. Ammattiopistolla on viisi kv-koordinaattoria, joiden tehtävänä on huolehtia opiskelijoiden jaksojen valmennuksesta ja käytännön toteuttamisesta yhdessä opettajien kanssa. Tavoitteena on jatkossakin pysyä valtakunnan kärkipäässä kansainvälisessä liikkuvuudessa niin määrällisesti kuin laadullisesti. Vastaanotamme jatkossakin myös ulkomaalaisia opiskelijoita ja asiantuntijoita osana kotikansainvälistymistä. Henkilöstöllä on myös entistä hieman paremmat mahdollisuudet osallistua Erasmus+ hankkeiden liikkuvuusjaksoihin joko lyhyemmällä jobshadow –jaksoilla tai pidemmällä työssäoppimisjaksoilla.

5.2.4 Työelämäpalvelut

Työelämäpalvelut vastaa osaltaan yhteyksistä alueen yrityksiin ja työelämään. Se tuottaa niiden tarvitsemia koulutuspalveluja sekä edistää mahdollisuuksia työyhteisöjen ja yritysten kehittämiseen hanketoiminnan kautta. Työelämäpalvelut tarjoaa mahdollisuuden osallistua ammatilliseen koulutukseen oppisopimuksen, työhallinnon rahoittaman ammatillisen koulutuksen, rekrytointi- ja täsmäkoulutuksen kautta.

Työelämäpalvelut koostuu oppisopimustoiminnan, hanketoiminnan ja kansanopiston henkilöstöstä sekä hanketoiminnan osaajista. Tiivistä yhteistyötä tehdään koulutustoimialojen ja Osovakoulu Oy:n kanssa. Oppisopimuksen ja Osovakoulu Oy:n asiakkaina ovat yritykset, järjestöt ja yksittäiset henkilöt, jotka haluavat lisätä omaa tai henkilöstönsä osaamista. Kansanopiston asiakaskunta koostuu pääosin yksilöistä, jotka hakevat lisäosaamista vapaatavoitteisissa koulutuksissa oman elämän tai ammatin hallinnan näkökulmasta tärkeissä asioissa.

Koulutusyhtymällä on vahvaa osaamista työllisyydenhoitoon liittyvien hankkeiden toteuttamisesta yhdessä kuntien ja ely-keskuksen sekä te-palveluiden kanssa. Opinto- ja uraohjauksen hankkeilla ja niihin sisältyvillä mahdollisuuksilla kokeilla erilaisia aloja edistetään yksilöiden työllistymistä tai koulutusmahdollisuuksiin ohjautumista.

Työelämäpalvelut vastaa lisäkoulutuksen ja työvoimakoulutuksen koordinoinnista sekä osallistuu aktiivisesti maakunnan ja työvoimahallinnon ennakointitoimintaan. Ammatillisen koulutuksen määrällistä ja laadullista ennakointia toteutetaan yhteistyössä toimialojen kanssa.

5.2.4.1 Oppisopimus

Oppisopimuskoulutuksen tavoitteena on ammatillinen tutkinto tai tutkinnon osa. Oppisopimuskoulutus on pääosin työpaikalla järjestettävää koulutusta ja määräaikainen työsopimus, mutta myös yrittäjät ja virkamiehet voivat opiskella oppisopimuksella. Jokaiselle oppisopimusopiskelijalle laaditaan henkilökohtainen osaamisen kehittämissuunnitelma (HOKS) osana oppisopimusta. Oppisopimustyönantajalle voidaan maksaa koulutuskorvausta ja oppisopimusopiskelijalla on oikeus asetuksen mukaisesti opintososiaaliin etuihin.

Oppisopimuskoulutuksen markkinointi ja räätelöinti yritysten tarpeisiin on osa työelämäpalvelujen toimintaa. Asiakasvastaavat ovat aktiivisesti yhteyksissä yrityksiin ja työpaikkoihin. Oppisopimuspalvelut tekee kiinteää yhteistyötä koulutustoimialojen, työelämäpalveluiden, alueen työnantajien, elinkeino- ja työvoimaviranomaisten ja muiden sidosryhmien kanssa ja kehittää jatkuvasti palveluja vastaamaan alueen väestön ja yritysten tarpeita. Opiskelijan HOKS:iin sisällytettävän tietopuolisen koulutuksen toteuttaminen suunnitellaan yhdessä Kpedun toimialojen tai ulkopuolisen koulutuksen järjestäjän kanssa.

Oppisopimuspalvelut osallistuu aktiivisesti myös valtakunnalliseen oppisopimuskoulutuksen kehittämiseen osana ammatillisen koulutuksen kokonaisuutta.

Ammatillisen koulutuksen reformin myötä on odotettavissa vuonna 2018 oppisopimusten määrän lisääntymistä. Siihen kannustaa myös uusi ammatillisen koulutuksen lainsäädäntö. Oppisopimuspalveluiden tiivis yhteistyö toimialojen kanssa mahdollistaa myös uusien koulutustuotteiden suunnittelun. Oppisopimuskoulutuksen laaja järjestämislupa mahdollistaa yhteistyön muiden koulutuksen järjestäjien kanssa. Vuoden 2018 tavoitteena on lisätä muille koulutuksenjärjestäjille myytävää oppisopimuskoulutusta.

Oppisopimusten määrällinen kasvu luo paineita myös työpaikkaohjaajakoulutuksen tehostamiseen ja lisäämiseen koulutusyhtymässä. Koulutusten sisältöä kehitetään edelleen koulutusyhtymän toimialojen, oppisopimuspalveluiden ja elinkeinoelämän kanssa hyödyntäen ohjaan.fi – sivustoa ja sen ympärille koottua työelämäpedagogiikan valtakunnallista työelämäyhteistyön kumppanuusverkostoa.

5.2.4.2. Työvoimakoulutus

Työvoimakoulutuksen tavoitteena on toteuttaa ja järjestää koulutusta, joka parantaa opiskelijan työhön sijoittumisedellytyksiä. Työvoimakoulutus on Opetus- ja kulttuuriministeriön rahoittamaa tutkintotavoitteisen koulutuksen osalta ja Työ- ja elinkeinoministeriön rahoittamaa koulutusta ei-tutkintotavoitteisen koulutuksen osalta. Työvoimahallinnon (TEM ja ELY) koulutuksia voidaan tarjota Osuva-koulutus Oy:n kautta.

Työelämäpalvelut tarjoaa kyseisiä koulutuksia tarjouspyyntöjen ja sopimusmenettelyn kautta. Rekry-koulutukset ovat merkittävä kanava yrityksille saada lisää uutta työvoimaa nopealla koulutusprosessilla.

Opiskelun aikana työvoimakoulutuksessa olevat opiskelijat rinnastetaan työttömiin henkilöihin eli he saavat työttömyyspäivärahaa opintotuen sijasta. Työvoimakoulutuksen eduin voi opiskella myös muussa ammatillisessa koulutuksessa, jos TE-toimisto puoltaa koulutukseen osallistumista.

5.2.4.3. Vapaa sivistystyö

Koulutusyhtymällä on vapaan sivistystyön järjestämislupa. Vapaan sivistystyön koulutusaloina ovat yleissivistävät ja yhteiskunnalliset aineet, kulttuuriin ja luontoon liittyvät aineet sekä hyvinvointia edistävät aineet. Lisäksi järjestetään maahanmuuttajien kieli- ja kulttuurikoulutusta. Vapaan sivistystyön tarkoituksena on elinikäisen oppimisen periaatteen pohjalta tukea yksilöiden persoonallisuuden monipuolista kehittymistä ja kykyä toimia yhteisössä. Vapaa sivistystyö ei ole tutkintotavoitteista koulutusta eikä sen sisältöjä säädellä lainsäädännössä. Vapaa sivistystyö edesauttaa myös toiminnallaan alueen sivistystoiminnan, hyvinvoinnin ja kulttuurisen kehityksen turvaamista, seuraamista ja siihen reagoimista.

Kansanopistotoimintana järjestetään kansanopistolintoja, lisäkoulutuksia, lyhytkursseja sekä leirejä. Olennainen osa kansanopistotoimintaa on internaattimuotoisuus eli sisäoppilaitoksena toimiminen. Vuoden 2018 tavoitteena vapaan sivistystyön osalta on valtakunnallisen linjauksen mukaisten koulutusten ja kohderyhmien toiminnan kehittäminen sekä internaatin kehittäminen. Yhteistyötä kehitetään koulutusyhtymän eri toimialojen, työelämän sekä kolmannen sektorin kanssa. Määrällisenä tavoitteena on noin 6500 brutto-opiskelijaviikkoa/vuosi.

5.2.4.4. Projektitoiminta oman toiminnan, alueen elinkeinojen ja työelämän kehittäjänä

Ammatillisen koulutuksen järjestäjällä voi olla erilaisia elinkeinojen, työelämän ja yritysten kehittämishankkeita, joissa kehitetään yritysten osaamista tai toimintaedellytyksiä. Vuonna 2017 on käynnissä useita hankkeita ja muutamia uusia käynnistyy myös. Hanketoiminnan avulla kehitämme elinkeinoelämää ja omaa toimintaamme. Oman toiminnan kehittämishankkeilla varaudumme ammatillisen koulutuksen reformin ja maakuntauudistuksen tuomiin muutoksiin sekä edistämme digitalisaatiota ja ajasta ja paikasta riippumatonta koulutustoimintaa.

Hanketoiminnan arviointia kehitetään mm. ennakoarvioinnilla ennen hakemusten jättämistä. Alenevan koulutuksen rahoituksen aikana on tarkkaan mietittävä mihin hankkeisiin laitetaan omaa kehittämispanosta. Entistä enemmän hankerahoitusta käytetään oman toiminnan kehittämiseen.

Uuden ohjelmakauden myötä pyritään monipuolistamaan rahoituslähteiden käyttöä. Alueen kehittäjäorganisaatioiden yhteistyön (Centria, LUKE, Yliopistokeskus) lisääminen on yhtenä tavoitteena. Projektitoiminta perustuu vahvasti verkostomaiseen toimintaan ja kumppanuusperiaatteeseen, jossa alueen elinvoimaisuutta ja hyvinvointia lisätään yhdessä viranomaisten, muiden koulutus- ja kehittämisorganisaatioiden sekä elinkeinoelämän kanssa.

Hanketoiminnan merkittäviä osia ovat luonnonvara-alan koulutus- ja tiedotushankkeet, työllistymistä edistävät ohjaus ja koulutuspalvelut, syrjäytymisen ehkäisyyn ja työelämän laatuun liittyvät hankkeet.

Ammattiopiston käyttötalouden kehitys 2018–2020**KESKI-POHJANMAAN AMMATTIOPISTO**

| Tuloslaskelma (€), ulkoinen | TA-2018 | TS-2019 t€ | TS-2020 t€ |
|--|--------------------|-------------------|-------------------|
| Toimintatuotot | | | |
| Myyntituotot | 20 945 000 | 21 065 | 21 065 |
| Maksutuotot | 75 000 | 75 | 75 |
| Tuet ja avustukset | 3 590 000 | 3 244 | 3 244 |
| Vuokratuotot | 104 500 | 101 | 101 |
| Muut tuotot | 56 500 | 56 | 56 |
| Toimintatuotot yhteensä | 24 771 000 | 24 541 | 24 541 |
| Toimintakulut | | | |
| Henkilöstökulut | -18 004 000 | -17 650 | -17 600 |
| Palvelujen ostot | -3 538 000 | -3 230 | -3 230 |
| Aineet, tarvikkeet ja tavarat | -1 960 700 | -1 770 | -1 770 |
| Avustukset | -169 800 | -137 | -137 |
| Vuokrat | -1 019 100 | -912 | -912 |
| Muut kulut | -110 700 | -111 | -111 |
| Toimintakulut yhteensä | -24 802 300 | -23 810 | -23 760 |
| Toimintakate | -31 300 | 731 | 781 |
| Rahoituskulut netto | 0 | 0 | 0 |
| Vuosikate | -31 300 | 731 | 781 |
| Poistot ja arvonalentumiset | -464 300 | -600 | -600 |
| Satunnaiset tulot ja menot | 0 | 0 | 0 |
| Tilikauden tulos (sitova määräraha) | -495 600 | 131 | 181 |
| Tilinpäätöserät (poistoero) | 17 000 | 36 | 36 |
| Tilinpäätöserät (varaukset) | | 0 | 0 |
| Tilinpäätöserät (rahastot) | | 0 | 0 |
| Yli-/alijäämä | -478 600 | 167 | 217 |

Tuloslaskelma on esitetty vain vuodesta 2018 lähtien organisaatorakenteen muutoksesta johtuen.

6. INVESTOINTIOHJELMA VUOSILLE 2018–2020

6.1 Toimitilat ja kiinteistöt

Suunnittelukauden aikana jatketaan toimitilojen peruskorjausta tavoitteena tilojen käytön tehostaminen ja toimivuuden parantaminen oppimis- ja työympäristöinä ottaen huomioon koulutustarjonnan muutokset. Peruskorjausten ja vähäisen uudisrakentamisen ohella pyritään uudelleen arvioimaan tilatarpeita yhteistyössä sijaintikuntien kanssa. Toimipaikkaverkosta on suunnitelmakaudella arvioitava. Ilmeiseltä näyttää, että ammatillisen koulutuksen merkittävästi vähenevillä toimintatuotoilla ei ole mahdollista ylläpitää nykyistä toimipaikkaverkosta. Toteutuva investointiohjelma on kiinni yhtymän tuloskehityksestä.

Koulutusyhtymän käytössä olevien tilojen määrää on vähennettävä pitkällä aikavälillä merkittävästi. Ammatilliseen koulutukseen kohdistuvat opiskelijapaikkaleikkaukset sekä toimintaan kohdistuvat muut muutokset vähentävät tilantarvetta. Valtakunnallisena tavoitteena on lyhentää opiskeluaikoja ja aikuiskoulutuksessa painotus siirtyy tutkintoihin valmistavan koulutuksen sijasta. Tämä tarkoittaa sitä että päivittäin oppilaitoksen tiloissa opiskelevien opiskelijoiden määrä vähenee. Valtionosuusrahoituksen heikkeneminen aiheuttaa sen että nykyistä määrää kiinteistöjä ei kyetä peruskorjaamaan tarvittavissa määrin tulevina vuosikymmeninä. Kiinteistöjen määrää olisi vähennettävä edelleen lähivuosien aikana, jotta talous kestäisi kiinteistöjen peruskorjauksen ja ylläpidon.

Ammattikampuksella tehostetaan edelleen tilojen käyttöä. Selvityksessä on nuorten ja aikuisten koulutuksien yhdistäminen sekä koulutuksien keskittäminen Torinmäen Kampusalueelle. Ammattiopiston 1960- ja 1970- luvuilla rakennetut rakennukset alkavat olla rakennus- ja taloteknisesti vanhentuneita ja ne vaativat peruskorjausta lähivuosina. Tarkastellussa ovat olleet mm. rakennustekniset alat, terveydenhoitoala, auto- ja logistiikka-alan sekä sähkö- ja automaatioalan koulutustiloja. Kannuksen toimipaikan osalta suunnitellaan uuden navettarakennuksen toteutusta tulevina vuosina.

Suunnitelmakauden investointien aikataulutusta ja määrää on harkittu vallitsevan taloustilanteen mukaiseksi. Investointiohjelmassa vuosi 2018 on sitova ja muut vuodet ovat ohjeellisia. Talousarviovuoden 2018 investoinnit ovat yhteensä 4,5 milj. euroa ja koko suunnitelmakauden 2018-2020 investointien kustannusarvio on n. 13,3 m€ Investointiohjelma on liitteenä 2.

Talousarviovuoden 2018 suurimmat investoinnit ovat rakennusklusterin ja sähkön oppimisympäristön uudistetaan Kokkolassa Talonpojankatu 10 ja 8B:ssa, jonka kustannusarvio on yhteensä n. 2,4 M€ Rakennusklusteri on eri toimialojen tilojen yhdistäminen, kun rakentamisen, pintakäsittelyn ja talotekniikan opetustilojen keskitetään osoitteeseen Talonpojankatu 10. Tämän kohteen kustannusarviot jakautuu vuosille 2017 0,3 M€ ja vuodelle 2018 1,2 M€ Sähkön opetuksen uusi oppimisympäristö on tavoitteena rakentaa Talonpojankatu 8B rakennukseen, missä toimivat nyt talotekniikan sekä puualan opetusta.

Vuosikunnossapidon määrärahaksi varataan 250.000 €vuodessa akuuttien tarpeiden tyydyttämiseksi. Lisäksi varataan 150.000 € rakennuskohteiden suunnittelumäärärahavaraukseksi siten, että hallitus kohdentaa vuosityöohjelmassa molemmat em. käyttötarkoitukset. Määrärahat ovat yhteiset yhtymän kaikille toimipaikoille. Kiinteistöpalvelut vastaavat kaikista toimitiloja koskevista muutos-, korjaus-, perusparannus- ja uudisrakennushankkeiden suunnittelusta ja toteuttamisesta yhteistyössä käyttäjän kanssa. Sama koskee myös nykyisten tai uusien tilojen vuokrausta.

6.2 Irtaimen omaisuuden hankinta

Irtaimen omaisuuden hankintaan on varattu vuodelle 2018 yhteensä 1,5 M€ Tästä n. 0,6 milj. euroa on varattu rakennusklusterin ja n. 0,3 M€sähkön oppimisympäristön uudistamiseen. Muut irtaimistohankinnat kohdistuvat opetus-, työ- ja ATK-välineisiin sekä ajoneuvoihin. Irtaimen hankinnat ovat sekä korvaus- että uushankintoja. Hankinnat tehdään hankintalain ja yhtymähallituksen hyväksymän hankintaohjeen mukaisesti ja erityisesti hankinnoissa otetaan huomioon mahdollisuuksien mukaan kestävä kehitys, tuotteiden ja niiden pakkausmateriaalien ympäristövaikutukset ja kuormitukset sekä kierrätysmahdollisuudet elinkaaren aikana.

6.3 Muut investoinnit

Vuoden 2017 osalta varaudutaan 0,1 milj. euron osakemerkintöihin. Metsämaan- ja tonttialueiden ostoon on varattu 0,1 milj. euroa.

6.4 Käyttöomaisuuden poistolaskentaohjeet ja poistosuunnitelman noudattaminen

Liikekirjanpidon säännösten mukaisesti käyttöomaisuus on arvostettava ja aktivoitava sen laskennallisen käyttöajan mukaan. Yhtymän käyttöomaisuuden laskentaohjeet ja poistosuunnitelma ovat yhtymäsuunnitelman liitteenä. Valtuuston päätöksen mukaisesti käyttöomaisuuden aktivointirajana on 10.000 euron (alv 0 %).

6.5 Investoinnit vuosina 2018–2020

Talonrakennuksen investoinnit on esitetty liitteessä nro 2. Valtuuston päätös on sitova talonrakennushankkeiden kohteiden ja vuosittaisen nettomäärärahan osalta. Mahdolliset rakennusaikataulun muutokset käsitellään vuosittain talousarvion hyväksymisen yhteydessä. Irtaimen omaisuuden hankintamääräraha käsitellään nettoperusteisesti. Tulosalueet yksilöivät irtaimen omaisuuden hankintasuunnitelman käyttösuunnitelmassa. Kaikkien investointien kirjanpito hoidetaan keskustoimistossa.

Investointien suunnitelmallisuuden, aikataulutuksen, kilpailuttamisen, päätöksenteon ja kirjanpidon käsittelyn selkeyden vuoksi investointien käsittely hoidetaan seuraavasti:

- talonrakennuskohteiden päätöksentekovastuu on yhtymän johtajalla, seurantavastuu kiinteistöpäälliköllä, vuosikunnossapidon kohteiden vastuut kiinteistöpäälliköllä ja irtaimen omaisuuden hankinnan vastuut talous- ja hallintojohtajalla,
- keskustoimisto konsultoi yksiköitä hankintalain ja kilpailuttamisen noudattamisessa,
- tulosalueiden vastuulla ovat pääsääntöisesti käyttötaloushankinnat ja investointien päätös- ja kirjanpito vastuut ovat keskustoimistossa,
- investointien toteutusta ja kirjanpidon seuranta selkeytetään yksilöidyllä ohjeistuksella.

Vuosien 2018–2020 investoinnit ovat yhteensä noin 13,3 milj. euroa. Investointiohjelman rahoituksessa varaudutaan talousarviolainanottoon vuodelle 2018 enintään 5,0 M€saakka. Mikäli koulutusyhtymän taloudessa tapahtuu heikentymistä, tulee investointiohjelmaa alentaa taikka esittää valtuustolle lisälainanottoa.

| | TP 2015 | TP 2016 | TA 2017 | TA 2018 | TS 2019 | TS 2020 |
|---|------------------|------------------|------------------|------------------|------------------|------------------|
| Talonrakennus ja peruskorjaus | | | | | | |
| Talonrakennusinvestoinnit | 2 609 377 | 2 225 295 | 1 600 000 | 2 400 000 | 2 700 000 | 3 300 000 |
| Suunnittelumäärärahavaraus | 0 | 0 | 100 000 | 150 000 | 100 000 | 100 000 |
| Kiinteistöjen vuosikorjaukset | 142 938 | 98 128 | 300 000 | 250 000 | 300 000 | 300 000 |
| Tulo-osuudet | 0 | 0 | 0 | 0 | 0 | 0 |
| Yhteensä (sitova määräraha) | 2 752 315 | 2 323 423 | 2 000 000 | 2 800 000 | 3 100 000 | 3 700 000 |
| Muut investoinnit | | | | | | |
| Maa-alueet | 0 | 4 959 | 100 000 | 150 000 | 100 000 | 100 000 |
| Osakkeet ja osuudet | -17 546 | -178 837 | 100 000 | 100 000 | 100 000 | 100 000 |
| Kiinteät rakenteet ja laitteet | 0 | 0 | 0 | 0 | 0 | 0 |
| Tulo-osuudet | 0 | 0 | 0 | 0 | 0 | 0 |
| Yhteensä (sitova määräraha) | -17 546 | -173 878 | 200 000 | 250 000 | 200 000 | 200 000 |
| Irtain omaisuus (sitova määräraha) | 1 145 109 | 293 075 | 1 400 000 | 1 450 000 | 800 000 | 800 000 |
| KAIKKI YHTEENSÄ | 3 879 878 | 2 442 620 | 3 600 000 | 4 500 000 | 4 100 000 | 4 700 000 |

7. JÄSENKUNTIEN MAKSUOSUUDET

Jäsenkunnilta ei esitetä perittäväksi maksuosuuksia. Kuntien maksuosuuksista koulutusyhtymän menoihin määrätään perussopimuksessa. Perussopimusmääräyksiä sovelletaan seuraavasti:

Vanhan 31.12.1996 voimassa olleen sopimuksen mukaan kunnat osallistuvat investointeihin kaikkien oppilaitosten kuntakohtaisen 3 vuoden opiskelijakeskiarvon mukaisessa suhteessa. Pääosa näistä investoinneista syntyi 1.8.1995 nykyistä laaja-alaista kuntayhtymää perustettaessa. Nämä investoinnit ja lainat perittiin kunnilta 31.12.1996 jakoperusteen mukaisesti ja ne maksettiin loppuun 15.11.2003. Investointilainoihin liittyvät lainakorot perittiin oppilaitoskohtaisen 31.12.1996 jakoperusteen mukaisesti.

Perussopimuksen 1.1.1997 tarkistamisen mukaisesti kunnat osallistuvat investointeihin toimipaikka-kohtaisen 3 vuoden kuntakohtaisen opiskelijamääräkeskiarvon suhteessa. Investointien periminen kunnilta perustuu valtuuston päätökseen tai erillisiin sopimuksiin. Yksittäinen kunta voi erikseen osallistua yksittäisen investoinnin rahoitukseen. Investointiosuudet lisäävät kuntien omistusta eli peruspääomaosuutta koulutusyhtymässä. Käytännössä uusien investointien rahoitusvastuu on siirtynyt kunnilta suoraan koulutusyhtymän vastuulle.

Talousarviovuodelta 2013 alkaen investointiosuuksia ei ole enää peritty, sillä Kiinteistö Oy Kokkolan Kampuksen (Kokkolan yliopistokeskus Chydeniuksen toimitilat) osakemerkintää vastaava kuntaosuus 7 vuoden osalta on päättynyt vuonna 2012. Käyttötalousosuuksina on peritty Teknologiakeskus KETEK Oy:n osakassopimuksen mukaista kuntaosuutta 5 vuoden aikana 2012-2016, jota vastaavaa osuutta on peritty myös aikaisempina vuosina 2000-2011.

| Kuntien maksuosuudet (€) | TP 2014 | TP 2015 | TP 2016 | TA 2017 | TS 2018 | TS 2019 | TS 2020 |
|------------------------------------|----------------|----------------|----------------|------------|------------|------------|------------|
| Perussopimus / investoinnit | | | | | | | |
| Kampuksen peruspääomaosuus | 0 | 0 | 0 | 0 | 0 | 0 | 0 |
| Käyttötalousosuudet | | | | | | | |
| KETEK-sopimus | 100 000 | 100 000 | 100 000 | 0 | 0 | 0 | 0 |
| Kaikki yhteensä | 100 000 | 100 000 | 100 000 | 0 | 0 | 0 | 0 |

TALOUSSUUNNITELMAN LIITTEET

Liite 1. Valtionosuusrahoitus ja yhteiset kustannukset

Valtionosuusrahoituksen määrä

Suunnitelmakauteen vaikuttaa ammatillisen koulutuksen reformi, jonka mukaisesti sekä ammatillisen koulutuksen lainsäädäntö ja rahoituslaki muuttuvat 1.1.2018 alkaen. Talousarvioon vaikuttava asia on myös järjestämislupiin ja rahoituksen määräytymiseen liittyvä prosessi, joka tapahtuu syksyn 2017 aikana. Järjestämislupa ja erikseen myönnettävä tavoitteellinen opiskelijavuosimäärä määrittelevät saatavan valtionosuusrahoituksen.

Koulutusyhtymä on saanut ministeriöltä järjestämisluvassa opiskelijavuosien vähimmäismääräksi 2.572 opiskelijavuotta. Opetus- ja kulttuuriministeriö tekee lokakuussa aiempien vuosien suorituksiin ja alueellisiin työvoimatarpeisiin perustuvan esityksen tavoitteellisesta opiskelijamäärästä, johon koulutuksen järjestäjät voivat laatia vastineensa. Vuoden 2018 rahoitus tarkentuu tavoitteellisten opiskelijavuosimäärien perusteella. Lopullinen rahoituspäätös saadaan 29.12.2017.

Taloussuunnitelman laadintaa varten on tehty arvio valtionosuusrahoituksesta, joka perustuu vuoden 2017 rahoitukseen sekä valtion talousarviossa esitettyihin ammatillisen koulutuksen määrärahoihin. Arviona on että rahoitus on hieman pienempi kuin vuonna 2017 saatu rahoitus. **Ammatillisen koulutuksen valtionosuusrahoituksen on arvioitu olevan 25.402.000 euroa ja vapaan sivistystyön rahoituksen olevan 878.000 euroa.**

| VUOSI | 2012 | 2013 | 2014 | 2015 | 2016 | 2017 |
|--|-------------------|-------------------|-------------------|-------------------|-------------------|-------------------|
| Ammatilliset perustutkinnot | 29 197 966 | 28 852 332 | 27 776 921 | 26 974 734 | 25 251 973 | 21 328 965 |
| + Tulosrahoitus | 1 299 886 | 1 120 014 | 1 115 019 | 1 293 939 | 1 438 613 | 1 318 298 |
| <i>järjestämisluvan opiskelijamäärä</i> | 2 768 | 2 746 | 2 746 | 2 646 | 2 548 | 2 548 |
| Ammatillinen lisäkoulutus | 1 498 421 | 1 562 029 | 1 461 317 | 1 521 117 | 1 495 890 | 1 493 833 |
| Oppisopimus | 2 108 953 | 1 746 648 | 1 602 743 | 1 651 539 | 1 673 992 | 1 543 367 |
| Vapaa sivistystyö | 1 061 161 | 1 062 077 | 1 043 376 | 992 200 | 899 864 | 953 445 |
| Valtionosuusrahoitus | 35 166 387 | 34 343 100 | 32 999 376 | 32 433 529 | 30 760 332 | 26 637 908 |
| <i>muutos edellisvuoteen verrattuna, €</i> | | -823 287 | -1 343 724 | -565 847 | -1 673 197 | -4 122 424 |
| <i>muutos vuoteen 2012 verrattuna, €</i> | | -823 287 | -2 167 011 | -2 732 858 | -4 406 055 | -8 528 479 |
| <i>muutos edellisvuoteen verrattuna, %</i> | | -2,3 | -3,9 | -1,7 | -5,2 | -13,4 |
| <i>muutos vuoteen 2012 verrattuna, %</i> | | -2,3 | -6,2 | -7,8 | -12,5 | -24,3 |

Yhteiset kustannukset

Koulutusyhtymän yhteiset kustannukset muodostuvat yhtymähallinnon, oppilaitoshallinnon, IT-tukipalvelujen ja opiskelijaruokailun ja asuntolatoiminnan kustannuksista sekä kiinteistöihin liittyvistä kustannuksista, joihin kuuluvat kiinteistöhoito, poistot ja rahoituskustannukset. Opetustoiminnan osalta yhteisesti katetaan YTO-opintojen kustannukset. Kustannukset katetaan koulutustoiminnan tuotoilla siltä osin kuin toiminnot palvelevat omaa toimintaa. Koulutustoiminnan osuutta vähentävät muusta palvelutoiminnasta saadut tuotot.

Hallintoon liittyvät kustannukset katetaan suhteessa opiskelija- ja henkilöstömääriin, koska kustannusten kohdentamista ei voida tehdä todellisiin kustannuksiin perustuvana. Opiskelijaruokailu-, asuntola- ja kiinteistökustannukset tarkastellaan toimipaikoittain ja todellisten kustannusten mukaisesti.

Yhteisten kustannusten osalta on seuraavassa esitetty konsernipalvelujen talousarvioon sisällytetyt kustannukset, jotka kohdentuvat opetustoiminnalle. Muut yhteiset kustannukset sisältyvät ammattiopiston tuloslaskelmaan.

Konsernipalvelujen yhteiset kustannukset talousarviossa 2018

| | Opetustoiminnalle kohdentuva osuus, € |
|--|---------------------------------------|
| Yhtymäpalvelut (sis. hallinto, luottamushenkilöhallinto, talous- ja henkilöstöhallinto, yhteiset tietojärjestelmät ja lisenssit) | 2.204.200 |
| IT-palvelut (sis. tukipalvelut, tietoliikenne ja palvelimet) | 584.100 |
| Kiinteistöjen ylläpito (sis. hallinto, ylläpito, poistot, rahoitus) | 5.268.200 |
| Opiskelijaruokailu | 1.028.500 |
| YHTEENSÄ | 8.835.000 |

Konsernipalvelujen yhteisten kustannusten osuus talousarvion toimintakuluista on n. 25,7 %.

Liite 2. Yhdistelmä investoinneista vuosille 2018–2020

KESKI-POHJANMAAN KOULUTUSYHTYMÄ
INVESTOINTIOHJELMA VUOSILLE 2018 - 2020

| Sijaintikunta | Hanke ja toimenpide | Laajuus k-m ² | Suunn. vaihe | Kustannusarvio / milj. € | | | TA 2018 | TS 2019 | TS 2020 | Myöh. | |
|---|---|-----------------------------|-----------------|--------------------------|------------------|---------------------|-------------|-------------|-------------|-------|--|
| | | | | Tarve-/ hankes. | L1, pääpiirr. | Urakka- laskenta | | | | | |
| Kokkola | Ammattikampus, Talonpojankatu 10 | 2 200 | Hankes. | | 1,2 | | 1,20 | | | | |
| Talonpojankatu 10 | Rakennus, pintakäsittely ja talotekniikan opetustilojen muutostyöt | k-m2 | | | | | | | | | |
| Kokkola | Auditoriosiiiven (Madrid) peruskorjaus | 800 | Hankes. | 0,60 | | | | 0,60 | | | |
| Närvilänkatu 8 | | k-m2 | | | | | | | | | |
| Kokkola | Ammattikampus, Närvilänkatu | 380 | Hankes. | 0,40 | | | | 0,40 | | | |
| Närvilänkatu 8 | Päärakennuksen peruskorjaus, Brysselin alakerta, | k-m2 | | | | | | | | | |
| Kokkola | Päärakennuksen peruskorjaus, Wien (vanhaosa) + Rooma | 2 500 | tarve | 1,20 | | | | 1,20 | | | |
| Närvilänkatu 8 | Hoitoalojen oppimisympäristö | | | | | | | | | | |
| Kokkola | Auto- ja logistiikkatilojen uudistaminen | 1 300 | tarve | 2,00 | | | | | 2,30 | | |
| Talonpojankatu 8A | Rakennuksen osittainen purkaminen ja p-alueen rakentaminen | k-m2 | | | | | | | | | |
| Kokkola | Nykyisen talotekniikan tilojen muutos ja peruskorjaus | 1 500 | tarve | 1,20 | | | 1,20 | | | | |
| Talonpojankatu 8B | Uusitut tilat sähkön oppimisympäristöksi | k-m2 | | | | | | | | | |
| Kannus | Ollikkalankadun peruskorjaus | 4 000 | yleissuun. | 0,50 | | | | 0,50 | | | |
| Ollikkalankatu | (yhteensovitetaan ajallisesti navetan rak. kanssa) | | | | | | | | | | |
| Kannus | Verstasrakennus, peruskorjaus | 800 | hankes. | 0,50 | | | | | | 0,50 | |
| Ollikkalankatu | | k-m2 | | | | | | | | | |
| Kannus | Uuden lypsykarjapihatton rakentaminen | 1 800 | tarve | 1,50 | | | | | 1,00 | | |
| Ollikkalankatu | | k-m2 | | | | | | | | | |
| Hankkeet yli 0,2milj.€yht. | | 14 480 | | | | | 2,40 | 2,70 | 3,30 | 0,50 | |
| Suunnittelumäärärahavaraus | Hallitus kohdentaa vuosittain kunnossapito-ohjelman yhteydessä | | | | | | 0,15 | 0,10 | 0,10 | | |
| Kunn.pitohankkeet alle 0,2 milj. € | Hallitus kohdentaa vuosittain kunnossapito-ohjelmassa | | | | | | 0,25 | 0,30 | 0,30 | | |
| Hankkeet yhteensä | | | | | | | 2,80 | 3,10 | 3,70 | | |
| Irtaimen investoinnit (EU-projektien osalta nettomääräraha) | Irtaimistohankinnat - sisältäen metallin, rakennusalojen ja sähköalan oppimisympäristöjen irtaimistohankinnat | | | | | | 1,45 | 0,80 | 0,80 | | |
| Osakemerkinnät | Varaukset | | | | | | 0,10 | 0,10 | 0,10 | | |
| Maa-alueiden ostot | Metsämaa, tonttialueet | | | | | | 0,15 | 0,10 | 0,10 | | |
| KAIKKI YHTEENSÄ | | | | | | | 4,50 | 4,10 | 4,70 | | |
| | | | | | | | Yht. | | | | |
| | | | | | | | 2018-2019 | 8,60 | | | |
| | | | | | | | 2018-2020 | | 13,30 | | |

Liite 3. Suunnitelman mukaisten poistojen perusteet

Kuluvan pysyvien vastaavien poistojen määrittämiseen on käytetty ennalta laadittua poistosuunnitelmaa. Suunnitelman mukaiset poistot on laskettu hankintamenoista arvioidun taloudellisen käyttöiän mukaan.

Arvioidut poistoajat ja niitä vastaavat poistoprosentit sekä poistomenetelmät ovat:

| TASE-ERÄ | Omaisuslaji | Arvioitu pitoaika | Poisto-menetelmä | Poistojen aloitusaika | Poisto% |
|--|--|-------------------|--------------------|-----------------------|---------|
| Aineettomat hyödykkeet ja muut pitkävaikutteiset menot | Aineettomat oikeudet | 5 vuotta | Tasapoisto | Käyttöönotto | 20.0 % |
| | Palvelinlisenssit | 3 vuotta | Tasapoisto | Käyttöönotto | 33.3 % |
| | Muut ATK-ohjelmat | 2 vuotta | Tasapoisto | Käyttöönotto | 50.0 % |
| | Muut pitkävaikutteiset menot | 2 vuotta | Tasapoisto | Käyttöönotto | 50.0 % |
| Rakennukset | Asuinrakennus (kivi, teräs) | 30 vuotta | Tasapoisto | Käyttöönotto | 3.3 % |
| | Asuinrakennus (puu) | 20 vuotta | Tasapoisto | Käyttöönotto | 5.0 % |
| | Opetus- ja hallintorakennukset (kivi, teräs) | 30 vuotta | Tasapoisto | Käyttöönotto | 3.3 % |
| | Opetus- ja hallintorakennukset (puu) | 20 vuotta | Tasapoisto | Käyttöönotto | 5.0 % |
| | Tehdas- ja tuotantorakennukset | 20 vuotta | Tasapoisto | Käyttöönotto | 5.0 % |
| | Kasvihuoneet | 10 vuotta | Tasapoisto | Käyttöönotto | 10.0 % |
| | Taloussrakennukset | 10 vuotta | Tasapoisto | Käyttöönotto | 10.0 % |
| Kiinteät rakenteet ja laitteet | Kadut, tiet, torit ja puistot | 15 vuotta | Tasapoisto | Käyttöönotto | 6.7 % |
| | Muut maa- ja vesirakenteet | 15 vuotta | Tasapoisto | Käyttöönotto | 6.7 % |
| | Putki- ja kaapeliverkot | 15 vuotta | Tasapoisto | Käyttöönotto | 6.7 % |
| | Muut kiinteät rakenteet ja laitteet | 10 vuotta | Tasapoisto | Käyttöönotto | 10.0 % |
| Koneet ja kalusto | Henkilö- ja pakettiautot | 4 vuotta | Tasapoisto | Käyttöönotto | 25.0 % |
| | Linja- ja kuorma-autot sekä raskaat työkooneet | 10 vuotta | Tasapoisto | Käyttöönotto | 10.0 % |
| | Muut kevyet koneet | 5 vuotta | Tasapoisto | Käyttöönotto | 20.0 % |
| | Atk-laitteet | 3 vuotta | Tasapoisto | Käyttöönotto | 33.3 % |
| | Atk-laitteet, palvelimet | 3 vuotta | Tasapoisto | Käyttöönotto | 20.0 % |
| | Muut laitteet ja kalusteet | 3 vuotta | Tasapoisto | Käyttöönotto | 33.3 % |
| Muut aineelliset hyödykkeet | Maa-ainesten ottoapaikat | | Käytön muk. poisto | Käyttöönotto | |
| | Turvesuot | | Käytön muk. poisto | Käyttöönotto | |
| | Muut luonnonvarat | | Käytön muk. poisto | Käyttöönotto | |
| | Arvo - ja taide-esineet | | ei poistoaikaa | | |

Liite 4. Koulutusyhtymän mittarit

| KOULUTUSYHTYMÄ | Toteutunut | Toteutunut | Ennuste | Tavoite | Tavoite | Tavoite |
|--|------------|------------|---------|----------|----------|----------|
| Näkökulma/Mittari | 2015 | 2016 | 2017 | 2018 | 2019 | 2020 |
| VAIKUTTAVUUS-MITTARIT | | | | | | |
| Opiskelijamäärät kaikki (vuosiopiskelija) | 3 782 | 3 633 | 3 458 | 3 737 | 3 785 | 3 785 |
| Ammatillisen peruskoulutuksen tutkinnot | 1 008 | 932 | 1 020 | 980 | 980 | 980 |
| Ammatillisen lisäkoulutuksen tutkinnot | 215 | 250 | 300 | 350 | 350 | 350 |
| Valmistuneiden sijoittuminen työelämään (TK) | 70,7 % | 69,3 % | 67,0 % | 73,0 % | 73,0 % | 73,0 % |
| Valmistuneiden sijoittuminen jatko-opintoihin (TK) | 8,5 % | 7,5 % | 8,6 % | 10,0 % | 10,0 % | 10,0 % |
| Valmistuneiden työttömyys (Reimari) | 14,4 % | 17,1 % | 16,1 % | 10,0 % | 10,0 % | 10,0 % |
| HOJKS-opiskelijoiden läpäisyaste | 70,6 % | 64,2 % | 64,0 % | 66,0 % | 66,0 % | 66,0 % |
| Uusi asiakaspalaute, alkukysely * | -- | -- | -- | -- | -- | -- |
| Uusi asiakaspalaute, päättökysely * | -- | -- | -- | -- | -- | -- |
| Asiakaspalaute: OPIX – tulo* | 4,0/66% | 3,9/74% | 4,0/75% | -- | -- | -- |
| Asiakaspalaute: OPIX – olo* | 3,8/59% | 3,7/74% | 3,7/72% | -- | -- | -- |
| Asiakaspalaute: OPIX – päätö* | 3,8/77% | 3,7/71% | 3,8/55% | -- | -- | -- |
| Asiakaspalaute: AIPAL - hakeutuminen* | 4,3 | 4,2 | 4,3 | -- | -- | -- |
| Asiakaspalaute: AIPAL - tutkinnon suorittaminen* | 4,1 | 4,1 | 4,0 | -- | -- | -- |
| Asiakaspalaute: AIPAL - tarvittavan ammattitaidon hankkiminen* | 4,1 | 4,2 | 4,1 | -- | -- | -- |
| Asiakaspalaute: OPAL | 4,0 | 4,1 | 4,1 | 4,1 | 4,1 | 4,1 |
| Työelämän tyytyväisyys koulutukseen ja palveluihin (1-4) | - | 3,3 | 3,4 | 3,5 | 3,6 | 3,7 |
| VAIKUTTAVUUS-TUNNUSLUVUT | | | | | | |
| Työnantajia yhteensä projekteissa | 838 | 285 | 300 | 350 | 350 | 350 |
| Osallistujia projekteissa | 6 128 | 5 555 | 5 000 | 5 000 | 5 000 | 5 000 |
| RESURSSIT JA TALOUS -MITTARIT | | | | | | |
| Järjestämisluvan käyttöaste | 100,0 % | 99,9 % | 96,5 % | 100,0 % | 100,0 % | 100,0 % |
| Vuosikate/vuosiopiskelija | 812 | 1 005 | 530 | 470 | 705 | 757 |
| Tilikauden tulos/henkilötyövuosi | -937 | 1 331 | -1 591 | -1 705 | 153 | 619 |
| RESURSSIT JA TALOUS -TUNNUSLUVUT | | | | | | |
| Käynnissä olevat projektit, lkm/milj. euro | 92/1,5M€ | 75/2,0M€ | 60/2,5 | 60/2,5M€ | 60/2,5M€ | 60/2,5M€ |
| Toimintatuotot/-kulut | 108,5 % | 110,7 % | 106,1 % | 106,0 % | 109,1 % | 109,8 % |
| Poistot toimintatuloista | 6,9 % | 7,0 % | 7,6 % | 7,1 % | 7,4 % | 7,4 % |
| Poistot vuosikatteesta | 103,6 % | 77,6 % | 151,3 % | 142,7 % | 97,5 % | 90,1 % |
| Suhteellinen velkaantumisaste | 49,4 % | 56,2 % | 60,0 % | 53,3 % | 65,0 % | 65,0 % |
| Omavaraisuusaste | 57,4 % | 55,8 % | 56,0 % | 54,0 % | 53,0 % | 53,0 % |
| Kassan riittävyys, pv | 15,1 | 41,1 | 5,6 | 6,0 | 12,2 | 8,5 |
| Lainan määrä, 1 000 € | 15 600 | 18 300 | 16 200 | 18 500 | 20 000 | 21 400 |
| Henkilötyövuodet | 521 | 480 | 440 | 440 | 430 | 430 |

*Mittarit uudistetaan ammatillisen koulutuksen reformin mukaisiksi 2018

| KOULUTUSYHTYMÄ | Toteutunut | Toteutunut | Ennuste | Tavoite | Tavoite | Tavoite |
|--|------------|-------------|----------|----------|----------|----------|
| Näkökulma/Mittari | 2015 | 2016 | 2017 | 2018 | 2019 | 2020 |
| PROSESSIT JA RAKENTEET-MITTARIT | | | | | | |
| Läpäisyaste (pt) | 66,3 % | 63,0 % | 68,0 % | 72,0 % | 75,0 % | 75,0 % |
| Opiskelijoiden eroaminen (pt) | 8,9 % | 8,9 % | 8,0 % | 8,0 % | 8,0 % | 8,0 % |
| Opiskelijoiden neg. erot (pt) | 4,0 % | 4,3 % | 4,0 % | 3,5 % | 3,5 % | 3,5 % |
| Yhteishaun 1. sijaiset hakijat/aloituspaikat | 1,12 | 1,20 | 1,03 | 1,2 | 1,3 | 1,3 |
| Opetustilojen käyttöaste | 30,0 % | 24,3 % | 26,0 % | 45,0 % | 55,0 % | 60,0 % |
| PROSESSIT JA RAKENTEET-TUNNUSLUVUT | | | | | | |
| Opiskelijatyöpäivät | 718 596 | 690 219 | 656 958 | 710 000 | 719 000 | 719 000 |
| –Yksikköhinta | 502 740 | 483 915 | 467 210 | 480 000 | 500 000 | 500 000 |
| –Amm.lisäkoulutus | 37 240 | 37 851 | 37 358 | 36 000 | 36 000 | 36 000 |
| –Oppisopimus | 76 475 | 77 995 | 73 530 | 82 000 | 82 000 | 82 000 |
| –Vapaa sivistystyö | 40 430 | 35 950 | 31 500 | 36 000 | 36 000 | 36 000 |
| –Työvoimakoulutus | 32 900 | 27 702 | 20 000 | 45 000 | 45 000 | 45 000 |
| –Muut | 28 811 | 26 806 | 27 360 | 31 000 | 20 000 | 20 000 |
| HOJKS-opiskelijat koko opiskelijamäärästä (pt) | 17,7 % | 19,7 % | 19,6 % | 15,0 % | 15,0 % | 15,0 % |
| Opettaja- ja opiskelijamäärien suhde (pt) | 10,0 | 10,5 | 10,0 | 10,0 | 10,0 | 10,0 |
| UUDISTUMINEN JA TYÖKYKY-MITTARIT | | | | | | |
| Henkilöstökysely TOB | 20,9/69,9% | 47,5 % | 74,0 % | 74,0 % | 74,0 % | 74,0 % |
| - Työn kehittävyys | 3,40 | – | 3,70 | 3,70 | 3,70 | 3,70 |
| - Esimiestyö | 3,53 | – | 3,70 | 3,70 | 3,70 | 3,70 |
| - Ergonomia | 3,59 | – | 3,70 | 3,70 | 3,80 | 3,80 |
| - Optimaalinen kuormitus | 3,29 | – | 3,60 | 3,60 | 3,60 | 3,60 |
| - Hyvä työkyky | 3,96 | – | 4,10 | 4,10 | 4,10 | 4,10 |
| - Tiedottaminen ja vuorovaikutus | 3,15 | – | 3,50 | 3,60 | 3,60 | 3,60 |
| Henkilöstön sairauspoissaolot (ope/muut) | 9,1/14,9 | 9,3/18,7 | 8,0/12,0 | 8,0/12,0 | 8,0/12,0 | 8,0/12,0 |
| Opettajien kelpoisuusmittari (tulosrah./kaikki) | 77,9%/89% | 85,5%/90,1% | 87%/85% | 87%/85% | 87%/85% | 87%/85% |
| Henkilöstön kehittämismittari | 4,10 % | 4,50 % | 5,00 % | 6,00 % | 6,00 % | 6,00 % |
| UUDISTUMINEN JA TYÖKYKY-TUNNUSLUVUT | | | | | | |
| Koulutuspäiviä/henkilö/vuosi (ope/muut) | 5/3 | 5/2 | 5/3 | 5/3 | 5/3 | 5/3 |
| Päätoimisen henkilöstön koulutustasoindeksi (ope/muut) | 6,04/4,46 | 6,1/4,4 | 6,0/4,3 | 6,0/4,3 | 6,0/4,3 | 6,0/4,3 |
| Henkilöstön osallistuminen työelämäjaksoihin | 0,02 % | 0,01 % | 2,5 % | 2,50 % | 4,00 % | 4,00 % |
| Henkilöstön osallistuminen kv-vaihtoihin | 27,45 % | 11,46 % | | 30,0 % | 30,0 % | 30,0 % |
| Työtapaturmien määrä/kalenteripäivät | 7/191 | 7/507 | 0/0 | 0/0 | 0/0 | 0/0 |



**KESKI-POHJANMAAN
KOULUTUSYHTYMÄ**
Mellersta Österbottens utbildningskoncern