



2017-Q4 PROJEKTITOIMINNAN RAPORTTI

1.1.–31.12.2017

Hallitus 3.4.2018 • Valtuusto 19.4.2018



**KESKI-POHJANMAAN
KOULUTUSYHTYMÄ**
Mellersta Österbottens utbildningskoncern

1. PROJEKTITOIMINNAN KATSAUS 1.1.–31.12.2017

KPEDU:ssa oli vuoden 2017 aikana käynnissä yhteensä 65 julkisrahoitteista projektia, ja niiden toteutuneet kustannukset 1.1.–31.12.2017 väliseltä ajalta olivat noin 3,0 milj. € (v. 2016 74 kpl ja 2,05 milj. €). Vuoden aikana päättyi yhteensä 27 projektia ja käynnistyi 23 projektia. Projektitoiminnan euromääräinen kasvu vuoteen 2016 verrattuna oli n. 0,95 M€ eli n.46%. Projektitoiminnastamme n. neljä viidesosaa kohdistui oman toiminnan - eli ammatillisen koulutuksen, oppimisympäristöjen, henkilöstön ja kansainvälisyyden kehittämiseen sekä opiskelijoidemme keskeyttämisen ja syrjäytymisen ehkäisyyn. Viidennes toteutumasta kohdistui aluekehittämiseen.

Voidaankin todeta, että ohjelmakausien vaihtumisesta aiheutunut projektirahoituksen merkittävä väheneminen vuosina 2015-16 jäi väliaikaiseksi. Projektitoiminta alkoi elpymään vuoden 2016 toisesta vuosineljänneksestä alkaen ja hyvä kehitys jatkui koko vuoden 2017 ajan. Tämä johtui siitä, että lukuisia laajoja EU-hankkeita saatiin käynnistettyä. Myös pienempiä valtionavustushankkeita koulutuksen ja kansainvälisyyden kehittämiseen saatiin hyvin käyntiin. Ammattikampus 2020 -hankekokonaisuus käynnistyi vuoden alusta, ja siinä on EAKR-rahoitusta lähes 1,3 M€ vuosille 2017-18 oppimisympäristöjen ja laitekannan uudistamiseen. Tämä yksittäinen hankekokonaisuus selittää myös valtaosan projektitoiminnan kasvusta.

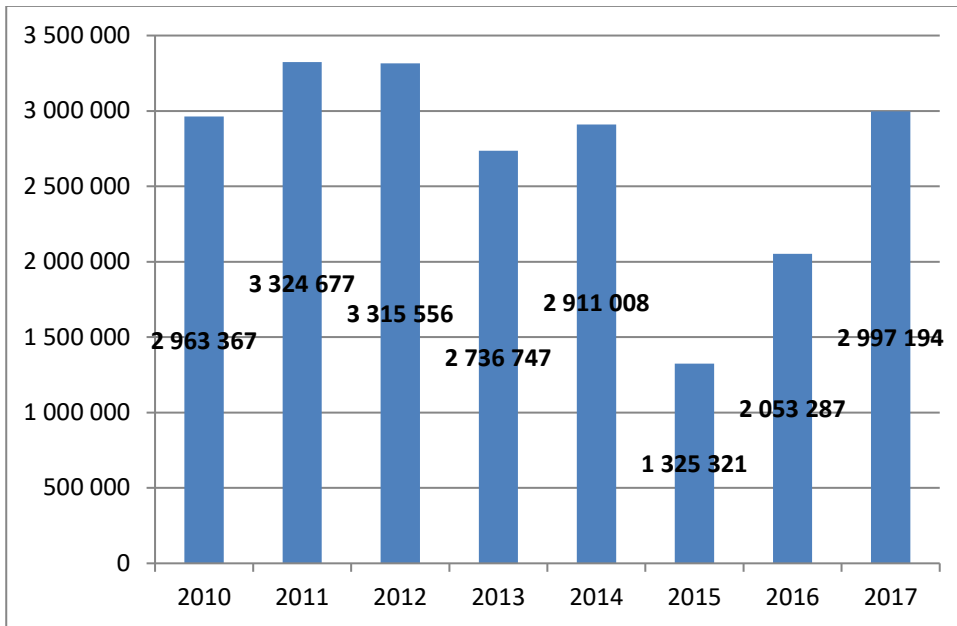
Kpedun heikentyneen taloustilanteen myötä jouduttiin entistäkin tarkemmin pohtimaan mihin hankkeisiin ja hakuihin kannattaa lähteä ylipäättään mukaan ja onko aina tarkoituksenmukaista toimia hallinnoijana. KPEDU sijoitti projektitoiminnan omarahoitusosuuksiin vuoden aikana yhteensä n. 500 tuhatta euroa (n. 17%). Aluekehityshankkeiden omarahoitukset olivat ainoastaan n. 16 tuhatta (3,2%). Omarahoitukset kohdistuivat siis lähes kokonaan ammatillisen koulutuksen ja oppimisympäristöjen edistämiseen. Projektitoiminnan vipuvaikutus oli 4,9 – eli omarahoitukset toivat lähes viisinkertaisesti ulkopuolista julkista rahoitusta kehittämistoimintaamme. Projektitoiminnan jatkuvuuden kannalta on huolehdittava siitä, että kaikkiin projektien eri vaiheisiin ja rooleihin on löydyttävä riittävästi osaavia tekijöitä.

Projektien suunnitteluvaiheessa on korostunut aiempaa tiiviimmin yhteys Kpedun strategiaan. Voidaan sanoa, että kaikki projektimme linkittyvät vahvasti uuteen strategiaan ja erityisesti ammatillisen koulutuksen reformin edistämiseen. Kpedu on lisäksi mukana toimialueen kannalta merkittävässä aluekehityshankkeissa osatoteuttajana – esim. Biolaakso-hankkeissa Kpedulle on löytynyt luonteva rooli. Projektitoiminnan kehittämistä jatkettiin vuoden aikana niin yhteisen projektitiimin kuin tulosalueiden toimesta. Projektitoiminnan ohjeistuksia, yhdessä tekemistä ja taustalla olevia tietojärjestelmiä kehitettiin edelleen.

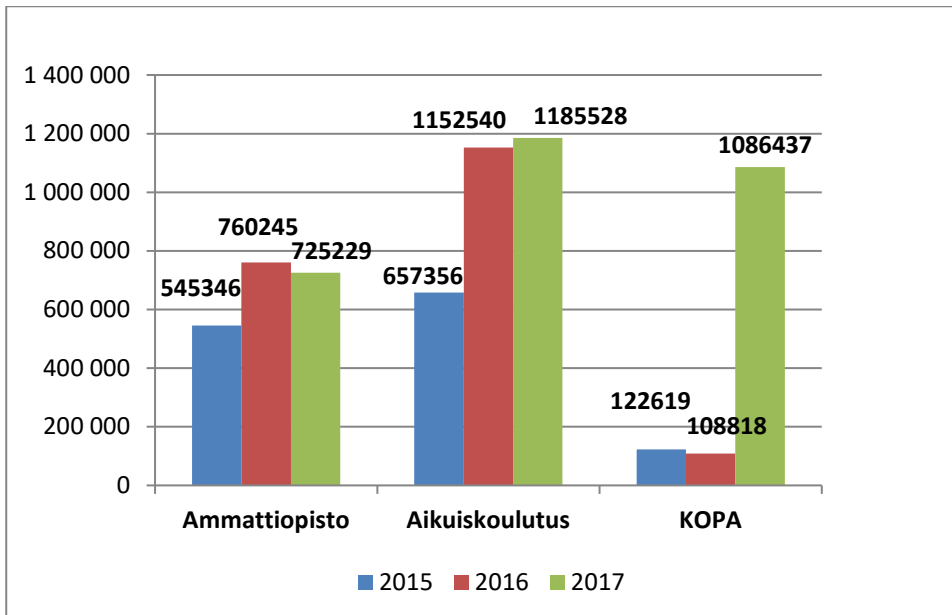
Projektitoiminnan volyyymi ja projektirahoitukset sinänsä eivät suinkaan ole itseisarvoja. Keskeistä on tietenkin se, että mitä projekteilla ja koko projektitoiminnalla saadaan aikaan. Kpedun projektitoiminta on jatkuva prosessi, joka muodostuu kymmenistä yksittäisistä palasista - projekteista. Projektiraportin seuraavissa luvuissa on avattu koulutusyhtymän projektitoiminnan sisältöä, tuloksia ja vaikuttavuutta tarkemmin eri näkökulmista ja erityisesti yksittäisten projektien tuotosten ja hyvien käytänteiden kautta. Lisäksi projektikohtaisia tarkempia tietoja voi käydä katsomassa KPEDU:n [www.sivuilta osoitteesta](http://www.sivuilta.osoitteesta) prose.kpedu.fi

Harri Lundell, kehityspäällikkö

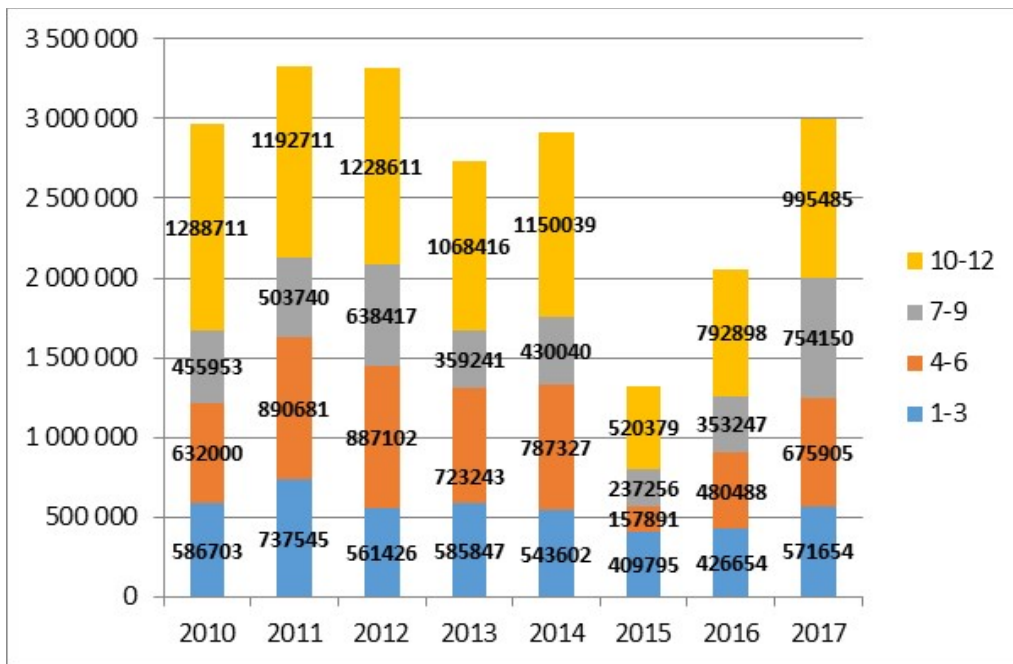




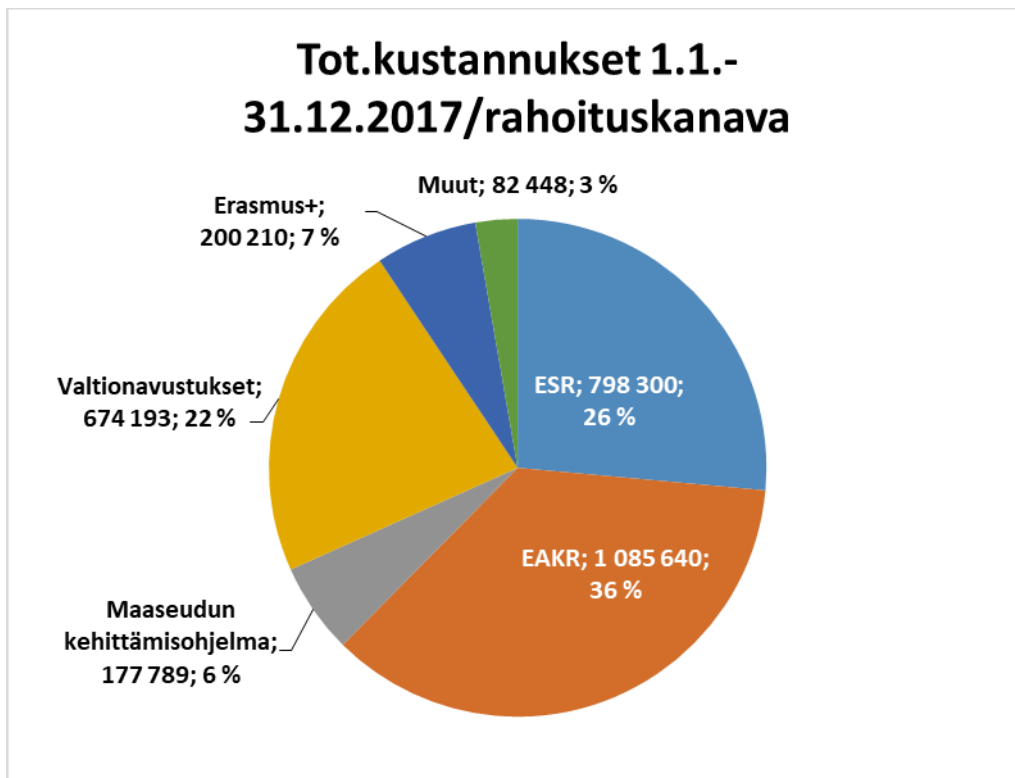
Projektitoiminnan toteutuneet kustannukset vuosina 2010-17



Toteutuneet kustannukset vuosina 2015-17 tulosalueittain.

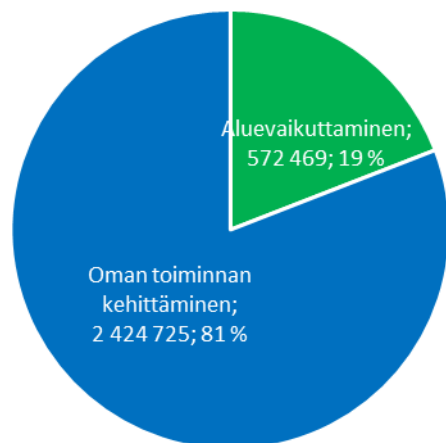


Toteutuneet kustannukset v. 2010-17 neljännesvuosittain.



Projektien toteutuneet kustannukset päärahoituskanavittain 1.1.-31.12.2017.

Tot.kustannukset 1.1.-31.12.2017/painopistealue



Projektien toteutuneet kustannukset painopistealueittain.

	Toteutuneet kustannukset	Projektitoiminnan rahoitus 2017			
		KPEDU omarah.	ulkopuol. rah	Omarah.%	vipuvaikutus
Aikuiskoulutus	1 185 528	86 034	1 099 494	7,3 %	12,8
- Aluekehitys	566 289	15 939	550 350	2,8 %	34,5
- Koulutuksen kehittäminen	590 671	70 095	520 576	11,9 %	7,4
- kansainvälisyys	28 568	0	28 568	0,0 %	
Ammattiopisto	725 227	133 813	591 414	18,5 %	4,4
- Aluekehitys	0	0	0		
- Koulutuksen kehittäminen	641 065	123 754	517 311	19,3 %	4,2
- kansainvälisyys	84 162	10 059	74 103	12,0 %	7,4
Konsernipalvelut	1 086 436	289 892	796 544	26,7 %	2,7
- Aluekehitys	0	0	0		
- Koulutuksen kehittäminen	992 844	289 892	702 952	29,2 %	2,4
- kansainvälisyys	93 592	0	93 592	0,0 %	
KPEDU yhteensä	2 997 191	509 739	2 487 452	17,0 %	4,9
- Aluekehitys	566 289	15 939	550 350	2,8 %	34,5
- Koulutuksen kehittäminen	2 224 580	483 741	1 740 839	21,7 %	3,6
- kansainvälisyys	206 322	10 059	196 263	4,9 %	19,5

Projektien omarahoitukset suhteessa ulkopuoliseen rahoitukseen vuonna 2017



Tilinpäätöstiedot	2010	2011	2012	2013	2014	2015	2016	2017
1. Projektien tot. kustannukset (M€)	3,0	3,3	3,3	2,7	2,9	1,3	2,0	3,0
2. Käynnissä olleiden projektien lkm.	87	103	99	99	96	92	75	65
3. Projektihenkilöstö htv.	56	54	52	45	51	26	38	38
4. Ohjausryhmäpalaute (asteikko 1-4)		3,13	3,42	3,41	3,54	-	-	3,18

Projektitoiminnan mittarit vuosina 2010–2017

2. Projektitoiminnan koordinointi

Koulutusyhtymän projektitoimintaa koordinoi ja kehittää projektitiimi ja se raportoi projektitoiminnasta johdoryhmälle ja hallitukselle.

Projektitiimin kokoonpano vuonna 2017:

- Harri Lundell, kehityspäällikkö (pj.), Konsernipalvelut
- Marika Piensoho, koulutus- ja projektisihteeri (siht.), Aikuiskoulutus
- Teija Ihalainen, laskentapäällikkö, Konsernipalvelut
- Anne Eteläaho, opiskelijahuollon koordinaattori, Ammattiopisto
- Tuula Junntila, toimialapäällikkö, Ammattiopisto
- Juha Kykyri, kouluttaja, AIKU (tietojärjestelmät)
- Jarmo Matintalo, aikuiskoulutusjohtaja, AIKU
- Ritva Jaakkola, projektikoordinaattori, AIKU
- Anu Haapasalo, oppisopimuspäällikkö, AIKU
- Merja Kivelä, toimistopäällikkö, AIKU
- Marjaana Peltoniemi, projektiassistentti, AIKU
- Sanni Aho-Kivioja, viestintäsuunnittelija, Konsernipalvelut

Tiimi kokoontui vuoden 2017 aikana kaksi kertaa.

10. Projektitoiminta
10.1. Projektitoiminnan suunnitelma
10.2. Projektihallinnon yleisohje
10.3. Projektikäsikirja
10.3.1. EU-projektin hakeminen
10.3.2. EU-projektin käynnistäminen
10.3.3. EU-projektin toteuttaminen
10.3.4. EU-projektin päättäminen
10.3.5. Valtionavustusprojektit
10.4. Projektitiimi
10.5. PROSE-projektirekisteri
10.6. TEMPUS tuntikirjaukset
10.7. Projektiarkisto
10.8. Projektisivusto
10.9. Projektiraportti

Projektitoiminta on kattavasti esitelty koulutusyhtymän toimintakäsikirjassa.

3. PROJEKTITOIMINTA PAINOPISTEALUEITTAIN JA TULOSALUEITTAIN

Koulutusyhtymän projektitoiminta voidaan jakaa kahteen päälohkoon, jotka ovat aluevaikutus sekä organisaation oman toiminnan (opetustoiminta, oppimisympäristöt, opiskelijahuolto ja kansainvälisyys) kehittäminen. Seuraavilla sivuilla hanketoimintaa ja ennen kaikkea projektien tuotoksia on avattu tulosalueittain (Ammattiopisto, Aikuiskoulutus ja Konsernipalvelut) sanallisesti sekä talouden toteutumisen osalta taulukoiden muodossa. Projektitoiminnan raportointi muuttuu vastaamaan uuden organisaation tarpeita vuoden 2018 ensimmäisen vuosineljänneksen projektiraportista lähtien, joka julkaistaan toukokuussa. Tulosaluiden tilalle tulevat eri aihealueet ja raportointia tullaan muutenkin uudistamaan tukemaan uutta johtamisjärjestelmää.

3.1. KESKI-POHJANMAAN AIKUISKOULUTUS

Aikuiskoulutuksen hanketoimintaa tehtiin muutaman teemakokonaisuuden ympärillä. Määrällisesti eniten oli käynnissä Luonnonvara-alan tiedotus- ja koulutushankkeita. Toinen kokonaisuus oli työvoiman ohjaimiseen ja työllisyydenhoitoon liittyvät hankkeet ja kolmantena yritysten kehittämiseen liittyvät hankkeet. Lisäksi oli yksittäisiä hankkeita.

Hankkeita suunnitellaan entistä enemmän peilaten yhtymästrategiaan ja hankehakuja tehtiin entistä kordinoitummin. Valtaosassa projekteja pitää olla mukana hakijan omarahoitusosuutta ja joudumme miettimään entistä tarkemmin hankkeiden käynnistämisen perusteita. Kuntarahoituksen saaminen on vaikeutunut entisestään. Henkilöstöllä on hyvää hankeosaamista ja toimimme aktiivisesti yhdessä muiden toimijoiden kanssa alueen elinvoiman parantamiseksi myös hanketoiminnan keinoin.

Jarmo Matintalo, Kehitysjohdaja

Esimerkkejä Keski-Pohjanmaan aikuiskoulutuksen hankkeista vuodelta 2017

CASE 1: Ohjaamo Keski-Pohjanmaa

Päärahoittaja: Keski-Suomen ELY/ESR

Toteutusaika: 1.1.2015-28.2.2018

Budjetti: 108 672€ (Kpedun osuus n. 0,6M€ kokonaisuudesta)

Kpedu on toiminut Ohjaamo Keski-Pohjanmaa hankkeessa osatoteuttajana. Hankkeen päätoteuttajana toimii Kokkolan kaupungin nuorisotoimi. Ohjaamo on 15-29 -vuotiaille suunnattu palvelupiste, josta on mahdollista saada tietoa, neuvontaa ja ohjausta, ilman lähetettä. Ohjaamossa toimii moniammatillinen verkosto, jonka palvelut ovat nuoren saatavilla mm. koulutukseen, työllistymiseen ja sosiaali- ja terveyspalveluihin liittyen.

Kpedulla on ollut hankkeen aikana kolme päätavoitetta ja niihin liittyvää työtehtävää.

1. Koulutukseen ohjautuvuuden parantaminen
2. Erityistä tukea opinnoissa tarvitsevan nuoren palvelut



3. Ohjauksen palvelutarjottimen eheyttäminen

Hanke on toteutettu tiiviissä yhteistyössä hankkeen päätoteuttajan sekä työllisyys-, koulutus- ja sosiaali-terveystoimijoiden palveluverkoston kanssa. Yhteistyö on tiivistynyt hankkeen aikana, kun eri organisaatioiden toimijat ovat tulleet toisilleen tutuiksi ja tehneet yhä enemmän käytännön verkosto-ohjaustyötä yhdessä, toistensa ammattiosaamista hyödyntäen.



Tunnelmia ohjaamopäiviltä 2016 ja 2017.

Koulutukseen ohjautuvuuden parantaminen

Keskeisin työmenetelmä hankkeen aikana on ollut nuorelle tarjottava opinto- ja uraohjaus. Se on ollut lähinnä hakevan vaiheen ohjauspalvelu, jossa on kartoitettu nuoren kiinnostuksen kohteita ja suunniteltu nuoren kanssa hänelle soveltuvaa reittiä edetä kohti ammatillisia opintoja. Opinto- ja uraohjaukseen on hankkeen aikana osallistunut n. 60 nuorta, joista suurin osa on edennyt ammatillisiin opintoihin. Opinto- ja uraohjaus on toiminut ns. matalan kynnyksen palveluna, siten että palveluun ohjautuminen on nuorelle mahdollisimman helppoa.

Erityistä tukea opinnoissa tarvitsevan nuoren palvelut

Erityisopettajan palveluita on tarjottu hankkeen aikana nuorille, jotka suunnittelevat ammatillisia opintoja. Monella palveluun ohjautuneella nuorella on ollut aikaisempia huonoja oppimiskokemuksia ja oppimisvaikeuksia. Näin ollen erityisopettajan tuki hakevassa vaiheessa on merkityksellistä. Palvelun turvin moni nuori on uskaltanut aloittaa opinnot, tietäen, että apua ja tukea on saatavilla opintojen aikana.

Ohjauksen palvelutarjottimen eheyttäminen

Ohjauksen kentällä on monia eri toimijoita, jotka tekevät työtään oman työnkuvansa ja organisaatitautansa mukaisesti. Kun toimijoita on paljon voi toimintaan syntyä päällekkäisyyttä ja myös työn katvealueita.

Siksi on tärkeää, että toimijat tuntevat toisensa ja tarjolla olevat palvelut. Vain siten nuoren on mahdollista saada tarvitsemansa palvelut saumattomasti. Osatoteuttaja Kpedu on ollut yhdessä hankkeen päätoteuttajan kanssa kehittämässä työllisyyttä edistävää ohjauksen alueellista palvelumallia. Kehittämistyöhön on osallistunut koko nuorten palveluverkosto.

Kpedu:n hanketyö Ohjaamossa on päättynyt 28.2.2018. Työ jatkuu osana Kpedu:n hakijapalveluiden toimintaa. Ohjaamotoimintaan on palkattu vuoden 2018 alusta lähtien alueellisia Ohjaamokoordinaattoreita, jotka toimivat TE-palveluiden alaisuudessa.

Sirpa Salo, projektivastaava

CASE 2: Arctic Image

Päärahoittaja: Norrbottenin lääninhallitus/Interreg Pohjoinen
Toteutusaika: 1.3.2015-31.12.2017
Budjetti: 162.086 euroa (Kpedun osuus n.1,0M€ kokonaisuudesta)

Hanke on tehnyt mittavan työn asenteen muuttamisessa koko av-alaa kohtaan. Ennen hanketta ei av-alalle uskottu olevan kasvumahdollisuuksia. Tämä selviää esiselvityshankkeesta VETO joka edelsi Arctic Imagea. Siinä kartoitettiin asenteita ja tilannetta ennen hanketta. Jos nyt tarkastellaan tilannetta 2017 vuoden lopulla, ollaan saavutettu valtava harppaus kohti houkuttelevaa ja elokuvaystävällistä aluetta. Nyt useat yritykset ovat luoneet kontaktipintaa ja verkostoa av-alaan. Lisäksi alueellinen rahoituskanava av-tuotannoille on merkittävä edistys. Nyt Kokkolan alue on antanut singaalin tahtotilasta edistää av-alaa jatkossakin. Matkailu on käsittänyt av-alan mahdollisuudet aluemarkkinoinnissa ja työ jatkuu hankkeen jälkeenkkin:

<https://prezi.com/view/vllyYmUrNaLSbvGBQFPo/>

Projektissa tehtiin esityksiä alueellisesta rahoitusratkaisusta sekä tuettavista tuotannoista ja kutsuttiin koolle alueellinen referenssiryhmä pohtimaan hankkeen toimintaa sekä alueellisia rahoitusratkaisuja. Kahden pitkään elokuvaan hyväksyttiin rahoitettavaksi toinen elokuva nimeltään Matti und Sami. Elokuva on suomalais-saksalainen tuotanto ja sitä kuvattiin lopulta 9 päivää Keski-Pohjanmaan alueella.

Lisätietoja mm. alueellisessa lehdistössä: <https://kp24.fi/uutiset/516672/elokuvayhteistyohon-40-000-euroa>

HYMYILEVÄ MIES-elokuvan ensi-ilta oli 20.8.2016: Ulkoilmaelokuvanäytös keräsi katsojia 1 800. Tämän lisäksi tapahtumaan osallistui n. 200 muuta vierasta ja toimijaa. Kokkolan matkailu on kaavaillut jo useiden vuosien ajan mahdollisuuksia alueelliseen ulkoilmanäytökseen ja sen järjestämiseen Kokkolan Meripuitossa. Suunnitteilla on vuodelle 2018 vastaavan kaltainen ulkoilmatapahtuma Matti und Sami-elokuvan ympärille. Lisäksi hankkeen kautta nähtiin mahdollisuudet alueelliselle elokuva-alan tapahtumalle mikä toteutuu syksyllä 2018. Järjestettyä ensi-iltaa voidaan käyttää nyt referenssinä tulevassa tapahtumassa.

<https://www.kp24.fi/uutiset/525018/kokkola-saa-oman-elokuvafestarin>



Arctic Image-hankkeella luotiin vahva perusta AV-alan ja aluematkailun yhteistoiminnalle. AV-alan ja matkailun yhteistyö tulee jatkumaan hankkeen päätyttyä vahvasti. Hankkeen aikana vuonna 2017 Kokkolan kaupunki lanseerasi uuden ilmeen Hymyilevä Kokkola. Seuraavan elokuvan yhteistyö on jo myös käynnissä. Kaupunki on investoinut elokuvaan Matti und Sami ja toiminut elokuvan kuvauspaikkana syksyllä 2017. Elokuvan kautta rakennetaan vahva markkinointikampanja kohdistuen Saksaan.

Keski-Pohjanmaa on saanut Arctic Image-hankkeen kautta paljon uusia näkökulmia aluemarkkinointiin. Lisäksi on saatu kartoitettua hyviä käytäntöjä suhteessa av-tuotantojen kautta markkinointiin. Nyt osataan hyödyntää av-tuotantoja erittäin monipuolisesti alueen tunnettuuden lisäämiseksi. Seuranta on helppo tehdä seuraamalla alueen mediaa ja uutisointia. Niissä av-ala on saanut pysyvän jalansijan.

Tulevaisuudessa Kokkolan kaupungin sekä Keski-Pohjanmaan alueen on tehtävä työtä rahoitusmallin tiedottamisessa elokuvan tekijöille valtakunnallisesti sekä kansainvälisesti. Alueellinen rahoitusjärjestelmä on mittava vetovoimatekijä yhdistettynä esimerkiksi kansalliseen cash rebate-järjestelmään. Alueen on jatkossa osallistuttava alan messuille ja markkinoida tehokkaasti alueen mahdollisuuksia. Näillä toimenpiteillä alueen av-ala jatkaa kasvua ja alueen kiinnostavuus kasvaa entisestään

Teksti: Teemu Haapaniemi, projektipäällikkö



Projektisihteeri Janne Erkkilä Cannesin elokuvajuhlilla



Käsikirjoittaja Mikko Myllylahti, Ohjaaja Juho Kuosmanen Cannesin elokuvajuhlilla

CASE 3: OmaNauta

Päärahoittaja: Pohjois-Pohjanmaan ELY/Maaseudun kehittämisohjelma
Toteutusaika: 1.1.2016-31.5.2018
Budjetti: 120.000 euroa (Kpedun osuus n.0,7 M€ kokonaisuudesta)

Maaseuturahastosta rahoitettua OmaNauta -hanketta hallinnoi Oulun Ammattikorkeakoulu ja osatoteuttajina ovat KPEDU, Jedu ja Luonnonvarakeskus. Hanke toimii Keski-Pohjanmaan ja Pohjois-Pohjanmaan alueella. Ensisijaisena kohderyhmänä ovat maidon- ja naudanlihantuottajat sekä tilojen työntekijät. OmaNauta-koulutushankkeen keskeinen toteutustapa on tuottajille suunnattu pienryhmätoiminta, jossa kannustetaan omaehtoiseen itsensä kehittämiseen sekä ryhmissä tapahtuvaan vuorovaikutukseen.

Hankkeessa on myös kehitetty verkossa tapahtuvaa koulutusta webinaarien muodossa sekä tuotettu videoita ja verkkoluentoja. Suosittuja pienryhmien aiheita ovat olleet mm: sorkkien hoitaminen, rehuntuotanto ja ruokinta sekä eläinten hyvinvointiin liittyvät teemat.

Hankkeessa on tehty useita kotimaan opintomatkoja messuille ja erilaisiin maatilakohteisiin. Marraskuussa 2017 OmaNauta -hanke järjesti kaksi Kanadan matkaa yhteistyössä JAMK:n Meka -hankkeen kanssa. Maidontuottajat matkasivat viikoksi Toronton alueelle ja naudanlihantuottajat viettivät kymmenen päivää keskilännellä Saskatchewanin provinssissa. Molemmat matkat onnistuivat hyvin ja tarjosivat hienoja kokemuksia alueemme viljelijöille.



Naudanlihantuottajien matkalla Kanadassa nähtiin upeita eläimiä ja talvista preeriaa. (Kuvat Maarit Kärki)

Teksti: Ritva Jaakkola, projektikoordinaattori

CASE 4: Motit liikkeelle

Päärahoittaja: Etelä-Pohjanmaan ELY/Maaseudun kehittämisohjelma
 Toteutusaika: 1.11.2015-31.10.2018
 Budjetti: 73.820 euroa (Kpedun osuus n.0,6 M€ kokonaisuudesta)

Motit liikkeelle on Etelä- ja Keski-Pohjanmaan maakunnissa toimiva koulutushanke, jonka kohderyhmänä ovat alueen nykyiset ja tulevat metsänomistajat. Hankkeen päätavoitteena on opastaa metsänomistajia yrittäjämäisen metsätalouden harjoittamiseen. Tarkoitus on, että osallistujat saavat tarvitsemaansa tietoa päätöksentekonsa tueksi sekä ymmärtävät metsien monipuolisen käytön, hyvän metsänhoidon ja metsäluonnon monimuotoisuudesta huolehtimisen tärkeyden.

Koulutukset toteutetaan teoriaopetuksena, erilaisina maastoretkeilyinä tai verkko-opintoina. Aiheina on ollut mm. metsätilan arvon määrittäminen, veroilmoituksen täyttö, puukauppa, riistametsänhoito, potentiaaliset luonnontuotteet ja metsäkulttuuri. Vuoden 2016 alusta lähtien hanke on järjestänyt 80 koulutustilaisuutta, joihin on osallistunut noin 1600 metsänomistajaa.

Hankkeen rahoitus tulee EU:n maaseudun kehittämisohjelmasta Etelä-Pohjanmaan ja Pohjanmaan ELY-keskusten kautta. Hallinnoijana toimii Suomen metsäkeskus ja kumppaneina ovat Sedu, KPEDU sekä metsänhoitoyhdistys Keskipohja.



Metsänomistajat ovat perehtyneet mm. pohjapinta-alan määrittämiseen ja riistametsänhoitoon. (Kuvat Katri Kulkki)

Teksti: Ritva Jaakkola, projektikoordinaattori

Toteutetut projektit 1.1-30.12.2017/ Keski-Pohjanmaan aikuiskoulutus

Painopiste	Projekti	Päärahoittaja	Alkaa	Päätyy	Budj/Rah yht €	Tot kust yht €	2017 tot kust yht €	Tot oma-rahoitus 2017
Aluevaikutus	BioHub	EU Muu	1.6.2016	31.12.2018	91 971	38 103	23 978	4 796
Aluevaikutus	Arctic Image	Muu rahoittaja	1.3.2015	31.12.2017	162 086	167 748	21 389	5 347
Aluevaikutus	Myyntin foorumi	KP-Liitto	1.5.2015	30.4.2017	80 000	65 788	16 351	818
Aluevaikutus	Ydinosajat - Suurhankkeiden osaamisverkosto Pohjois-Suomessa	Muu ELY-keskus	1.1.2015	30.4.2017	31 007	29 034	5 064	861
Aluevaikutus	Motit liikkeelle - Etelä- ja Keski-Pohjanmaan metsänomistajille osaamista yrittäjämäiseen metsätalouteen	Muu ELY-keskus	1.11.2015	31.10.2018	73 820	32 180	19 069	0
Aluevaikutus	OmaNauta - nautakarjatalouden kehittämishanke Keski- ja Pohjois-Pohjanmaalla	Muu ELY-keskus	1.1.2016	31.5.2018	120 000	77 398	53 441	2 138
Aluevaikutus	TurkisTaito - yrittäjyyttä ja yhteistyötä kehittämässä	Muu ELY-keskus	1.11.2015	31.10.2018	61 000	15 344	8 322	0
Aluevaikutus	Ajantasalla – tiedonvälitystä maatalous-, hevos- ja turkisyrityksille	Pohjanmaan ELY-keskus	1.10.2015	30.6.2018	322 490	169 675	65 981	0
Aluevaikutus	EVE - Edelläkävijyyttä ja eväitä työurien pidentämiseen - kehittämishanke	Muu ELY-keskus	1.9.2015	31.8.2018	520 180	337 159	132 962	0
Aluevaikutus	Ohjuri	AVI	1.1.2015	31.7.2018	465 134	295 527	118 683	0
Aluevaikutus	OHJAAMO	TEM	1.1.2015	28.2.2018	108 672	86 310	34 725	0
Aluevaikutus	Parasta Palvelua Pohjoinen -hanke	OKM	1.11.2017	31.12.2019	90 000	0	0	0
Aluevaikutus	Biolaakso II - Kemian ja biotalouden osaamiskeskittymä	KP-Liitto	1.3.2015	28.2.2018	132 325	85 974	35 347	1 979
Aluevaikutus	Luonnossa on mahdollisuuksia	Pirityiset	1.8.2017	30.6.2019	85 500	5 137	5 137	0
Aluevaikutus	Serviisi, TKI-hanke, Uuden sukupolven vuorovaikutteisen robotiikan ja älykkään automaation hyödyntäminen Keski-Pohjanmaan alueen PK-yrityksissä	KP-Liitto	1.6.2017	31.12.2019	52 080	0	0	0
Aluevaikutus	AgriBisnes II	Pohjanmaan ELY-keskus	1.1.2016	30.6.2018	76 960	40 990	25 406	0
Aluevaikutus	AgriBisnes III	Pohjanmaan ELY-keskus	1.11.2017	31.10.2020	39 770	434	434	0
Koulutuksen kehittäminen	Ammattikampus 2020 - kehittämishanke	KP-Liitto	1.1.2017	31.12.2018	103 200	35 587	35 587	7 117
Koulutuksen kehittäminen	BIOPRO-kehittämishanke	KP-Liitto	4.1.2016	29.6.2018	168 800	153 690	80 180	6 495
Koulutuksen kehittäminen	BioPro-investointihanke	KP-Liitto	4.1.2016	29.6.2018	80 000	41 254	30 820	5 617
Koulutuksen kehittäminen	Digital Storytelling - Empowerment through cultural integration	OPH	1.9.2016	31.1.2018	19 310	24 036	19 647	0

Koulutuksen kehittäminen	IMIDA - Improving Identity and Well-being in Communities by the Means of Arts	OPH	1.8.2014	31.1.2017	40 000	40 119	1 114	0
Koulutuksen kehittäminen	Hevostalouden valtakunnallisten tutkintomateriaalien päivittäminen	OPH	1.8.2016	31.12.2017	6 500	0	0	0
Koulutuksen kehittäminen	Opsodiili Pohjoinen	Muu ELY-keskus	1.5.2015	31.12.2017	56 596	55 476	33 373	7 008
Koulutuksen kehittäminen	Työpaikalla tapahtuvan oppimisen tukeminen digitaalisilla ratkaisuilla/Työpaikkakouluttajat valmentaa vahvoiksi -jatko-hanke	OKM	1.2.2016	31.12.2017	158 500	158 267	112 090	0
Koulutuksen kehittäminen	Osana-hanke	Keski-Suomen ely	1.1.2016	31.12.2018	170 330	95 568	49 460	9 892
Koulutuksen kehittäminen	Opetus- ja ohjaushenkilöstön työelämäyhteistyön kehittäminen - TYÖELÄMÄOSAAJANA-hanke	OKM	1.9.2016	31.12.2017	59 375	60 733	59 871	0
Koulutuksen kehittäminen	Turvapaikan saaneiden maahanmuuttajien oppisopimuskoulutuksen ja työssäoppimisen kehittäminen	OKM	1.9.2016	31.12.2017	60000	59673	56996	0
Koulutuksen kehittäminen	Video for Education 2020 - #VfE2020	K-S ELY	1.8.2017	30.6.2020	397 468	42 993	42 993	10 748
Koulutuksen kehittäminen	STILL	K-S ELY	3.8.2015	30.6.2018	383760	295866	89301	23218
Koulutuksen kehittäminen	DigiWBL	OPH	1.9.2017	28.2.2019	13600	7807	7807	0
Yhteensä		31 kpl			4 230 434	2 517 870	1 185 528	86 034

3.2. Keski-Pohjanmaan ammattiopisto

Loppuvuodesta 2017 päättyneillä hankkeilla kehitimme toimintaamme vastaamaan Kpedu:n strategian ja reformin mukaista toimintaa. Hankkeet ovat koulutuksen järjestäjien muodostamia verkostohankkeita ja niihin osallistuvat ammattiopiston ja aikuisopiston toimijat. Olimme mukana valtakunnallisessa koulutuksen järjestäjien **Validointitehtävä**- hankkeessa. Hankeverkostossa pohdimme ja kirkastimme koulutuksen järjestäjän ydintehtävää ja teimme opiskelijan henkilökohtaistamisprosessin prosessikuvausta. Koulutusalojen opettajat tiedottivat laajasti **Reformi haltuun** –hankkeessa reformin ja uuden ammatillisen lain mukana tuomista muutoksista työpaikalla tapahtuvien käyntien yhteydessä. **Reformia kohti**-hankkeessa koulutusaloilla mietittiin opetuksen toteuttamisen vaihtoehtoja ja osaamisen hankkimisen tarjontaa niin, että asiakaslähtöisyys ja osaamisperusteisuus voivat toteutua käytännössä. **Teppo**-hankkeella kehitimme opiskelijahallintojärjestelmää vastaamaan opiskelijan henkilökohtaistamisprosessin dokumentointia ja tietojen siirtymistä KOSKI-palveluun. **Jatkoväylä**- hankkeessa on järjestettyyn opinto-ohjauksen koulutukseen ja ohjaustaito-pajoihin osallistui 20 opettajaa. Opinto-ohjaajat tutustuivat Koulutuskeskus Jedun ohjauskäytäntöihin. Hankkeessa on kehitetty Verkko-opintotarjontaa ja kartoitettu, mitä YTO-opintoja opiskelija voi suorittaa väyläopintoina.



Jatkoväylä-hankkeen toimijoita yhteisen kehittämisen äärellä

Keski-Pohjanmaan Yrittäjyyspolku -hankkeessa otettiin käyttöön suunniteltu uusi liiketalouden alan oppimisympäristö myymälä- kahvio. Toimintaa varten on perustettu opiskelijayhdistys, jossa alan opiskelijat ovat jäseniä. Kannuksen toimipaikassa opiskelijat aloittivat elokuussa opiskelun Luovassa Amiksessa. Mainituissa oppimisympäristössä opiskelijat hankkivat osaamista työelämä- ja yrittäjälähtöisesti.



Liiketalouden kahvila-oppimisympäristö

Valma- hankkeessa kehitettiin yhteistyötä työelämän, oppisopimustoimiston, ruotsinkielisten oppilaitosten ja erityisammattioppilaitosten kanssa Valman yhteistyön kehittämiseksi. Valman ja perustutkintojen välillä on toteutunut yhteistyötä niin, että perustutkinnoista on siirtynyt opiskelijoita Valma- koulutukseen epäonnistuneiden koulutusvalintojen takia tai muu syy on estänyt opiskelun perustutkintokoulutuksessa. Valma- koulutuksesta on siirtynyt perustutkintoihin opiskelijoiksi neljä opiskelijaa hankkeen toteutuksen aikana. Koulutusaloihin tutustumista on mallinnettu hankkeessa mallintamalla ammattityöpajoja, jossa opiskelija tutustuu ammattialaan tehden alan töitä ammattiopettajan ohjauksessa. Leipuri- ja puupajassa testattiin selkokieliä työohjeita opiskelijoilla. Ammattityöpaja sopii opiskelijalle, joka ei kykene tutustumaan aloihin oma-aloitteisesti henkilökohtaisten syiden vuoksi. Työpajoja on toteutettu kaksi keväällä 2017 ja viisi syksyllä 2017. Ammattipajoihin osallistui 51 opiskelijaa.

Tuula Junttila, toimialapäällikkö

ESIMERKKEJÄ AMMATTIOPISTON OPETUKSEN KEHITTÄMISEN JA OPISKELIJAHUOLLON HANKKEISTA

CASE 5: Validointitehtävä-osaavaa arviointia

Päärahoittaja: Opetushallitus/valtionavustus
Toteutusaika: 1.12.2016-31.12.2017
Budjetti: 23.000 euroa (Kpedun osuus n. 0,16 M€ kokonaisuudesta)

Koulutuskeskus SALPAUS-kuntayhtymä koordinoi hanketta, johon osallistui viisi ammatillisen koulutuksen järjestäjää, Kajaanin kaupungin koulutus liikelaitos, Kainuun ammattiopisto (KAO), Keski-Pohjanmaan koulutusyhtymä(KPEDU), Oulun seudun koulutuskuntayhtymä, Oulun seudun ammattiopisto (OSAO), Espoon seudun koulutusyhtymä, OMNIA , Seinäjoen koulutuskuntayhtymä, koulutuskeskus SEDU, viisi ammatillista opettajakorkeakoulua, HAMK, Hämeen ammatillinen korkeakoulu, Haaga-Helia-ammattillinen opettajakorkeakoulu, JAMK, Jyväskylän ammatillinen opettajakorkeakoulu OAMK, Oulun ammatillinen opettajakorkeakoulu, TAMK, Tampereen ammattikorkeakoulu, lisäksi Ammattiosaamisen kehittämissyhteistyö AMKE ry ja Suomen Ammattiin Opiskelevien liitto Sakki Ry. Hankkeessa kirkastettiin "villasukkariihissä" koulutuksen järjestäjän ydintehtävää Koulutuksenjärjestäjän ydintehtävää, mitä konkreettisia muutoksia tulee tehdä uuden lainsäädännön myötä. Tuotettiin HOKS-prosessin kuvausta. Kuvaus tuli myös Opetus- ja kulttuuriministeriön joulukuussa asettaman eHOKS-hankeryhmän käyttöön.

Kolmantena hankkeessa tuotettiin arviointiosaamisen koulutusohjelma ja siihen liittyvä opettajan arviointiosaamisen itsearviointityökalun malli. POKA II – Perehdy, Opi ja Kehitä koulutuksessa olevat opettajat pilotoivat KPEDU:ssa itsearviointityökalua.

CASE 6: Reko-reformia kohti

Päärahoittaja: Opetushallitus/valtionavustus
Toteutusaika: 1.1.2017-31.12.2017
Budjetti: 71.600 euroa (Kpedun osuus n. 0,4 M€ kokonaisuudesta)

Hankkeessa tehtiin ammatillisten perustutkintojen tutkinnon osien ja yhteisten tutkinnon osien osa-alueiden toteutussuunnitelmat. Toteutussuunnitelmin laatimisen ideana oli mahdollistaa opiskelijalle joustavasti puuttuvan osaamisen hankkiminen. Hankkeeseen nimettiin projektiin vastuullinen toimija sekä ammattiopistosta että aikuiskoulutuksesta. Yhteisten tutkinnon osien /osa-alueiden opettajat muodostivat alakohtaisia työryhmiä. Työryhmille nimettiin vastuuhenkilö. Tutkintojen vastuuhenkilöt laativat suunnitelman hankkeen toteuttamisen aikataulusta, työelämän edustajien opettajien ja opiskelijoiden osallistamisesta alan tutkinnon koulutuksen toteuttamisen suunnitteluun.

Yhteistä suunnittelutyötä tehty 27 perustutkinnossa, n.37 osaamisalalla ja 2 ammattitutkinnossa sekä Yhteisten tutkinnon osien /osa-alueiden työryhmissä yhteensä 159 opettajaa. Työelämän edustajia on osallistunut keskustelujen kautta tapaamisissa tai tilaisuuksissa 21 perustutkinnossa yhteensä 212 henkilöä. Opiskelijoita on osallistunut 22 perustutkinnossa tutkinnossa yhteensä 237 ja 9 yhteisten tutkinnon osien osa-alueissa yhteensä 247 opiskelijaa. Opettajia on osallistunut hankekoordinoijan arvion mukaan n. 90 % kaikista opettajista.



Kytkimme laadun varmistusta itsearviointina toteuttamissuunnitelmien laadintatyöhön (Laatusampo-hanke). Toteutussuunnitelmien kehittäminen jatkuu ja niiden pohjalta tehdään opiskeluhallintojärjestelmään tutkinnon rakennepuut.

Hankkeessa on suunnittelu uusi avoin oppimisympäristö ammattikampukselle (E168) yksilöllisiä opinpolkuja ja oppimistarpeita varten. Oppimisympäristö otettiin käyttöön marraskuussa. Oppimisympäristö -työryhmässä oli digitaalisentekniikan ja pedagogisen kehittämisen asiantuntijat, työelämän edustaja, yhteisten tutkinnon osien edustus sekä 5 opiskelijajäsentä. <http://www.kpedu.fi/reko>

CASE 7: Reformi haltuun

Päärahoittaja: OKM/valtionavustus
Toteutusaika: 1.8.2016-31.12.2017
Budjetti: 77.265 euroa (Kpedun osuus n. 0,5 M€ kokonaisuudesta)

Hankkeessa edistettiin työpaikalla tapahtuvaa oppimista sekä työssäoppimisen ja oppisopimuskoulutuksen joustavaa yhdistämistä. Kaikista perustutkinnoista opettajat kävivät työpaikolla kertomassa reformin ja uuden ammatillisen lain mukanaan tuomista muutoksista. Opettajat raportoivat Reformi haltuun hankkeen infot työelämälle myös Satatekoa-Suomi100 merkeissä sähköiselle alustalle. Työpaikoilla käyneitä kertyi n. 360kpl.

Hankkeessa tuotettiin video KPEDU ja ammatillinen koulutus uudistuvat. Video on suunnattu opiskelijoille ja se on katsottavissa Kpedu:n nettisivulla <https://youtu.be/mjTf0ZZOADE>

CASE 8: Parvessa Parempi

Päärahoittaja: Opetushallitus/valtionavustus
Toteutusaika: 1.11.2016-31.12.2017
Budjetti: 37.816 euroa (Kpedun osuus n. 0,13 M€ kokonaisuudesta)

Parvessa parempi-hankkeessa oli mukana Sedu, PKKY, Sataedu sekä Kaustisen evankelinen opisto. Kpedu koordinoi. Hankkeessa oli useita osallisuutta ja yhteisöllisyyttä lisääviä tavoitteita, joita kukin kehitti omissa organisaatioissa ja osittain yhdessä.

Hanketta on esitelty ammatillisen koulutuksen hyvinvointipäivillä pidetyssä Opiskelijoiden osallisuuden vahvistaminen oppilaitosyhteisössä työpajassa 23.11.2017. Työpajassa esiteltiin OPH:n rahoittamassa Parvessa parempi -hankkeessa kokeiltuja erilaisia toimintamalleja opiskelijoiden osallisuuden lisäämiseksi ja vahvistamiseksi. Esillä olivat mm. alumnitoiminta, toiminnalliset menetelmät opiskelijakunnan elinvoimaisuuden lisääjinä, tutoreiden erilaiset roolit ja tutortoiminnan merkitys uudistuvassa ammatillisessa koulutuksessa. Työpajassa tarkasteltiin myös opiskelijakunta- ja tutortoiminnan mahdollisuuksia edistää ammatillisen koulutuksen reformin tavoitteiden saavuttamista.

Hanke oli esillä myös opetushallituksen hanketilaisuudessa 20.11.2017.

Konkreettisia tuloksia, joita saavutettiin:

- Aikuisopiskelijoiden vertaistuen ja yhteisöllisyyden hyödyntämistä ja mallintamista.



- Järjestettiin tutor-koulutus, liikunta- ja harrastetutorkoulutukset sekä vertaissovittelukoulutus.
- Opiskelijat suunnittelivat vapaa-aikatoimintaa ja toteuttivat sitä.
- Opiskelijat tekivät kaksi videota tutor- ja opiskelijakuntatoiminnasta ja yhden reformin vaikutuksesta opiskelijoille.
- Opiskelijakunnan hallitus osallistui kaksipäiväiseen koulutukseen Pajulahdessa.
- Opiskelijakunta- ja tutortoiminnan opas tehtiin ja päivitettiin vielä aikuisopiskelijan näkökulmasta.
- <http://www.kpedu.fi/kampanjat/parvessaparempi/tutor-opiskelijakuntatoiminta>
- <http://www.kpedu.fi/koulutukset/tietoa-opiskelusta/opiskelijan-vaikutusmahdollisuudet>
- Järjestettiin valtakunnalliset asuntolapäivät kesäkuu 2017 Kokkolassa.

Hankkeen tuotoksista tehtiin tuotekortit ja ne vietiin hankkeen sivuille sekä Arjen arkit hyvät käytännöt sivulle. <http://www.kpedu.fi/kampanjat/parvessaparempi>

Teksti: Anne Eteläaho

CASE 9: MIX-hanke

Päärahoittaja: Keski-Suomen Ely. ESR
 Toteutusaika: 1.11.2016-31.12.2017
 Budjetti: 306.540 euroa (Kpedun osuus n. 0,48 M€ kokonaisuudesta)

Mix-hankkeessa tehdään yhteistyötä Kpedun, Kokkotyö-säätiön, Optiman sekä Dialogi-tutkimuspalvelun kanssa. Hankkeessa on useita kehitettäviä teemoja. Perustimme työssäoppimisen aloituspisteen kahteen metallialan yritykseen. Lainasimme koneita ja resursoimme opettajan työaika opiskelijoiden ohjaamiseen. Pilotoimme työssäoppimisen tueksi työelämävalmentajia eli resursoimme neljällekymmenelle opettajalle 28 tunnin ohjausresurssin, jotta he voivat mennä yritykseen yhdessä tuen tarpeessa olevan opiskelijan kanssa. Olemme myös perustaneet Mix-pajan Pietarsaaren tupakkamakasiiniin. Erityisopettaja Jouni Anttila ohjaa Pietarsaarelaisia nuoria pajassa. Opiskelijat tekevät yhteisiä tutkinnon osia tai Valman opintoja. Perustimme myös metallipaja Pietarsaaren tupakkamakasiiniin, pietarsaarelaiset metallialan opiskelijat, joiden opinnot uhkaa keskeytyä suorittavat pajalla puuttuvia opintoja Stefan Rönkvistin johdolla.

Opinto-ohjaaja Sirpa Salo tekee Pietarsaareissa uraohjausta, jo keskeyttäneille nuorille. Yhteistyössä Pietarsaaren verkoston kanssa tehdään kohderyhmän tuentarpeen palvelumuotoilua. Kehitämme myös Optiman ja Kpedun yhteistyötä. Dialogi-tutkimuspalvelusta Jukka Vehviläinen haastattelee hankkeen toimijoita ja verkostoja.



Pietarsaaren tupakkamakasiiniin tehtiin metallipaja.

www.mix.fi

Teksti: Anne Eteläaho

Ammattiopisto/Opetuksen kehittäminen+opiskelijahuolto projekteittain v. 2017

Projekti	Päärahoittaja	Alkaa	Päättyy	Budj/Rah yht €	Tot kust yht €	2017 tot kust yht €	Tot oma-rahoitus 2017
Keski-Pohjanmaan yrittäjyyspolku	K-S ELY	1.9.2015	31.8.2018	381 720	322 845	121 776	30 444
REKO-reformia kohti	OPH	1.1.2017	31.12.2017	71 600	79 061	78 370	19 593
Reformi haltuun	OKM	1.8.2016	31.12.2017	77 265	78 118	78 118	0
MIX	K-S ELY	1.8.2017	30.6.2019	306 540	77 135	77 135	19 284
YSO, Yksillöllisyyttä sinun opintoihisi	OPH	1.12.2016	31.12.2017	45 000	44 962	44 962	11 241
TEKNO24/7	OPH	1.11.2016	31.12.2017	38 624	40 273	40 273	10 068
TEPPO - Tiedonhallinnalla edellytyksiä prosesseille, poluille ja osaamiselle	OPH	1.10.2016	31.12.2017	36 419	38 889	38 285	0
Parvessa parempi	OPH	1.11.2016	31.12.2017	37 816	37 032	36 337	9 084
Jatkoväylä - sujuvasti ammatillisesta koulutuksesta ammattikorkeakouluun	K-S ELY	1.9.2016	31.12.2018	70 199	39 912	33 685	8 219
Digitaukalla hevosalan osaajaksi	OPH	15.10.2016	31.12.2017	24 800	23 068	22 773	5 693
Valioinditehtävä- osaavaa arviointia	OPH	1.12.2016	31.12.2017	23 000	21 636	21 345	5 336
Digitop	OKM	1.1.2016	31.12.2017	23 860	23 106	16 625	0
Digi-Simo - maatalousalan simulaatiopedagogiikan kehittämishanke	OPH	1.5.2015	31.3.2017	30 855	35 546	15 924	3 662
Metsä puhuu uusille osaajille – Alueellisen markkinoinnin kehittäminen	Muu rahoittaja	13.3.2017	28.2.2019	5 000	6 180	6 180	0
KpeduMoves	AVI	1.8.2017	30.6.2018	37 500	5 649	5 649	1 130
Metsät kasvuun - metsäoppia digitaalisesti	Muu rahoittaja	1.6.2017	31.12.2018	9 000	3 628	3 628	0
Reformilähettiläät	OPH	13.12.2017	31.12.2018	5 389	0	0	0
Yhteensä	17	kpl		1 224 587	877 040	641 065	123 754

KANSAINVÄLISYSSHANKKEET VUONNA 2017

KPEDU on ollut jo pitkään valtakunnan kärkipäätä opiskelijoiden kansainvälisen liikkuvuuden tilastoissa. Tämän on mahdollistanut erityisesti lukuisat kansainväliset projektimme sekä pitkäaikaiset panostukset yhteistyöverkostojen kehittämiseen ympäri maailman. KPEDU:n kaikilla toimipaikoilla on omia alakohdaisia kansainvälisiä projekteja ja yhteistyöverkostoja. Kaikissa toimipaikoissamme on myös opiskelijoille ja henkilökunnalle lähitukea tarjolla kv-koordinaattoreidemme toimesta.

Vuoden 2017 aikana kansainvälisyysprojekteja oli Ammattiopistossa 9 kpl. ja Kpedussa yhteensä 15 kpl. Yhteistyömaita oli n. 30 ja kumppaneita n. 100. Hankkeiden yhteenlasketut kustannukset olivat v. 2017 Ammattiopistossa n. 85 tuhatta ja Kpedussa yhteensä n. 206 tuhatta euroa. Merkittävin liikkuvuushanke on CUBE, johon saadaan vuosittain rahoitus n. 70 opiskelijan ja 15 henkilökunnan edustajan liikkuvuuksiin. Vastaavia Erasmus+liikkuvuushankkeita olivat Fresh (sote-ala) ja NaturiWab (luonnonvara-alat).

Harri Lundell, kehityspäällikkö

CASE 10: NaturiWab2 liikuttaa opiskelijoita ja henkilöstöä

NaturiWab2 - students and staff abroad –projekti vie luonnonvara- ja ympäristöalan perus- ja ammattitutkintojen opiskelijoita työssäoppimisjaksoille sekä henkilökunnan edustajia liikkuvuusjaksoille ulkomaille. Opiskelijoiden liikkuvuuksien kestot ovat 2-4 viikkoa ja henkilöstön 5 päivää.

NaturiWab2-projektia toteuttaa Naturi-verkosto, johon kuuluu viisi luonnonvara- ja ympäristöalan oppilaitosta. Vuodesta 2005 lähtien Naturi-verkosto on toteuttanut yhdessä seitsemän asiantuntija- ja opiskelija-liikkuvuusprojektia, joiden myötä on muodostunut useita hyviä toimintatapoja. Verkoston oppilaitokset toimivat vuorotellen koordinaattoreina ja hakijoina, ja NaturiWab2:sta koordinoi vuorollaan KPEDU. Rahoitus tulee Erasmus+ -ohjelmasta.

Verkoston kehittäminen jatkuvasti toimintaamme jakamalla tietoa avoimesti, ja vuosien mittaan meille on kehittynyt tiivis tiimi, josta kaikki osapuolet hyötyvät. Voimme antaa vinkkejä toisille top-paikoista ja myös hyödyntää toisen organisaation olemassa olevaa verkostoa ulkomaille. Verkoston on myös mahdollisuus tehdä joustavasti muutoksia projektien toteutukseen. Esimerkiksi liikkuvuustukia voidaan kohdentaa uudelleen tarpeen mukaan, ja näin kaikki myönnetyt tuet tulevat täysimääräisesti käytettyä.

Kehittämiskohteena Naturi-verkostolla on aikuisopiskelijoiden liikkuvuuksien lisääminen sekä henkilöstön osaamisen kehittäminen kansainvälisyyttä hyödyntäen. Verkosto hakee liikkuvuushankkeelle akkreditointia keväällä 2018.



Kuva 1: Eläintenhoidon opiskelija Annika Niemi teki ulkomaan työssäoppimisjaksolla Bioparc Fuengirolassa Espanjassa monipuolisia eläintenhoitotöitä.

Kuva 2: NatuiriWab2 –projektin aloituskokous pidettiin Kannuksessa syksyllä 2017. Mukana olivat Natuiri-verkostosta Risto Virkkunen (KAO), Kirsi Lounela (SEDU), Heidi Jokinen (KPEDU, koordinaattori), Jaana Räsänen (SAKKY) ja Päivi Kallionpää (YSAO).

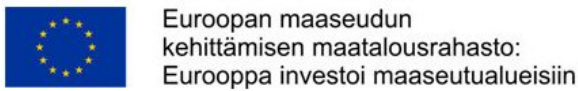
Ammattiopisto/Kansainvälisyyshankkeet – toteutuneet kustannukset v. 2017

Projekti	Päärahoittaja	Alkaa	Päättyy	Budj/Rah yht €	Tot kust yht €	2017 tot kust yht €	Tot omarahoi- tus 2017
BLEND - Developing and testing innovative blended work based learning in VET	OPH	1.9.2015	1.9.2018	72 746	69 589	35 237	8 809
PROFINWBL	OPH	1.9.2014	31.8.2017	31 603	48 067	13 656	0
Natuiri WAB - working abroad	OPH	1.6.2015	31.5.2017	29 460	19 923	13 135	0
Fresh 2017	OPH	1.6.2017	31.5.2019	50000	9231	9231	0
KAMOON China9	OPH	1.8.2016	31.12.2017	4 000	8 828	4 772	1 193
Fresh	OPH	1.6.2015	31.5.2017	13 000	20 613	4 713	0
Natuiri Wab2 - students and staff abroad	OPH	1.6.2017	31.5.2019	45000	3191	3191	0
Intia-verkosto 2016-2017	OPH	1.9.2016	31.12.2017	6 667	356	227	57
Mobilitet för lärare och elever	Nordplus	1.8.2015	31.7.2018	3 350	5 769	0	0
Yhteensä		9 kpl		255 826	185 567	84 162	10 059

Konsernipalvelut

Konsernipalveluissa toteutettiin hankkeita, jotka koskevat koko organisaatiota. Ammattikampus 2020-hankkeen investointiosio jouduttiin kirjanpidollisista syistä kohdentamaan konsernipalveluiden tulosalueelle. Jatkossa kaikki hankkeet ovat ammattiopiston tulosalueella.

Projekti	Päärahoittaja	Alkaa	Päättyy	Budj/Rah yht €	Tot kust yht €	2017 tot kust yht €	Tot omarahoi- tus 2017
Kpedu LEAN	Keski-Suomen ely	1.6.2017	31.12.2019	499 390	59 142	59 142	12 098
Ammattikampus 2020 - investointi- hanke	KP-Liitto	1.1.2017	31.12.2018	1 750 000	887 354	887 354	266 206
Korotettu koulutuskorvaus työnanta- jille 2017-2018	OKM	1.1.2017	31.12.2018	22 300	0	0	0
CuBe 2015	OPH	1.6.2015	31.5.2017	119 000	84 813	43 987	0
Cube 2016	OPH	1.8.2016	31.5.2018	129 356	50 287	48 833	0
CUBE 2017	OPH	1.6.2017	31.5.2019	141 568	772	772	0
Laatusampo 4	OPH	1.1.2017	31.12.2017	12 152	11 546	11 546	2 887
Varmuutta Valmasta	OPH	1.1.2017	31.12.2017	35000	34802	34802	8701
Yhteensä	8 kpl			2 708 766	1 128 716	1 086 436	289 892



Opetus- ja
kulttuuri-
ministeriö

Vipuvoimaa
EU:lta
2014–2020