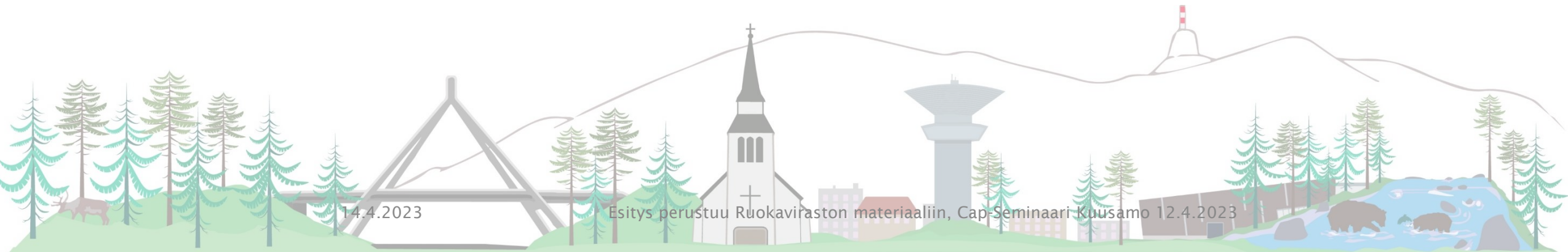


Yleistä tukihausta

Koillismaan maaseutupalvelut

Kauko Tyni Kuusamo 12.4.2023



Yleistä tukihausta

- Korvauskelpoisuus
 - Hakeminen ja vaihtaminen
 - Muotoa parantavat lisäykset
- Maataloustoiminta
- Maatalousmaa
- Maatalouskäytöstä poisto ja palauttaminen
- Peruslohkojen hallinnan tarkistaminen

Korvauskelpoisuus 2023-

- Korvauskelpoisia ovat peltolohkot, joilla oli korvauskelpoisuus ympäristökorvaukseen tai luonnonhaittakorvaukseen vuonna 2022
- Luonnonlaidunta tai –niittyä olleet lohkot, jolla oli korvauskelpoisuus vain luonnonhaittakorvauksessa, pysyvät ennallaan
- Lisäksi haettavissa korvauskelpoisuus tilusjärjestelyssä hallintaan tulleelle alalle (Vna 77/2023 15 §)

Korvauskelpoisuus 2023-

- Korvauskelpoisuus poistuu jos
 - ala poistetaan maatalouskäytöstä (viljelijä tai valvonta)
 - alalla ei todeta maataloustoimintaa kolmena peräkkäisenä vuonna
- Jos korvauskelpoisuus on poistunut lohkolta vuonna 2023 tai myöhemmin, se voidaan palauttaa. Palautettaessa toimitettava paikkaan sidottu kuva.
 - Nurmivaatimus ei koske, jos oli viljelykelpoista 31.12.2022
- Jos maankäyttölajiltaan luonnonlaidunta oleva ala, joka on korvauskelpoista vain luonnonhaittakorvauksessa muutetaan pelloksi, poistuu alalta korvauskelpoisuus kokonaan
 - Myönnetty vuonna 2015 kannustamaan alan säilyttämistä

Korvauskelpoisuus 2023-

Korvauskelpoisuuden vaihto - lohkoilla sama omistaja

- Lohkoilla oltava sama maankäyttölaji
- Vaihdeettava ala yhteensä vähintään 0,2 hehtaaria, korvauskelpoinen ala saa pienentyä
- Lohkoa, jolle vaihdetaan ei koske nurmivaatimus
- Saa siirtää vain lohkolta, jolla ollut hyväksytyjä kasvulohkoja edellisenä vuonna (ei todettu tai ilmoitettu viljelemättömäksi)

- Ei saa vaihtaa takaisin lohkolle, jolta se on vaihdettu pois
 - ennen ei-tuotannollista investointia
 - ennen kosteikoksi ennallistamista
 - ennen tuettua metsitystä

Korvauskelpoisuus 2023-

Korvauskelpoisuuden vaihto – lohkoilla eri omistaja

- Samat vaatimukset kuin edellä, lisäksi
- vaihto sallittu vain saman ELY-keskuksen alueella
- maanomistajan ei ole tarvitse olla viljelijä
- lohkojen ei tarvitse olla samalla tukihakemuksella
- maanomistaja tekee hakemuksen

Korvauskelpoisuus 2023-

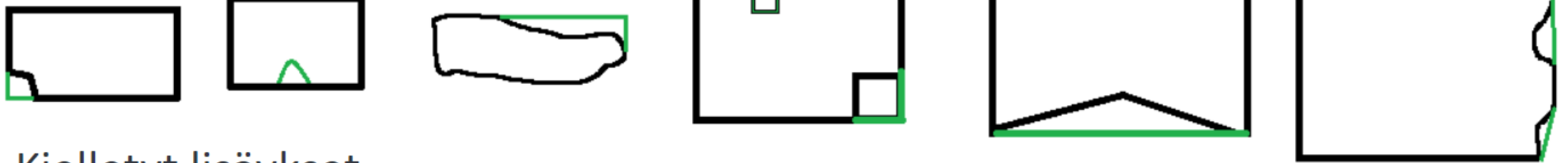
Pienten alojen lisäykset korvauskelpoiseen peltolohkoon

- Riippuu määrärahoista, säädetään hakuasetuksella
- Viljelyesteiden poistot ja muut lohkon muotoa parantavat muutokset
- Voi lisätä myös viljelyesteen paikalle aiemmin perustetusta peruslohkosta
- Lisäys voi olla enintään 5 % korvauskelpoisen lohkon pinta-alasta, kuitenkin enintään 0,5 ha

- Jos raivattu ala on enimmäisalaa suurempi, pinta-alarajoitteen ylittävästä alasta on perustettava erillinen peruslohko.
- Jos ala ei ollut viljelykelpoista 31.12.2022, yli menevää alaa koskee myös nurmivaatimus
- Alaa, jota jo koskee nurmivaatimus ei saa myöhempinä vuosina lisätä peruslohkoon

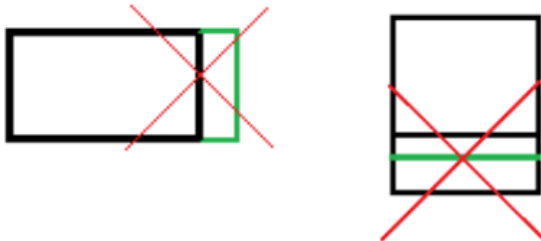
Korvauskelpoisuus 2023-

- Sallitut lisäykset



- Kielletyt lisäykset

- Lisäykset, jotka eivät paranna lohkon muotoa



MAATALOUSTOIMINTA MAATALOUSMAA

Mikä on maatalousmaa?

- Maatalousmaata ovat kaikki viljelykelpoiset peruslohkot, jotka ovat peltoa tai luonnonlaidunta ja -niittyä. Viljelykelpoisuus tarkoittaa uusilla lohkoilla sitä, että peruskunnostus on tehty ja kasvien viljely on mahdollista. Vanhoilla lohkoilla viljelykunnosta pitää huolehtia aktiivisesti.
- Maatalousmaalla ei saa kasvaa puita. Poikkeuksena ovat pysyvät nurmet, joilla sallitaan tietty määrä puita. Kosteikkoja ja metsälaitumia ei lasketa maatalousmaaksi.



Maataloustoiminta

- Minimivaatimus kaikilla lohkoilla ja kaikissa pinta-alatuissa.
- Vaatimus vaihtelee sen mukaan, mikä kasvi lohkolle ilmoitettu
 - Kasvusto perustettava riittävällä ja alueelle soveltuvalla siemen- tai taimimäärällä
 - Pyri tuottamaan korjuu- ja markkinakelpoinen sato
 - Tee tavanomaiset viljelytoimet, lannoita ja huolehdi kasvinsuojelusta
- Rehunurmet niitettävä tai laidunnettava viimeistään 31.8.
- Viljelykasvien juurilla oltava maayhteys (kaikki pinta-alatuet)
 - Jos maayhteyttä ei ole, voi alan rajata lohkosta pois (ns. table top –viljely)



Milloin raivio tai vanha lohko on maatalousmaata?

- Lohkon on oltava viljelykelpoinen 15.6. alkaen kasvukauden loppuun saakka.
 - Normaalit maataloustoiminnan edellyttämät peruskunnostustoimet on tehty.
 - Pellon viljelykunnosta on huolehdittava aktiivisesti
 - Maapohja on peltoa, kuivatus on kunnossa
 - Kasvusto koostuu pääasiassa maatalousmaan kasveista, ei esimerkiksi joutomaalle tyypillisistä pajusta, horsmasta tai mesiangervosta
- Luonnonlaidun täyttää pysyvän nurmen vaatimukset nurmikasvillisuudesta, eikä puiden ja pensaiden enimmäismäärä ja –tiheys ylity.
 - Hakkuuaukeasta voi tulla maatalousmaata vain, jos ala täyttää pysyvän nurmen vaatimukset: vähintään 5 vuotta nurmi- ja heinäkasvustoa.

Mitä kuuluu perus- ja kasvulohkon alaan 1/2



- Peltometsäviljelyn tuulensuojaistutukset.
- Vesilain mukaisiin suunnitelmiin perustuvien kaksitasouomien tulvatasanteet pientareineen.
 - Jos ala ei ole ympäristösopimuksessa eikä sille ole maksettu ei-tuotannollisen investoinnin korvausta.
- Ojat rajoitetusti
 - Pientareineen enintään 3 metriä leveät sarka- ja muut ojat, jotka eivät ole peruslohkon reunalla.
 - Enintään 3 metriä leveät reunaojat ojan keskikohtaan saakka, kun ojan keskikohdasta viljellyn reunaan on enintään 2 metriä.
 - Edellä kuvatun mukaisissa ojissa ja viljelemättömillä pientareilla voi olla puita ja pensaita, kun ne ovat korkeintaan 1,5 metriä korkeita.
 - **Ojan alan voi lisätä peruslohkoon, jos oja putkitettu tai riittävän kapea**

Mitä kuuluu perus- ja kasvulohkon alaan

2/2



- Keskimäärin enintään neljä metriä leveät monimuotoisuus- ja suojakaistat.
 - Suojakaistat vesistön varrella (pakollisia).
 - Monimuotoisuuskaistat peruslohkon muilla reunoilla (vapaaehtoisia)
 - Valtaojien varrella ei ole enää 1 metrin piennarvaatimusta.
- Tarkoituksenmukaiset viljelytekniset päisteet
 - Päisteillä ei ole enää 3 metrin maksimileveysrajoitetta.
- Viljelyn kannalta välttämättömät hoito- ja ajokäytävät monivuotisilla puutarhakasveilla.
 - Käytävien on kuitenkin oltava maatalousmaata.

Maatalouskäytöstä poisto ja palauttaminen

- Maatalouskäytöstä poisto ja alan palauttaminen helpottuu.
- Ala joka ei täytä maatalousmaan edellytyksiä tulee poistaa peruslohkosta rajakorjauksella tai passivoida koko peruslohko.
- Jos ala otetaan takaisin maatalouskäyttöön, sen voi palauttaa peruslohkoon.
 - Käyttöön palautetulla alalla samat ”ominaisuudet” kuin ennen poistoa (korvauskelpoisuus, nurmivaatimus, ...).
 - Ei enää 4 vuoden karenssia.
- Koskee myös sitoumuslohkoja



Maatalouskäytöstä poisto ja palauttaminen

TPV-kasvikoodi poistuu.

- Kasvulohkolle ilmoitetun kasvin alaan kuuluvaksi voidaan jatkossa lukea
 - lohkolta korjatut säilörehupaalit, rehuauma ja lantapatteri (jos ei perustettu alusta), kun niitä ei ole varastoitu paikallaan useampaa vuotta.
 - sääolojen vuoksi orastumaton kasvusto.
 - lohkon piiri- tai sarkaojien kaivuumaat (1 vuosi).
- Kesantoina voi ilmoittaa
 - kylvämättä jäänyt ala (tilanteesta riippuen avo- tai sänkikesanto)
 - talvituhoalat
 - peruskunnostettava ala (salaojitus yms., jos ei tehdä sadonkorjuun jälkeen)
 - Huom. kesannolla on hoitovaatimus

Maatalouskäytöstä poisto ja palauttaminen

TPV-kasvikoodi poistuu.

- Lohkon alasta tulee poistaa alat, jotka eivät ole maatalouskäytössä
 - pitkään hoitamatta olleet alat
 - ensisijaisesti varastoalueena käytettävä ala, joka ei ole mukana viljelykierrossa: tilan kaikki rehupaalit tai koneita
 - viljelyyn liittymätön varastointi: rakennustarvikkeet tai hakkuutyömaan puutavara
 - rakennustyömaa; tuotantorakennukset, tie- tai ratatyömaa
 - jaloittelutarhat, piha-alue, tie.

Maatalouskäytöstä poisto ja palauttaminen

- Alat, joilla ei todeta maataloustoimintaa kolmena peräkkäisenä vuonna passivoidaan.
- Valvonta poistaa lohkosta viljelemättömät alat.
- Kun viljelijä palauttaa maatalouskäyttöön hallinnon poistamaa alaa, hänen on toimitettava ns. paikkaan sidottu kuva (tai muut riittävät todisteet) siitä, että ala on maatalousmaata.
- Kahtena vuonna ilmoittamattomien peruslohkojen passivointi jatkuu.

Peruslohkojen hallinnan tarkistaminen

Peruslohkojen hallinnan tarkistaminen

- Lohkojen hallintaa tarkistetaan satunnaisotannassa peltotukihaun jälkeen, otannan suuruus on 1 %
- Jos tarkastuksessa todetaan, että lohko ei ole hallinnassa, **puute aiheuttaa peruslohkon kaikkien tukien hylkäämisen ja pinta-alaseuraamuksen.**
- Jos otantaan valitun peruslohkon hallintaa ei voida varmistaa tai siinä on epäselvyyttä, **tarkastus laajennetaan koskemaan kaikkia maatilän peruslohkoja.**

Peruslohkojen hallinnan tarkistaminen

Vuokrasopimukset tai pellon (kiinteistön) omistus pitää olla tuenhakijalla 15.6.

Vuokrasopimukset kannattaa tehdä kirjallisesti.

Kiitos!

**Esitys perustuu Ruokaviraston materiaaliin
Cap-Seminaari
Kuusamo 12.4.2023**