

---

# Tukihaku 2019

---

MAASEUTUYKSIKKÖ KASEKA

MERVI VÄHÄSÖYRINKI



# Tukihaku 2019

---

Päätukihaku päättyy maanantaina 17.6

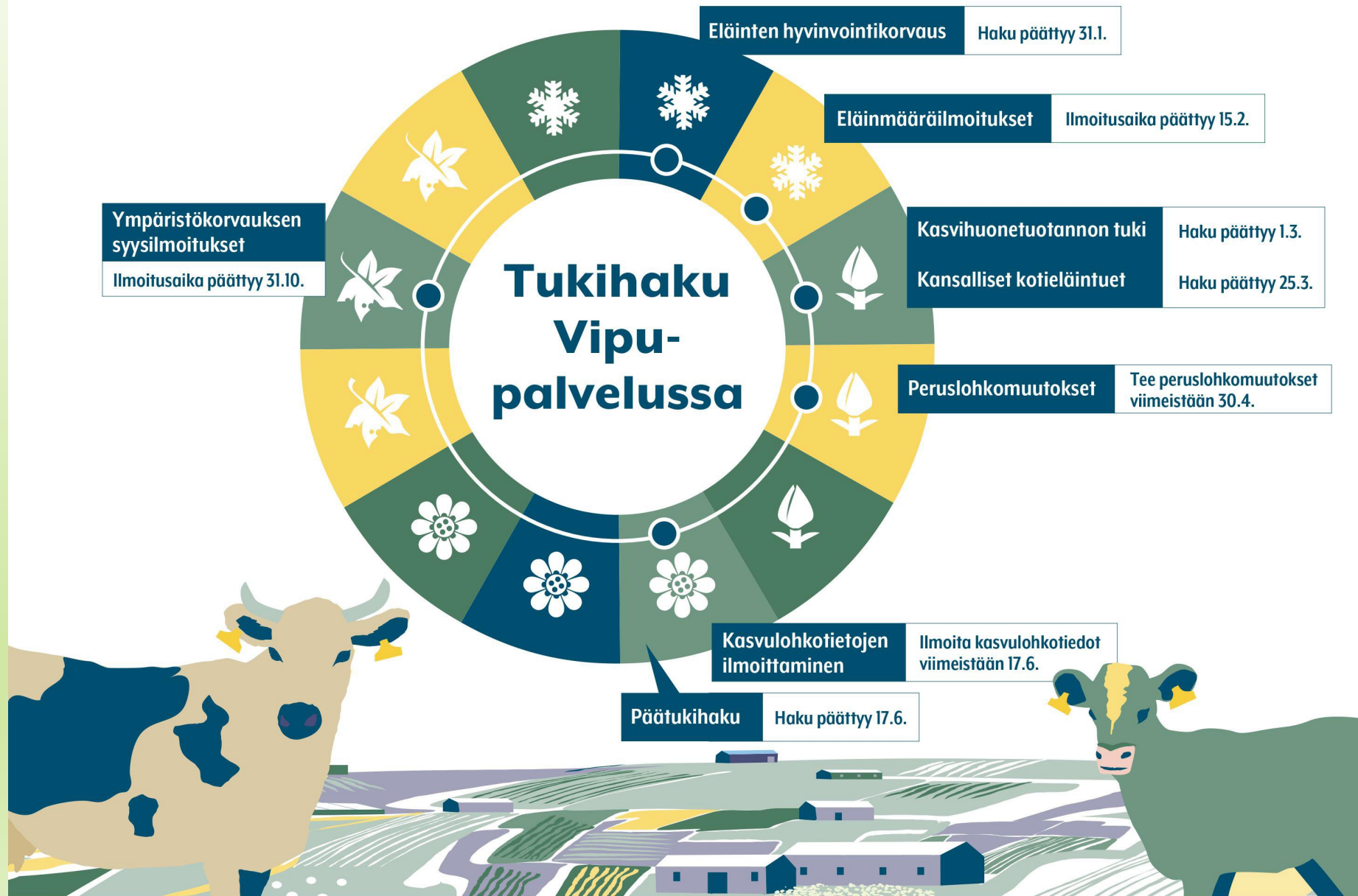
Voit hakea tuet Vipu-palvelussa tai paperilomakkeilla

- Paperilomakkeita saa kunnasta tai [www.ruokavirasto.fi](http://www.ruokavirasto.fi)
- Ainoastaan paperilla haettavat tuet:
  - Tukioikeuksien haku kansallisesta varannosta
  - Uudet ympäristösopimukset (hyvin rajoitetusti haussa tänä vuonna)

Viljelijöille lähetetään paperisena ainoastaan ilmoitus tukihaun alkamisesta

Ajantasainen tieto sekä oppaat/ lomakkeet löytyvät [www.ruokavirasto.fi/viljelijät](http://www.ruokavirasto.fi/viljelijät)

# VILJELIJÄTUKIEN VUOSIKELLO



# Vipu-palvelu

---

Avautuu huhtikuun lopussa

Muutoksia:

- Lomakkeet –välilehdelle uusi nimi → ”Hakemukset ja ilmoitukset”
  - Osiossa tulee näkymään kaikkien jättämiesi hakemusten ja ilmoitusten ”arkistokappaleet”
    - Sähköisesti jätetyt, paperiset lomakkeet, muut kunnassa lisätyt asiakirjat
    - Asiakirjat tulee näkymään vuodesta 2014 lähtien
- Tilan valvonnat -osio
- Neuvontarahan käyttö (Neuvo 2020)
  - Tullee vähän myöhemmin, ehkä ei ehdi huhtikuun versioon

# Vipu-palvelu

---

Uudet tarkisteet. Vipu-neuvoja huomauttaa, jos:

- Ilmoitat raiviolle avo- tai sänkikesantoa tai tilapäisesti viljelemätöntä alaa
- Ilmoitat kauraa lohkolle, jolla on hukkakaurarekisterissä ”vähäinen saastunta” tai ”voimakas saastunta” -merkintä
- Ilmoitat puutarhakasvien toimenpiteitä lohkolle, joka ei ole sitoumuksella
- Ilmoitat ympäristökorvauksen kasvikoodeja lohkolle, joka ei ole sitoumuksella

Uudet karttatasot:

- Hukkakaura-lohkot (vihreä – vapaa hukkakaurasta, keltainen – vähäinen, punainen – voimakas saastunta)
- Kiinteistörajat
- Edellisen vuoden peruslohkot
- Vilkkaat tiet

# Vipu-palvelu, uusi karttaliittymä

The screenshot displays the Vipu-palvelu web application interface. At the top left, the location is identified as Jokiranta with coordinates 164 11784 63 and an area of 9,51 ha. A blue button labeled "Palauta oletuskarttatasot" is visible. The interface is divided into several sections:

- Valitut vektoritasot:** Includes "Edellisen vuoden kasvulohkot" (checked).
- Valitut rasteritasot:** Includes "Pysyvä nurmi (vuosi 2018)", "Nurmivuusia 5 (vuosi 2018)", "Vesistöt", "Pohjavedet", "Natura 2000", "Vallaojat", and "Kailevuus".
- Valitut taustakartat:** Includes "Ilmakuva" (checked) and "Maastokartta".

Two dropdown menus are open over the map:

- Peruslohkomuutos:** Options include "Yhdistä peruslohkot", "Jaa peruslohko", and "Luo uusi peruslohko".
- Rajakorjaustyökalut:** Options include "Peruslohkon korjaus", "Piirrä saareke", "Poista saareke", and "Poista tehty rajakorjaus".

The map shows a satellite view of a rural area with fields and forests. Labels on the map include "Pajavainio", "Aittavainio", "Jokiranta", "Patterivainio", and "Kotopala riihim". A vertical toolbar on the right side contains navigation and zoom controls. A scale bar at the bottom left indicates 50 m.



# Karttakorjaukset

---

## Vipu-palvelussa

- Peruslohkomuutokset: rajakorjaukset sekä jaot, yhdistämiset, uuden perustaminen
- Päätukihaku-osiossa: vain rajakorjauksia
- Lohkomuutokset voi lähettää heti kuntaan käsiteltäväksi, ei kuitenkaan rajakorjaukset (ne lähtevät vasta kun päätukihakemus lähetetään)

Lähtökohta on, että lohkon korvauskelpoinen pinta-ala ei voi kasvaa

- Digitointivirheet voi aina korjata, ei pinta-ala rajoitusta

Lohkon pinta-alaa ei voi vapaasti myöskään pienentää

- Jos lohkosta lähtee pysyvästi pois 0,05 ha tai enemmän, lohko on jaettava
- Digitointivirheen takia voi pienentyä yli 0,05 ha

# Peltolohkorekisterin ajantasaistus

---

Maataloushallinnossa käytettävä ilmakekuva hankitaan Maanmittauslaitokselta

- Maanmittauslaitos hoitaa kuvaukset kansallisen ilmakekuvausohjelman mukaisesti
- Suomi on jaettu alueisiin, jotka kuvataan noin viiden vuoden välein

Vuonna 2019 Keski-Pohjanmaalla ilmakekuvataan laajasti

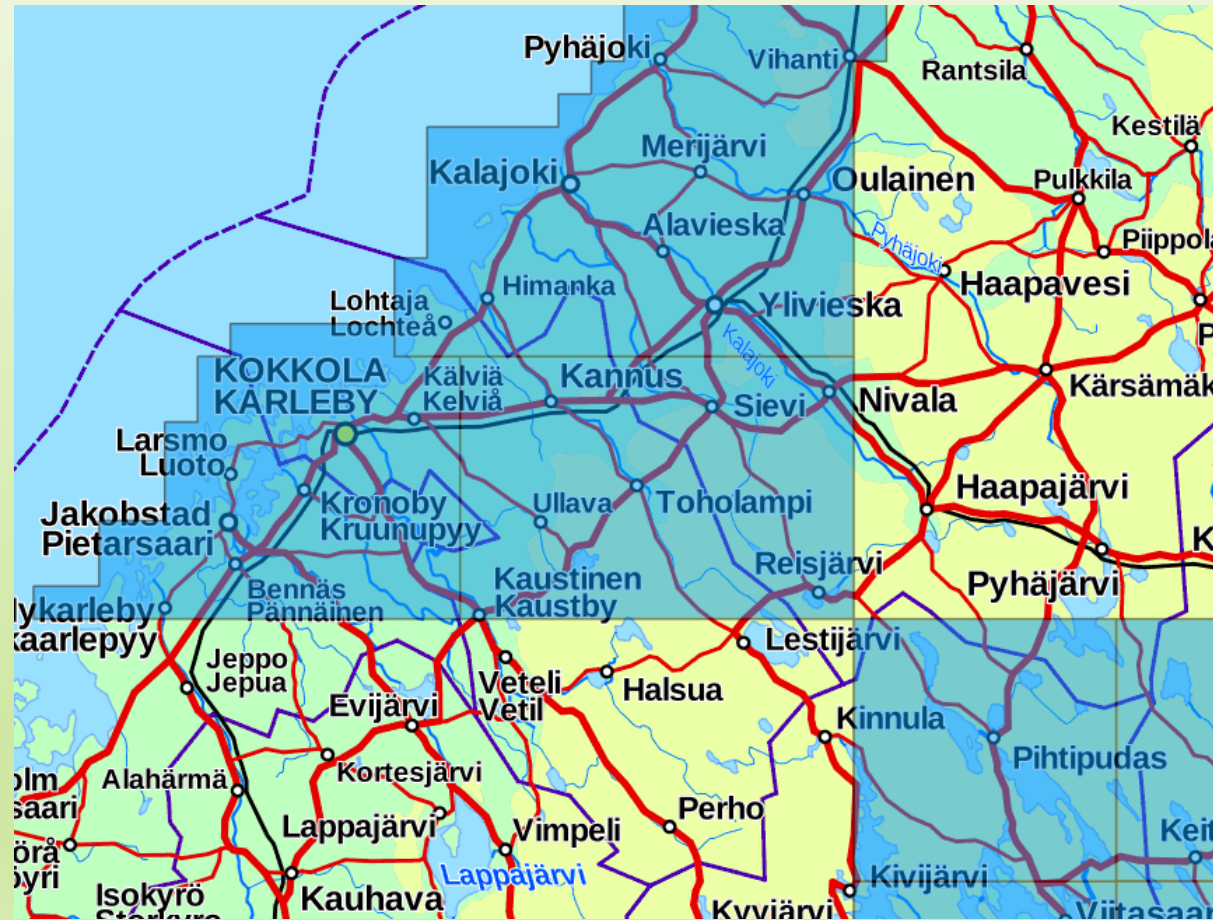
- Kokkola, Kannus, Toholampi, osa Kaustisesta
- Halsua, Veteli, Perho ja pääosa Lestijärvestä kuvataan 2021

Kuvaus suoritetaan kesällä ja sen jälkeen tehdään peltolohkorekisterin ajantasaistus

→ Nyt kannattaa käydä omat lohkot läpi ja hoitaa pois risukot yms. lohkon kokoon vaikuttavat asiat!!



# Kuvausalue 2019



# Kasvulohkojen merkitseminen kartalle

---

Kasvulohkot tulee piirtää kartalle, jos peruslohkolla on enemmän kuin yksi kasvulohko

Kasvulohkojen piirtäminen onnistuu hyvin Vipu-palvelussa

- Viime vuoden lohkopiirokset ovat käytettävissä!

Kasvulohkot voi piirtää myös paperikartalle

Yhteiskäyttölohkojen piirtäminen Vipussa on muuttunut viime vuodesta!

- Kaikki kasvulohkot on nyt piirrettävä samalla kertaa ja niiden piirtämisen suorittaa joku yhteiskäyttölohkon käyttäjistä. Toiminto edellyttää tilojen välistä sopimista rajoista, pinta-aloista ja siitä kuka lohkot piirtää.
  - Joku yhteiskäyttölohkon viljelijöistä määrittää itsensä lohkon ”hallinnoijaksi”

# Tukimaksujen perusteet

---

**Lohko korvauskelpoinen** = maksetaan luonnonhaittakorvaus ja kansalliset ha-tuet

→ samat lohkot kuin viime vuonna, uusia vain tilusjärjestelyn perusteella max. 5 ha

**Korvauskelpoinen lohko + ympäristökorvauksen sitoumuslohko** = maksetaan ympäristökorvaus

→ samat lohkot kuin viime vuonna, uusia vain tilusjärjestelyn perusteella max. 5 ha

**Tukioikeuksien perusteella** maksetaan perus ja viherryttämistuki sekä nuorten viljelijöiden EU-tuki

→ Jos tukioikeuksia puuttuu, voi hakea varannosta tietyin edellytyksin (paperihaku Ely-keskuksesta)

# Korvauskelpoisuus

---

Korvauskelpoisuus on lohkon pysyvä ominaisuus ja se on ”maassa kiinni”

Jos korvauskelpoisuus puuttuu joltakin lohkolta, sitä voi hakea 2019:

- Tilusjärjestelyn kautta tulleille lohkoille, enintään 5 ha
- Korvauskelpoisuuden ”vanhat hakuperusteet” (mm. jonolohkot) ovat voimassa eli jos vielä löytyy lohkoja joille se kuuluu niin voi hakea

Korvauskelpoisuutta voi vaihtaa omistuksessa olevien lohkojen välillä

- Vaihdeettava peltoala vähintään 0,50 ha
- Vain viljelijän omistamien peltolohkojen välillä
- Korvauskelpoinen ala ei saa kasvaa
- Haku lomakkeella 471 (vain paperihaku)

# Luonnonhaittakorvaus

---

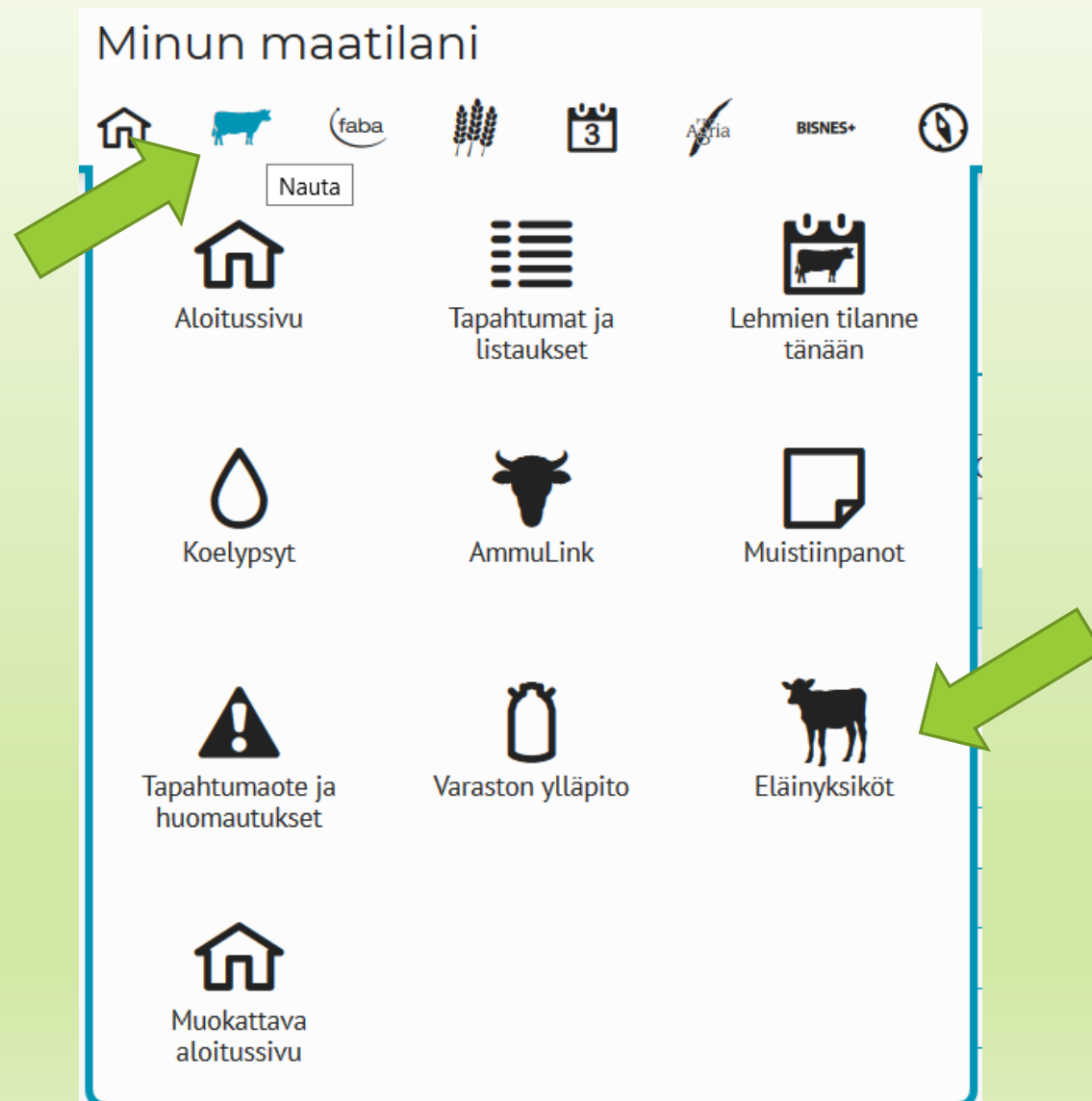
Korvauskelpoiselle pinta-alalle 242 €/ha (+ 5€/ha edellisvuodesta)

Luonnonhaittakorvauksen kotieläinkorotus 60 €/ha

- Eläintiheysvaatimus 0,35 ey/korvauskelpoinenhehtaari
- Verrataan hakuvuoden eläinyksiköt ja hakuvuoden korvauskelpoiset hehtaarit
- Kotieläinkorotus pitää hakea erikseen!
- Hevosista ja poneista on tehtävä eläinmääräilmoitus alkuvuonna 2020

Maksetaan koko korvauskelpoiselle pinta-alalla, jos tilalla on suojavyöhykkeitä kesantoja ja luonnonhoitopeltonurmia yhteensä enintään 25% (tähän rajoitteeseen ei lasketa mukaan monimuotoisuuspeltoja, mm. maisema/ riista)

Eläinyksiköt voi tarkistaa Minun Maatilani –nautaohjelmistosta  
-> näkyy reaaliaikainen tilanne





Kaikki

Eläimen haku



»

» Eläinyksiköt

Jylhä-Pekkala Erika

Toteutunut

Ennuste

Eläinmäärät

Vuosi

2018

Oletusikäryhmät

Omat ikäryhmät

Laske

Tulosta

		Tam	Hel	Maa	Huh	Tou	Kes	Hei	Elo	Syy	Lok	Mar	Jou
<b>Sonnit</b>	<b>Kerroin</b>												
alle 6 kk	0.4	0.44	1.46	1.79	1.28	1.21	0.72	1.02	0.57	0.67	1.68	0.96	1.33
6 - 24 kk	0.6	0.00	0.00	0.00	0.00	0.00	0.00	0.00	0.00	0.00	0.00	0.00	0.00
yli 24 kk	1	0.00	0.00	0.00	0.00	0.00	0.00	0.00	0.00	0.00	0.00	0.00	0.00
<b>Lehmät</b>	<b>Kerroin</b>												
alle 6 kk	0.4	7.25	6.99	7.38	8.49	8.68	8.89	8.35	7.47	7.27	4.80	4.73	3.37
6 - 24 kk	0.6	34.28	32.36	31.99	31.66	30.56	29.48	30.52	30.37	30.46	31.80	31.68	34.16
yli 24 kk	1	77.90	80.14	80.74	80.00	79.42	77.73	76.55	77.48	78.83	79.84	80.00	80.81
<b>Naudat yht.</b>		<b>119.87</b>	<b>120.94</b>	<b>121.91</b>	<b>121.43</b>	<b>119.88</b>	<b>116.83</b>	<b>116.44</b>	<b>115.89</b>	<b>117.23</b>	<b>118.12</b>	<b>117.37</b>	<b>119.66</b>
<b>Keskiarvo</b>		<b>118.80</b>											

**HUOM.** laskelma ei ole viranomaislaskelma.

Eläinyksiköt on laskettu Nautarekisterin 03.04.2019 21:38 tilatunnuksen 625009291 tilanteen mukaan.



# Kansalliset hehtaarituet

---

Myönnetään lohkoille, jotka ovat korvauskelpoisia

- Yleinen hehtaarituki 10 €/ha
- Kansallinen nuoren viljelijän tuki 50 €/ha
- Pohjoinen hehtaarituki:
  - Rypsi/ herne ym. valkuais- ja öljykasvit sekä ruis 75 €/ha,
  - valkuaiskasvien ja viljan seokset, joissa viljaa alle 50% 45 €/ha
  - Tärkkelysperuna 150 €/ha
  - Avomaan vihannekset 400 €/ha
  - Tattari, maissi, öljy- ja kuitupellava ja hamppu 75 €/ha

# Ympäristökorvaus

---

## Ei uusia sitoumuksia

- Sitoumuksen jako/ siirto on mahdollista

## Ei uutta alaa sitoumukseen

- Ainoastaan tilusjärjestelyn perusteella enintään 5 ha
- Toiselta sitoutuneelta voi tulla vapaasti

## Ei uusia ympäristösopimuksia (mm. luomua, luomuun ei myöskään lisäalaa)

- Voi hakea ainoastaan kosteikkojen hoito ja maisemanhoitosopimusta, jos alueella on ollut EI-tuotannollinen investointi ja se on saatu valmiiksi viimeistään 1.5.2019

## Ei muutoksia ehtoihin

# Ympäristökorvauksen %-rajoitteet samat

---

Lohkokohtaisten toimenpiteiden rajoitukset sitoumusalasta

- Kerääjäkasvin tuki maksetaan enintään 25%:lle
- Saneerauskasvin tuki maksetaan enintään 25%:lle
- Lietelannan sijoittamisen ja orgaanisen aineksen kierrättämisestä maksetaan enintään 60 %:lle

Luonnonhoitopellon ympäristökorvausta maksetaan enintään 5%:lle

- Ylimenevälle alalle tuki kesannon mukaan ja ala hoidettava viherkesannon mukaan

Monimuotoisuuspeltoja (riista, maisema, niitty, lintu) voi olla enintään 15%

- Kuitenkin niin että luonnonhoitopeltoa ja monimuotoisuuspeltoja voi olla yhteensä enintään 15%
- Ylimenevä ala viherkesannon mukaan

# Ehtojen kertausta

## = ehdot, joissa ollut eniten huomauttamista

---

### **Piennarvaatimus**

1 metrin piennar valtaojien ja vesistöjen varrella

- Nurmikasvillisuuden peittäjä
- Ei lannoitteita, ei kasvinsuojeluaineita, ei saa muokata
- Vaikeissa rikkakasvitapauksissa voit torjua rikkakasveja pientareelta pesäketorjuntana

Huom! Vesistöjen varrella on 3 metrin suojakaistavaatimus, jos olet mukana ympäristösitoumuksessa

### **Lanta-analyysi**

- Oltava voimassa oleva (5v.) lanta-analyysi, jos lantaa syntyy/ käytetään yli 25 m<sup>3</sup> vuodessa

# Ehdot jatkuu

---

## **Viljavuustutkimukset**

- Otettava viiden vuoden välein
- Uuden viljavuustutkimuksen tuloksen on oltava käytettävissä ennen seuraavaa lannoituskertaa

## **Lannoitus ehtojen mukaisesti**

## **Kasvinsuojelu**

- Kasvinsuojelusta tulee huolehtia
- Markkinakelpoisen sadon tuottaminen mahdollista

## **Lohkokirjanpito**

- Säilytys koko sitoumuskauden ajan ja neljä vuotta sen päättymisen jälkeen
- Mm. kasvinsuojeluaineiden kirjaus

# Kesantojen ehdot

	<b>Viherkesanto</b> Yksi- tai monivuotinen	<b>Sänkikesanto</b> Viime tai ed.vuosien sänki	<b>Avokesanto</b> Oltava joku syy
Kylvö	Viimeistään 30.6.	Sallittu	Sallittu
Lannoitus	<ul style="list-style-type: none"><li>Vain perustamisen yhteydessä</li><li>Kylvettäessä syyskylvöisiä kasveja</li></ul>	Vain kylvettäessä syyskylvöisiä kasveja	Vain kylvettäessä syyskylvöisiä kasveja
Niitto	Ei välttämättä joka vuosi, maan avoimena säilymisestä on huolehdittava		
Päätäminen	<ul style="list-style-type: none"><li>1.9. alkaen</li><li>Aik. 15.7., jos kylvetään syyskylvöisiä kasveja tai jos tehdään viljelykuntoa parantavia toimia</li></ul>		
Lyhytaikainen kunnostus	Vain niiden vaatiman alan laajuudessa (salaojitus, kalkitus, ojien kaivuu/ perkkkaus ym.)		
Taloudellinen hyödyntäminen	Sallittu pääsääntöisesti	Sallittu pääsääntöisesti	Sallittu pääsääntöisesti

# Kasvipeitteisyys ilmoitetaan syksyllä

Jos olet valinnut kasvipeitteisyys –toimenpiteen, kasvipeitteistä alaa on oltava vähintään 20% ja ilmoitus tulee tehdä joka syksy

Kasvipeitteisyysala voi vaihdella vuosittain ja tuki määräytyy kasvipeitteisyysprosentin mukaan:

Kasvipeitteisyys%	Tuki €/ha kohdentamisalue	Kohdentamisalueen ulkopuolella
20	4	4
40	18	9
60	36	11
80	54	-



# Kasvipeitteisyyden laskenta

---

Kasvipeitteisyys% lasketaan:

- Talven yli säilytettävät moni- ja yksivuotiset nurmet
- Monivuotiset puutarhakasvit, kumina
- Sänki ja suorakylvö sänkeen
- Syyskylvöiset kasvit
- Kevennetty muokkaus vilja/öljykasvi yms.lohkoilla (kohdentamisalueella 20%, muualla ei rajoitusta)

Kasvipeitteisyyteen EI lasketa eikä näille makseta kasvipeitteisyyden korvausta

- Suojavyöhyke, monivuotinen ympäristönurmi
- Luonnonhoitopelto
- Viherlannoitusnurmi
- Monimuotoisuuspellot (niitty, riista, maisema)
- Ed. ohjelmakauden erityistukisopimusalat

# Ympäristökorvaus jatkossa?

---

Ympäristökorvaus on 5-vuotinen sitoumus

- Vuoden 2019 haku on viimeinen viidestä vuodesta
- Sitoumus päättyy 30.4.2020

Mitä vuonna 2020?

- Vuoden jatko sitoumuksiin, mahdollisesti annetaan 2-3 kertaa vuoden jatkoja
- Voi luopua ilman seuraamuksia tai jatkaa uusilla rajoituksilla
  - Nyt on kaavailussa selkeitä heikennyksiä mm.
    - RTK: 54 -> 17 €/ha
    - Luonnonhoitopellot: nyt max 5% -> 0%
    - Viherlannoitusnurmet 54 -> 17 €/ha
    - Suojavyöhykenurmet pois valtaojien varsilta, muut jatkuu, taso 450 -> 350 €/ha
    - Lietelannan sijoittaminen/ talviaikainen kasvipeitteisyys ei muutu

# Tukioikeudet

---

**Tukioikeus** oikeuttaa perustukeen, viherryttämistukeen ja nuoren viljelijän EU-tukeen

- Tukioikeus on erillinen/ irrallinen oikeus, ei ole kiinni pellossa/ tietyssä lohkossa
- Verrataan tukioikeuksien määrää ja tukikelpoista pinta-alaa-> pienemmän mukaan maksetaan

Tukioikeuksia on käytettävä joka toinen vuosi jotta pysyvät voimassa

- Jos on kaksi vuotta käyttämättä, niin viedään korvauksetta kansalliseen varantoon
- Tilapäisesti viljelemätön ala tai muu perustukeen kelpaamaton ala, ei aktivoi tukioikeuksia -> jäävät käyttämättä siltä vuodelta
- Huom! Jos tukioikeudesta käyttää 0,01 ha niin koko tukioikeus tulee käytettyä
- Tukioikeus jää käyttämättä, jos tukea ei myönnetä yli 200 €

# Tukioikeuksien siirrot

---

Tukioikeuksien siirrot ilmoitettava 17.6. mennessä

- Tukioikeuksia voi lähtökohtaisesti siirtää vain aktiiviviljelijälle (= hakee itse suoria tukia)
- Siirrot paperilomakkeilla 103B ja 103A

**Ostettaessa/ vuokrattaessa/ myös vuokrasopimuksen uusimisen yhteydessä on aina tarkistettava tukioikeudet!**

- Tukioikeuden omistus voi olla maanomistajalla, vuokralaisella tai vanhalla vuokralaisella

Varantohaku 17.6. mennessä Ely-keskuksesta

- Hakuperusteet ovat entiset (mm. uusi viljelijä, nuori viljelijä, tilusjärjestely)

# Perus- ja viherryttämistuki

---

Perustuki n. 108 €/ha + viherryttämistuki n. 65 €/ha

- jos haet perustukea, olet velvoitettu viherryttämään

Tuet voi saada enintään sille määrälle, kuin on tukioikeuksia

Viherryttämistukeen liittyy kolme vaatimusta:

- 1) Viljelyn monipuolistaminen
- 2) Pysyvän nurmen säilyttäminen
- 3) Ekologinen alan vaatimus (ei koske tätä aluetta)

Luomuviljelijät voivat hakea vapautusta näistä vaatimuksista

# Viherryttämistuen vaatimukset

---

## Viljelyn monipuolistaminen

Jos on yli 10 ha peltoalaa, viljeltävä vähintään kahta eri viljelykasvia ja pääkasvia saa olla enintään 75%

- Viljelyn monipuolistamisesta vapautuu, jos
  - A. Yli 75% **peltoalasta** on nurmella ja/tai kesannolla
  - B. Yli 75% tukikelpoisesta **maatalousmaasta** on pysyvää nurmea/ nurmea
  - C. Yli 50% peltoalasta on sellaista, jota et ole ilmoittanut edellisvuoden tukihakemuksessasi ja tilan koko pinta-alalla viljellään eri kasvia kuin ed. vuonna

Jos tila on vapautettu viljelyn monipuolistamisesta A tai B kohdan perusteella, niin ympäristökorvauksessa ei makseta talviaikaisesta kasvipeitteisyydestä

# Monipuolistamisen laskenta

---

Monipuolistamisvaatimus lasketaan tukihaun yhteydessä ja se lasketaan **peltoalasta**.

- **Lohkoja, joilla on pysyvän nurmen merkintä ei lasketa peltoalaan**

Nurmiprosenttiin lasketaan:

- Heinä- ja nurmikasvit
    - yksi ja monivuotiset kuivaheinä, säilörehu ja tuorerehunurmet
    - yksi ja moniv. siemennurmet
    - Viherlannoitusnurmi, luonnonhoitopelto, suojavyöhykenurmi, suojakaista
    - Seoskasvusto (apila yli 50% + nurmiheinä)
  - Kesannot (viher, sänki, avo)
  - Palkokasvit (mm. apila, herne, härkäpapu, virna, mailanen)
- Jos nurmiprosentti on yli 75%, EI makseta ympäristökorvauksen talviaikaisesta kasvipeitteisyydestä



# Monipuolistamisen laskenta

---

Vapaudut monipuolistamisvaatimuksesta myös, jos yli 75% tukikelpoisesta **maatalousmaasta** on pysyvää nurmea/ nurmea

Maatalousmaata on peltoala, pysyvät kasvit ja pysyvä nurmi

Tässä nurmiprosenttiin lasketaan kaikki heinä- ja nurmikasvit

- yksi ja monivuotiset kuivaheinä, säilörehu ja tuorerehunurmet
- yksi ja moniv. siemennurmet
- Viherlannoitusnurmi, luonnonhoitopelto, suojavyöhykenurmi, suojakaista
- Seoskasvusto (apila yli 50% + nurmiheinä)
- MYÖS lohkot joilla on pysyvän nurmen merkintä

Ja jos olet vapautunut monipuolistamisvaatimuksesta tällä perusteella (nurmiprosentti maatalousmaasta on yli 75%)

=> EI makseta ympäristökorvauksen talviaikaisesta kasvipeitteisyydestä

# Pysyvä nurmi

---

Lohkolle tulee pysyvän nurmen merkintä, jos se on kuusi vuotta peräkkäin ilmoitetaan jollakin nurmikasvilla

- Merkinnästä huolimatta lohko voi olla normaalisti osana viljelykiertoa ja viljelykasvi voi vaihdella

Jos ilmoitat lohkon muuksi kuin nurmeksi, niin pysyvän nurmen merkintä poistuu

- myös puhdaskasvustona viljeltävät siemennurmet nollaavat pysyvän nurmen vuodet (esim. yksi tai monivuotinen siemennurmi, yksilajinen)

Merkitystä ainoastaan

1. Jos ennallistaminen jouduttaisiin ottamaan käyttöön (Suomen viiteala pienenee yli 5%)
2. Et voi ilmoittaa tiettyjä kasvikoodeja, jos lohkolla on jo pysyvän nurmen merkintä
  - Viherlannoitusnurmi, luonnonhoitopeltonurmi, suojavyöhykenurmi, monivuotiset ympäristönurmet

# Nuoren viljelijän tuet

---

Nuoren viljelijän EU-tuki 54 €/ha

Nuorten viljelijöiden kansallinen tuki 50 €/ha

- Maksetaan aktiivililjelijälle, joka on aloittanut tilanpidon ensimmäistä kertaa ja jolla on määräysvalta
- Ensimmäisenä perustukihakemuksen jättämivuonna korkeintaan 40-vuotias
  - Ikäraja tarkistetaan vain ensimmäisenä vuonna
- Tukea maksetaan korkeintaan viisi vuotta
- Nuorten EU-tukea maksetaan enintään 90 tukioikeushehtaarille

# Kasvin muuttaminen 17.6. jälkeen

---

Tukihaussa ilmoitetun kasvin voi muuttaa 17.6. jälkeen, jos on

- Ilmoitettu virheellinen kasvi
- Ilmoitettu kasvi, jota ei voi tukiehtojen mukaan ilmoittaa
- Ei ole päässyt kylvämään ilmoittamaansa kasvia

Muutos tehdään vapaamuotoisella ilmoituksella ja se on tehtävä heti virheen huomattua, viimeistään 31.1. mennessä seuraavana vuonna

Hakemusta ei kuitenkaan voi enää muuttaa, jos hakijalle on ilmoitettu valvonnasta tai hakemuksen sääntöjen vastaisuudesta

Pääsääntönä muuttamisessa on, että lohkon korvaustaso ei saanousta

# Viimeinen kylvöpäivä

---

Kylvä tai istuta viimeistään 30.6.

Poikkeamismahdollisuus: Jos poikkeukselliset sääolosuhteet estävät kylvämisen 30.6. mennessä, kylvä heti olosuhteiden salliessa

- Ei tarvitse ilmoittaa kuntaan
- Tee merkinnät lohkokorttiin ja käytä apuna valokuvia tai säätilastoja, näin voit tarvittaessa valvonnassa osoittaa poikkeuksellinen sääolosuhteen

Tukihaussa ilmoitettua kasvia ei tarvitse kylvää uudelleen, jos kasvi on perustettu ja sitä on viljelty normaalisti, mutta sateet ja märkyys ovat tuhonneet kasvuston. Kasvin voi halutessaan perustaa uudelleen.

- Toteutumattomat ympäristökorvauksen toimenpiteet tulee perua lomakkeella 477
- Satovahinkoilmoitusta ei velvoiteta tekemään, mutta sen voi tehdä
- Tuhoutumiseen johtaneet tapahtumat tulee kirjata lohkomuistiinpanoihin
- Alaa on hoidettava hyvän maatalouskäytännön mukaan

# Kasvukauden aikana

---

Pyrittävä aina korjuu- ja markkinakelpoisen sadon tuottamiseen

Sadonkorjuuvelvoite on ainoastaan suojaväyöhykenurmilla ja avomaanvihanneksilla

Jos satoa ei korjata, kasvustosta ja maatalousmaan kasvukunnosta on huolehdittava niin, että lohkolle on taas seuraavana vuonna mahdollista perustaa uusi kasvusto tai tuottaa korjuu- ja markkinakelpoinen sato

- Jos sato jää korjaamatta, peltoon levitetty fosfori on huomioitava seuraavana vuonna täysimääräisesti lannoituksessa

# Peru maataloustuet, jos tukiehdot eivät täyty

---

Tukikelpoisuusehtojen on täytyttävä koko kalenterivuoden

- mm. viljelykelpoisuus, alan säilyminen avoimena, täydentävien ehtojen noudattaminen, lisäksi yksittäisillä tuilla on omia tukikelpoisuusehtoja

Voit perua yksittäisen tuen tai kaikki tuet

Voit perua tuen koko peruslohkolta, koko kasvulohkolta tai vain kasvulohkon osalta

Peruminen tehdään lomakkeella 145 tai vapaamuotoisella ilmoituksella

Peruminen on tehtävä ennen valvontaa!

Jos ehtojen täyttymättömyys johtuu hyväksytystä ylivoimaisesta esteestä tai poikkeuksellisesta olosuhteesta, tukia ei tarvitse perua



# Ylivoimainen este/ poikkeukselliset olosuhteet

---

Jos tukiehtoja ei pysty noudattamaan ylivoimaisen esteen tai poikkeuksellisen olosuhteen takia, esim. toimintakyky alentunut fyysisen/ psyykkisen sairauden takia:

- Voi säilyttää oikeuden tukiin kokonaan tai osittain
- Ilmoita viipymättä kuntaan
  - Vapaamuotoinen ilmoitus ja todisteet on toimitettava 15 työpäivän sisällä siitä kun ne on mahdollista toimittaa
- On lieventävänä seikkana valvonnassa
  - Valvonta tehdään, mutta valvonnasta ei pääsääntöisesti aiheudu seuraamuksia
  - Voidaan huomioida valvonnassa vain, jos kuntaan on tehty ilmoitus ennen valvontaa

# Pysyvästi viljelemätön

---

Lähtökohtaisesti kasvikoodilla ”pysyvästi viljelemätön” ilmoitetut lohkot passivoidaan

- Ilmoita lohkon lisätiedoissa: poistuuko lohko kokonaan maatalouskäytöstä vai luonnontilaan sekä säilyykö poistuva ala hakijan hallinnassa vai ei

Poistettua maa-alaa ei saa käyttää maataloustoimintaan ilmoittamisvuonna tai 4. seuraavana vuonna

- Alan voi palauttaa, jos sillä olevat rakennukset puretaan tai kyseessä on kunnan hyväksymä, hakijasta riippumaton erityistilanne

Jos vuokralohko passivoidaan, tulee olla maanomistajalta suostumus kirjallisesti -> omistajan tulee tietää mitä tarkoittaa

Tukihaun jälkeen lohkon voi poistaa pysyvästi perumalla alalta tuet ja jättämällä lomakkeen 102C

- Esim. alalle on haettu tuet ja siihen aletaan rakentamaan ennen kalenterivuoden päättymistä

# Eläintuet

---

Vuonna 2015 ja sen jälkeen jätetyt osallistumisilmoitukset ovat edelleen voimassa

- Kansallinen kotieläintuki ja EU:n eläinpalkkiot maksetaan ”automaattisesti”
- Sonnit, emolehvät, uuhet, kutut, teurashiehot, teuraskaritsat

Kansallisesta tuesta pystyi hakemaan ennakkoa 25.3. mennessä

- Hakuvuoden tuesta maksetaan 75% keväällä ja loppu seuraavana keväänä
- Jos ei hakenut ennakkoa, koko tuki maksetaan seuraavan vuoden keväällä

Sika- ja siipikarjatalouden tuki haetaan vuosittain

- Haku oli nyt kokonaisuudessaan 25.3. mennessä
- Eläinmääräilmoitus 17.2.2020 mennessä

# Eläinten hyvinvointikorvaus

---

## Eläinlajikohtaiset 1-vuotiset sitoumukset

- Voi hakea nauta-, sika-, lammas-, vuohi- ja siipikarjatilalle
- Vuodelle 2019 tuki haettiin **31.1.2019 mennessä**
  - Samassa yhteydessä haettiin sitoumus sekä tuen maksatusta
  - Päätukihaun yhteydessä ei tarvitse huomioida
  - Tarvittaessa eläinmääräilmoitus alkuvuonna 2020
    - Lähinnä siat ja siipikarja
- Sitomusehtoja on noudatettava 1.1. – 31.12.2019

Vuodelle 2020 eläintenhyvinvointikorvausta haettaneen tammikuussa 2020

# Alustavat pinta-alueet vuonna 2019, €/ha (C2-alue)

Maaseutuyksikkö KaseKa/ MV 3.4.2019

2) Ympäristökorvauksen valinnaisia lohko-kohtaisia toimenpiteitä

	ohra, kaura, vehnä nurmi, peruna, r-helppi, speltti	ruis	valk. kasvin+ viljan seokset viljaa alle50%	rypsi, rapsi, herne + muut valk. kasvit	kumina ja muut siemen- maus- teet	tärkke- lys- peruna	avo- maan vihannekset	Tattari, maissi, kuitu- pellava, kuitu- hamppu	* viher- lannoitus nurmi	* moniv. Ympä- ristö nurmet	* luonnon- hoitopelto- nurmi (maks. 5%) 1)	* monimuot. pellot: riista, maisema, niitty, lintu (maks. 15%) 1)	* suoja- vyöhyke (maks. 25%) 1)	kesanto (maks. 25%) 1)	kesanto (yli 25%)
<b>Ympäristökorvaus</b>	54	54	54	54	200	54	200	54	54	104	100	300	450	0	0
<b>Luonnonhaittakorvaus</b>	242	242	242	242	242	242	242	242	242	242	242	242	242	242	0
<b>LHK:n kotieläinkorotus</b>	60	60	60	60	60	60	60	60	60	60	60	60	60	60	0
<b>Perustuki</b>	108	108	108	108	108	108	108	108	108	108	108	108	108	108	108
<b>Viherryttämistuki</b>	65	65	65	65	65	65	65	65	65	65	65	65	65	65	65
<b>Peltokasvipalkkio **</b>	0	60	0	60	0	560	0	0	0	0	0	0	0	0	0
<b>Yleinen ha-tuki</b>	10	10	10	10	10	10	10	10	10	10	0	0	0	0	0
<b>Pohjoinen ha-tuki ***</b>	0	75	45	75	0	150	400	75	0	0	0	0	0	0	0
<b>Yhteensä</b>															
<b>kotiel.tila</b>	<b>539</b>	<b>674</b>	<b>584</b>	<b>674</b>	<b>685</b>	<b>1249</b>	<b>1085</b>	<b>614</b>	<b>539</b>	<b>589</b>	<b>575</b>	<b>775</b>	<b>925</b>	<b>475</b>	<b>173</b>
<b>kasv.tila</b>	<b>479</b>	<b>614</b>	<b>524</b>	<b>614</b>	<b>625</b>	<b>1189</b>	<b>1025</b>	<b>554</b>	<b>479</b>	<b>529</b>	<b>515</b>	<b>715</b>	<b>865</b>	<b>415</b>	<b>173</b>
<b>Kansallinen nuoren vilj.tuki ***</b>	50	50	50	50	50	50	50	50	50	50	0	0	0	0	0
<b>EU:n nuoren vilj. tuki</b>	54	54	54	54	54	54	54	54	54	54	54	54	54	54	54

1) LHP-nurmea voi olla enintään 5%

LHP-nurmea ja monimuotoisuuspeltoja voi olla yhteensä enintään 15%

LHP-nurmea, kesantoja ja suojavaiohykenurmea voi olla yht. enintään 25%

2) Ympäristökorvauksen lohko-kohtaiset toimenpiteet on valittu 1.sitovuonna.

3) Tuki tulee kasvipeittisyysprosentin mukaan €/ha:

Kohdentamisalue: 20% = 4, 40% = 18, 60% = 36, 80% = 54

Muu alue: 20% = 4, 40% = 9, 60% = 11, 80% = 11

\*\*) Tukitasot ovat arvioita. Tasot tarkentuvat, kun lopulliset palkkiokelpoiset alat ovat tiedossa.

\*\*\*) Tukitasoja voidaan muuttaa, jos tuen enimmäismäärä ylittyy.

## Ymp.korvauksen muut valinnaiset lohko-kohtaiset toimenpiteet

Lietelannan sijoittaminen	<b>40 €/ha</b>
Org. aineksen kierrättäminen	<b>40 €/ha</b>
Säätösalojen hoito	<b>70 €/ha</b>
Säätökastelu	<b>250 €/ha</b>
Talviaik. kasvipeitteisyys <sup>3)</sup>	<b>4 - 54 €/ha</b>
Kerääjäkasvit	<b>100 €/ha</b>
Saneerauskasvit	<b>300 €/ha</b>

## Maksun rajoituksia

enintään 60 %:lle sitoumusalasta

enintään 60 %:lle sitoumusalasta

ei huomioida \*-merkittyjä aloja

enintään 25 %:lle sitoumusalasta

enintään 25 %:lle sitoumusalasta

# Alustavat kotieläintuet v.2019

Maaseutuyksikkö KaseKa/ MV 25.2.2019

Tukialue C2

Eläin- tai eläinyksikköperusteiset		Kansallinen eläintuki €/ eläin	EU:n nautapalkkio €/eläin	Yhteensä €/ vuosi, jos eläin on palkkiokelpoinen koko vuoden	Huomioitavaa
Sonnit ja härät 6-20 kk		340	n. 160 *	<b>500</b>	
Emolehmät		322	n. 165 *	<b>487</b>	
Emolehmähiehot	8-24 kk	193	n. 165 *	<b>358</b>	
	yli 24 kk - enint. 4v.	322	n. 165 *	<b>487</b>	
Uuhet		75,2	-	<b>75,2</b>	keskimääräinen karitsamäärä on oltava vähintään 1 karitsa/ uuhi ja tukikelpoisia uuhia yhteensä vähintään 20
Kutut		157,4	-	<b>157,4</b>	maidontuotantoa on oltava keskimäärin väh. 400 litra/ vuosi ja yhteensä vähintään 20 kuttua
* EU-palkkioiden tasot tarkentuvat, kun tiedetään palkkiokelpoisten eläinten kokonaismäärä.					
<b>Teurastusten perusteella maksettavat</b> €/ teurastettu eläin					
Teurashiehot, ruhopaino väh. 170 kg				<b>304</b>	ei makseta niistä hiehoista, joista on maksettu emolehmähiehojen ey-tukea
Teuraskaritsan ja -kilin laatupalkkio				<b>n. 31 *</b>	
<b>Muut</b>					
Siat, viitemäärän mukaan		0-170 ey		<b>150 €/ey</b>	
		yli 170 ey		<b>71 €/ey</b>	
Maito		1.1.-31.3.		8,5 senttiä/ litra	Tukitaso voi muuttua, jos tuen kokonaismäärärajoite uhkaa ylittyä.
		1.4.-31.12.		8,0 senttiä/ litra	

# Tavoitteellinen maksuaikataulu, kevät 2019

---

## Huhtikuu:

- Kansalliset kotieläintuet: vuoden 2018 loppumaksu sekä vuoden 2019 ennakko 75%

## Toukokuu:

- Luonnonhaittakorvauksen kotieläinkorotus (100%)
- Luomukasvituotannon loppuosa (n.25%)
- Luomukotieläintuotanto (100%)

## Kesäkuu:

- Eu:n nautapalkkion loppumaksu
- Teuraskaritsa- ja kilipalkkio (100%)
- perus- ja viherryttämistuen, nuorten eu-tuen, peltokasvipalkkion loppuosat (n.5%)
- Eläinten hyvinvointikorvauksen loppuosa (n.50%)
- Ympäristökorvauksen loppuosa (n.15%)

# Tavoitteellinen maksuaikataulu, syksy 2019

---

## Lokakuussa

- luonnonhaittakorvauksen ja luomun ennakot (noin 75%)

## Marraskuussa

- ympäristösitoumuksien ja sopimusten ennakot (noin 75%)

## Joulukuussa

- Eläinten hyvinvointikorvauksen ennakko (n.50%)
- Luonnonhaittakorvauksen loppuosa (n.25%)
- Kansalliset hehtaarituet: Yleinen ha-tuki, pohjoinen ha-tuki, nuorten vilj.tuki (100%)
- Perus- ja viherryttämistuki, nuoren vilj. EU-tuki, peltokasvipalkkio (n.95%)
- EU:n nautapalkkio (noin 70%)



# Neuvo 2020

---

Tarkoitettu kaikille viljelijöille

Neuvonta on lähes ilmaista:

- Voit saada neuvontaa 10 000 euron edestä ohjelmakauden aikana
- Korvaus maksetaan suoraan neuvojalla, itse maksat vain alv:n osuuden

Neuvonnan aiheita ovat mm:

- Ympäristöneuvonta
- Viherryttäminen
- Tuotantoeläinten terveydenhuolto
- Luomu
- Eläinten hyvinvointi
- Tilan kilpailukyky ja kannattavuus

Valitse haluamasi  
neuvoja:  
[www.ruokavirasto.fi](http://www.ruokavirasto.fi)  
-> maatalojen  
neuvonta