

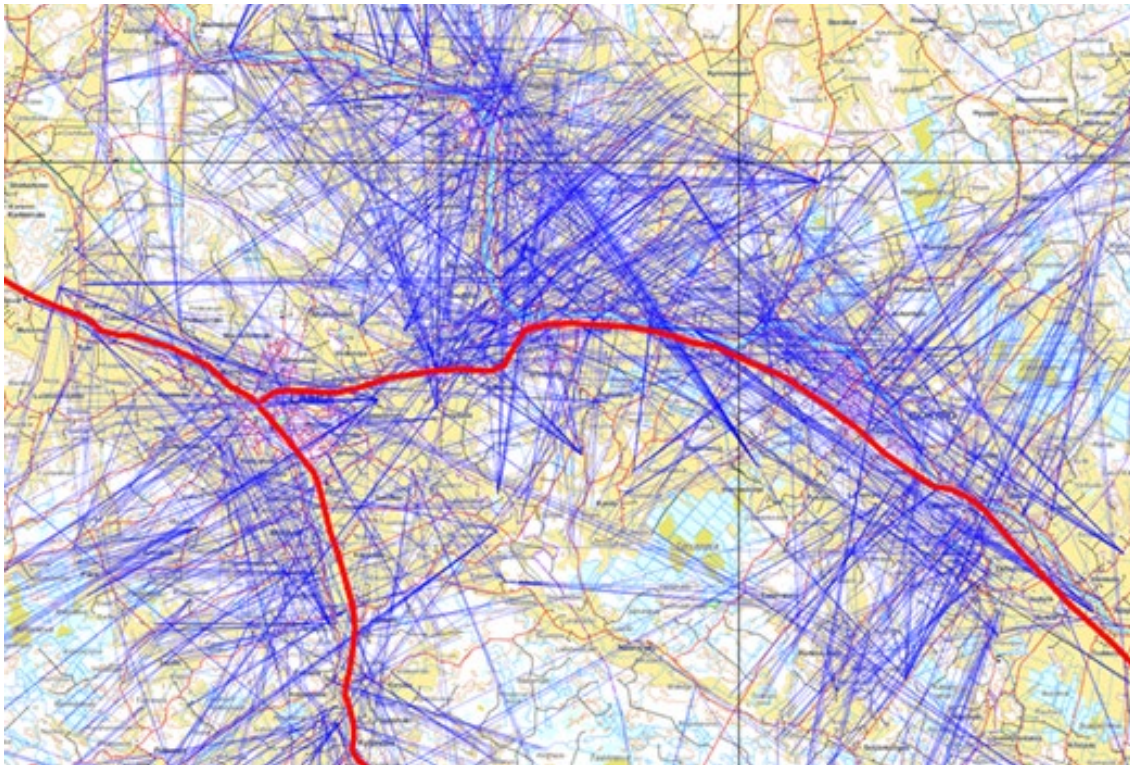
TILUSJÄRJESTELYJEN YHTEISKUNNALLISET VAIKUTUKSET

Sami Ovaska, Luonnonvarakeskus





**Valtatiellä 18 järjesteltiin 300
ha pitkiä kulkuja > vuodessa
kulkutarve väheni 20200 km!!**

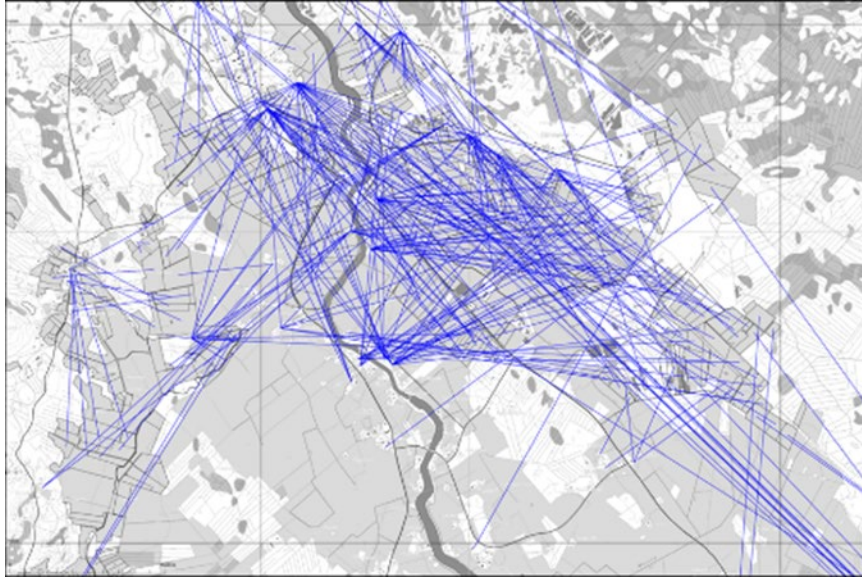


WIN-WIN:

Tilussijoitus paremmaksi

Liikenneturvallisuutta

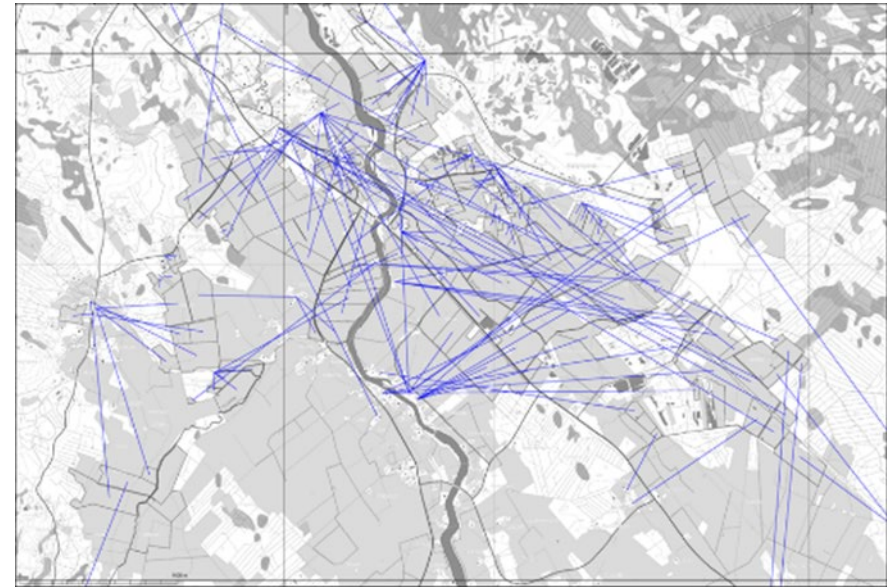
Maatiloille kilpailukykyä

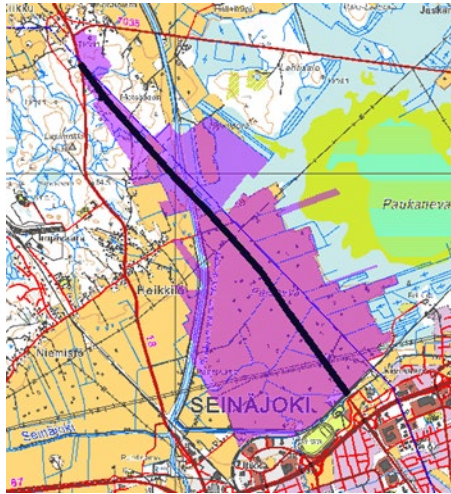


**Ylivieskan Raudaskylällä
vaihdettiin 406 ha > 8406 km
ja 369 h vähemmän
viljelysliikennettä vuodessa!!**

Tilusjärjestely tuo säästöä
polttoainekulutukseen vähentyneen siirtoajon
ja peltotöiden tehostumisen vaikutuksesta.

Polttoainekulutuksen vähenemisen lisäksi
ympäristötoimenpiteillä, kuten kosteikkojen
perustamisella, voidaan vaikuttaa
ilmastopäästöihin.





Tilusjärjestely ohitustien rakentamisen yhteydessä!!



Vähemmän maatalousliikennettä valtatielle 18.

Ilman järjestelyä 23 viljelijällä olisi tiluksia tien molemmilla puolilla.

Nyt enää kolmella viljelijällä.

Lohkokoko 3,4 -> 5,8 ha



Järilässä 5 tasoristeystä jäi tarpeettomaksi.

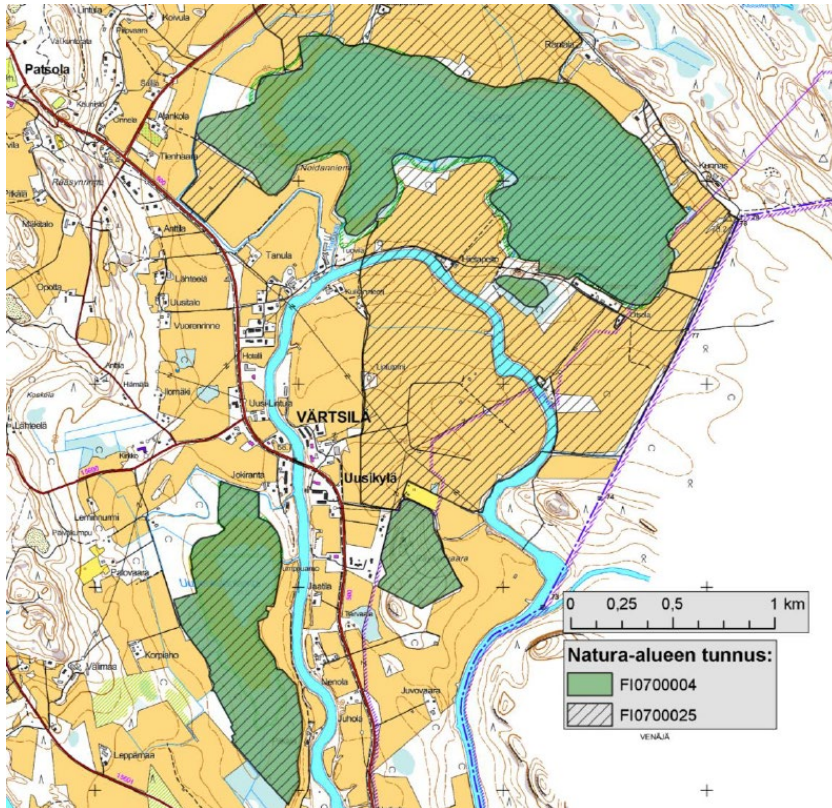
Lohkoko 1,8 -> 5,1 ha

Järilän (Kokemäki ja Harjavalta) 700 ha tilusjärjestelyssä tasoristeysten tarve väheni!!





Värtsilän tilusjärjestelyssä tehtiin NATURA-arviointi ja luontokompensaatioita!!

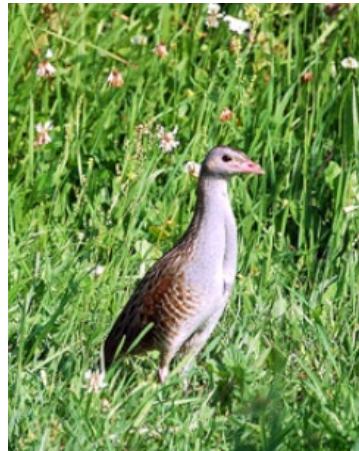


Alueen tärkeät luontoarvot turvattiin.

Alkuperäiset tilusjärjestelytavoitteet saavutettiin.

Lohkokoko kaksinkertaistui 6 hehtaariin.

Ruisräkkä otti uudet "tilukset" haltuun samassa tahdissa viljelijöiden kanssa.



Kosteikko



Karinkannassa (Siikajoki) tilusjärjestelyn yhteydessä toteutettuja kuivatusjärjestelyjä



Pohjapato



Perkuukatko



Pohjapato

Vaikutuksia säteilee laajalle

Edellä esimerkkejä; suuremmat lohkot, maatalousliikennöinnin vähentyminen, liikenneturvallisuuden paraneminen ja mahdollisuus huomioida luontoarvoja

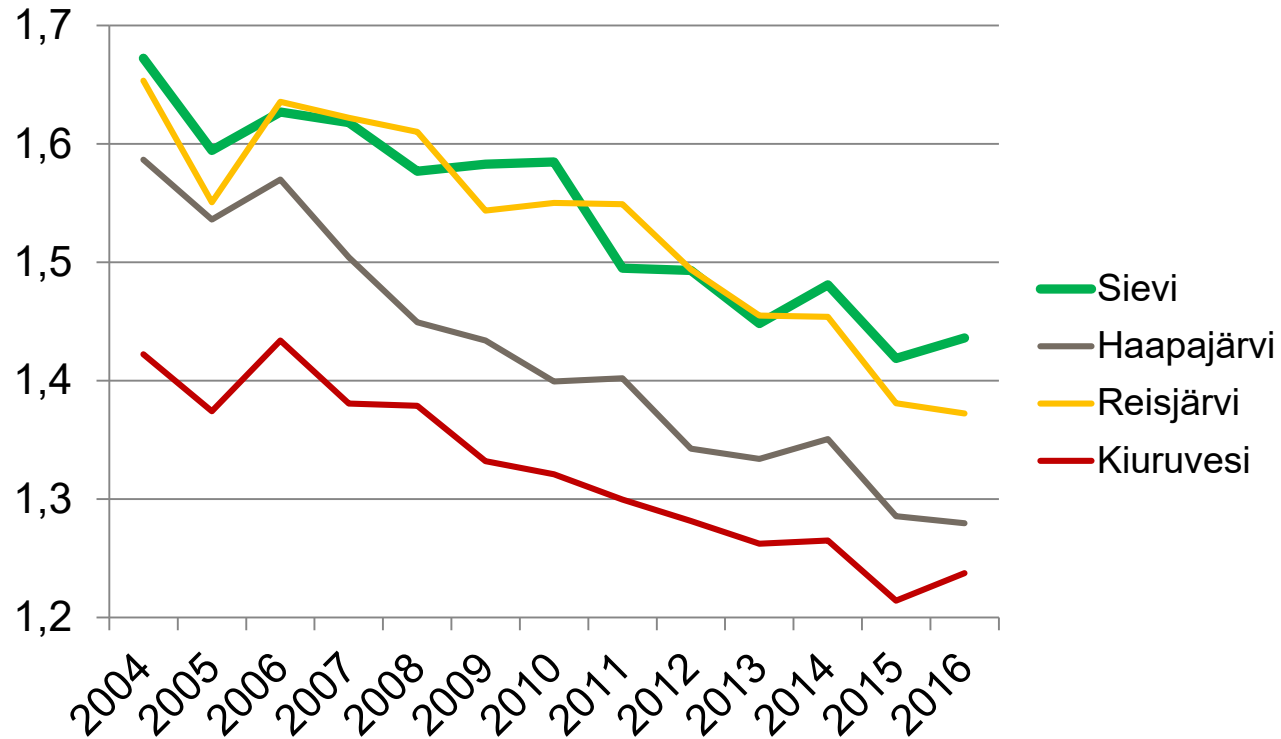
Vaikutuksia myös laajemmin paikallistalouteen, ympäristöön ja alueen ihmisiin

Tilusjärjestelyjen tavoitteet muuttumassa laajemmaksi maaseutualueiden maankäytön kehittämistä ja elinvoimaisuuden edistämistä

Luken ja Maanmittauslaitoksen yhteishankkeessa selvitetään tilusjärjestelytoimien kokonaisvaikutuksia 2000-luvulla Sievissä ja vertaillaan kehitystä Haapajärveen, Reisjärveen ja Kiuruveteen.

Millaista kehitys on ollut Sievissä?

Mitä verotiedot kertovat?



Kunnan kaikki maatilat keskimäärin;
tulojen ja menojen suhde
(Tilastokeskus)

Sievissä ja Haapajärvellä tulot kasvaneet jaksolla n. 47 %,

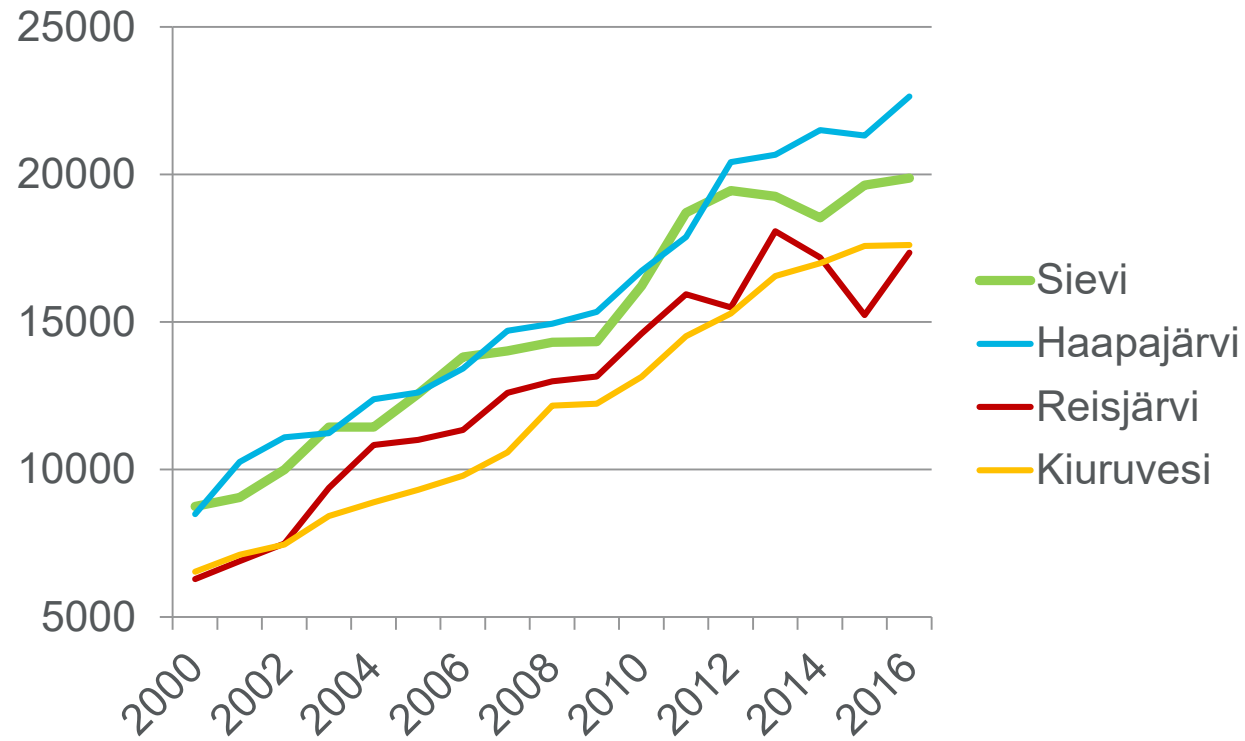
Sievissä menojen kasvu on ollut 70 % ja Haapajärvellä 84 %

Sievissä ostomenojen (alv24/14/10/0) kehitys Haapajärveä maltillisempaa

Sievissä on investoitu hieman Haapajärveä aktiivisemmin tuotantorakennuksiin ja hankittu uusia koneita, mutta myyty paljon vanhaa kalustoa pois

Samoin ojitusinvestoinnit hieman suuremmat

Viljelijöiden tulonhankinta muuttunut



Palkkatulojen merkitys kasvanut voimakkaasti 2000-luvulla

Kunnan kaikki maatilat keskimäärin;
työtulojen (pääosin palkkatuloja)
kehitys, puoliset yht. (Tilastokeskus)

Maatilojen urakointipalvelujen käyttö ja tarjonta kasvussa ja ravinteet kiertoon

Urakointipalvelujen käyttö yleistynyt

	<u>2010</u>	<u>2016</u>
Sievi	49 %	69 %
Haapajärvi	55 %	64 %

Urakointipalveluja käyttäneet tilat (Luken Maatalouslaskenta 2010 ja Rakennetutkimus 2016)

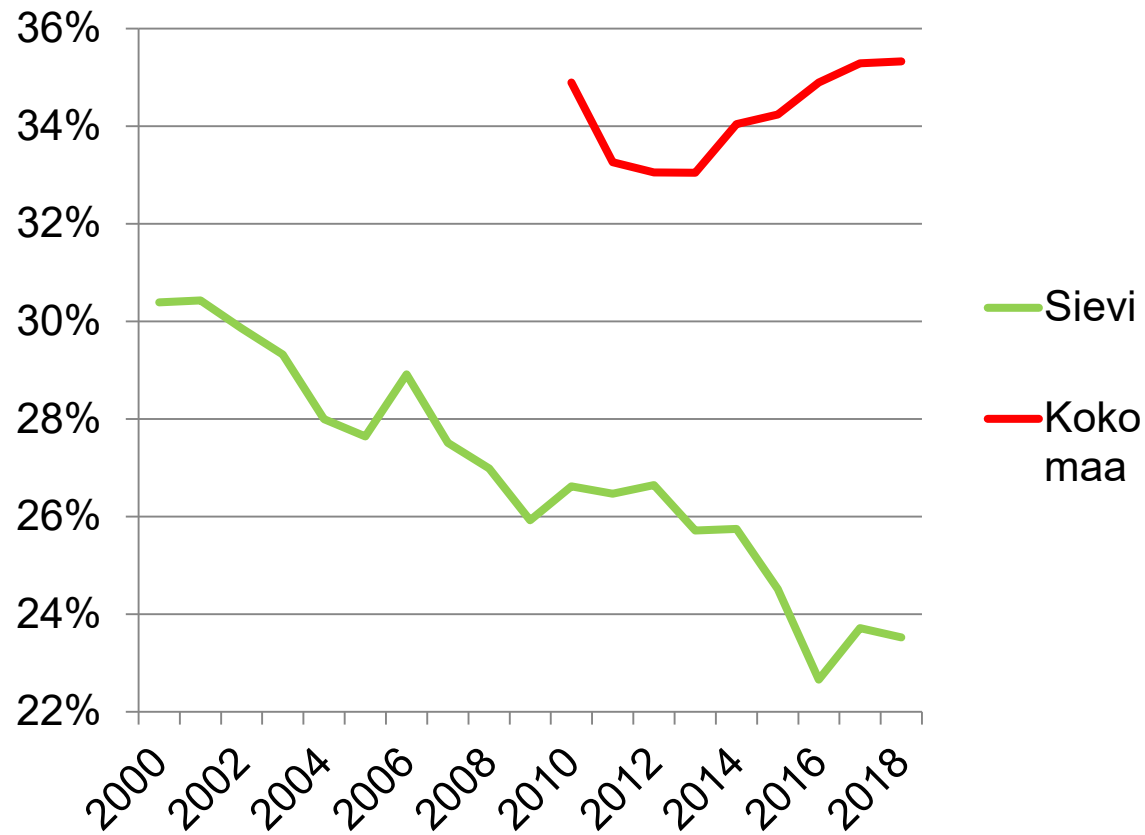
Ravinteet on saatu Sievissä hyvin kiertoon; Sievissä 37 % vastanneista ilmoitti tilansa luovuttaneen tai vastaanottaneen lantaa, Haapajärvellä vastaava luku oli 22 %

Maatiloilla muuhun yritystoimintaan (maatalouden liitännäiset, mm. urakointi) käytetty työaika kasvussa

Mediaani, h/v	<u>2010</u>	<u>2016</u>
Sievi	360	900
Haapajärvi	350	500

Maatilojen muun yritystoiminnan työtuntimäärät (Luken Maatalouslaskenta 2010 ja Rakennetutkimus 2016)

Miten tilusjärjestelyt ovat edistäneet pellon saamista aktiivisiin käsiin?



Vuokrapellon osuus Sievissä (Ruokavirasto)

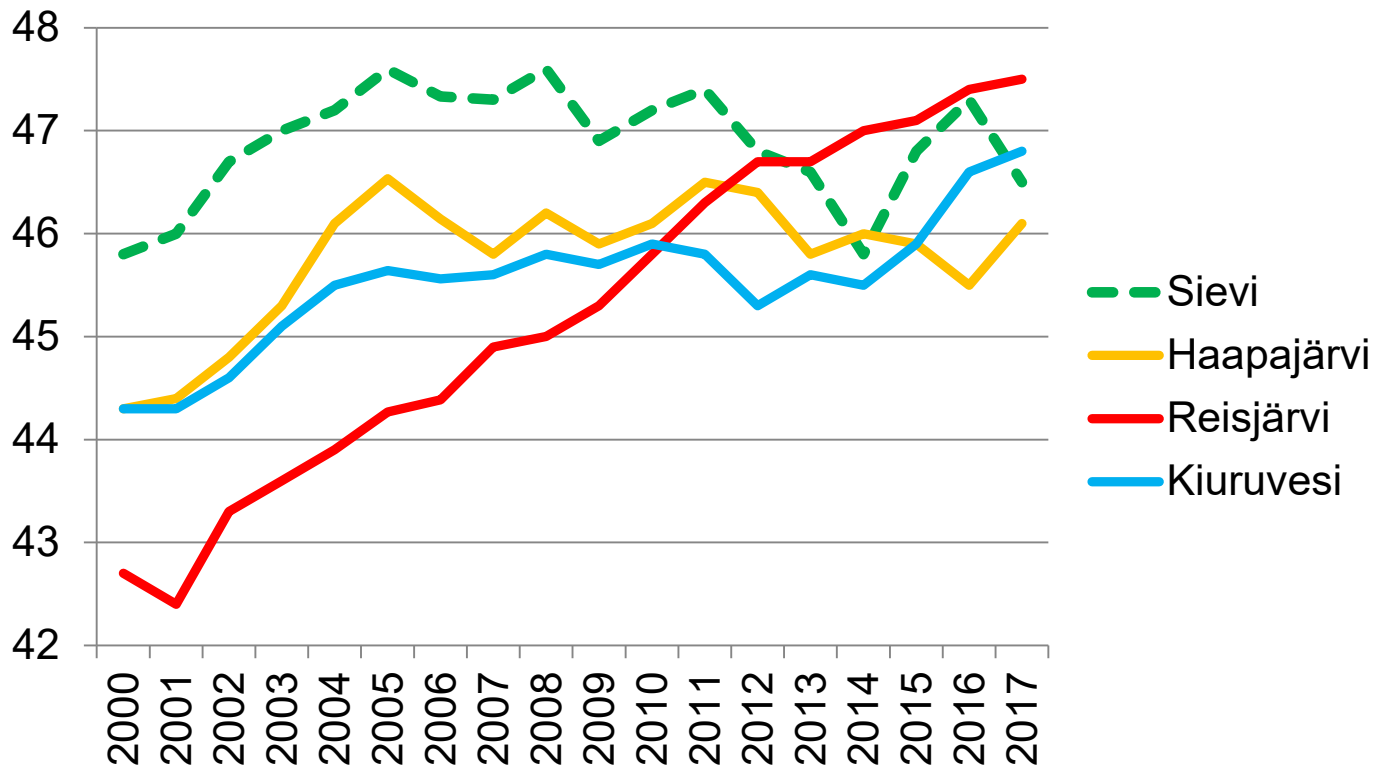
Tärkeä ja laaja ongelma; Suomessa on 800 000 hehtaaria vuokrapeltoa

Lyhyillä vuokrasopimuksilla vuokralaisella ei usein ole kannusteita panostaa pellon perusparannuksiin (kalkitus, ojitus)

Sievissä vuokrapellon osuus on saatu laskemaan selvästi!

Erittäin hyvä kehityssuunta, jossa turvataan pellon tuottavuutta; win-win yhteiskunta ja viljelijät

Nuoria viljelijöitä tarvitaan nyt ja tulevaisuudessa



Sievissä viljelijöiden ikärakenne on kehittynyt hyvää suuntaan

Ala on houkutellut nuoria jatkajia

2000-luvun alusta keski-ikä on noussut Sievissä vain 0,7 vuotta

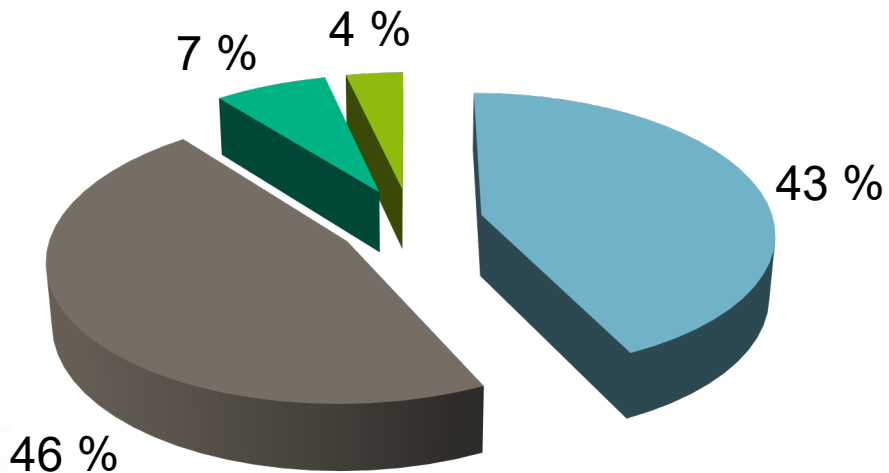
Reisjärvellä suunta on ollut jyrkästi ylöspäin ja noussut 2000-luvun alusta lähes 5 vuodella!

MYEL-vakuutettujen keski-ikä (MELA)

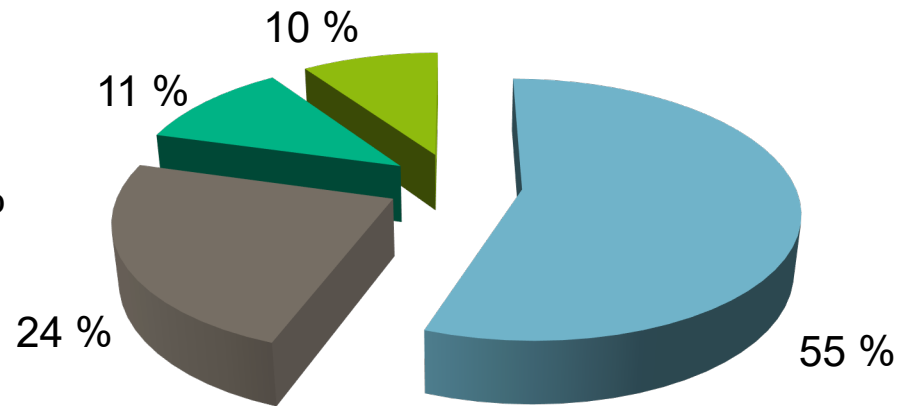
Mistä viljelijät hankkivat tietoa?

- Neuvonta- ja tuottajajärjestöt ym.
- Alan ammattilehdet ja internetsivustot
- Toiset viljelijät/alan yrittäjät
- Muut*

Haapajärvi



Sievi



Sievissä neuvontapalvelujen asema on vahva tiedonhankinnassa

Haapajärvellä luotetaan eniten alan ammattilehtiin ja internetsivustoihin

Sievissä tietoja vaihdetaan toisten viljelijöiden kanssa hieman useammin

Viljelijöiden tärkein ammatillinen tietolähde (Luke Rakennetutkimus 2016)

*Muut=yritykset, tutkimuslaitokset, yliopistot, amk:t, tapahtumat kotimaassa ja ulkomailla, muut tiedotusvälineet

Onko tilusjärjestelyihin osallistuminen vaikuttanut viljelijöiden ajattelutapaan?

Sievissä halutaan kouluttautua; 27 % viljelijöistä oli hankkinut tilan toimintaan liittyvää ammatillista koulutusta 2016 aikana. Haapajärvellä osuus oli 20 %

Huomionarvoista on myös viljelijöiden ajattelumaailman suuntautuminen maatilan liikkeenjohtamiseen

Sievissä lähes kolmannes viljelijöistä nimesi tärkeimmäksi uuden tiedon tarpeeksi liiketoiminnan kehittämisen, kuten uudet asiakkuudet, tuotekonseptit, ansaintamallit, jakelukanavat ja verkostot. Haapajärvellä luku oli noin 10 %.

Ovatko tilusjärjestelyt lisänneet laajemmin viljelijöiden kiinnostusta toiminnan kehittämiseen? Luultavasti kyllä ja se on pelkästään positiivinen ilmiö!

KIITOS!



MML
MAAN-
MITTAUS-
LAITOS