

UUSI ALKU

MAATALOUS ON MYÖS TULEVAISUUDEN ELINKEINO

Tilusjärjestelyseminaari

18.2.2019 Sievi

**Millä edellytyksillä maatalouden
kannattavuutta voidaan parantaa?**

Reijo Karhinen

Selvityshenkilö

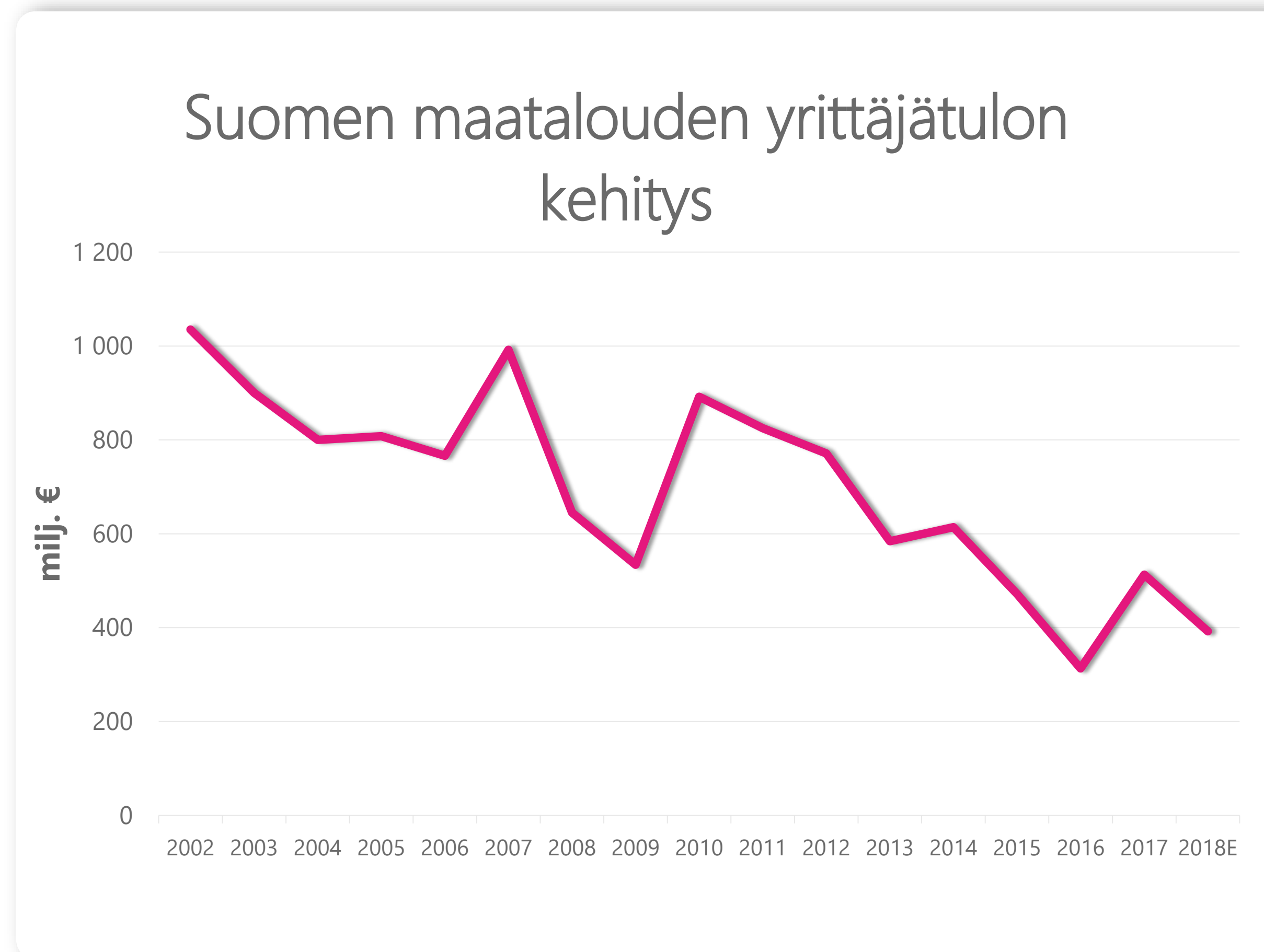
www.reijokarhinen.fi

@reijokarhinen



392 milj. €
2018E

Maatalouden kannattavuustaso heikko – miksi näin on annettu tapahtua?



2017 on ennakkotulos, 2018 on ennuste
Lähde: Luke Taloustohtori, Maatalouden kokonaislaskenta

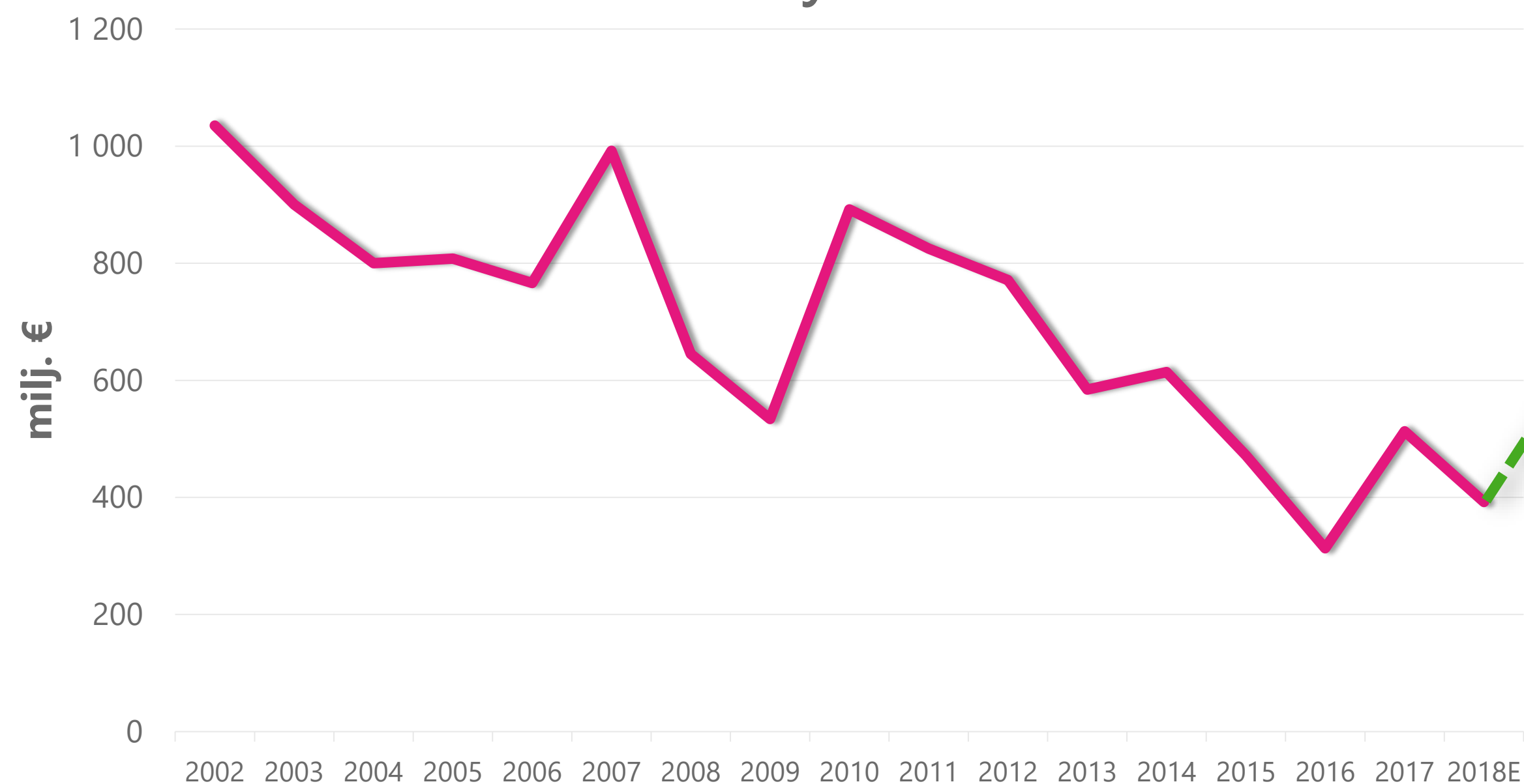
Yrittäjätulo = Markkinatuotot + maataloustuet - kustannukset pl. yrittäjäperheen palkkavaatimus sekä oman pääoman korkovaatimus

Kuinka monella lukee tulokortissaan: "Maatalouden tuloksen parantaminen?"



Toimeksiannon mukainen tavoite on saavutettavissa – Mönen asian on kuitenkin muututtava

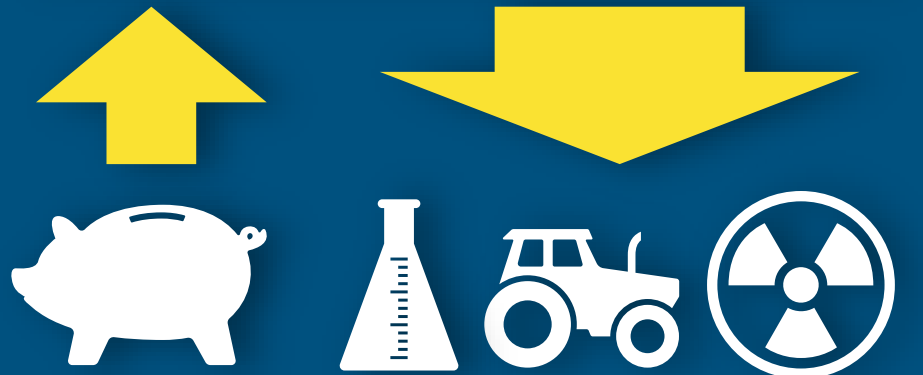
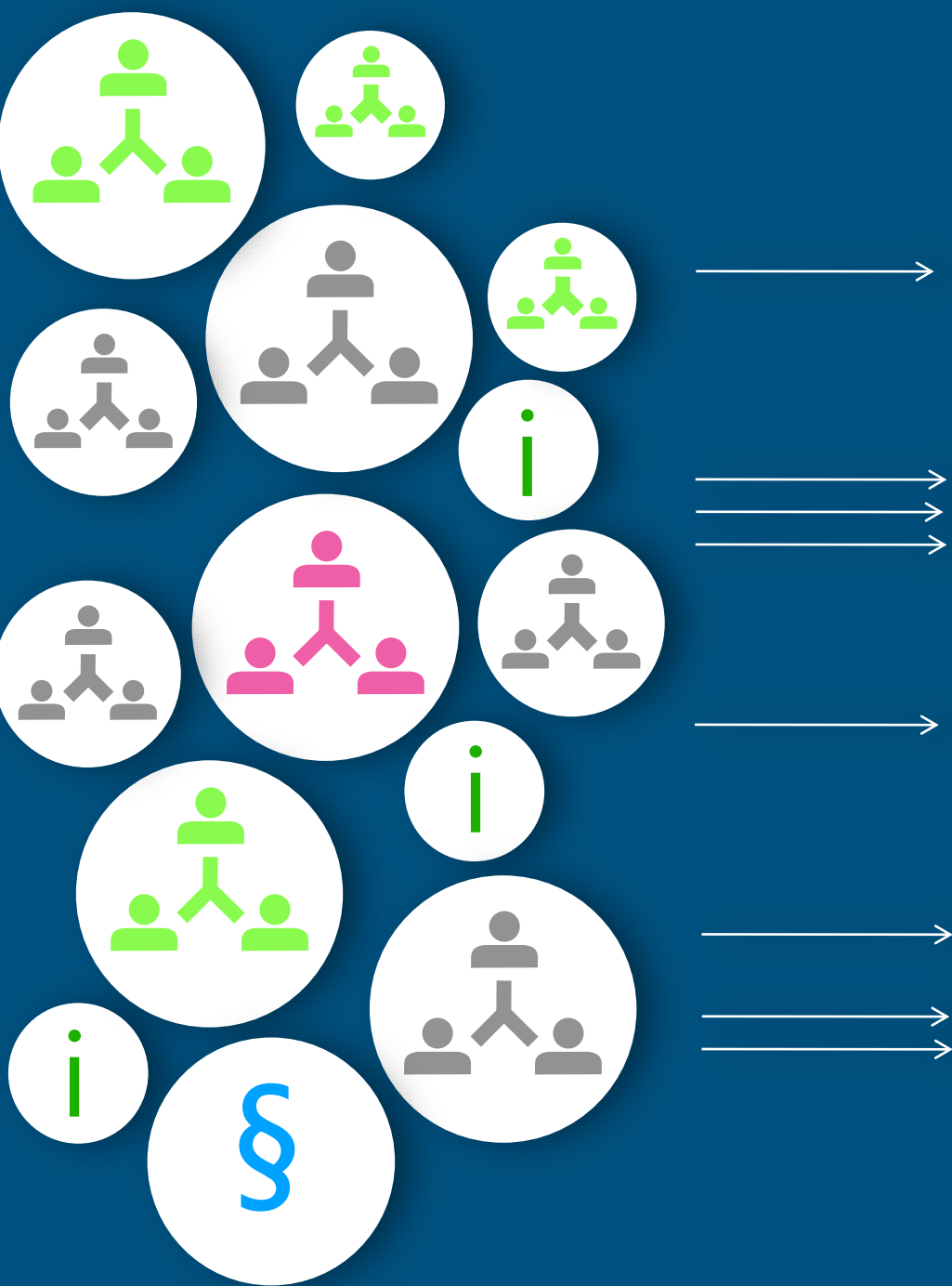
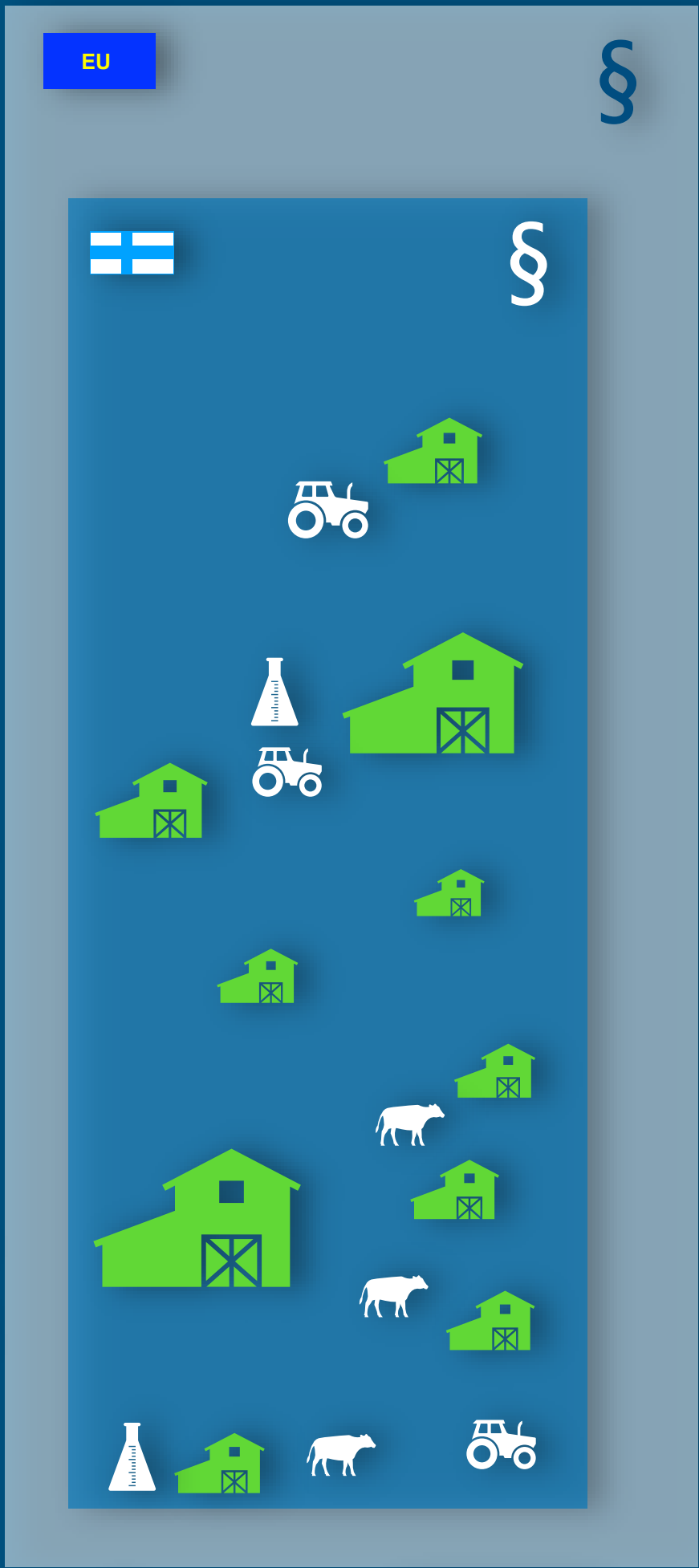
Suomen maatalouden yrittäjätulon kehitys



+ 500 milj.
€

2017 on ennakkotulos, 2018 on ennuste
Lähde: Luke Taloustohtori, Maatalouden
kokonaislaskenta

Yrittäjätulo = Markkinatuotot + maataloustuet - kustannukset pl. yrittäjäperheen palkkavaatimus sekä oman pääoman korkovaatimus



Laaja osallistaminen selvitystyön pohjana

Kuulemiset

Tapaamiset

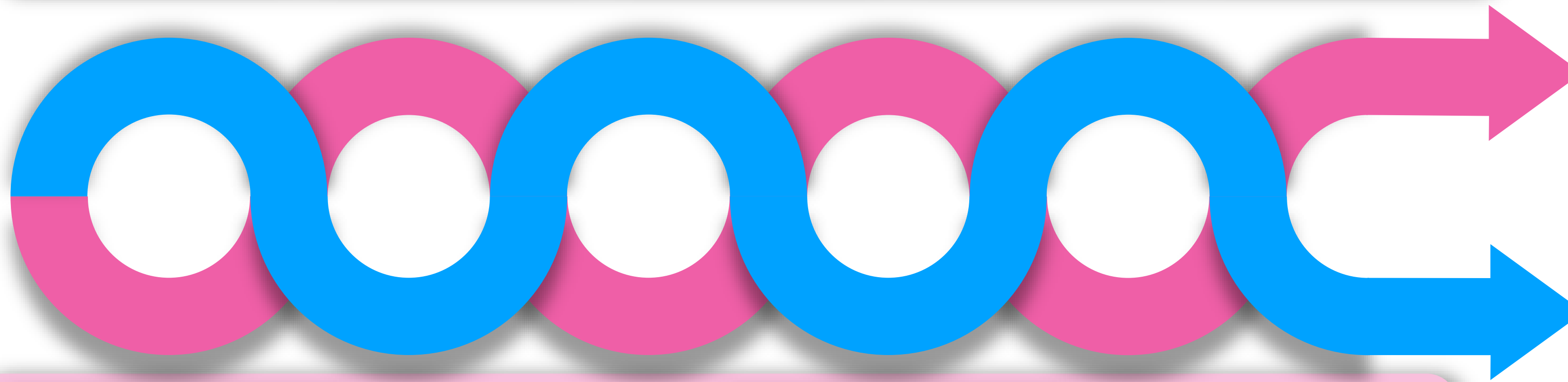
Maakunnalliset tilaisuudet

Työpajat

Pyöreän pöydän keskustelut

Tila- ja yritysvierailut

Toimeksianto
+ 500 milj. euroa



I kierros

II kierros

Aivoriihen osallistujat ryhmittäin	N
Maatalousyrittäjä	3113
Muu yrittäjä tai työntekijä yrityksessä	572
Kuluttaja tai opiskelija	1383
Muu asiantuntija (järjestö, valtion- tai kunnallishallito, tutkimus ja kehitys jne.)	1091
Yhteensä	6159

Aivoriihi

Kohdennetut

Rahoitus

Innovaatiot & erikoistuminen



Loppuraportissa yli
50 ratkaisuehdotusta

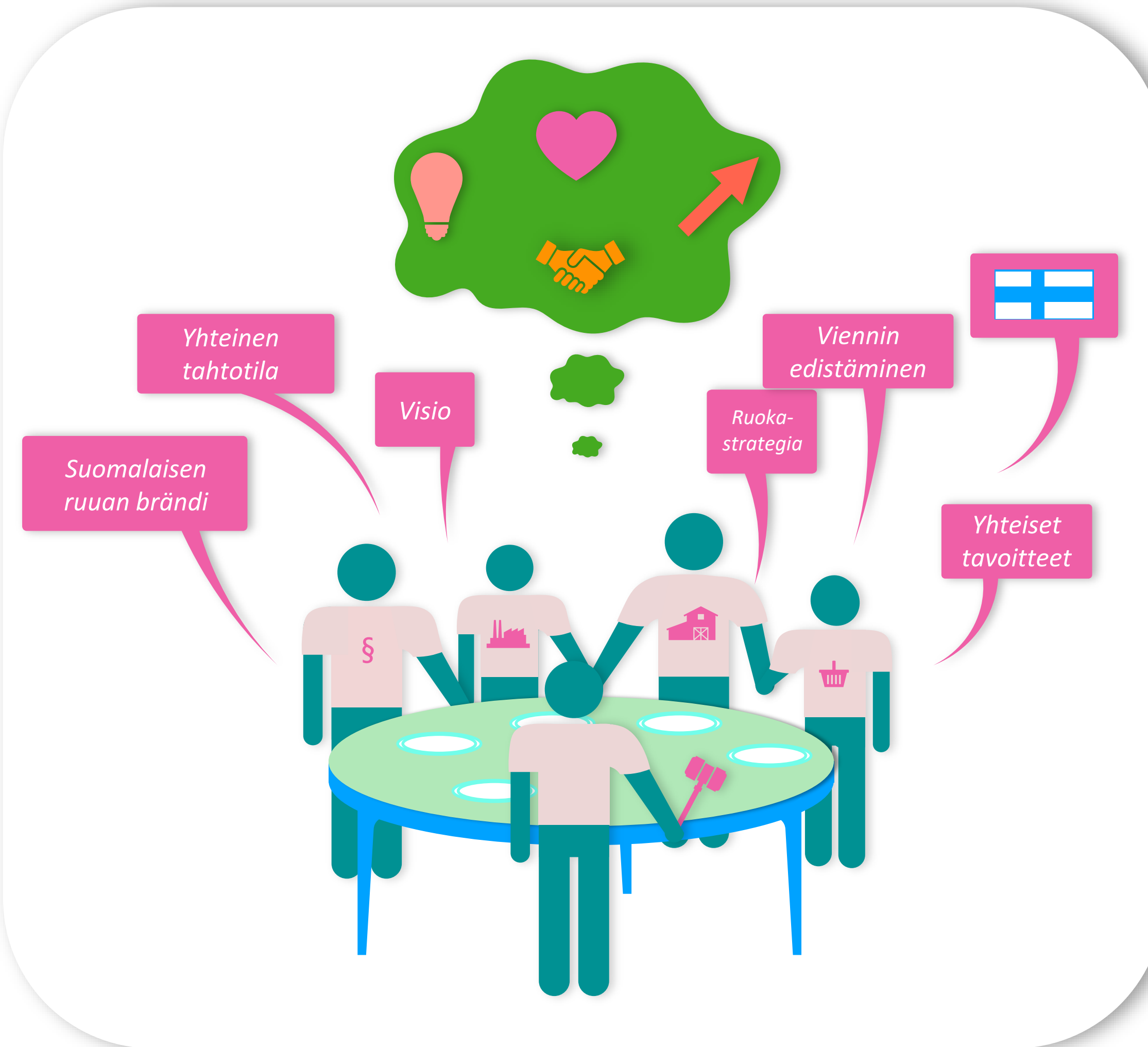
Yhteenveto – monen asian on muututtava

1. Ruokaketjumme tarvitsee yhteisen tahtotilan ja yhteisen ruokastrategian. Perustetaan uusi linjaava keskustelufoorumi – Yhteinen Ruokapöytä
2. Tuottajien on palautettava ensisijainen ohjaus- ja johtamisvastuu itselleen, voimistettava sekä omistajaohjaustaan että lisättävä yhteistyötä omistamissaan alan yhteisissä yrityksissä ja järjestöissä.
3. Tulosjohtaminen on vakiinnutettava maatilayrittäjyyden perustaksi. Talousosaaminen kunniaan ja euroista yhteinen kieli ulottuen hallintoon ja viranomaisiin saakka.
4. Maataloutemme ja sen myötä ruokahuoltomme perusta ovat ja tulee edelleen olemaan investoivat, kehittävät ja aitoa yrittäjäriskiä ottavat kannattavat tilat – koosta riippumatta.
5. Pellot ovat maatalouden tärkein tuotantoväline. Tarvitsemme laajan peltojen ympärille rakennetun kehittämisohjelman.

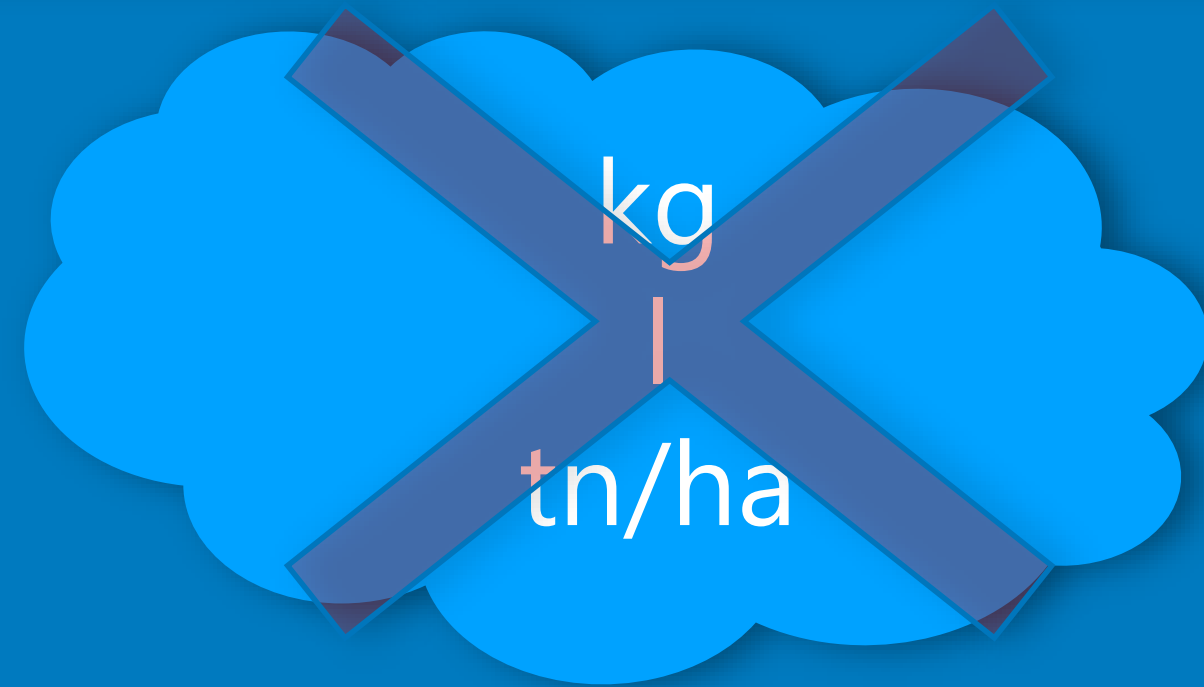
Yhteenveto – monen asian on muututtava

6. Viennissä meidän on noustava alisuoriutujasta globaaliksi turvallisen ruuan tuottajaksi.
7. Päivittäistavarakauppa saatava mukaan aidon win – win kumppanuuden hengessä, vastuullisuutta ja datan avoimuutta korostaen.
8. Nostetaan suomalainen maatalous digitalisaation, tekoälyn, alustatalouden ja avoimen datan hyödyntäjänä edelläkävijäksi maailmassa.
9. Innovaatiot ja erikoistuminen – enemmän rohkeutta, ennakkoluulottomuutta ja oma-aloitteisuutta.
10. Onnistumisen eväät luodaan huippuunsa viritetyllä tutkimuksella, koulutuksella ja neuvonnalla. Kootaan alan ohjaus yhteen, perustetaan uusi maatalouden osaamis- ja palvelukeskus.

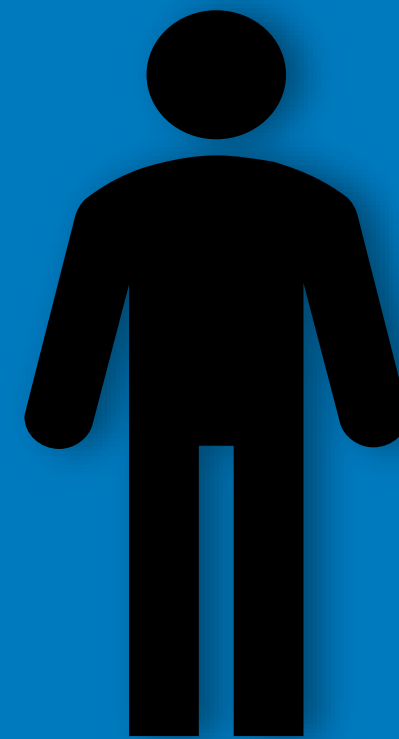
Uusi linjaava keskustelufoorumi: Yhteinen ruokapöytä



Talousoosaaminen ja tulosajattelu ovat ensimmäinen askel kannattavuuskriisistä nousuun



Tuotantolähtöisyydestä
tuloslähtöisyyteen



Oman työn arvostus
kunniaan

Ruuan arvostus lähtee
meistä jokaisesta

Kysyntälähtöisyys –
kohti kuluttajan
tarpeiden tunnistamista

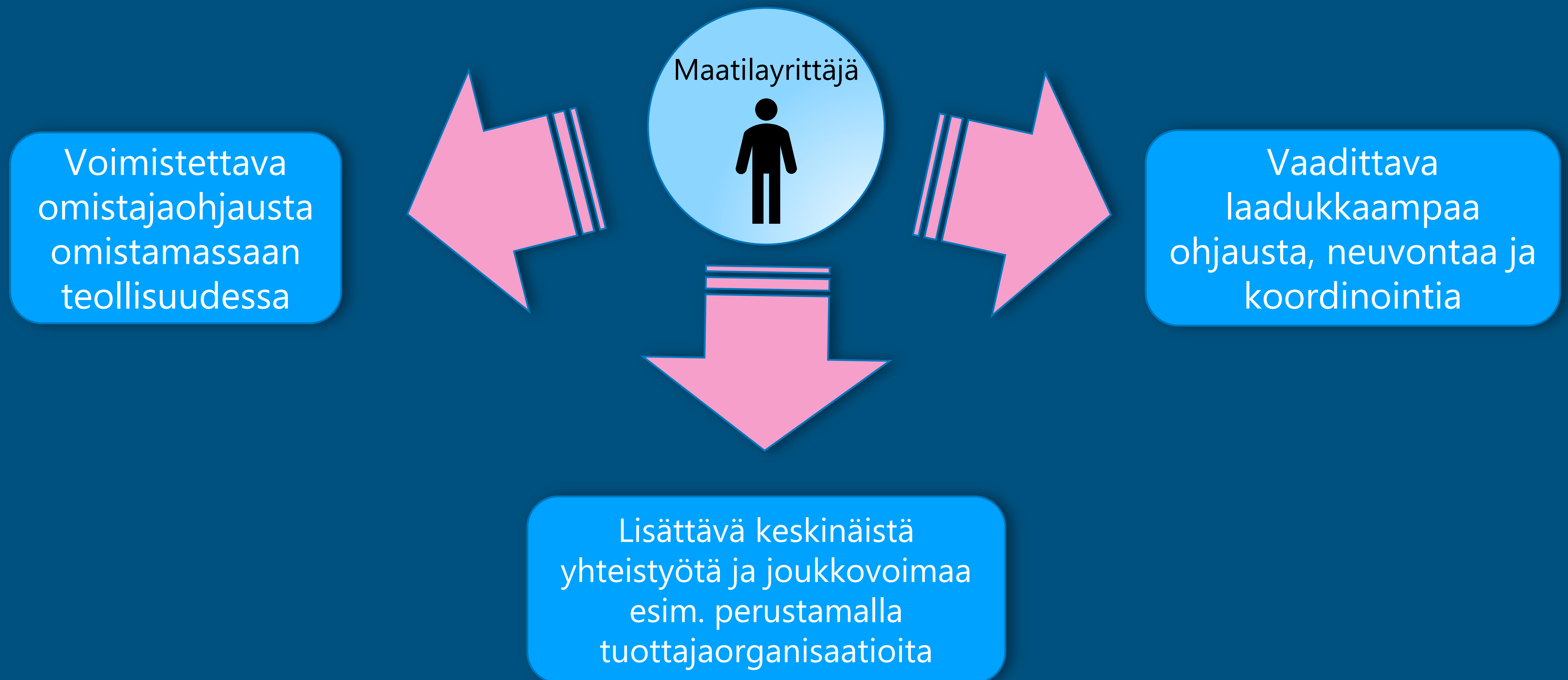
Viranomaisten asenne
valvojasta
mahdollistajaksi

Vahvempaa omistajaohjausta ja enemmän yhteistyötä

Miten parhaiten parannamme koko ruokaketjun tuottavuutta ja kannattavuutta?



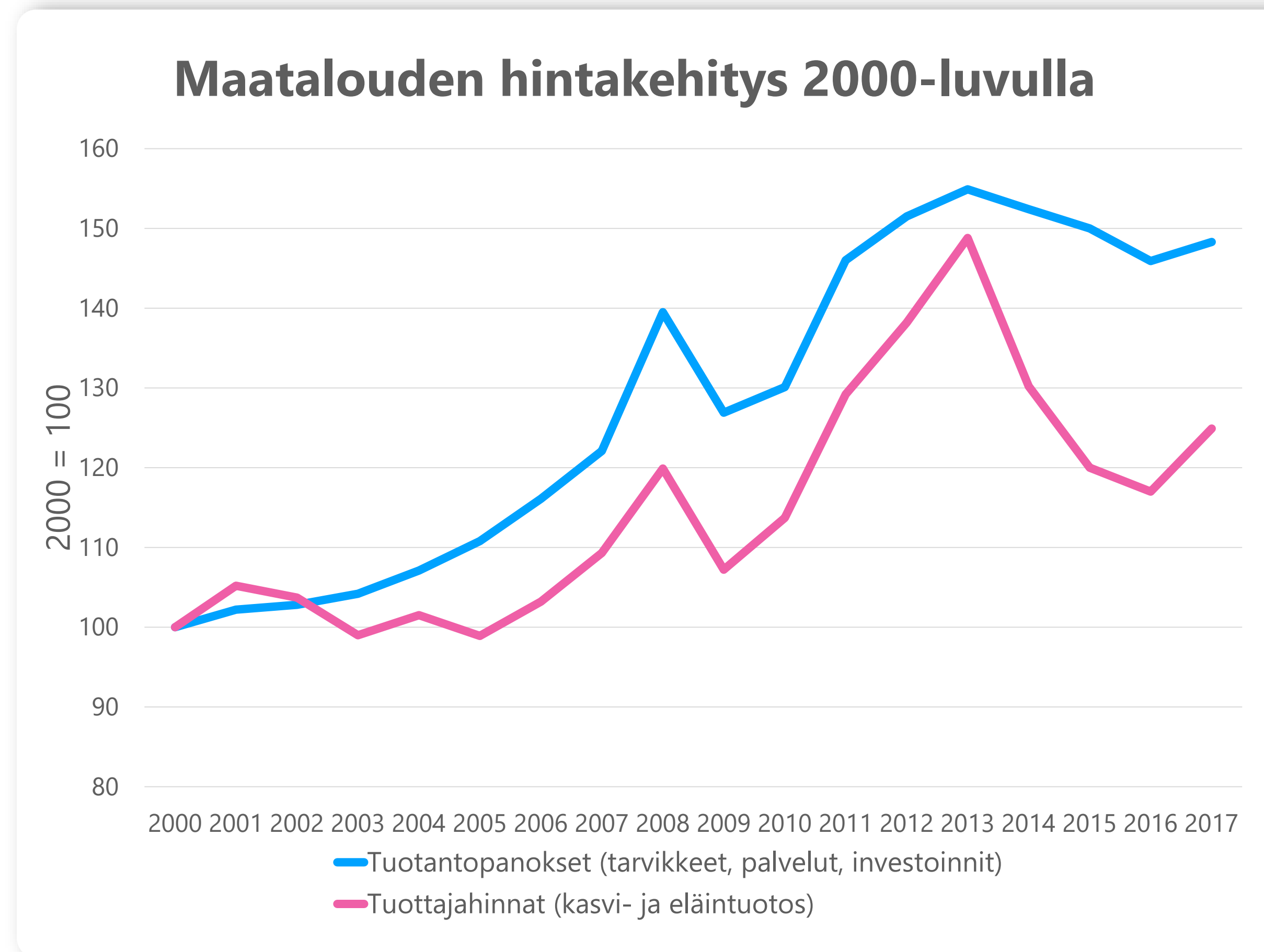
Tuottajien noustava vahvemmin kuskin paikalle



Tuottajien on tiukennettava otettaan omistamastaan teollisuudesta sen kilpailu- ja tilityskyvyn parantamiseksi

- Ovatko nykyiset valta- ja vastuusuhteet riittävän kirkkait? Turvaako nykyiset monipolviset teollisuuden rakennemallit enemmistöomistajille tarvittavan äänen kuulumisen ja toiminnallisen ketteryyden?
- Onko jalostavan teollisuuden tulevaisuuden hahmotus ollut riittävän strategista ja eri vaihtoehtoja monipuolisesti ja ennakkoluulottomasti kartoittavaa?
- Onko tuottajien omistama jalostava teollisuus vastannut toimintaympäristön kehitykseen riittäväillä rakenteellisilla ratkaisulla? Tämä näkökulma vielä korostuu, kun otamme huomioon kaupan samanaikaisesti toteuttaman ja vahvaan keskittymiseen johtaneen rakennekehityksen.
- Onko tuottajien omistaman teollisuuden tuotantokapasiteetti koko laajuudessaan tehokkaassa käytössä?
- Onko erityisesti maitopuolella useamman osuuskunnan toimintamalli enemmän rasite kuin mahdollisuus? Globaalilla tasolla monet isot osuustoiminnalliset meijeriyritykset ovat siirtyneet yhden omistajaosuuskunnan malliin, tavoitteinaan kilpailukyvyn parantaminen.
- Onko kaikki mahdolliset lainsäädännön mahdollistamat yhteistyökuviot kartoitettu?
- Onko teollisuus muilla toimin edistänyt riittävästi hintakilpailukykyään parantavaa tehokkuutta ja rationointia?
- Onko teollisuus riittävästi panostanut mm. osaamistaan kehittämällä vaihtoehtoisten myyntikanavien luontiin, ml. viennin edistämiseen eri markkina-alueille?
- Vastaavatko teollisuuden keskeiset hallintoelimet hyvän hallinnon periaatteita ja osaamisensa monipuolisuudeltaan tämän päivän vaatimuksia?

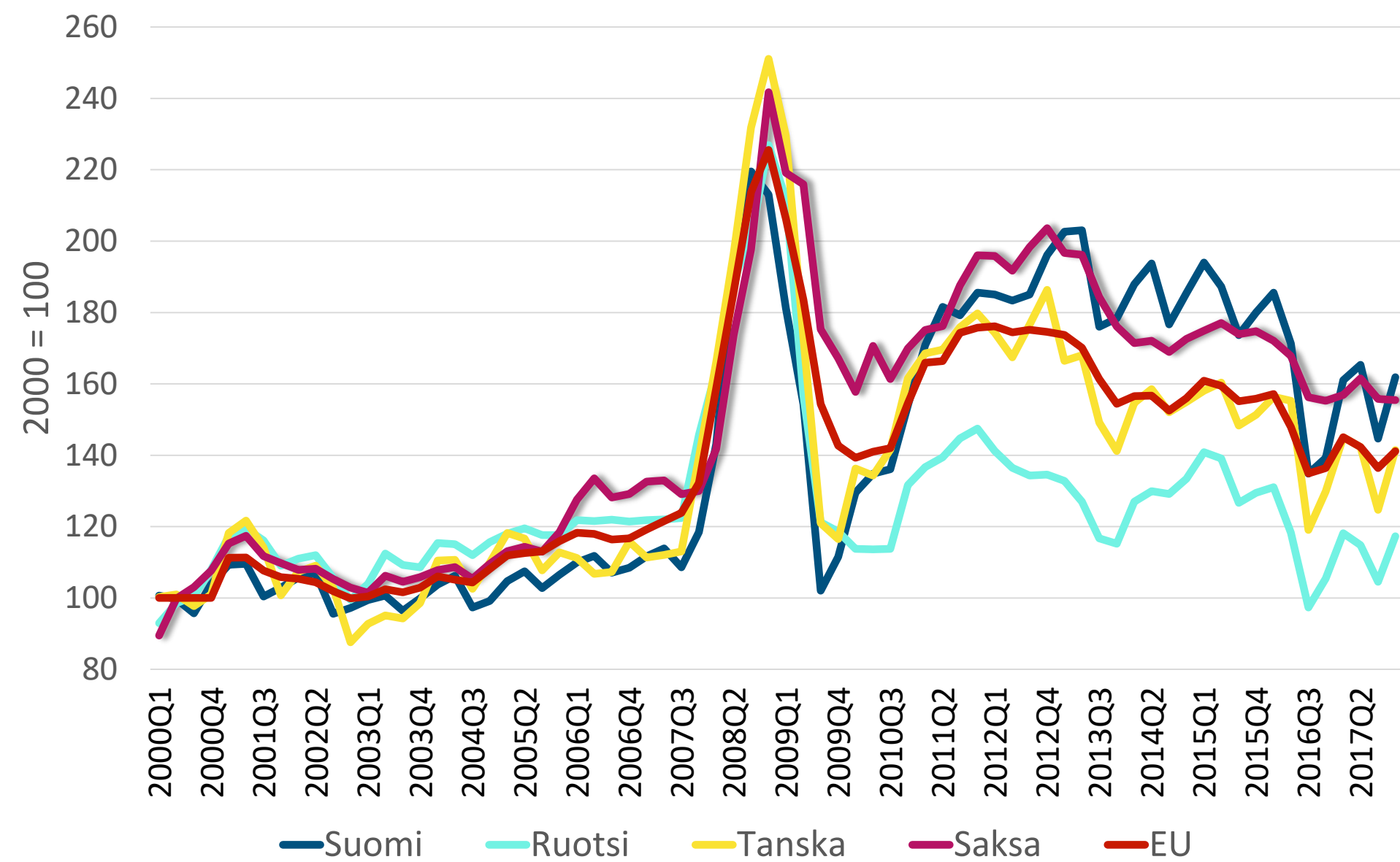
Kuilu tuottajahintojen ja tuotantopanosten hintojen välillä on kasvanut merkittävästi



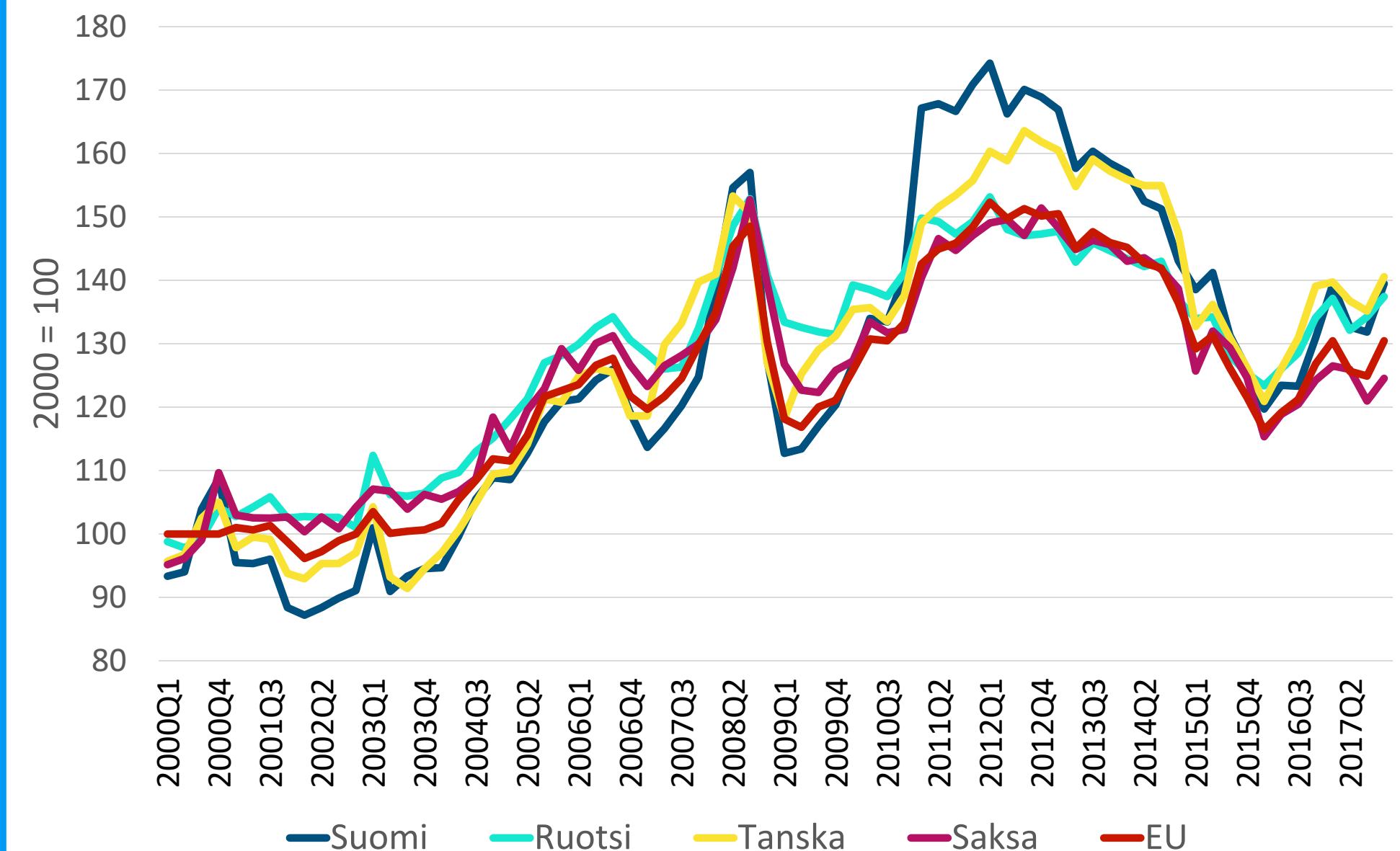
Lähde: Tilastokeskus

Silmiinpistävän kova hintojen nousu erityisesti lannoitteissa ja energiassa

Maatalouden tuotantovälineiden reaalin ostohintaindeksi, lannoitteet



Maatalouden tuotantovälineiden reaalin ostohintaindeksi, energia



Omistajaohjausta vahvistamalla ja yhteistyötä lisäämällä lisää tuottoja ja vähemmän kuluja

Maatalouden tuottoerittely	2016
Tiloja edustettuna	49 866 kpl
	milj. euroa
Kasvinviljelytuotto	896
Kotieläintuotto	1833
Kasvihuone- ja avomaatuotto	455
Muut tuotot	191
Tuotot yhteensä*	3 375
Lähde: Luke Taloustohtori, Maatalouden kokonaislaskenta *pl. kaikki tuet	

+ 150 – 200 milj. € per
vuosi

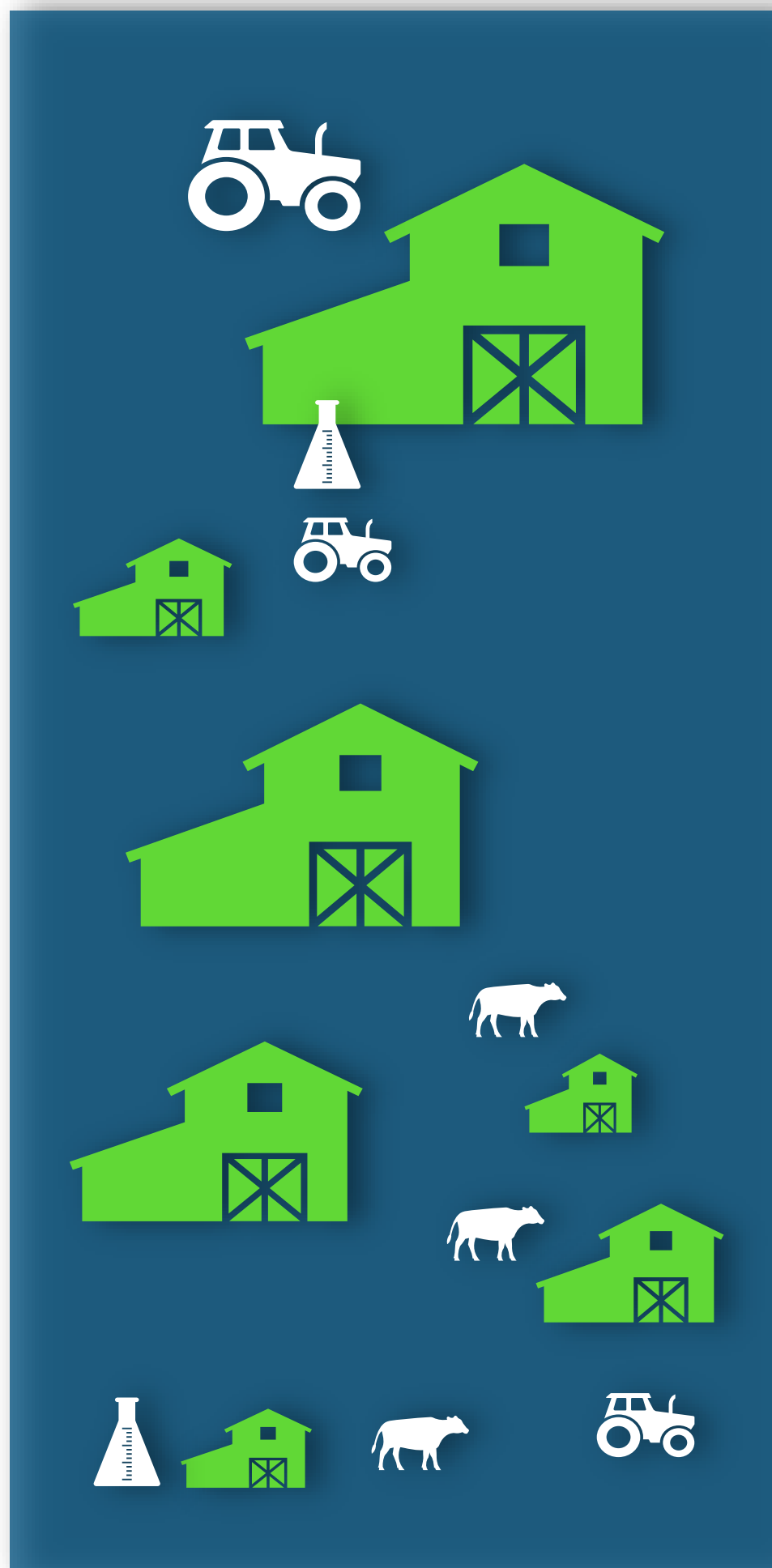
Maatalouden kustannuserittely	2016
Tiloja edustettuna	49 866 kpl
	milj. euroa
Tarvikekustannukset	1 859
Konekustannukset	1 003
Rakennuskustannukset	346
Muut kustannukset	928
Työkustannukset*	206
Korkokustannukset*	101
Tuotantokustannukset* yhteensä	4 443
Lähde: Luke Taloustohtori, Maatalouden kokonaislaskenta *pl. Tilakäyttökustannus, oman pääoman korkovaatimus, oma palkkavaatimus	

– 250 milj. € per vuosi

Viranomaisten päätöksillä on poikkeuksellisen suora vaikutus myös maatalouden kannattavuuteen

- Yleinen kulttuurimuutostarve kohdistuu suurella painoarvolla myös viranomaistoimintaan. Ehdotan, että alkutuotannon taloudellinen tuloksellisuus nostetaan myös viranomaistoiminnan keskeiseksi prioriteetiksi.
- On perusteltua selvittää, onko ministeriön nykyinen organisoitumismalli yhteensopiva maatilayrittäjien kohtaaman rajun toimintaympäristön muutoksen kanssa.
- MMM:n on seurattava tarkkaan sitä, että EU:n asettamat ohjeet ja normit ja ennen kaikkea niiden soveltaminen käytäntöön eivät aseta suomalaista viljelijää epäoikeudenmukaiseen asemaan suhteessa muiden EU-maiden viljelijöiden kanssa.
- Esitän tehtäväksi erillisen ja seikkaperäisen selvityksen siitä, valuuko mahdollisesti osa julkisesta tuesta heikosti toimivan kilpailun johdosta alkutuotannon läpi ruokaketjun muille toimijoille?

Maataloutemme ja sen myötä ruokahuoltomme perustan muodostaa nyt ja tulevaisuudessa investoivat, toimintaansa kehittävät ja aitoa yrittäjäriskiä ottavat kannattavat tilat – koosta riippumatta



- Tukipolitiikan keskiöön
- Tulorahoitusta vahvistettava: tasausvaraus uudelle tasolle
- Tutkimus, koulutus ja neuvonta vastaamaan tämän päivän yrittäjien vaatimuksia
- Rahoitus : instrumentteihin, rahoittajiin, laina-aikoihin jne. uutta luovaa kriittistä tarkastelua
- Työvoima: ratkaistava osana laajempaa kokonaisuutta

Peltoreformi 2025 – Pellot ovat maatalouden tärkein tuotantoväline

- Tilusjärjestelyihin vauhtia
- Peltojen kasvukunnon merkittävä parantaminen
- Peltojen pisteytysjärjestelmä
- Omistustietojen saatavuuden parantaminen
- Tukipolitiikan ehtojen muutoksella peltomaata tarjolle
- Vuokrasäätely käyttöön
- Raivattujen peltojen tukikäytännön selkeytys



Peltojen ympärille rakennettava kokonaisvaltainen ja kunnianhimoinen kehittämisohjelma

- Ehdotan, että käynnistämme peltoihimme kohdistuvan laaja-alaisen ja tavoitteiltaan kunnianhimoisen kehittämisohjelman – pelthereformi 2025. Tunnistetaan, että laadukkaalla ohjelmalla ja määrätietoisilla toimilla voidaan säästää maatalouden kustannuksia ja lisätä tuottoja useamman kymmenen vuoden kehittämistyön jälkeen satoja miljoonia euroja vuodessa.
- Asteittain etenevän kehittämisohjelman – pelthereformi 2025:n - tulisi pitää sisällään ainakin:
 - Tilusjärjestelyjen vauhdittaminen niin, että mahdollisimman iso osa Maanmittauslaitoksen arvioimasta tehokkuushyödystä (170 me) olisi saavutettavissa etupainotteisesti ja että samalla lohkokoko tavoitteellisesti kaksinkertaistuisi nykyisestä vuoteen 2050 mennessä
 - Tilojen kannalta kustannustehokas ja nopeavaikutteinen keino tilusrakenteen kehittämiseen on vapaaehtoinen tilusvaihto tilojen välillä, jonka Maanmittauslaitos vahvistaa. Tällä hetkellä maa-alojen vaihto on vapaa varainsiirtoverosta ja luovutusvoiton verosta, kun vaihdettavien alojen arvot vastaavat toisiaan. Osana pelthereformia tulee harkita näiden verovapauksien laajentamista myös tapauksiin, joissa maa-alojen arvot poikkeavat jonkin verran toisistaan.
 - Oma tavoiteohjelmansa tulisi laatia jo nykyisellään toimivan kasvinjalostuksen edelleen kehittämiseksi ja suomalaisten peltojen kasvukunnon merkittäväksi parantamiseksi ja hehtaarikohtaisten satotavoitetasojen korottamiseksi. Näillä ja muilla vastaavilla viljelyyn liittyvillä parannustoimilla on asiantuntija-arvioiden mukaan saavutettavissa useiden kymmenien miljoonien eurojen lisäykset vuotuisen yrittäjätuloon.
 - Suomessa tulee ottaa käyttöön peltojen pisteytysjärjestelmä, jossa ulkopuolinen riippumaton taho pisteyttää pellon sen maan laadun, pinta-alan, muodon ja muiden ominaisuuksien perusteella. Näin peltomarkkinoille syntyisi yhteinen mittari, joka helpottaa niistä käytävää kauppaa ja vuokrausta. (Todettakoon, että Luken toimesta em. tavoitteeseen tähtäävän mallin rakentaminen on vireillä, "Pelto-optimi").

Peltojen ympärille rakennettava kokonaisvaltainen ja kunnianhimoinen kehittämisohjelma

- Lisäksi omistustiedon saatavuutta tulee Maanmittauslaitoksen toimesta helpottaa. Tilusrakenteen itsenäistä kehittämistä olisi helpompaa suunnitella, kun omistustiedot olisivat helposti saatavilla
- Uuden ohjelmakauden tukipolitiikka tulisi rakentaa niin, että se edistää ei-aktiiviviljelijöiden omistuksessa ja hallinnassa olevan peltomaan laajamittaista vapautumista markkinoille. Samassa yhteydessä olisi perusteltua erikseen selvittää määräaikaista luovutusvoittoverotuksen huojennusta näille peltomaata myyville maanomistajille
- Maatalouden kannattavuuskriisin pakottamana peltomaan vuokrat tulisi saattaa vuokrasääntelyn alaiseksi ja peltomaan vuokra-aikoja tulisi sekä vapaaehtoisin että normipohjan kehittämisen kautta pyrkiä pidentämään. Vähintään vahvana suosituksena tulisi olla 10 vuoden minimi vuokra-aika. Myös lainsäädännössä olevaa 20 vuoden vuokra-ajan ylärajaa tulisi nostaa. Ehdotettu vuokrasääntely kytkeytyy lähtökohtaan, että jatkossa pellostä, jota ei käytetä aktiiviviljelyyn, ei saisi myöskään maataloustukea.
- Osana peltojemme laajaa kokonaisjärjestelyä tulisi sallia jo raivattujen peltojen saattaminen tukien piiriin. Käytöstä poistuneita, syrjäisiä pieniä peltoja pitäisi vastaavasti metsittää, jotta metsien hiilinielua voidaan kasvattaa. Nykyisen maatilayrittäjien ja viranomaisten keskuudessa epävarmuutta aiheuttavan tilanteen selkiyttämiseksi tulisi asettaa lyhyt muutaman vuoden päähän ulottuva takaraja sille, mihin saakka uusien peltojen raivaaminen olisi hyväksyttyä. Tänä aikana raivattavat pellot olisi mahdollista saattaa tukien piiriin, jos vastaava määrä huonosti kannattavia peltoja on järkevästi metsitettävissä. Määräajan jälkeen ainakin turvemaiden raivaamista tulisi normipohjaisesti rajoittaa.

Suositus: Uudelle ohjelmakaudelle tehtävä rohkeita valintoja tukien allokoinniseksi aitoon ruoantuotantoon

- Luodaan viitekehys, jossa nimenomaan investoiville ja tilojansa kehittäville ja aitoa riskiä ottaville ja ruokaa tuottaville maatilayrittäjille luodaan parhaat mahdolliset edellytykset motivoituneina kehittää tuotantoa ja onnistua tavoitteissaan. Poistetaan keinotekoisia kattoja, jotka olemassaolollaan johtavat monimutkaisiin omistusjärjestelyihin joissain erityistilanteissa.
- Ollaan valmiita tekemään valintoja. Tiedostetaan ja tunnustetaan avoimesti, että tukipolitiikalla vaikutetaan rakenteisiin ja elinkelpoisten tilojen kehittymiseen ja niiden menestymiseen myös tukipolitiikan ulkopuolella. Lopetetaan näennäisviljelyn tukeminen. Edellytetään tuen ehtona riittäviä myyntituottoja viljelystä, esimerkiksi tasoa 20 000 euroa vuodessa.
- Tukipolitiikan tulisi perustua yhteiseen kansalliseen näkemykseen siitä, miltä Suomen ruuantuotannon halutaan näyttävän 10-20 vuoden päästä.
- Uusi ohjelmakausi uusine EU -tason linjauksineen on myös mahdollisuus maataloushallinnolle uudistaa omia toimintamalleja, neuvottelumekanismia ja suhteuttaa oma riskinotto muiden EU -maiden tasolle.

Kuluttaja odottaa kotimaisen ruuan selkeää esillepanoa ja parempaa lähiruuan saatavuutta

Kuluttajan näkökulma - mikä lisää kotimaisen ruuan ostamista?



Ruokakaupalta odotetaan win-win-kumppanuutta ja asiakastiedon avoimuutta

Ruokakauppa

- Keskittynyt
- Kannattava
- Vahva neuvotteluasema
- Paljon kritisoitu

Odotukset ruokakaupalle

- Win-win kumppanuus
- Asiakastiedon avoimuus ja hyödyntäminen

Markkinoilletulon kynnys hyvin korkea



1001001011
001101100

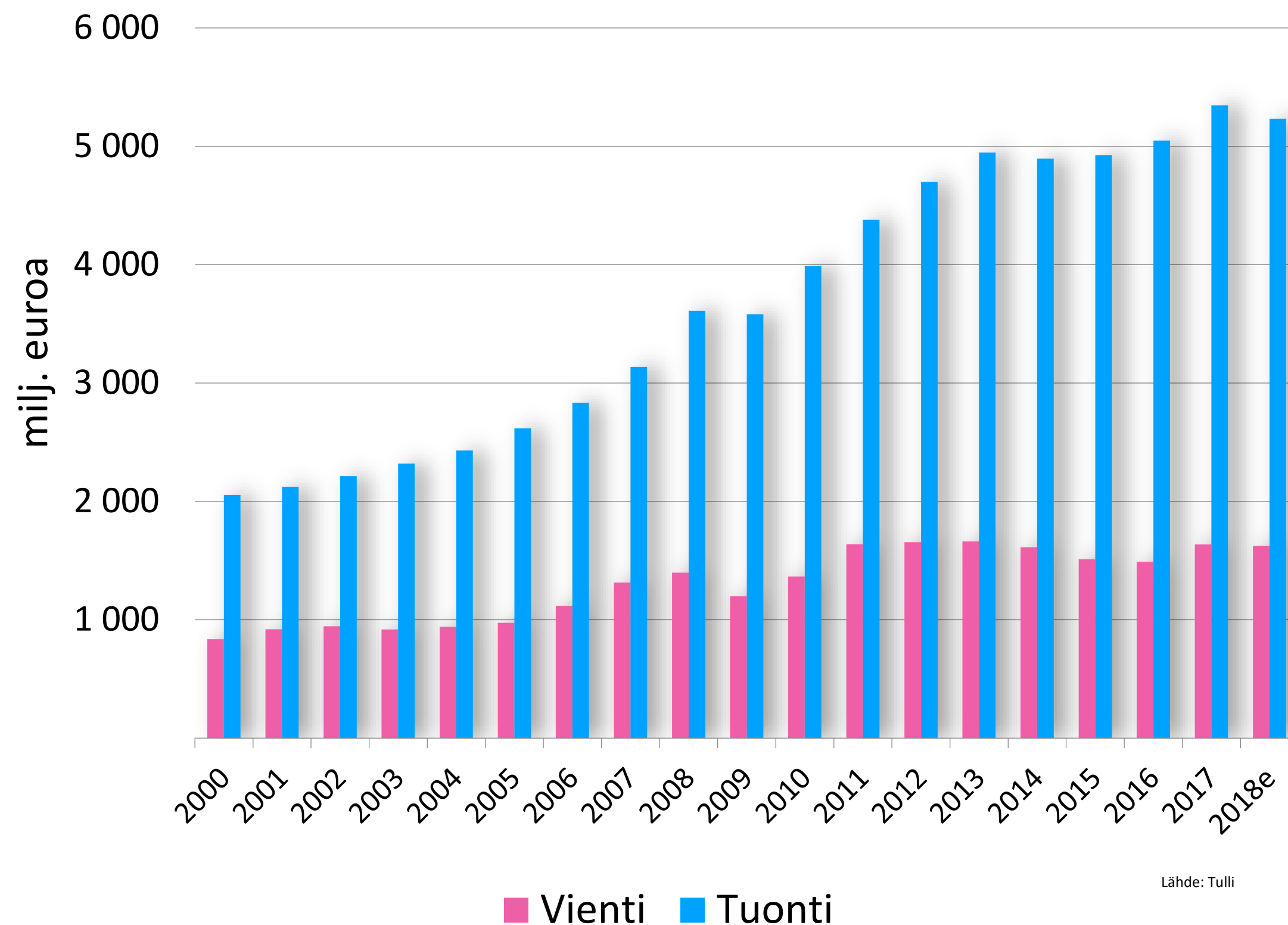


EHDOTUKSET

- Valmius luovuttaa asiakastietoa kolmansille osapuolille
- Määrävässä markkina-asemassa oleville velvoite myydä sisäisellä hinnalla pienille toimijoille
- Erilliset hyllyosiot kotimaisille tuotteille
- Ei-suomalaisen vaatimustason tuotteille omat hyllyt

Vienti – alisuoriutujasta turvallisen ruuan globaaliksi viejäksi

Suomen elintarvikevienti ja -tuonti



- Nostetaan vienti ruokaketjun strategiseksi painopistealueeksi
- Perustetaan elintarvikealan yritysten vetämä vientiryhmä
- Euromääräinen (mrd.) tavoite viennille: 1,6 -> 2,6 -> 4,6 (2030)
- Elintarvikeviennille valtiovallan vahva strateginen ja taloudellinen tuki
- MMM:n ja TEM:n yhteistyön tiivistäminen

Suomalainen maatalous nostettava edelläkävijäksi uuden teknologian hyödyntämisessä

- Panostetaan digitaaliseen osaamiseen, arvoverkkojen johtamiseen ja infrastruktuurin kehittämiseen
- Asetetaan tavoitteeksi tekoälyn soveltamisessa johtajuus maailmanlaajuisesti
- Osallistutaan tiiviisti eurooppalaiseen maatalouden ja elintarviketeollisuuden digitaaliseen kehitystyöhön
- Varmistetaan, että maatilayrittäjillä käytettävissä laadukas ja keskitetty tuki uuden teknologian hyödyntämisessä

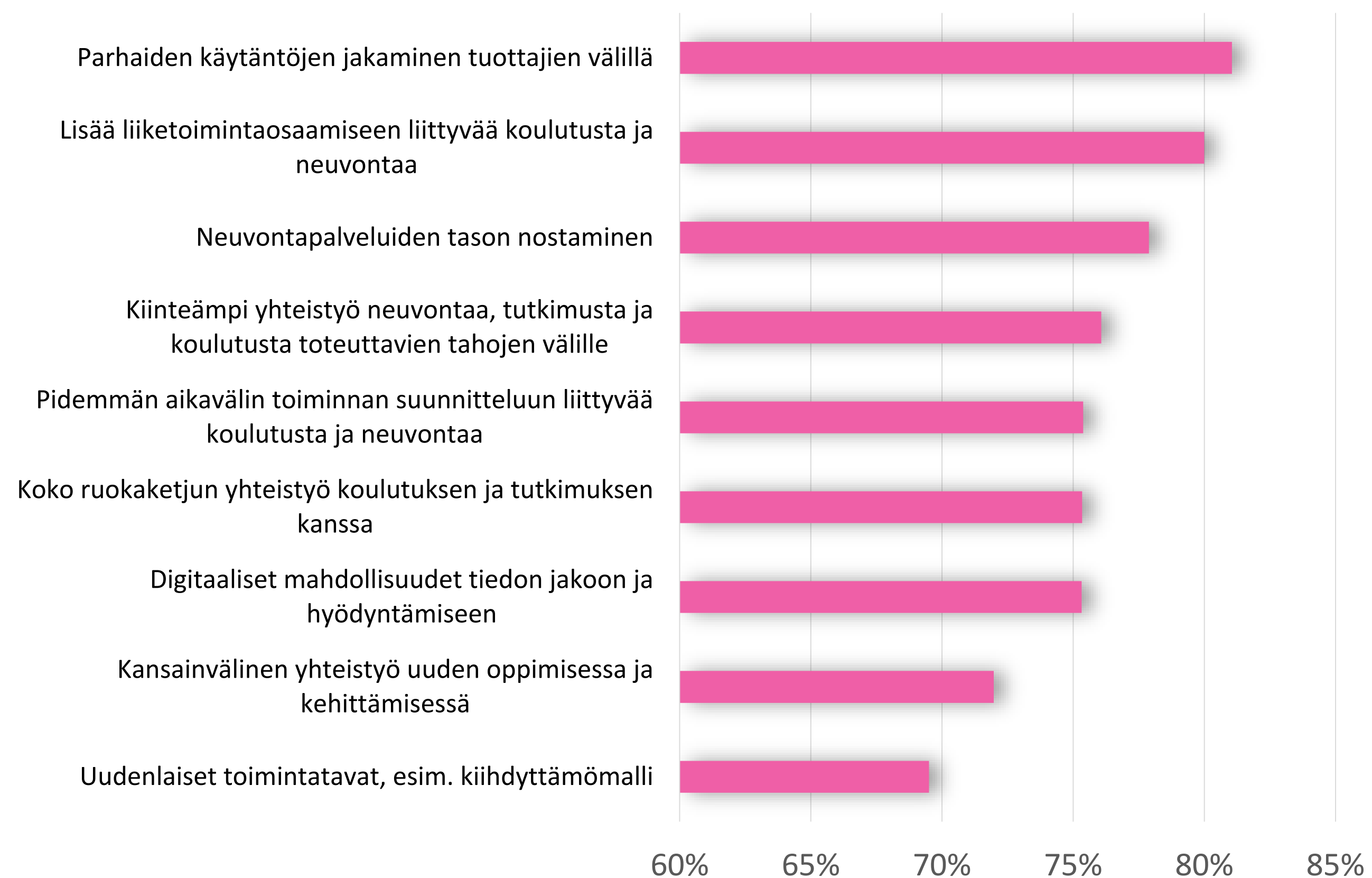
Enemmän rohkeutta ja ennakkoluulottomuutta uuden kokeiluun



- Kaupan asiakastiedot auki kolmannelle osapuolelle
- HY:n ja Aalto-yliopistoille yhteinen food- ja agritechiin keskittyvä innovaatiohautomo
- Lisää panostusta uusien kasvilajien saamiseksi markkinoille
- Lisää yhteisiä resursseja innovaatio toimintaan

Myös tutkimuksen, koulutuksen ja neuvonnan uudistuttava

Miten parhaiten hyödynnämme tutkimusta, koulutusta ja neuvontaa ruuantuotannon kannattavuuden parantamiseksi?



Myös tutkimuksen, koulutuksen ja neuvonnan otettava vastuu maatalouden kannattavuuden parantamisesta

- Ehdotan, että Luonnonvarakeskuksen (Luke) yhteyteen perustetaan maatilayrittäjyyden osaamis- ja palvelukeskus (Competence and Service Center), johon kootaan kokonaisvaltainen osaaminen maatilayritysten johtamiseen ja kehittämiseen liittyvistä tukiresursseista.
- Ehdotan, että Opetusministeriö käynnistäisi välittömästi riippumattoman – mielellään ulkomaisen - arvioinnin maassamme eri koulutusasteilla tarjottavan maatalousalan koulutuksen laadullisesta ja määrällisestä tasosta sekä ajanmukaisuudesta.
- Ehdotan, että erillisenä mutta läheisesti edellä esittämäni uuden maatilayrittäjyyden osaamis- ja palvelukeskuksen perustamisen selvitystyöhön liittyen valmistellaan maataloutemme neuvontapalvelujen järjestämisen peruseriaatteet. Ehdotan, että riittävän kilpailutilanteen varmistamiseksi avoin palvelusetelipohjainen monituottajamalli olisi ensisijainen tavoitemalli suoran valtionavun sijaan.

Puute koordinoidusta ohjauksesta – kiireellisesti perustettava uusi Osaamis- ja palvelukeskus



Osaamis- ja palvelukeskus

Toimenkuva

- Palvelu- ja tukitoimintojen yhdenmukaisuus
- Varmistaa uuden teknologian hyödyntäminen
- Maatilayritysten johtamisen tuki
- Varmistaa kokemusten vaihto tilojen välillä
- Kansainvälinen kokemusten vaihto
- Taloudellisen vertailutiedon kerääminen ja jakaminen
- Jne.

Tarvittava osaaminen

- liikkeenjohto
- liiketalouden suunnittelu
- rahoitus
- talouden tunnuslukujen seuranta
- riskien hallinta
- markkinointi ja sopimuskäytännöt
- laki- ja verotusasiat
- jne.

Suunta → Jalkautus → Toteutus

The diagram consists of three interlocking gears of different sizes, arranged horizontally. The leftmost gear is the largest and contains the text 'Tulevaisuudenkuva', 'Tahtotila', and 'Ruokastrategia'. The middle gear is the smallest and contains 'Osaamis- ja palvelukeskus'. The rightmost gear is medium-sized and contains 'Maatilayrittäjät'. Cyan arrows indicate a clockwise flow: one on the left pointing right, one on top pointing left, and one on the right pointing left.

Tulevaisuudenkuva
Tahtotila
Ruokastrategia

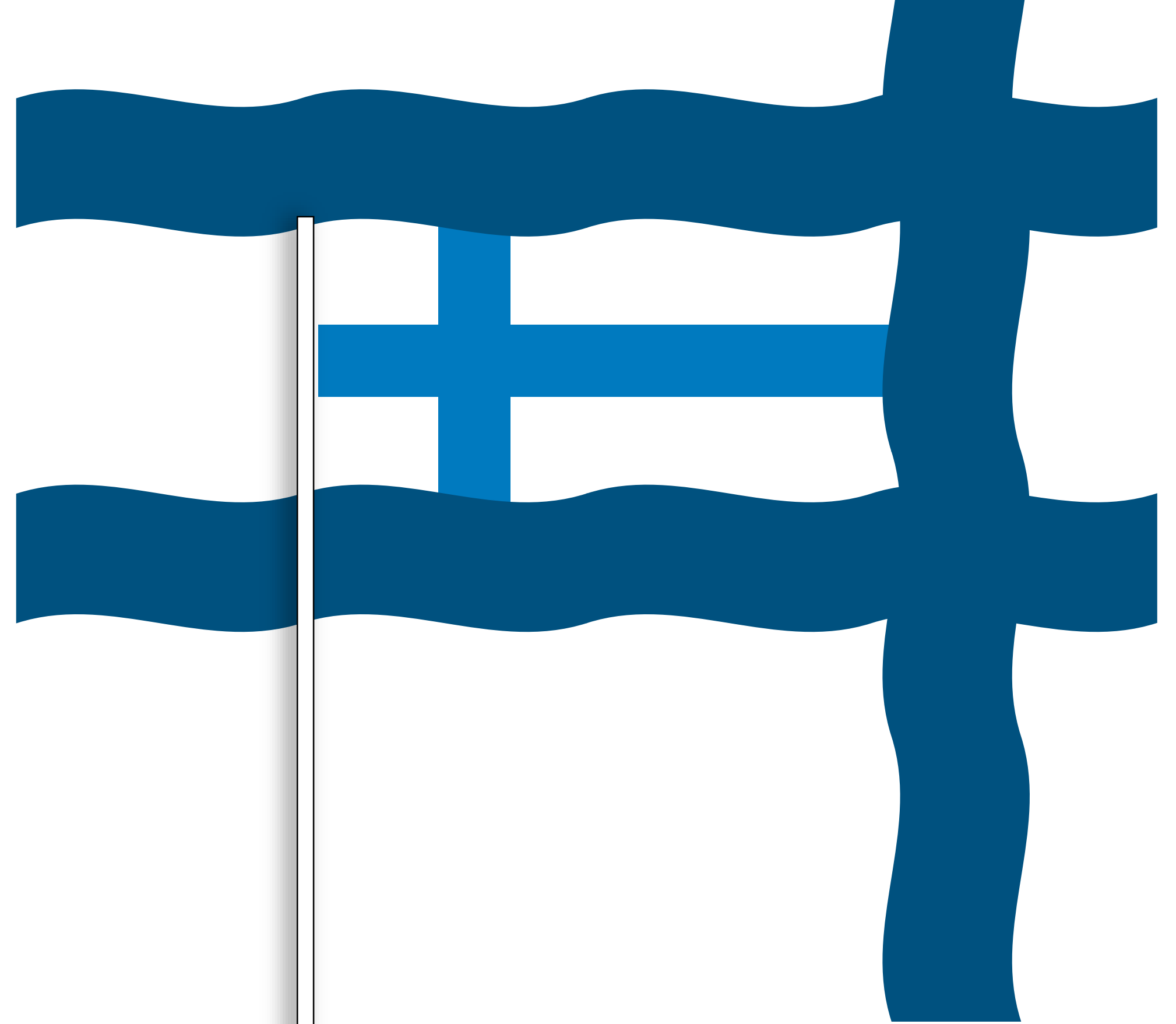
Osaamis- ja
palvelukeskus

Maatilayrittäjät

Mikä oli punainen lankani ?

- Kannattavuuden parantaminen – syöksyvän yrittäjätulon käänkö nousuun
- Uudistumisen tarve on syvällinen ja koskee laajasti koko klusteria
- Ruokahuollon turvaaminen myös pitkällä aikavälillä
- Maatilayrittäjyyden houkuttelevuus ja vetovoimaisuus ”ammattina”
- Maatalouden imago

KIITOS



EU



Peltoreformit

Talousjohtaminen

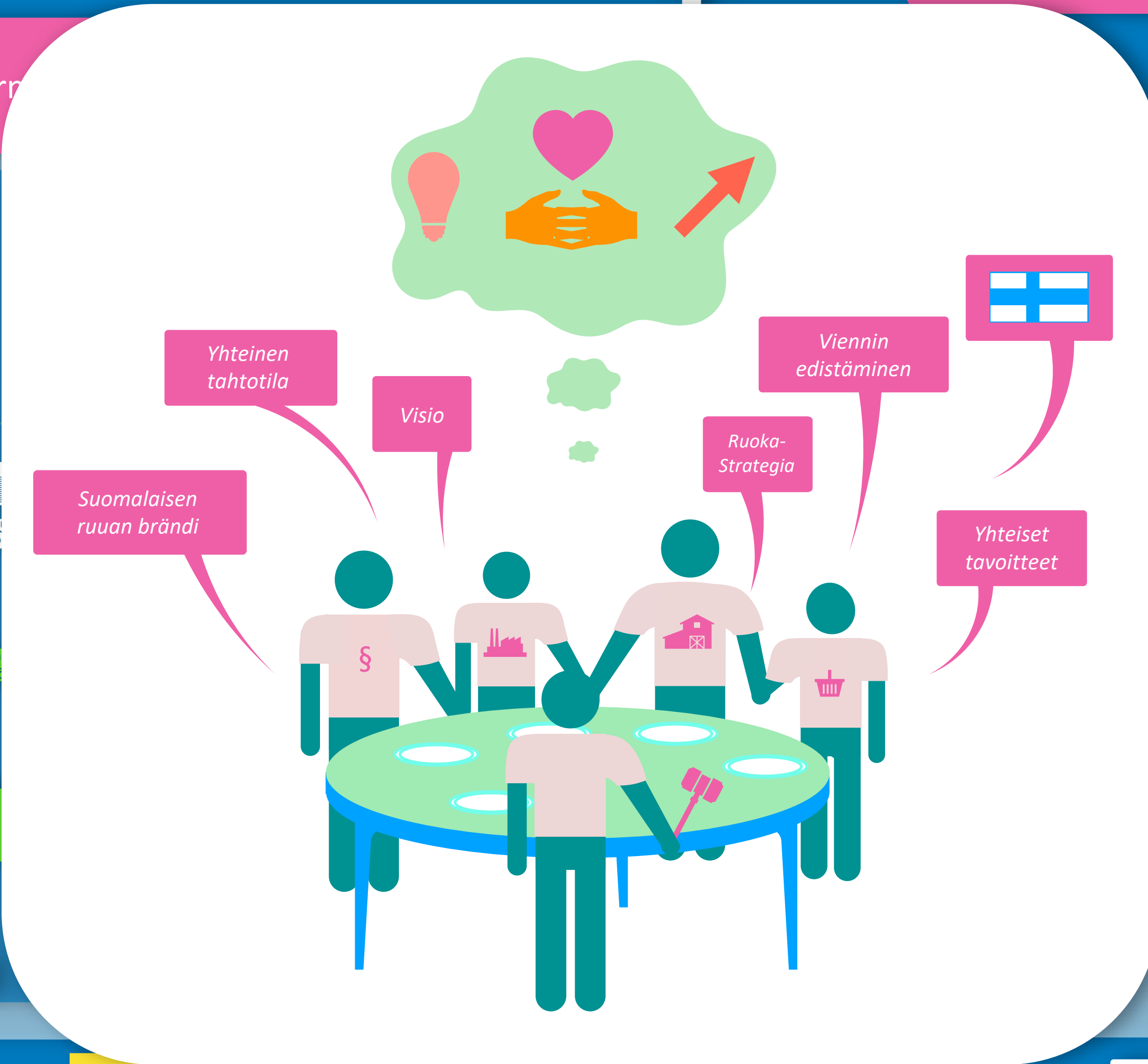
Osaamis- ja palvelukeskus

Yhteinen ruokapöytä

Digitalisaatio ja uudet teknologiat

Vienti

Avoim data



001011
01100



EU



Peltoreformi

Talousjohtaminen

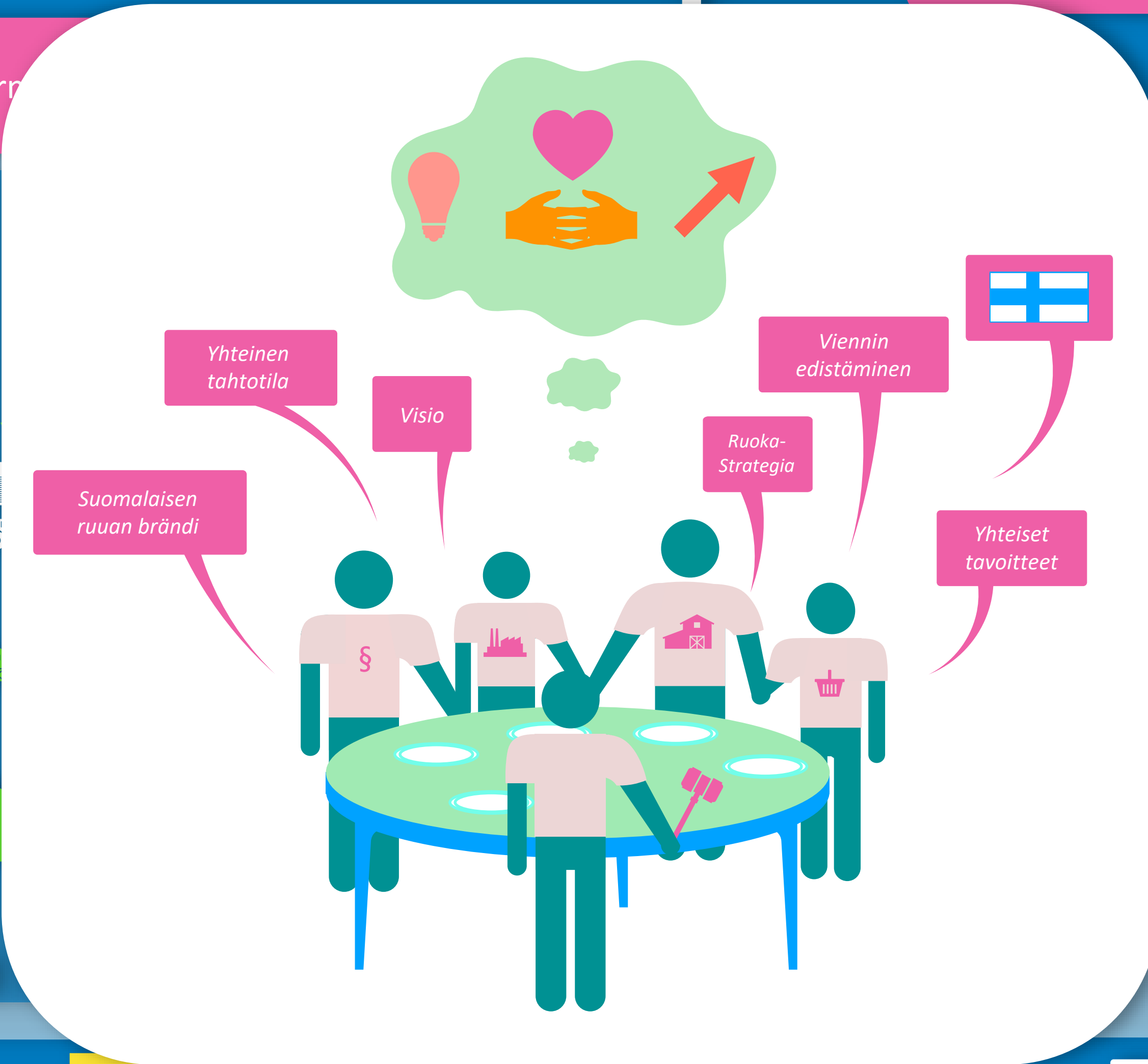
Osaamis- ja palvelukeskus

Yhteinen ruokapöytä

Digitalisaatio ja uudet teknologiat

Vienti

Avoim data



001011
01100



EU



Peltoreformi

Talousjohtaminen

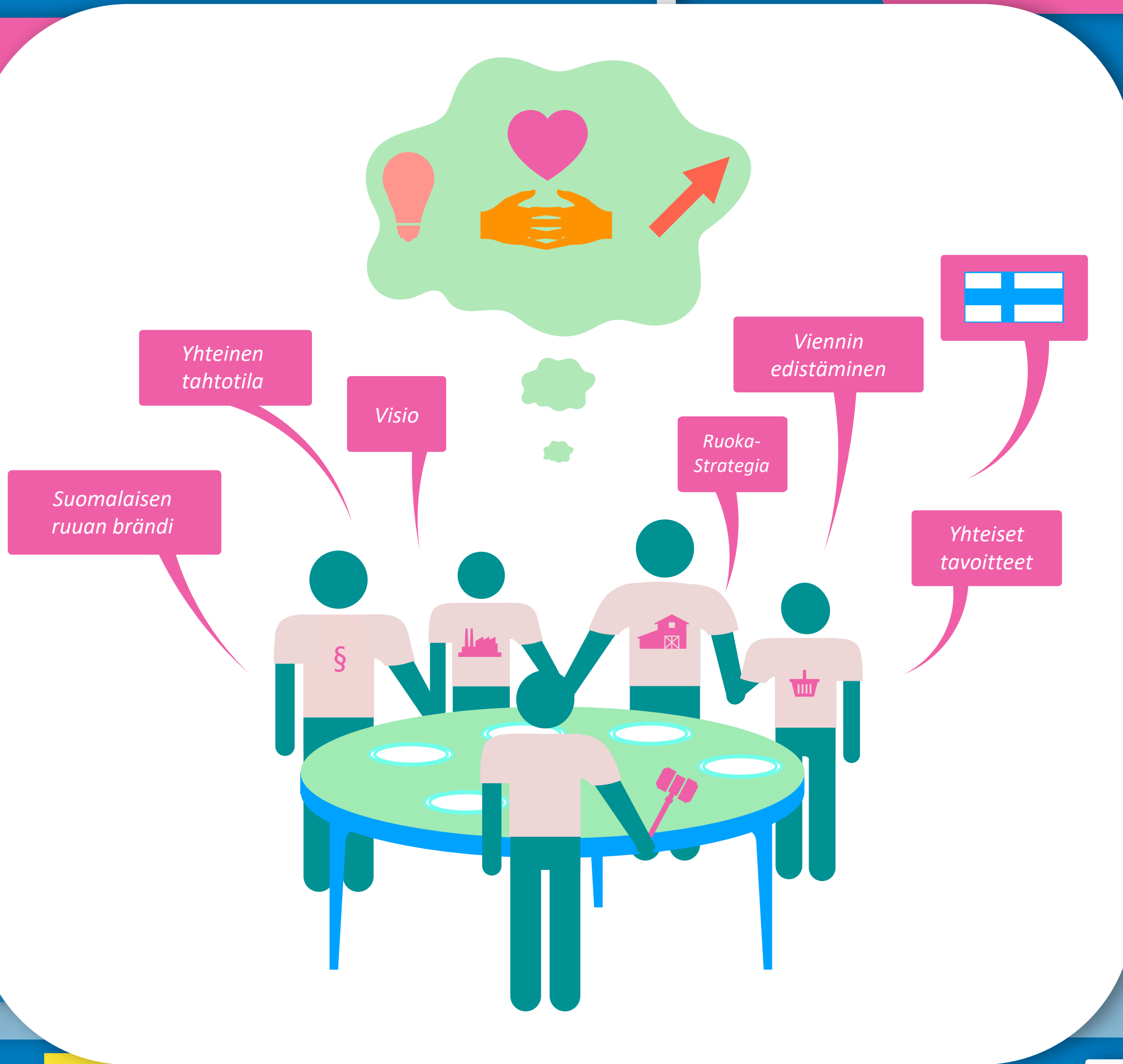
Osaamis- ja palvelukeskus

Yhteinen ruokapöytä

Digitalisaatio ja uudet teknologiat

Vienti

Avoim data



001011
01100



EU



Peltoreformi

Talousjohtaminen

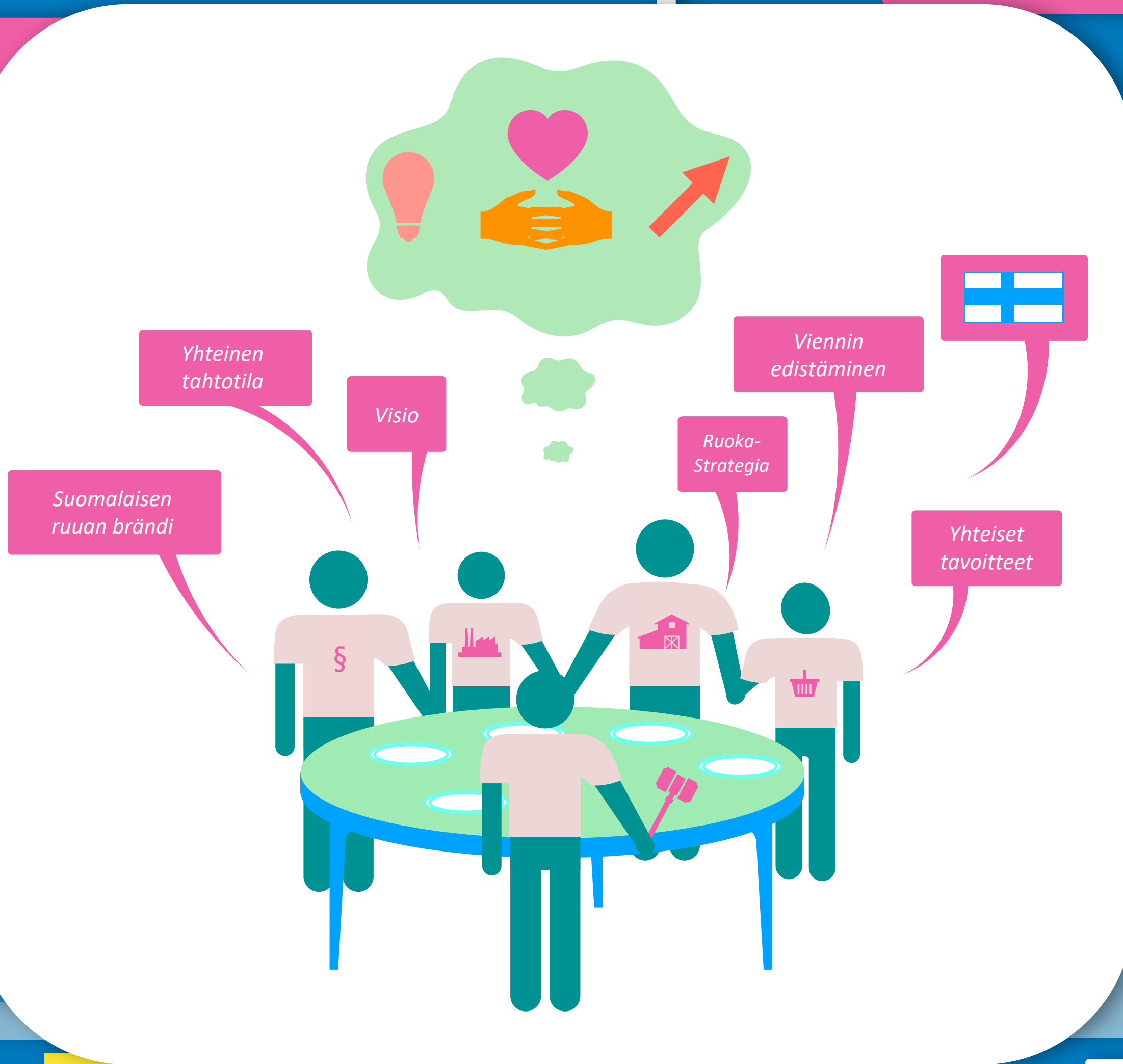
Osaamis- ja palvelukeskus

Yhteinen ruokapöytä

Digitalisaatio ja uudet teknologiat

Vienti

Avoim data



001011
01100

