



# OPISKELIJARAPORTTI 2015



KESKI-POHJANMAAN  
KOULUTUSYHTYMÄ  
Mellersta Österbottens utbildningskoncern



## Sisällys:

JOHDANTO .....	3
PALJONKO JA MILLAISIA OPISKELIJOITA MEILLÄ ON? .....	4
OPISKELIJOIDEN KOKONAISMÄÄRÄ JA JAKAUTUMINEN ERI KOULUTUSMUOTOIHIN .....	4
MISTÄ OPISKELIJAMME SAAPUVAT? .....	6
MITKÄ TUTKINTOMME OVAT SUOSITUIMPIA?.....	7
PALJONKO MEILLÄ ON ERITYISTÄ TUKEA TARVITSEVIA OPISKELIJOITA?.....	10
KUINKA TYYTYVÄISIÄ OPISKELIJAMME OVAT KOULUTUKSEEN?.....	12
NUORTEN AMMATILLISEN KOULUTUKSEN PALAUTTEET .....	12
<i>Tulokysely</i> .....	14
<i>Olokysely</i> .....	16
<i>Päätökysely</i> .....	18
PALAUTTEET NÄYTTÖTUTKINNOISTA JA NIIHIN VALMISTAVASTA KOULUTUKSESTA.....	21
<i>Tutkinnon suorittaminen ja tarvittavan ammattitaidon hankkiminen</i> .....	21
<i>Hakeutumisvaiheen onnistuminen</i> .....	23
KUINKA TOTEUTUVAT OPISKELIJOIDEN HYVINVOINTI, OSALLISUUS JA TASA-ARVO? .....	24
KOULUTERVEYSKYSelyn TULOKSET.....	24
OPISKELIJOIDEN OSALLISUUS JA VAIKUTTAMISMAHDOLLISUDET .....	29
TASA-ARVONÄKÖKULMA OPISKELUSSA.....	30
KUINKA OPISKELIJAMME SUORIUTUVAT OPINNOISTAAN JA MITÄ HEILLE TAPAHTUU SEN JÄLKEEN? .....	32
OPPIMISTULOKSIA AMMATILLISISTA OPINNOISTA .....	33
TAITAJA- JA SKILLS MENESTYS .....	34
KANSAINVÄLISET OPISKELIJAVAIHDOT.....	35
AMMATILLISIIN TUTKINTOIHIN VALMISTUNEET OPISKELIJAT TUTKINNOITTAIN.....	36
MÄÄRÄAJASSA VALMISTUMINEN .....	39
OPINTOJEN KESKEYTTÄMINEN JA NEGATIIVINEN KESKEYTTÄMINEN AMMATILLISESSA PERUSKOULUTUKSESSA .....	40
OPISKELIJOIDEN SIOITTUMINEN TYÖELÄMÄÄN JA JATKO-OPINTOIHIN NUORTEN KOULUTUKSESSA TILASTOKESKUKSEN RAPORTTIEN PERUSTEELLA .....	41
AIKUISOPISKELIJOIDEN TILANNE VALMISTUMISEN JÄLKEEN TILASTOKESKUKSEN RAPORTTIEN PERUSTEELLA .....	44
TYÖLLISTYMISEN, TYÖTTÖMYYDEN JA MUUN SIOITTUMISEN TARKASTELUA OPINTOJEN JÄLKEEN TYÖVOIMAHALLINNON SELVITYKSEN PERUSTEELLA.....	47
TOIMINNAN TULOKSELLISUUDEN ARVIOINTIA .....	50

## KPEDU OPISKELIJARAPORTTI 2015

### Johdanto

Opiskelijaraportin tavoitteena on koota yhteen opiskelijoita, opetustoimintaa, opetuksen vaikuttavuutta ja tuloksellisuutta koskevaa sekä opiskelijoiden hyvinvointiin liittyvää tietoa. Raportti tukee yhtymän avoimuuden arvoa ja tuloksellisuuden arviointia opetusprosessin osalta. Raportilla tuotetaan vastauksia kysymyksiin, joita tarvitaan toiminnan johtamisessa ja kehittämisessä ja joista sidosryhmät eri syistä ovat kiinnostuneet. Opiskelijaraportti tuotetaan vuosittain. Raportissa noudatetaan pääosin opiskelijan opiskelupolun elinkaarta: opiskelijan tulo opiskelijaksi, opiskelijana oleminen ja hyvinvointi opiskeluaikana, opiskelijan oppiminen, valmistuminen ja mitä sen jälkeen tapahtuu. Raportti alkaa yleisluontoisella katsauksella opiskelijamääriin eri toimipaikoissa ja koulutusmuodoissa ja päättyy vaikuttavuuden ja tuloksellisuuden analysointiin.

Osa koottavasta tiedosta pysyy samana vuodesta toiseen, osittain sisältö vaihtelee mahdollisten kehittämisen painopisteiden tai tietojen saatavuuden vuoksi. 1.8.2015 voimaan tullut opetussuunnitelmauudistus tarkoitti merkittäviä muutoksia myös opintohallinnossa. Siksi opetuksen suoritteita, kuten opintoviikkoja, osaamispisteitä ja suoritettuja tutkinnon osia ei tänä vuonna Opiskelijaraportissa esitetä. Viime vuodesta poiketen mukana ovat jälleen kouluterveyskyselyn tulokset, kouluterveyskysely toteutetaan joka toinen vuosi.

Vailla perusopetuksen jälkeistä tutkintoa oleville nuorille ja aikuisille tarkoitettuja osaamisohjelmia toteutettiin eri koulutusaloilla ja oppisopimuskoulutuksessa. Järjestämisluvan opiskelijamäärän vähentyessä vuodesta 2014 vuoteen 2015 sadalla opiskelupaikalla osaamisohjelmiin suunnatun rahoituksen kautta voitiin varmistaa näiden erityisryhmien kouluttaminen.

Tiedot opiskelijaraporttiin saadaan pääosin opintohallintojärjestelmistä, erilaisista palautekyselyistä ja muista selvityksistä ja raporteista. Tavoitteena on kehittää opiskelijaraporttia koko ajan paremmin toiminnan kehittämistarpeita palvelevaksi. Toivomme jatkuvaa palautetta ja ehdotuksia opiskelijaraportin sisällön ja muodon kehittämiseen.

KESKI-POHJANMAAN KOULUTUSYHTYMÄ 31.3.2015

[liisa.sadeharju@kpedu.fi](mailto:liisa.sadeharju@kpedu.fi)

johtaja

[niina.patrikainen@kpedu.fi](mailto:niina.patrikainen@kpedu.fi)

suunnittelija

## Paljonko ja millaisia opiskelijoita meillä on?

Opiskelijat tulevat Keski-Pohjanmaan koulutusyhtymän toimipaikkojen opiskelijoiksi eri koulutusmuotoihin. Koulutustuotteitamme ja palveluitamme säätelevät useat säädökset, järjestämisluvat ja kansallisen tason tavoitteet. Niitä myös rahoitetaan useasta eri lähteestä. Tarkastelunäkökulmat opiskelijamäärien esittelyssä perustuvat osin organisaatorakenteeseemme, osin koulutusmuotoihin, koulutusaloihin ja perustutkintoihin sekä osin koulutuksen rahoitusmuotoihin.

Keski-Pohjanmaan koulutusyhtymän toimipaikoissa opiskelee yhteensä hieman vajaa 4.000 opiskelijaa. Keskeinen laskentayksikkö, jolla toiminnan volyymia seurataan, on ammatilliseen peruskoulutukseen järjestämisluvassa myönnetty opiskelijamäärä. Amatillista peruskoulutusta rahoittaa opetus- ja kulttuuriministeriö, ja sen toteuttamista säätelee ammatillisen peruskoulutuksen järjestämislupa. Järjestämisluvassa määritellään opiskelijamäärä, jolle ammatillisen peruskoulutuksen rahoitus myönnetään. Taulukossa 1 on esitelty ammatillisen peruskoulutuksen opiskelijamäärät viideltä viime vuodelta nuorten koulutuksessa, aikuiskoulutuksessa ja koulutusyhtymässä yhteensä sekä järjestämisluvassa määritelty opiskelijamäärä. Opiskelijamäärä kasvoi voimakkaasti aina vuoteen 2012 asti noudattaen valtakunnassa yleistä suuntausta ammatillisen koulutuksen suosion kasvussa. Tämän jälkeen nuorisoikäluokkien pieneneminen ja yhteishakujärjestelmän muutos on näkynyt pienenevinä opiskelijamäärinä. Tämä näkyy myös vuoden 2014 käyttöasteessa, joka jäi alle sadan. Koulutusyhtymän käyttöaste on kuitenkin ollut koko ajan hieman suurempi kuin AMKE ry:n mittariportaalissa mukana olevilla jäsenillä keskimäärin.

**TAULUKKO 1. Amatillisen peruskoulutuksen (yksikköhinta) opiskelijamäärät laskentapäivinä 2011 – 2015**

Yksikköhintaopiskelijat	Toteutunut 2011	Toteutunut 2012	Toteutunut 2013	Toteutunut 2014	Toteutunut 2015
Nuorten koulutus	2 248	2 229	2 210	2 137	2 019
Valmistavat ja valmentavat koulutukset	50	57	52	49	46
Aikuiskoulutus	463	497	484	517	581
<b>YHTEENSÄ</b>	<b>2 761</b>	<b>2 783</b>	<b>2 746</b>	<b>2 703</b>	2 646
Järjestämisluvan opiskelijamäärä	2 726	2 726	2 746	2 746	2 646
KPDEU käyttöaste %	101,3 %	102,1 %	100,0 %	98,4 %	100,0 %
Käyttöaste keskimäärin AMKE %	100,2 %	99,0 %	97,4 %	96,4 %	

### Opiskelijoiden kokonaismäärä ja jakautuminen eri koulutusmuotoihin

Suomessa tutkintotavoitteiset koulutusalat on jaettu opetusministeriön asetuksen perusteella kahdeksaan ryhmään ja lisäksi on muu kuin tutkintotavoitteinen koulutus. Taulukossa 2 koulutusyhtymän valtionosuusrahoitteen ammatillisen perus- ja lisäkoulutuksen opiskelijamäärät on esitetty koulutusaloittain ja koulutuksen toteutusmuodoittain.

**TAULUKKO 2. Koulutusalat, niiden opiskelijamäärät valtionosuusperusteisessa ammatillisessa peruskoulutuksessa (ka 2015), oppisopimuskoulutuksessa ja ammatillisessa lisäkoulutuksessa (v. 2015)**

Koulutusala	Opetus- suunnitel- maperus- teinen	Näyttö- tutkintoon valmistava	joista eri- tyisopiskeli- jat	YHT.	Oppisopi- muskoulu- tus	joista lisä- koulutus	Amm. lisäkoulutus (otv:t)
Humanistinen ja kasvatustieteiden ala	43	4	14	47	11	4	21
Kulttuuriala	71	96	24	166	5	4	12
Yhteiskuntatiet., liiketalouden ja hallinnon ala	244	57	43	300	291	279	31
Luonnontieteiden ala	62	44	18	106	5	1	2
Tekniikan ja liikenteen ala	830	60	199	890	150	109	36
Luonnonvara- ja ympäristöala	272	198	53	470	42	18	31
Sosiaali-, terveys- ja liikunta-ala	367	109	52	476	42	14	41
Matkailu-, ravitsemis- ja talousala	131	13	45	144	45	34	0
VALMA-koulutus	46	0	19	46			
Muu kuin tutk.tav. lisäkoulutus							21
<b>YHTEENSÄ</b>	<b>2 065</b>	<b>581</b>	<b>467</b>	<b>2 646</b>	<b>591</b>	<b>463</b>	<b>196</b>

Lisäksi nuorten perustutkintokoulutusta järjestettiin yhteistyösopimusten perusteella seuraavasti: Luonnonvara-alalla metsäkoneenkuljettajakoulutusta Kannuksessa 38 opiskelijalle ja tekniikan ja liikenteen alalla Kokkolan ammattikampuksella maarakennuskoneenkuljettajakoulutusta 16 opiskelijalle.

Aikuiskoulutuksen opiskelijamääriä tarkastellaan koulutusyhtymässä koulutus- ja rahoitusmuodoittain. Taulukossa 3 on esitetty aikuiskoulutuksen opiskelijamäärät yhtymätasolla niitä mittayksikköjä käyttäen, joilla rahoittavat viranomaiset suoritteita seuraavat. Ammatillinen lisäkoulutus on viime vuosina lisääntynyt oppilaitosmuotoisessa koulutuksessa, oppisopimusmuotoisen lisäkoulutuksen hankkimista on rajoittanut valtion tekemät leikkaukset ns. lisäkoulutuskäyttöihin. Oppisopimuksen perustutkintojen määrä on noudattanut yleisen työllisyystilanteen kehitystä. Vapaan sivistystyön opiskelijajavikkomäärä on kansanopistokentän suurimpia vaikka laskua edellisvuosiin tapahtuikin edelleen. Työvoimakoulutuksen volyymin kehityksessä näkyvät yleisen taloustilanteen ja työhallinnon omien painotusten vaikutukset. Taulukossa 3 on mukana ensi kertaa Osuva Oy:n järjestämien koulutuspäivien lukumäärä sekä osaamisohjelmiin osallistuneiden opiskelijoiden lukumäärä.

**TAULUKKO 3. Aikuiskoulutuksen opiskelijamääriä koulutus- ja rahoitusmuodoittain vuosina 2011 -2015**

Muut kuin yksikköhintaopiskelijat	Toteutu- nut 2011	Toteutu- nut 2012	Toteutu- nut 2013	Toteutu- nut 2014	Toteutu- nut 2015
Ammatillisen lisäkoulutus, opiskelijatyövuotta	185	192	212	186	196
Oppisopimuskoulutus, perustutkinnot, opiskelijaa	175	159	159	151	129
Oppisopimuskoulutus, lisäkoulutuskäintiö	430	430	324	301	301
Vapaan sivistystyön opiskelijajaviikot	9 700	9 259	8 537	8 282	8 086
Työvoimakoulutuksen opiskelijatyöpäivät	46 205	48 963	56 980	32 341	32 900
Osaamisohjelmat (NAO, ENO), opiskelijaa					57
Osuva Oy:n järjestelmät lyhytkoulutukset, opiskelijatyöpäivät					1 539
Muu, opiskelijatyöpäivinä*	3 843	8 475	15 162	42 773	26 073

\* mm. korttikoulutukset, hankkeisiin liittyvät koulutukset, suorat yritysopiskelut jne.

## Mistä opiskelijamme saapuvat?

### Ammatillisen peruskoulutuksen uudet opiskelijat

Vuonna 2015 nuorten ammatillisessa peruskoulutuksessa aloitti uusia opiskelijoita yhteensä 680 (tilanne 20.9.2015). Aloittaneiden määrä on noin sata vähemmän kuin vuonna 2014. Heistä suoraan peruskoulusta tulleita oli keskimäärin 65,2% kun vuotta aiemmin vastaava luku oli 60,4%. Tämä voi vaikuttaa pieneltä osuudelta, mutta kansallisesti suoraan peruskoulutusta tulleiden määrä on keskimäärin 51,3%. Koulutusalojen ja eri tutkintojenkin välillä suoraan peruskoulusta tulleiden osuus vaihtelee merkittävästi. Tätä kuvataan taulukossa 4. ja maakuntakohtaisia vertailulukuja esitetään taulukossa 5.

**TAULUKKO 4. Uudet aloittaneet opiskelijat tutkinnoittain**

Koulutusala/tutkinto	Toimipaikka	Uudet aloittaneet 2015	joista peruskoulun päätötodistus 2015	2015 %
<b>LUONNONVARA- JA YMPÄRISTÖALA</b>		<b>99</b>	<b>63</b>	<b>63,64 %</b>
Hevostalouden perustutkinto	Kaustinen	13	7	53,85 %
Hevostalouden perustutkinto	Perho	16	9	56,25 %
Luonto- ja ympäristöalan perustutkinto	Perho	13	6	46,15 %
Maatalousalan perustutkinto, eläinlääkäri	Kannus	18	9	50,00 %
Maatalousalan perustutkinto, maaseutuyrittäjä	Kannus	15	14	93,33 %
Maatalousalan perustutkinto, maatalousteknologia	Kannus	14	11	78,57 %
Maatalousalan perustutkinto, maaseutuyrittäjä	Perho	10	7	70,00 %
<b>SOSIAALI-, TERVEYS- JA LIIKUNTA-ALA</b>		<b>137</b>	<b>78</b>	<b>56,93 %</b>
Hiusalan perustutkinto	Hyv. kampus	18	15	83,33 %
Sosiaali- ja terveystieteiden perustutkinto	Hyv. kampus	119	63	52,94 %
<b>YHTEISKUNTATIETEIDEN, LIIKETALOUDEN JA HALLINNON SEKÄ LUONNONTIETEIDEN ALAT</b>		<b>95</b>	<b>70</b>	<b>73,68 %</b>
Liiketalouden perustutkinto	Amm.kampus	75	54	72,00 %
Tieto- ja viestintätekniikan perustutkinto	Amm.kampus	20	16	80,00 %
<b>TEKNIIKAN JA LIIKENTEEN ALA</b>		<b>293</b>	<b>193</b>	<b>65,87 %</b>
Autoalan perustutkinto	Amm.kampus	19	15	78,95 %
Elintarvikealan perustutkinto	Amm.kampus	32	18	56,25 %
Kone- ja metallialan perustutkinto	Amm.kampus	27	20	74,07 %
Laboratorioalan perustutkinto	Amm.kampus	12	1	8,33 %
Logistiikan perustutkinto	Amm.kampus	17	14	82,35 %
Pintakäsittelyalan perustutkinto	Amm.kampus	18	8	44,44 %
Prosessiteollisuuden perustutkinto	Amm.kampus	16	10	62,50 %
Puualan perustutkinto	Amm.kampus	13	4	30,77 %
Rakennusalan perustutkinto, talonrakentaja	Amm.kampus	34	25	73,53 %
Sähkö- ja automaatiotekniikan perustutkinto	Amm.kampus	38	31	81,58 %
Talotekniikan perustutkinto	Amm.kampus	21	18	85,71 %
Tekstiili- ja vaatetusalan perustutkinto	Amm.kampus	11	1	9,09 %
Tieto- ja tietoliikennetekniikan perustutkinto	Amm.kampus	15	13	86,67 %
Turvallisuusalan perustutkinto	Amm.kampus	20	15	75,00 %
<b>KULTTUURIALA</b>		<b>17</b>	<b>10</b>	<b>58,82 %</b>
Audiovisuaalisen viestinnän perustutkinto	Amm.kampus	17	10	58,82 %



## Keski-Pohjanmaan koulutusyhtymä

<b>HUMANISTINEN JA KASVATUSALA</b>		<b>1</b>	<b>0</b>	<b>0,00 %</b>
Nuoriso- ja vapaa-ajan ohjauksen perustutkinto	Kälviä	1	0	0,00 %
<b>MATKAILU- RAVITSEMIS- JA TALOUSALA</b>		<b>38</b>	<b>29</b>	<b>76,32 %</b>
Hotelli-, ravintola- ja catering-alan perustutkinto	Amm.kampus	36	29	80,56 %
Kotityö- ja puhdistuspalvelujen perustutkinto	Amm.kampus	2	0	0,00 %
<b>KPEDU YHTEENSÄ</b>		<b>680</b>	<b>443</b>	<b>65,15 %</b>

**TAULUKKO 5. Ammatillisen peruskoulutuksen vuonna 2015 aloittaneet uudet opiskelijat maakunnittain**

Maakunta	Uudet aloittaneet 2015	joista peruskoulun päätötodistus 2015	Suoraan peruskoulusta 2015 %	Suoraan peruskoulusta Muutos 2014 %
Uusimaa	12 203	4 671	38,28 %	-5,08 %
Varsinais-Suomi	3 221	2 164	67,18 %	7,84 %
Satakunta	1 643	1 042	63,42 %	1,92 %
Kanta-Häme	1 230	726	59,02 %	0,18 %
Pirkanmaa	3 982	2 222	55,80 %	0,56 %
Päijät-Häme	1 951	919	47,10 %	-2,95 %
Kymenlaakso	1 315	928	70,57 %	7,65 %
Etelä-Karjala	758	563	74,27 %	12,24 %
Etelä-Savo	1 136	670	58,98 %	7,77 %
Pohjois-Savo	2 407	1 203	49,98 %	-0,20 %
Pohjois-Karjala	1 631	737	45,19 %	-1,59 %
Keski-Suomi	2 318	926	39,95 %	-13,54 %
Etelä-Pohjanmaa	1 585	959	60,50 %	3,13 %
Pohjanmaa	1 363	865	63,46 %	1,83 %
Keski-Pohjanmaa	723	447	61,83 %	3,20 %
Pohjois-Pohjanmaa	3 310	1 735	52,42 %	0,37 %
Kainuu	658	428	65,05 %	-5,53 %
Lappi	1 610	875	54,35 %	4,15 %
<b>KOKO MAA</b>	<b>43 044</b>	<b>22 080</b>	<b>51,30 %</b>	<b>-0,95 %</b>

## Mitkä tutkintomme ovat suosituimpia?

Ammattikoulutuksen alueellisen tarjonnan suunnittelussa keskeisiä vaikuttavia tekijöitä ovat työvoiman tarve, alueellinen tasapuolisuus ammatillisen koulutuksen tarjonnassa, kokemuksen kautta hankittu organisaation vahva osaaminen jollakin alalla sekä koulutusalojen vetovoimaisuus. Taulukossa 6. koulutusaloja on kuvattu vetovoimaisuuden perusteella perustutkinnoittain ja paikkakunnittain. Vetovoimaisuusmittarilla mitattuna suosituin koulutus on viime vuosina ollut maatalousalan perustutkinnon eläintenhoitajan koulutus, jota toteutetaan Kannuksessa ns. kennel-linjana eli se painottuu pieneläimiin ja erityisesti koiriin. Auto- ja logistiikka-alan perustutkinnot sekä sosiaali- ja terveysalan perustutkinto, lähihoitaja, ovat pysyneet tasaisen suosittuina. Hiusalan perustutkinto on myös hyvin suosittu, mutta siinä ei koulutusta aloiteta joka vuosi. Muissa tutkinnoissa on vuosittaista vaihtelua, mutta esimerkiksi rakennuskluusteriin kuuluvat koulutukset ovat olleet viime vuosina vetovoimaisia.



## Keski-Pohjanmaan koulutusyhtymä

Ikäluokkien pieneneminen alkoi ensi kertaa selkeästi näkyä vuoden 2013 yhteishaussa, jolloin ensisijaisten hakijoiden määrä kääntyi laskuun. Hyvin todennäköisesti myös vuonna 2014 tullut yhteishaku-uudistus vaikutti hakijamääriin laskevasti. Kun vuonna 2012 ensisijaisia hakijoita yhteensä oli 1.229 niin vuonna 2015 hakijamäärä oli noin 400 hakijaa pienempi yhteismäärän ollessa 828.

**TAULUKKO 6. Yhteishaussa 2013- 2015 olleiden koulutusten vetovoimaisuus eli kuinka monta ensisijaista hakijaa on ollut yhtä aloituspaikkaa kohden**

		2013	2014	2015
<b>LUONNONVARA- JA YMPÄRISTÖALA</b>				
Hevostalouden perustutkinto	Kaustinen	0,86	0,94	0,71
Hevostalouden perustutkinto	Perho	0,50	0,83	1,43
Luonto- ja ympäristöalan perustutkinto	Perho	ei hakua	0,80	0,70
Maatalousalan perustutkinto, eläintenhoitaja	Kannus	5,67	3,94	3,11
Maatalousalan perustutkinto, maaseutuyrittäjä	Kannus	0,63	0,81	0,88
Maatalousalan perustutkinto, maatalousteknologia	Kannus	0,63	0,81	0,88
Maatalousalan perustutkinto, maaseutuyrittäjä	Perho	0,83	0,21	0,44
Metsäalan perustutkinto, metsäkoneenkuljettaja	Kannus	1,19	0,75	1,38
<b>SOSIAALI-, TERVEYS- JA LIIKUNTA-ALA</b>				
Hiusalan perustutkinto	Amm.kampus	ei hakua	2,22	1,61
Sosiaali- ja terveystieteiden perustutkinto	Hyv. kampus	1,73	1,33	1,36
<b>YHTEISKUNTATIETEIDEN, LIIKETALOUDEEN JA HALLINNON SEKÄ LUONNONTIETEIDEN ALAT</b>				
Liiketalouden perustutkinto	Amm.kampus	0,85	0,66	0,89
Tieto- ja viestintätekniikan perustutkinto	Amm.kampus	1,42	1,04	1,17
<b>TEKNIIKAN JA LIIKENTEEN ALA</b>				
Autoalan perustutkinto	Amm.kampus	2,06	2,06	2,28
Elintarvikealan perustutkinto	Amm.kampus	1,25	0,75	0,80
Kone- ja metallialan perustutkinto	Amm.kampus	0,83	0,70	0,47
Kone- ja metallialan perustutkinto	Perho	0,33	ei hakua	ei hakua
Laboratorioalan perustutkinto	Amm.kampus	0,94	0,56	0,69
Logistiikan perustutkinto	Amm.kampus	1,89	2,83	2,33
Pintakäsittelyalan perustutkinto	Amm.kampus	1,39	0,89	0,78
Prosessiteollisuuden perustutkinto	Amm.kampus	1,50	0,75	0,94
Puualan perustutkinto	Amm.kampus	1,11	0,67	0,61
Rakennusalan perustutkinto, talonrakentaja	Amm.kampus	2,78	0,72	0,92
Rakennusalan perustutkinto, maarakennuskoneenkuljettaja	Amm.kampus	2,28	ei hakua	ei hakua
Sähkö- ja automaatiotekniikan perustutkinto	Amm.kampus	1,34	1,00	0,89
Talotekniikan perustutkinto	Amm.kampus	1,00	1,30	1,67
Tekstiili- ja vaatetusalan perustutkinto	Amm.kampus	0,44	0,17	0,75
Tieto- ja tietoliikennetekniikan perustutkinto	Amm.kampus	1,50	1,00	0,94
Turvallisuusalan perustutkinto	Amm.kampus	1,94	2,11	2,06
<b>KULTTUURIALA</b>				
Audiovisuaalisen viestinnän perustutkinto	Amm.kampus	1,31	0,50	1,81
Käsi- ja taideteollisuusalan perustutkinto	Toholampi	0,79	0,25	ei hakua
<b>HUMANISTINEN JA KASVATUSALA</b>				
Nuoriso- ja vapaa-ajan ohjauksen perustutkinto	Kälviä	1,94	0,67	ei hakua
<b>MATKAILU- RAVITSEMIS- JA TALOUSALA</b>				

## Keski-Pohjanmaan koulutusyhtymä

Hotelli-, ravintola- ja catering-alan perustutkinto	Amm.kampus	1,38	0,88	0,66
Kotityö- ja puhdistuspalvelujen perustutkinto	Amm.kampus	0,50	0,69	0,38
<b>KESKI-POHJANMAAN KOULUTUSYHTYMÄ YHT.</b>		<b>1,33</b>	<b>1,04</b>	<b>1,12</b>

Kuinka suosittua on kahden tutkinnon suorittaminen?

Koulutusyhtymän toimipaikoissa ammatillista perustutkintoa suorittavilla opiskelijoilla on mahdollisuus suorittaa lisäksi lukio-opinnot ja ylioppilastutkinto. Kokkolassa kahden tutkinnon suorittaminen toteutuu pääosin ryhmämuotoisesti ammatilukiolinjoilla. Muilla paikkakunnilla on omat paikalliset toimintamallinsa. Taulukossa 7 on kuvattu kahta tutkintoa suorittavien määrät vuosina 2011 -2015. Kahta tutkintoa suorittavien määrä oli useita vuosia vakiintunut noin 370 opiskelijan tasolle. Vuonna 2014 näiden opiskelijoiden määrä kääntyi laskuun. Tämän arvellaan johtuvan ainakin yhteishaku-uudistuksesta, kun 2014 alkaen ei ole enää ollut mahdollista hakea suoraan ns. ammatilukiolinjalle. Toinen selittävä tekijä on se, että kahta tutkintoa suorittavat ovat kahtena viime vuonna valmistuneet ammatilliseen perustutkintoon kolmessa ja puolessa vuodessa aiemman neljän vuoden sijaan.

**TAULUKKO 7. Kahta tutkintoa suorittavat opiskelijat laskentapäivinä 2011 – 2015 koulutusaloittain**

Koulutusala	Toteutunut 2011	Toteutunut 2012	Toteutunut 2013	Toteutunut 2014	Toteutunut 2015
Humanistinen ja kasvatusala	1	1	0	1	0
Kulttuuriala	12	6	1	1	1
Yhteiskuntatiet., liiketalouden ja hallinnon ala	89	95	90	73	54
Luonnontieteiden ala	19	20	21	21	18
Tekniikan ala	63	64	64	60	53
Luonnonvara- ja ympäristöala	67	70	73	54	39
Sosiaali-, terveys- ja liikunta-ala	76	77	77	75	69
Majoitus-, ravitsemis- ja talousala	47	41	40	25	16
<b>YHTEENSÄ</b>	<b>374</b>	<b>374</b>	<b>365</b>	<b>309</b>	<b>251</b>

## Paljonko meillä on erityistä tukea tarvitsevia opiskelijoita?

Osa opiskelijoista tarvitsee oppimiseensa erityistä tukea. Heille laaditaan henkilökohtainen opetuksen järjestämistä koskeva suunnitelma eli HOJKS, jossa määritellään erityisen tuen tarve ja toteuttamistavat. Tällä perusteella heidän opetuksensa järjestämiseen saadaan korotettua valtionosuutta.

Erityistä tukea tarvitsevien opiskelijoiden määrä on koulutusyhtymässämme ja valtakunnallisesti lisääntynyt viime vuosina. Osittain tämä johtuu systemaattisesti kehitetystä tuen tarpeen havaitsemisesta, mutta toisaalta on havaittavissa, että elämänhallinnan ja oppimisen vaikeudet ovat lisääntyneet. Osalle erityistä tukea tarvitsevista opiskelijoista on jo peruskoulussa laadittu yksilöllistetty opetussuunnitelma, mutta suurelta osin erityisen tuen tarve havaitaan ja määritellään vasta, kun opiskelijat ovat tulleet opiskelijoiksi ammatilliseen koulutukseen.

Taulukossa 8 on esitetty erityisopiskelijoiden osuudet opistoittain ja tutkinnoittain. Koulutusyhtymän opiskelijoissa vuonna 2015 HOJKS oli laadittu 17,7 %:lle (467 henkilöä) opiskelijoista (2014: 15,3%, 413 henkilöä). Vuoden 2015 HOJKS-opiskelijoista 20,2 % (417 henkilöä) opiskeli opetussuunnitelmaperusteisessa ja 8,6 % (50 henkilöä) näyttötutkintoon valmistavassa perustutkintokoulutuksessa. Viime vuoteen verrattuna HOJKS-opiskelijoiden osuus on kasvanut nimenomaan nuorten koulutuksen puolella. Ammattiosaamisen kehittämissyhdystys AMKE ry:n jäsenistön viimeisin vertailutieto on vuodelta 2014. Tuolloin mittariportaaliin kuuluvien koulutuksen järjestäjien opiskelijoista keskimäärin 13,2 % oli tehty HOJKS.

**TAULUKKO 8. Ammatillisen peruskoulutuksen HOJKS-opiskelijat tutkinnoittain ja opistoittain vuonna 2015**

	Tutkinnon opiskelijat	HOJKS- opiskelijat	HOJKS- opiskelijoien osuus
<b>Nuorten koulutus</b>	<b>2 065</b>	<b>417</b>	<b>20,2 %</b>
<b>HUMANISTINEN JA KASVATUSALA</b>	<b>43</b>	<b>14</b>	<b>33,2 %</b>
Nuoriso- ja vapaa-ajanohjauksen perustutkinto	43	14	33,2 %
<b>KULTTUURIALA</b>	<b>71</b>	<b>10</b>	<b>14,7 %</b>
Audiovisuaalisen viestinnän perustutkinto	41	6	13,8 %
Käsi- ja taideteollisuusalan perustutkinto	30	5	15,9 %
<b>YHTEISKUNTATIETEIDEN, LIIKETALOUDEN JA HALLINNON SEKÄ LUONNONTIETEIDEN ALAT</b>	<b>306</b>	<b>45</b>	<b>14,6 %</b>
Grundexamen inom företagsekonomi	4	0	0,0 %
Liiketalouden perustutkinto	240	39	16,3 %
Tieto- ja viestintätekniikan perustutkinto	62	6	9,2 %
<b>TEKNIIKAN JA LIIKENTEEN ALA</b>	<b>830</b>	<b>188</b>	<b>22,6 %</b>
Autoalan perustutkinto	51	10	19,6 %
Elintarvikealan perustutkinto	91	36	39,9 %
Kone- ja metallialan perustutkinto	110	35	32,0 %
Laboratorioalan perustutkinto	28	3	11,7 %
Logistiikan perustutkinto	52	9	16,8 %
Pintakäsittelyalan perustutkinto	47	15	32,9 %
Prosessiteollisuuden perustutkinto	46	6	12,3 %
Puualan perustutkinto	47	20	42,1 %
Rakennusalan perustutkinto	86	18	21,0 %
Sähkö- ja automaatiotekniikan perustutkinto	103	10	10,0 %
Talotekniikan perustutkinto	55	8	15,3 %
Tekstiili- ja vaatetusalan perustutkinto	26	5	20,1 %

## Keski-Pohjanmaan koulutusyhtymä

Tieto- ja tietoliikennetekniikan perustutkinto	38	7	17,1 %
Turvallisuusalan perustutkinto	51	5	9,8 %
<b>LUONNONVARA- JA YMPÄRISTÖALA</b>	<b>272</b>	<b>53</b>	<b>19,7 %</b>
Hevostalouden perustutkinto	71	20	27,7 %
Luonto- ja ympäristöalan perustutkinto	29	2	7,6 %
Maatalousalan perustutkinto	171	32	18,4 %
<b>SOSIAALI-, TERVEYS- JA LIIKUNTA-ALA</b>	<b>367</b>	<b>44</b>	<b>12,1 %</b>
Hiusalan perustutkinto	32	6	18,8 %
Sosiaali- ja terveystieteiden perustutkinto	334	38	11,5 %
<b>MATKAILU- RAVITSEMIS- JA TALOUSALA</b>	<b>131</b>	<b>44</b>	<b>33,5 %</b>
Hotelli-, ravintola- ja cateringalan perustutkinto	112	27	24,2 %
Kotityö- ja puhdistuspalvelujen perustutkinto	19	17	89,3 %
<b>VALMISTAVAT KOULUTUKSET</b>	<b>46</b>	<b>19</b>	<b>40,7 %</b>
Valmentava ja kuntouttava opetus ja ohjaus	7	7	100,0 %
Maahanmuuttajien amm. peruskoulutukseen valmistava koulutus	12	0	0,0 %
Amm. peruskoulutukseen ohjaava ja valmistava koulutus/VALMA	27	12	42,9 %
<b>Aikuiskoulutus</b>	<b>581</b>	<b>50</b>	<b>8,6 %</b>
<b>HUMANISTINEN JA KASVATUSALA</b>	<b>4</b>	<b>0</b>	<b>0,0 %</b>
Nuoriso- ja vapaa-ajanohjauksen perustutkinto	4	0	0,0 %
<b>KULTTUURIALA</b>	<b>96</b>	<b>14</b>	<b>14,3 %</b>
Audiovisuaalisen viestinnän perustutkinto	76	14	17,9 %
Käsi- ja taideteollisuusalan perustutkinto	19	0	0,0 %
<b>YHTEISKUNTATIETEIDEN, LIIKETALouden JA HALLINNON SEKÄ LUONNONTIETEIDEN ALAT</b>	<b>101</b>	<b>16</b>	<b>16,1 %</b>
Liiketalouden perustutkinto	57	4	7,4 %
Tieto- ja viestintätieteiden perustutkinto	44	12	27,4 %
<b>TEKNIKAN JA LIIKENTEEN ALA</b>	<b>60</b>	<b>11</b>	<b>18,3 %</b>
Kiinteistöpalvelujen perustutkinto	15	2	15,0 %
Kone- ja metallialan perustutkinto	8	3	35,1 %
Prosessiteollisuuden perustutkinto	29	4	14,5 %
Rakennusalan perustutkinto	8	2	21,1 %
<b>LUONNONVARA- JA YMPÄRISTÖALA</b>	<b>198</b>	<b>0</b>	<b>0,0 %</b>
Hevostalouden perustutkinto	74	0	0,0 %
Maatalousalan perustutkinto	66	0	0,0 %
Metsäalan perustutkinto	59	0	0,0 %
<b>SOSIAALI-, TERVEYS- JA LIIKUNTA-ALA</b>	<b>109</b>	<b>8</b>	<b>6,9 %</b>
Sosiaali- ja terveystieteiden perustutkinto	109	8	6,9 %
<b>MATKAILU- RAVITSEMIS- JA TALOUSALA</b>	<b>13</b>	<b>1</b>	<b>9,5 %</b>
Hotelli-, ravintola- ja cateringalan perustutkinto	13	1	9,5 %
<b>KPEDU YHTEENSÄ</b>	<b>2 646</b>	<b>467</b>	<b>17,7 %</b>

## Kuinka tyytyväisiä opiskelijamme ovat koulutukseen?

Opiskelijoiden mielipiteitä, näkemyksiä ja tyytyväisyyttä opiskelun eri osa-alueisiin kartoitetaan vuosittain yhtenäisillä opiskelijakyselyillä, lisäksi toimipaikat ja opettajat keräävät oman toimintansa kehittämiseksi palautetta oman tarpeensa mukaisesti. Vuodesta 2011 lähtien Keski-Pohjanmaan koulutusyhtymässä nuorten ammatillisen peruskoulutuksen yhteiset opiskelijakyselyt on toteutettu OPIX-verkoston mukaisina kyselyinä, jolloin on saatu vertailutietoa muihin verkostossa oleviin koulutuksen järjestäjiin. OPIX-verkostoon kuuluu yli 10 koulutuksen järjestäjää eri puolelta Suomea ja verkosto laajenee jatkuvasti. Vuonna 2015 OPIX-verkoston yhteisiin opiskelijakyselyihin vastasi lähes 18 000 nuorta ympäri Suomea. OPIX-kyselyinä on toteutettu tulokysely ensimmäisen vuoden opiskelijoille, olokysely toisen vuoden opiskelijoille ja päättökysely opintojaan päättävälle opiskelijoille. Kyselyjen tuloksia käsitellään ammattiopiston johtotiimissä, toimipaikoissa sekä opiskelijakunnissa. Tulosten perusteella suunnitellaan toimenpiteitä toiminnan kehittämiseksi. Vuonna 2013 OPIX-verkosto vei opiskelijakyselyidensä tulokset verkkoon osaksi AMKE:n mittariportaalia niiden saatavuutta ja vertailtavuutta parantaakseen. Verkosta esimerkiksi yksittäinen opettaja voi milloin tahansa käydä katsomassa oman opetusryhmänsä antamaa palautetta.

Näyttötutkinnoista ja niihin valmistavasta koulutuksesta kerätään palaute tutkinnon suorittajilta valtakunnallisen AIPAL-palauttejärjestelmän mukaisesti. Työvoimakoulutuksessa kerätään ns. OPAL-palaute.

### Nuorten ammatillisen koulutuksen palautteet

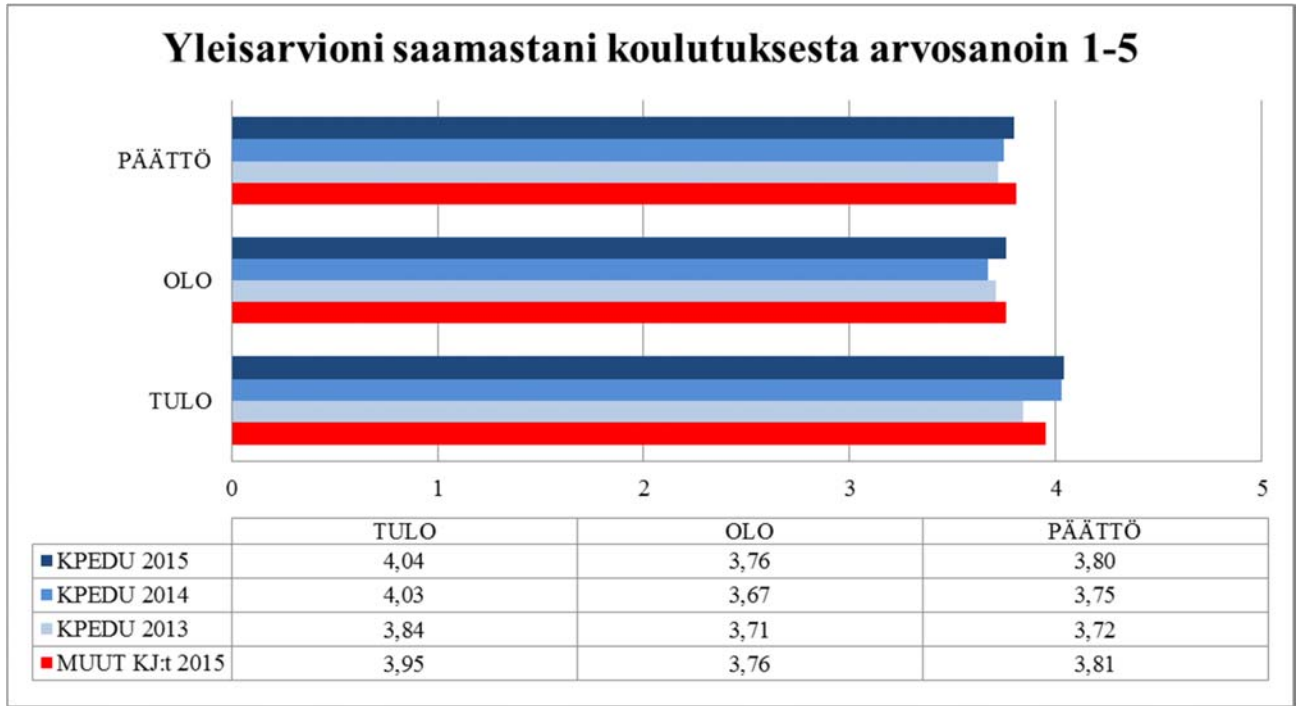
Tulo-, olo- ja päättökyselyjen tuloksia esitetty kaavioissa 1-11. Niistä voidaan havaita, että luokitelluille eri osa-alueille KPEDU:n opiskelijat antavat hieman alhaisempia arvosanoja kuin OPIX-verkostossa keskimäärin. Kuitenkin KPEDU:ssa opiskelijoiden antama yleisarvio koulutuksesta on yhtä hyvää tai parempaa tasoa kuin muilla verkoston jäsenillä. Tulokyselyssä opiskelijat ovat sangen tyytyväisiä oppimisympäristöihin, opetuksen toteutukseen sekä ilmapiiriin. Olo- ja päättökyselyissä niihin suhtaudutaan hiukan kriittisemmin. Olo- ja päättökyselyissä parhaat tulokset saatiin työssäoppimisesta ja ammattiosaamisen näytöistä, niiden arvioitiin olevan erittäin hyvällä tasolla.

Heikoimmat arvosanat opiskelijat antoivat kysymyksiin, joilla mitattiin opintojen henkilökohtaistamista. Henkilökohtaistamisen osalta KPEDU:n opiskelijat arvioivat toiminnan selkeästi muita koulutuksen järjestäjiä heikommaksi. Tämä on huolestuttavaa, koska sen kehittäminen on pitkään ollut tavoitteena ja henkilökohtaistamisen edistämiseksi on myös toteutettu erilaisia hankkeita. Positiivinen signaali on se, että myös henkilökohtaistamisesta annetut arviot ovat kuitenkin koko ajan parantuneet. Jos asiaa kysytään opetushenkilöstöltä, he pystyvät kyllä osoittamaan henkilökohtaistamisen toteuttamisia, mutta näiden kyselyjen perusteella kovin monet opiskelijat eivät koe näin tapahtuneen.

OPIX-kyselyissä selvitetään myös mm. opiskelun aikaista kiusaamista. Ammatillisen peruskoulutuksen tulokyselyssä kiusaamista opiskelijaryhmässä havaittiin KPEDU:ssa 3,3 % (kaavio 3). Vuodesta 2013 alkaen tämä tulos on joka vuosi parantunut. Myös henkilökohtaisesti koetun kiusaamisen osuus ensimmäisen vuoden opiskelijoilla on vähentynyt. Olokyselyssä koetun kiusaamisen määrä oli edellisvuoteen verrattuna vähentynyt mutta havaitun kiusaamisen määrä oli taas lisääntynyt. Päättökyselyssä kiusaamista oli kokenut 5,1 % valmistuvista kun muiden koulutuksen järjestäjien vastaava luku oli 3,4 % (kaavio 10). Myös opiskeluryhmässä havaittu kiusaaminen oli KPEDU:ssa 10,9 prosentin osuudelle hieman suurempaa kuin muilla koulutuksen järjestäjillä keskimäärin (9,1 %). Kiusaamisasiaan puuttumista helpottaa se, että opiskelijakyselyjen tulokset saadaan purettua opiskelijaryhmäkohtaisina. KPEDU:ssa koulukiusaamistapauksiin on puututtu heti kyselyn tulosten saamisen jälkeen niissä ryhmissä, joissa kiusaamista on esiintynyt.

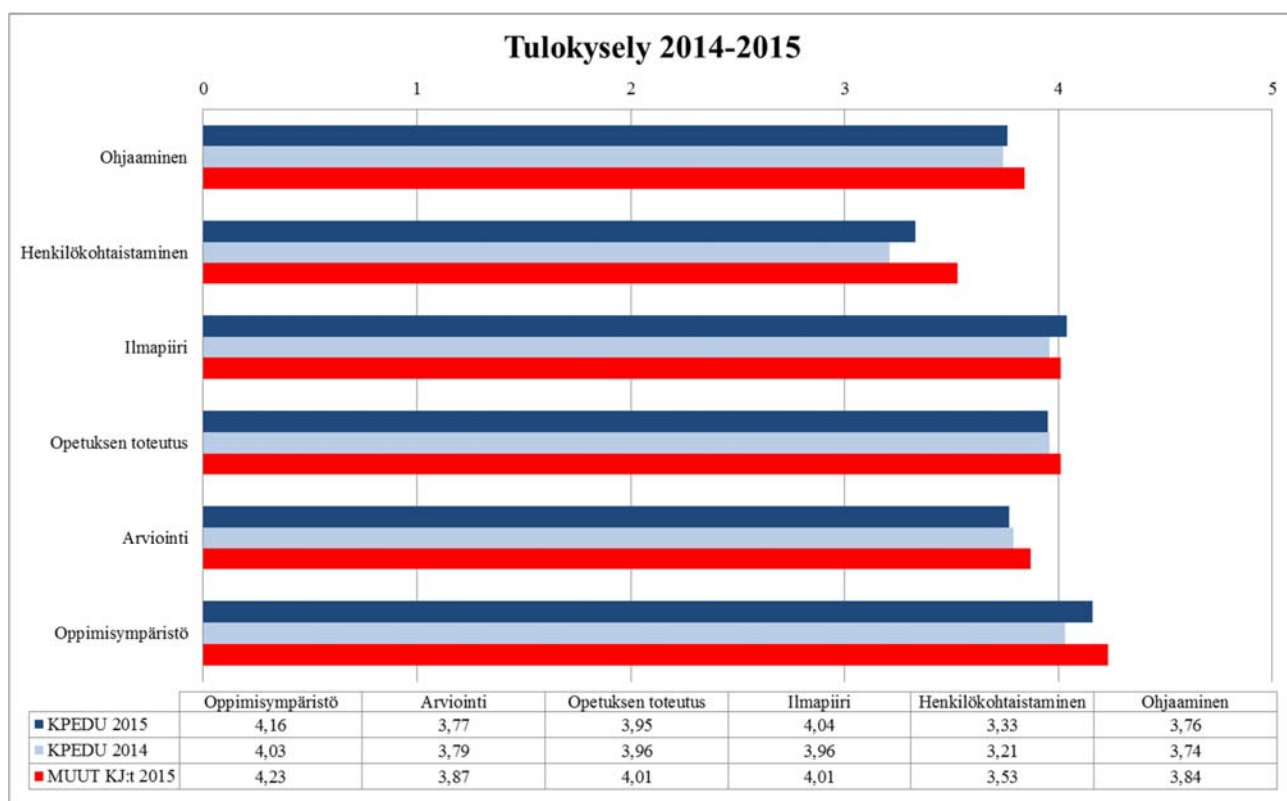
Päättökyselyssä opiskelijoilta kysytään myös todennäköistä tilannetta valmistumisen jälkeen (kaavio 11). KPEDU:ssa suurin osa opiskelijoista arvioivat olevansa koulutusta vastaavassa työssä tai opiskelemassa. Verrattuna edellisvuoteen osuus niistä, jotka arvelevat olevansa koulutusta vastaavassa työssä oli hieman

laskenut. Vastaavasti työttömäksi oletti joutuvansa noin 9,0 % vastaajista, kun vuotta aiemmin 6,7 % arvioi tämän vaihtoehdon toteutuvan kohdallaan.



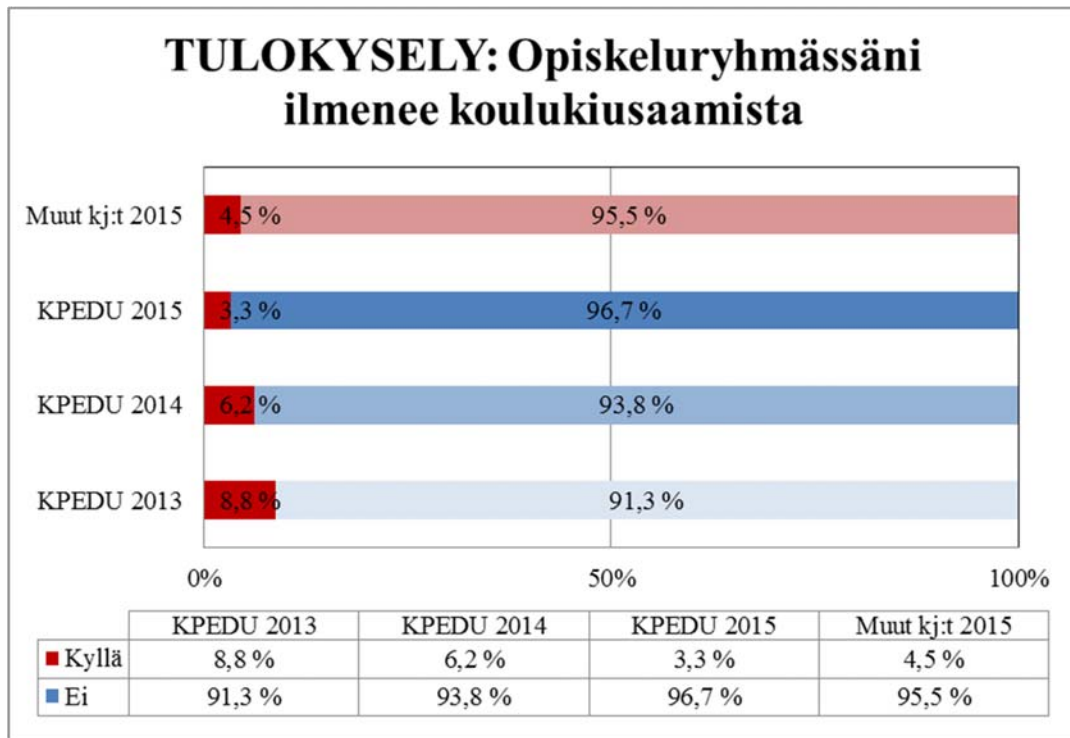
Kaavio 1. Yleisarvio saadusta koulutuksesta nuorten palautekyselyissä

Tulokysely

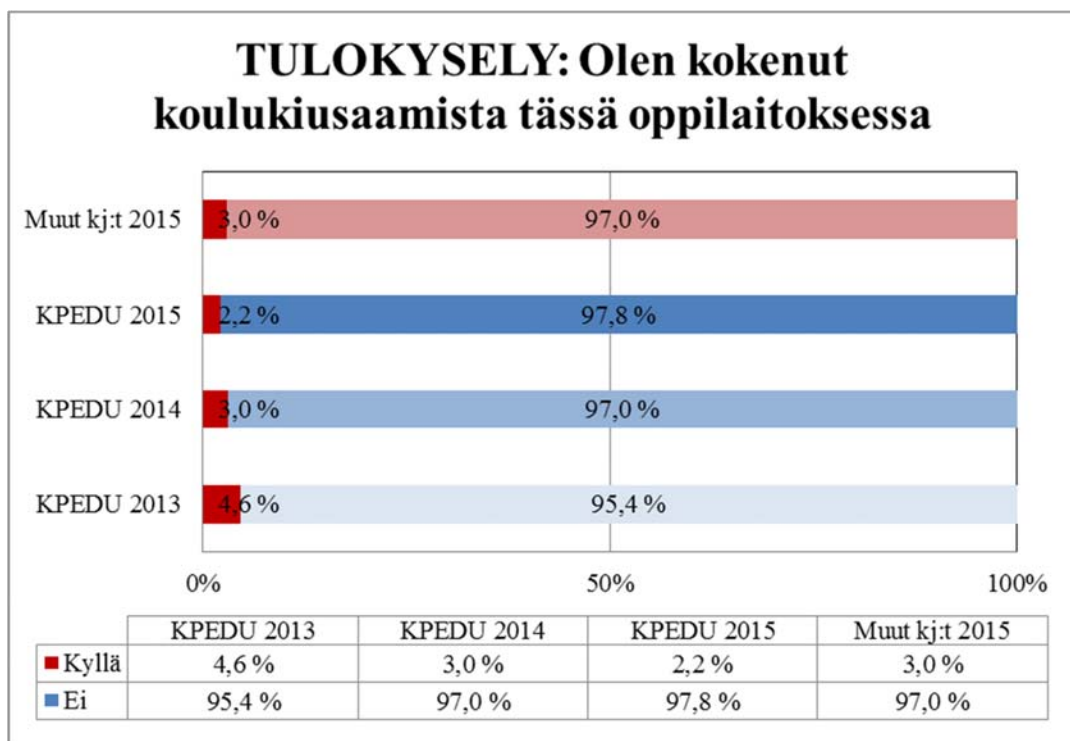


**Kaavio 2. Tulokyselyn tulokset eri osa-alueilta**



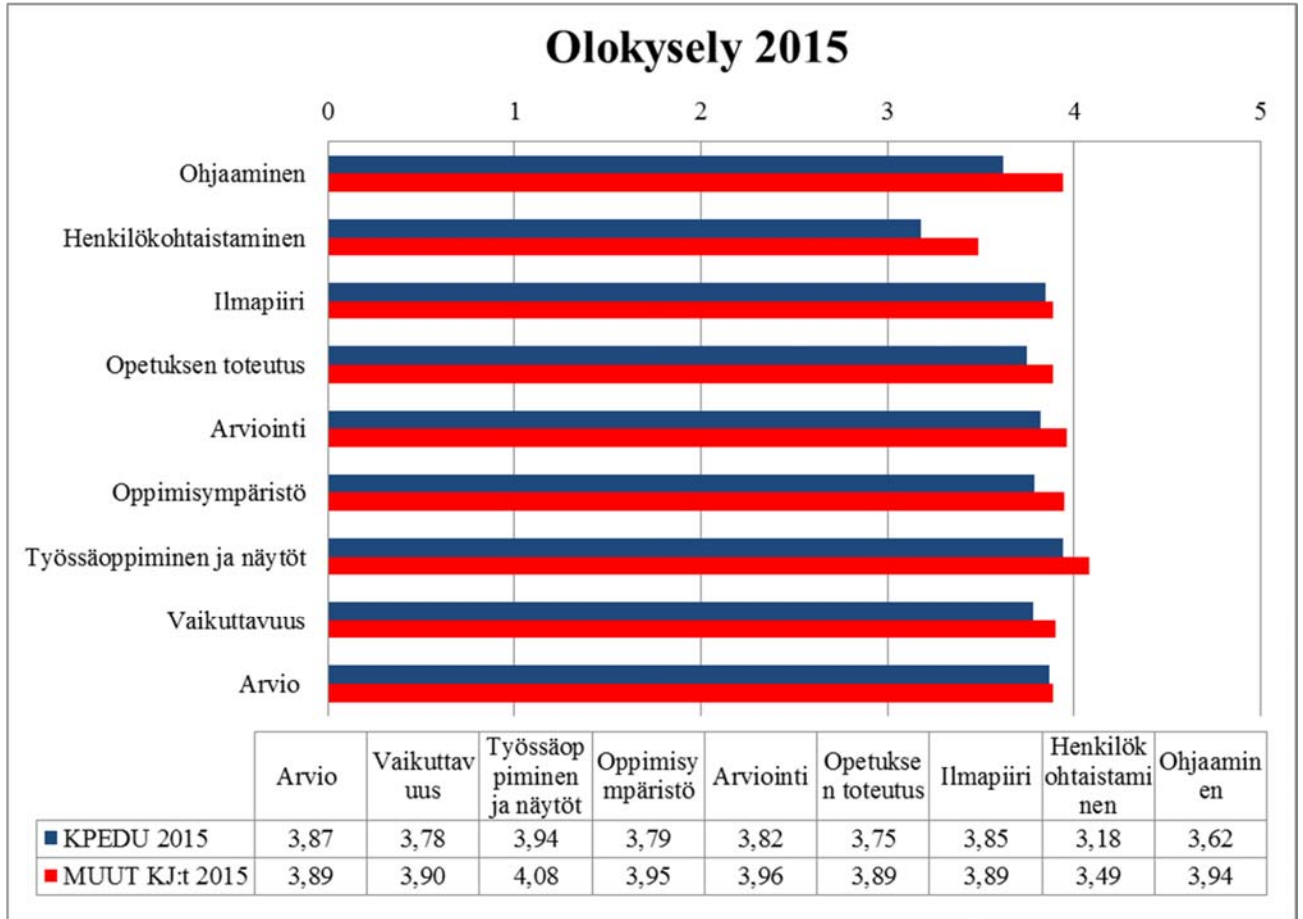


Kaavio 3. Havaittu koulukiusaaminen opiskeluryhmässä



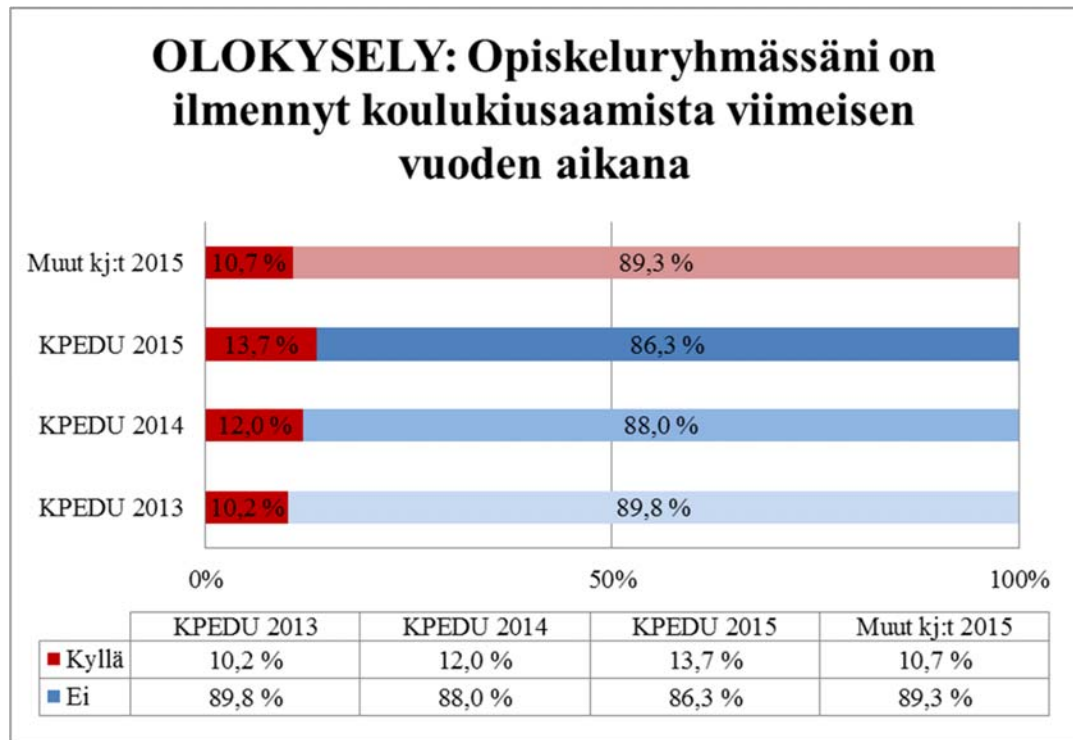
Kaavio 4. Koettu koulukiusaaminen oppilaitoksessa

Olokysely

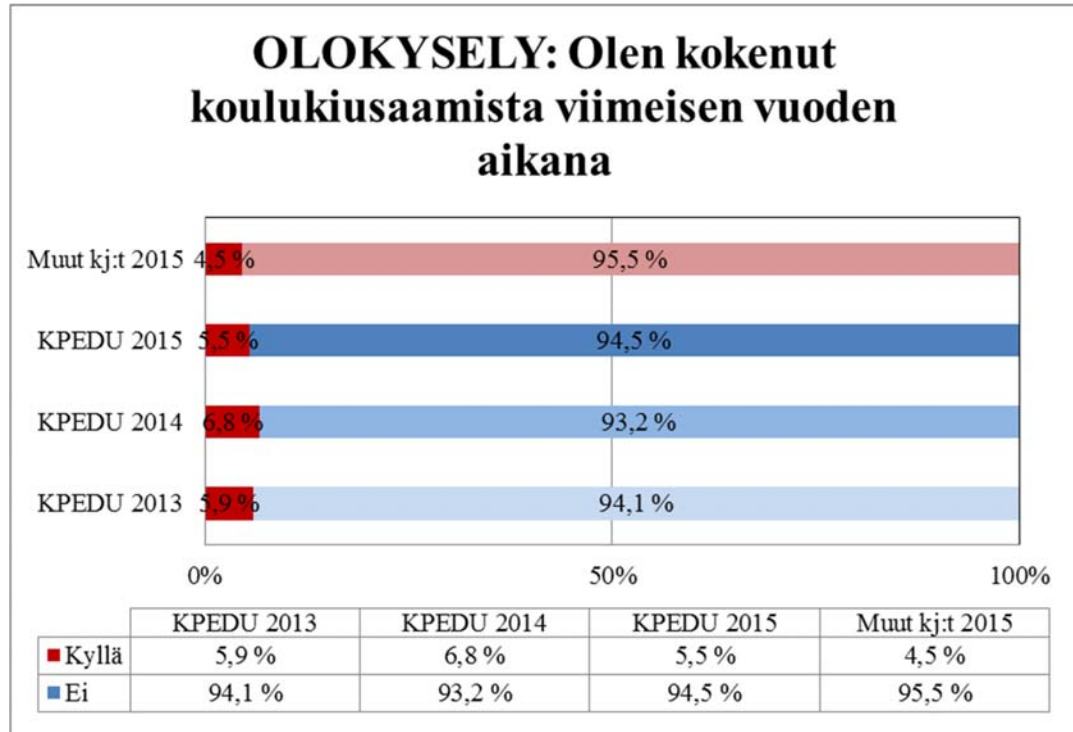


**Kaavio 5. Olokyselyn tulokset eri osa-alueilta**

Vuoden 2015 olokyselyn teemat eivät ole täysin vertailukelpoisia edellisvuosien teemoihin ja niiden tuloksiin, koska opiskelijakyselyitä uudistettiin lukuvuodelle 2014-2015. Siksi kaaviossa 5. on esitetty vain vuoden 2015 tulokset ja vertailu muuhun OPIX-verkostoon.

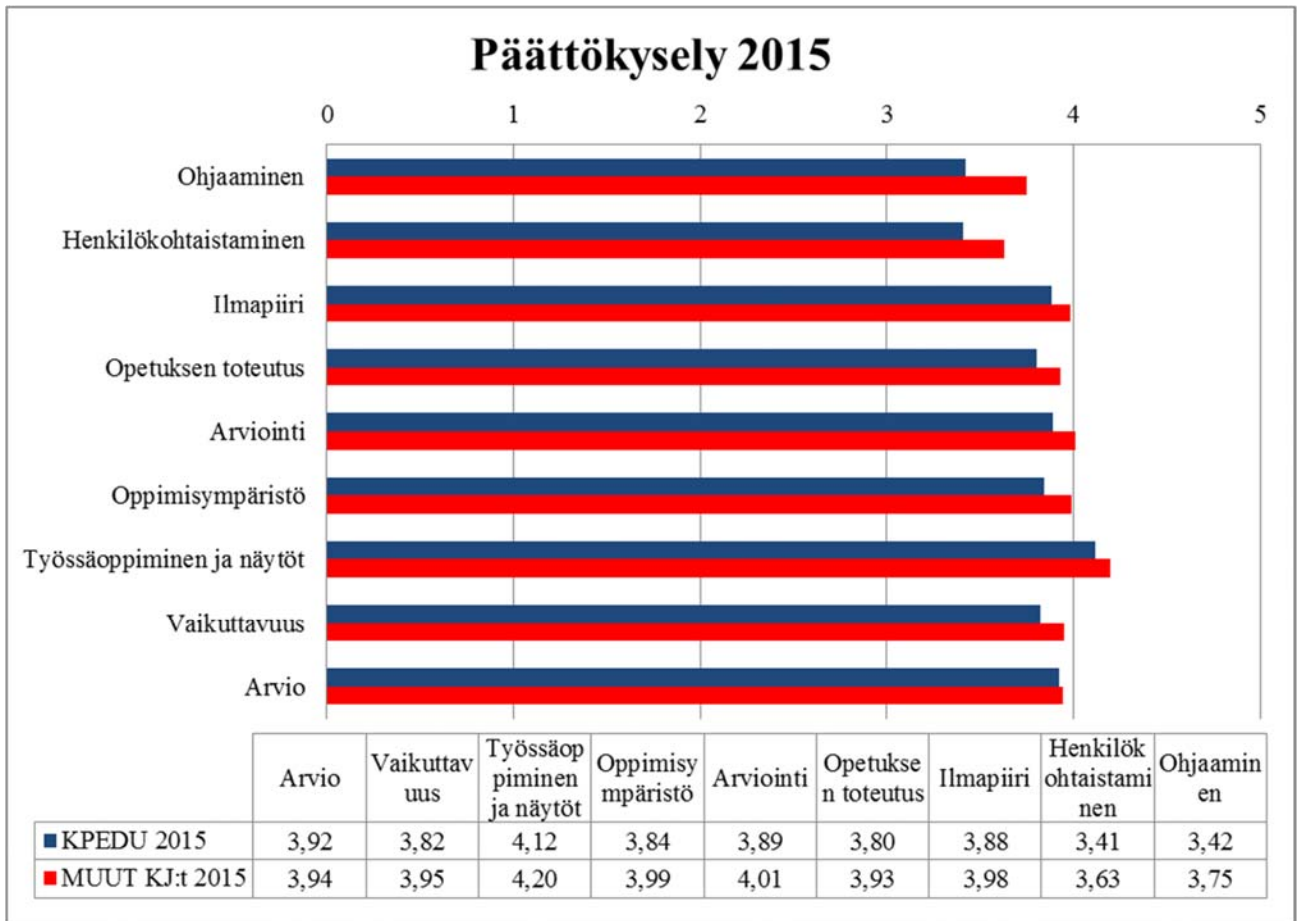


Kaavio 6. Havaittu koulukiusaaminen opiskeluryhmässä viimeisen vuoden aikana



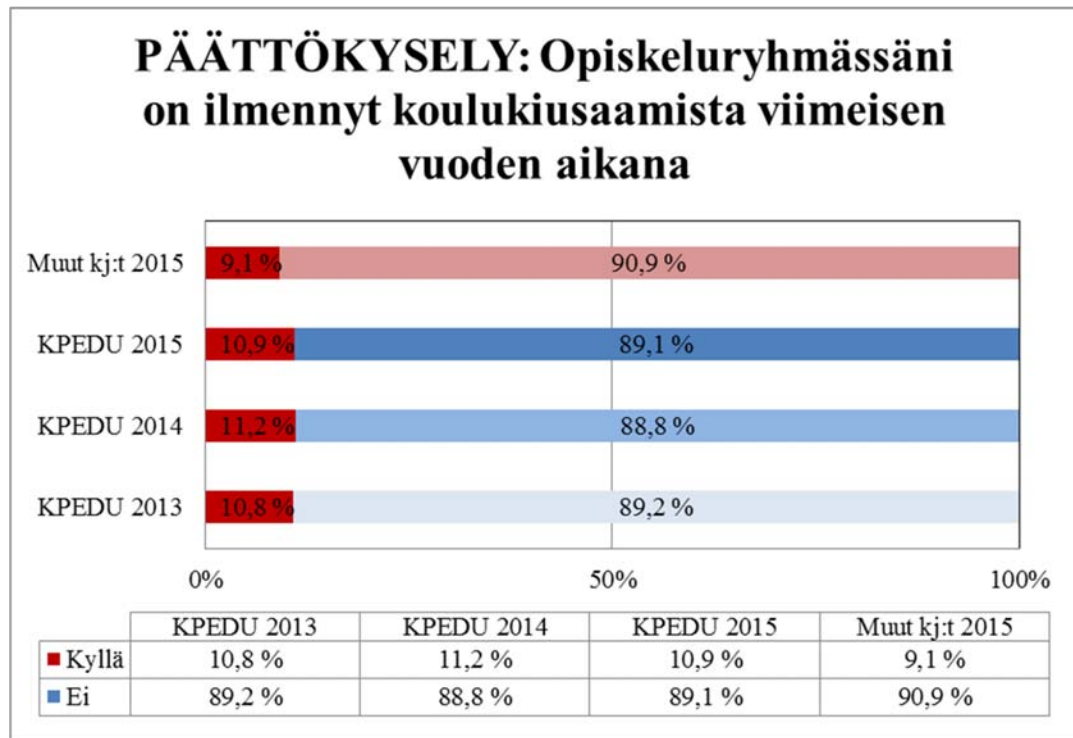
Kaavio 7. Koettu koulukiusaamisen oppilaitoksessa viimeisen vuoden aikana

Päätökysely

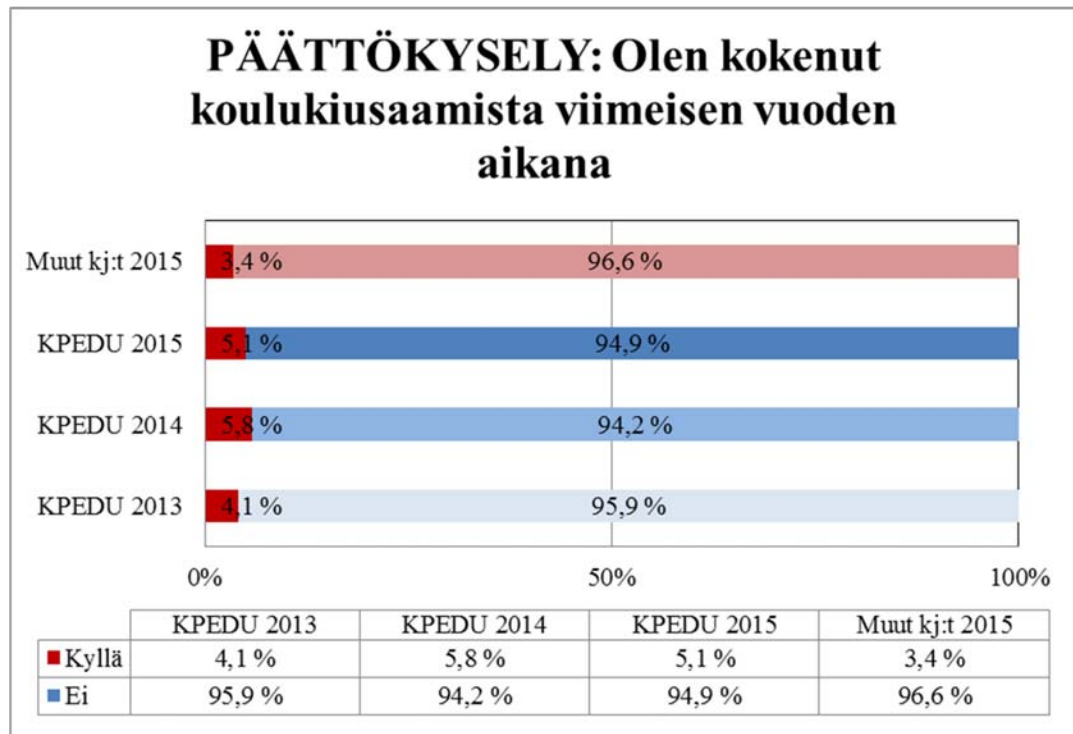


**Kaavio 8. Päätökyselyn tulokset eri osa-alueilta**

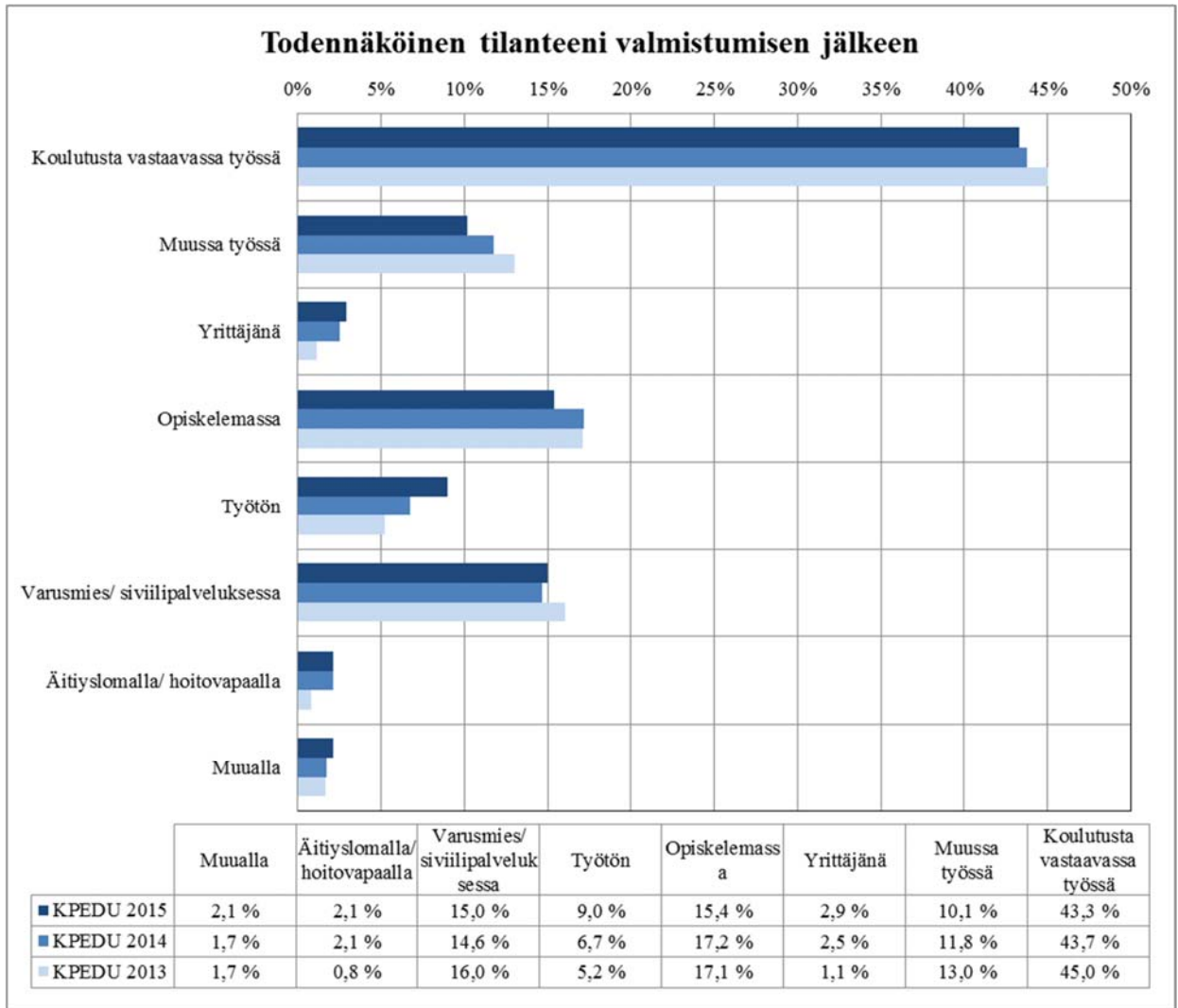
Vuoden 2015 päätökyselyn teemat eivät ole täysin vertailukelpoisia edellisvuosien teemoihin ja niiden tuloksiin, koska opiskelijakyselyitä uudistettiin lukuvuodelle 2014-2015. Siksi kaaviossa 8. on esitetty vain vuoden 2015 tulokset ja vertailu muuhun OPIX-verkoston.



Kaavio 9. Havaittu koulukiusaaminen opiskeluryhmässä viimeisen vuoden aikana



Kaavio 10. Koettu koulukiusaaminen oppilaitoksessa viimeisen vuoden aikana



**Kaavio 11. Arvio tilanteesta valmistumisen jälkeen**

## Keski-Pohjanmaan koulutusyhtymä

### Palautteet näyttötutkinnoista ja niihin valmistavasta koulutuksesta

Näyttötutkintoprosessi ja sen henkilökohtaistaminen on vahvasti säädelty laissa ammatillisesta aikuiskoulutuksesta ja Valtioneuvoston antamassa henkilökohtaistamisasetuksessa. Näyttötutkintoprosessi jakautuu kolmeen vaiheeseen, joista kaikista kerätään palautetta valtakunnallisella AIPAL-nimisellä kyselyllä. Henkilökohtaistamisen kolme vaihetta ovat:

- Hakeutuminen
- Tutkinnon suorittaminen
- Tarvittavan ammattitaidon hankkiminen (valmistava koulutus)

Tutkinnon suorittaminen näyttötutkintona poikkeaa perinteisestä koulumaisesta opiskelusta. Tavoitteena on tutkinnon suorittaminen ja lähtökohtana on henkilön osaaminen suhteessa tutkinnon tavoitteisiin. Siltä pohjalta henkilö joko ohjataan suoraan tutkintotilaisuuteen osoittamaan osaamisensa tai täydentämään ammattitaitoaan esim. tutkintoon valmistavassa koulutuksessa. Joissakin tapauksissa aiemmin hankittu osaaminen voidaan viedä suoraan tutkintotoimikunnalle tunnustettavaksi. Suuntaus myös opetussuunnitelmaperusteisessa ammatillisessa peruskoulutuksessa on kohti henkilökohtaistamista, joten osa näyttötutkintotoiminnan toimintamalleista voisi olla esimerkkeinä myös ammatillista peruskoulutusta kehitettäessä.

Koulutusyhtymässä AIPAL kysely on ollut käytössä heti sen käyttöönotosta eli vuodesta 2008 saakka. Tulokset ovat kaikilla kolmella osa-alueella olleet jatkuvasti hyviä tai erinomaisia hieman eri tutkintojen välillä vaihdellen.

### Tutkinnon suorittaminen ja tarvittavan ammattitaidon hankkiminen

**TAULUKKO 9. Prosenttiosuudet niistä vastanneista, jotka olivat jokseenkin tai täysin samaa mieltä väittämän kanssa**

<b>TUTKINNON SUORITTAMINEN (N=156)</b>	<b>KPEDU</b>	<b>Koko maa</b>
Sain riittävästi ohjausta tutkintotilaisuuksien suunnitteluun	81,0 %	78,0 %
Tutkintotilaisuuteni järjestettiin työpaikalla tai työssäoppimispaikalla	73,0 %	76,0 %
Osoitin ammattitaitoni pääsääntöisesti käytännön työtehtävissä	86,0 %	86,0 %
Tutkinnon suorittaminen eteni henkilökohtaisen kirjallisen suunnitelman mukaisesti	82,0 %	82,0 %
Tutkinnon tai tutkinnon osan suorittamisesta oli hyötyä ammattitaidon kehittämisessä	88,0 %	90,0 %
<b>TARVITTAVAN AMMATTITAIIDON HANKKIMINEN (N=156)</b>	<b>KPEDU</b>	<b>Koko maa</b>
Oppilaitoksen järjestämä koulutus vastasi tutkinnossa edellytettyä osaamista	86,0 %	83,0 %
Työpaikalla tapahtuva oppiminen vastasi tutkinnossa edellytettyä osaamista	90,0 %	88,0 %
Koulutus lisäsi kestävän kehityksen osaamistani	80,0 %	77,0 %
Sain oppilaitokselta tai oppisopimuskoulutuksen järjestäjältä riittävästi ohjausta	88,0 %	81,0 %
Sain työpaikalla riittävästi ohjausta työssä oppimisen aikana	82,0 %	78,0 %
Koulutus lisäsi ammatillista osaamistani	96,0 %	93,0 %

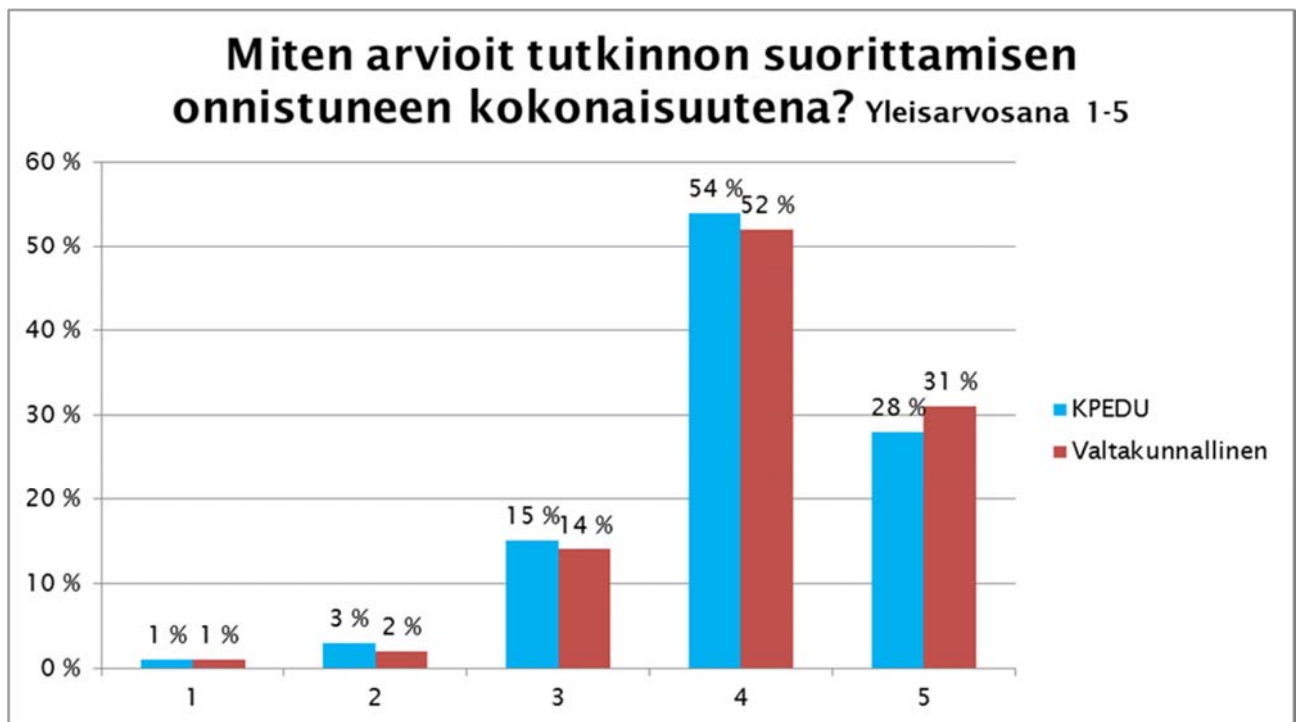
AIPAL-kyselyyn tutkinnon suorittamisen ja tarvittavan ammattitaidon hankkimisvaiheesta vastasi vuonna 2015 yhteensä 156 aikuisopiskelijaa. Taulukoissa 9. ja 10. on esitetty eri väittämien tulokset ja vertailutietona on saman ajankohdan valtakunnallinen tulos. Tulosten hyvää tasoa kuvastaa se, että 96% mielestä koulutus lisäsi ammatillista osaamista.



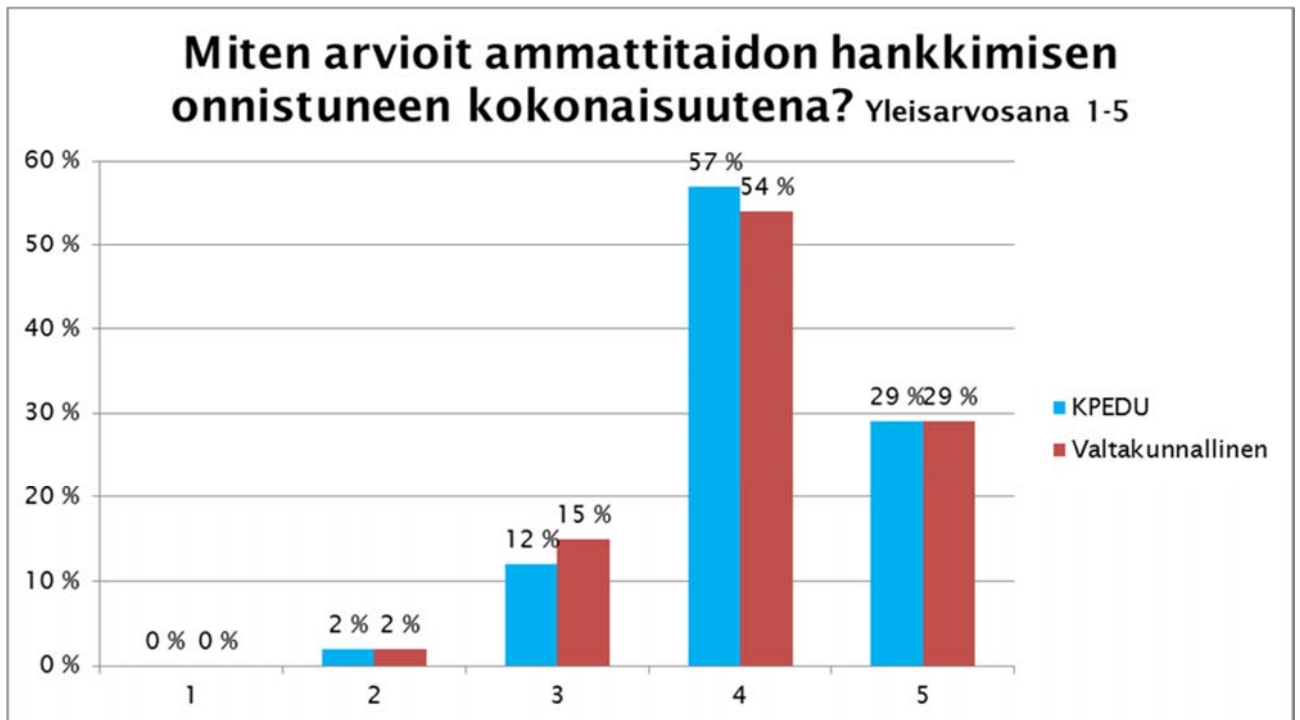
**TAULUKKO 10. Kyllä/ei-vastausten osuudet eräissä väittämissä**

<b>TUTKINNON SUORITTAMINEN (N=156)</b>	<b>Kyllä</b>	<b>Ei</b>
Tutkinnon osa tai osia tunnustettiin suoraan aikaisempien todistusteni perusteella	40,0 %	60,0 %
Sain kertoa oman arvioni tutkintosuoritukseni onnistumisesta (itsearviointi)	88,0 %	12,0 %
Arvioinnin perustelut kerrottiin minulle tutkinnon suorittamisen jälkeen	90,0 %	10,0 %
<b>TARVITTAVAN AMMATTIT AidON HANKKIMINEN (N=156)</b>	<b>Kyllä</b>	<b>Ei</b>
Koulutukseeni sisältyi työpaikalla tapahtuvaa oppimista	85,0 %	15,0 %
Henkilökohtaista kirjallista suunnitelmaani päivitettiin tarpeen mukaan opintojen edetessä	79,0 %	21,0 %

Kaavioissa 12 ja 13 vastaajat ovat antaneet yleisarvion tutkinnon suorittamisesta ja tarvittavan ammattitaidon hankkimisesta kokonaisuutena. 82% arvioi tutkinnon suorittamisvaiheen onnistuneen hyvin tai erittäin hyvin. 86 % taas arvioi ammattitaidon hankkimisvaiheen eli valmistavan koulutuksen osuuden onnistuneen hyvin tai erittäin hyvin.



**Kaavio 12. Yleisarvio tutkinnon suorittamisen vaiheesta**



Kaavio 13. Yleisarvio tarvittavan ammattitaidon hankkimisen vaiheesta

### Hakeutumisvaiheen onnistuminen

AIPAL-kyselyyn hakeutumisvaiheesta vastasi vuonna 2015 yhteensä 165 aikuisopiskelijaa. Taulukoissa 11. ja 12. on esitetty eri väittämien tulokset ja vertailutietona on saman ajankohdan valtakunnallinen tulos. Kaaviosta 14 ilmenee, että 84 % vastanneista on kokenut hakeutumisvaiheen onnistuneen hyvin tai erittäin hyvin.

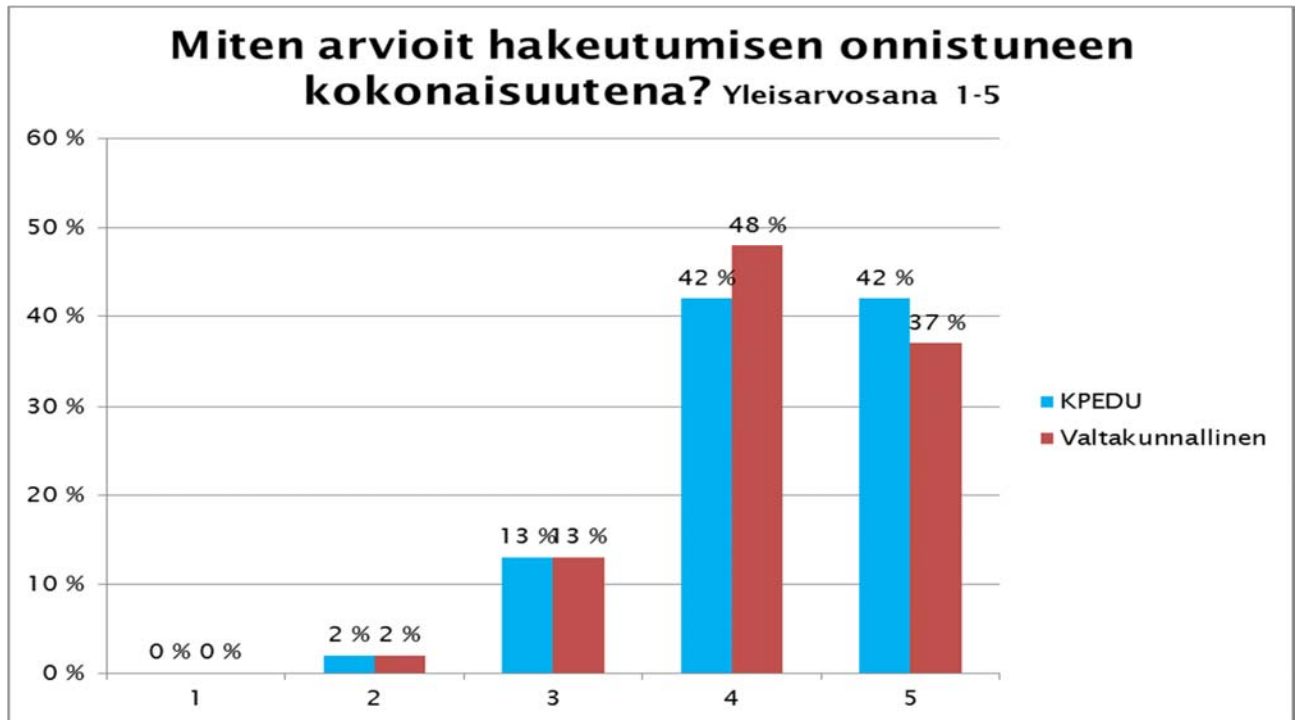
**TAULUKKO 11. Prosenttiosuudet niistä vastanneista, jotka olivat jokseenkin tai täysin samaa mieltä väittämän kanssa**

HAKEUTUMINEN (N=165)	KPEDU	Koko maa
Aikaisemmat opintoni, työkokemukseni ja muu osaamiseni selvitetiin monipuolisesti hakeutumisen aikana	81,0 %	84,0 %
Tiedän, minkälaista ammattitaitoa valitsemassani tutkinnossa vaaditaan	96,0 %	92,0 %
Sain riittävästi tietoa tutkintooni liittyvistä terveydentilavaatimuksista (Tähän kysymykseen vastaavat vain kuljetusalalle, sosiaali-, terveys- ja liikunta-alalle tai humanistiselle ja kasvatusalalle lasten- ja nuorten parissa tehtäviin töihin aikovat)	95,0 %	85,0 %
Sain vaikuttaa tutkintoon kuuluvien tutkinnon osien valintaan	66,0 %	65,0 %
Kanssani tehtiin henkilökohtainen kirjallinen suunnitelma, jossa sovimme tarvitsemastani koulutuksesta, opiskelumuodoista, ohjauksesta, tutkinnon suorittamisesta ja aikatauluista	79,0 %	77,0 %

**TAULUKKO 12. Kyllä/ei-vastausten osuudet eräissä väittämässä**

HAKEUTUMINEN (N=165)	Kyllä	Ei
Sain tietoa koulutukseen liittyvistä taloudellisista tukimuodoista ja opintososiaalisista eduista	75,0 %	25,0 %

Kanssani selvitettiin opiskeluuni tai tutkinnon suorittamiseeni liittyviä mahdollisia vaikeuksia (esimerkiksi kieleen, lukemiseen, kirjoittamiseen, hahmottamiseen tai keskittymiseen liittyen)?	80,0 %	20,0 %
Minut ohjattiin suoraan tutkintotilaisuuteen (yksi tai useampi tutkinnon osa)	15,0 %	85,0 %
Aikaisempi tutkintoon liittyvä osaamiseni lyhentää olennaisesti valmistavaa koulutusta tai tutkinnon suorittamista	28,0 %	72,0 %



**Kaavio 14. Yleisarvio hakeutumisvaiheesta kokonaisuutena**

## **Kuinka toteutuvat opiskelijoiden hyvinvointi, osallisuus ja tasa-arvo?**

### **Kouluterveyskyselyn tulokset**

Valtakunnallinen kouluterveyskysely kerää tietoa nuorten elinoloista, kouluoloista, terveystottumuksista sekä opiskeluhuollosta. Kyselyyn vastaavat peruskoulujen 8. ja 9. luokkien oppilaat sekä lukioiden ja ammatillisten oppilaitosten 1. ja 2. vuoden opiskelijat joka toinen vuosi. Seuraavassa on esitetty vuoden 2015 kouluterveyskyselyn toimipaikkokohtaiset tulokset. Kysely uudistui vuodesta 2013 melko paljon. Tämän lisäksi koulutusyhtymän organisaatio muuttui kyselyjen välillä niin, että vertailuja edellisvuosien tuloksiin ei tässä esitetä.

Kouluterveyskyselyn tulokset käydään läpi toimipaikoittain eri toimialojen opiskeluhuoltoryhmissä sekä opiskeluhuollon ohjausryhmässä. Keskeiset kehittämiskohteet nostetaan esiin ja niiden perusteella laaditaan kehittämissuunnitelma.

**TAULUKKO 13. Kouluterveyskysely 2015, fyysiset työolot**

<b>FYYSISET TYÖOLOT</b>	<b>Amm.kam pus (N=402)</b>	<b>Hyv. kampus (N=144)</b>	<b>Kannus (N=74)</b>	<b>Kaustinen (N=15)</b>	<b>Perho (N=21)</b>	<b>Koko maa (n=31236)</b>
Oppilaitoksen fyysisissä työoloissa puutteita	37 %	53 %	39 %	20 %	33 %	37 %
Opiskelutilojen ahtaus häiritsee opiskelua	15 %	24 %	14 %	0 %	5 %	12 %
Melu ja kaiku häiritsevät opiskelua	12 %	23 %	19 %	20 %	10 %	17 %
Sopimaton valaistus häiritsee opiskelua	15 %	14 %	16 %	0 %	14 %	13 %
Huono ilmanvaihto tai huoneilma häiritsee opiskelua	36 %	59 %	35 %	20 %	48 %	37 %
Sopimaton lämpötila häiritsee opiskelua	34 %	60 %	38 %	27 %	33 %	36 %
Likaisuus ja pölyisyys häiritsevät opiskelua	13 %	27 %	18 %	7 %	10 %	17 %
Huonot sosiaalityöt häiritsevät opiskelua	23 %	23 %	10 %	13 %	14 %	20 %
Epämukavat työtuolit ja -pöydät häiritsevät opiskelua	39 %	42 %	39 %	20 %	33 %	34 %
Koulutaturma lukuvuoden aikana	13 %	10 %	11 %	47 %	24 %	12 %

Taulukossa 13 on esitetty arviot fyysisistä työoloista. Siinä huomiota herättää hyvinvointikampuksen opiskelijoiden antamat kohtalaisen huonot arviot verrattuna muihin toimipaikkoihin.

**TAULUKKO 14. Kouluterveyskysely 2015, työilmapiiri ja osallisuus**

<b>TYÖILMAPIIRI JA OSALLISUUS</b>	<b>Amm.kam pus (N=402)</b>	<b>Hyv. kampus (N=144)</b>	<b>Kannus (N=74)</b>	<b>Kaustinen (N=15)</b>	<b>Perho (N=21)</b>	<b>Koko maa (n=31236)</b>
Ei koe tulevaisuutensa kuulluksi oppilaitoksessa	16 %	15 %	15 %	7 %	24 %	11 %
Oppilaitoksen työilmapiirissä ongelmia	16 %	22 %	21 %	13 %	21 %	16 %
Työympäristön rauhattomuus häiritsee opiskelua	14 %	23 %	20 %	13 %	10 %	16 %
Kiireisyys häiritsee opiskelua	22 %	33 %	19 %	20 %	38 %	23 %
Opettajat eivät kohtele opiskelijoita oikeudenmukaisesti	17 %	26 %	21 %	20 %	19 %	17 %
Opettajat eivät ole kiinnostuneita opiskelijan kuulumisista	35 %	45 %	22 %	33 %	48 %	30 %
Opettajat eivät rohkaise mielipiteen ilmaisuun oppitunnilla	23 %	26 %	23 %	13 %	38 %	22 %
Ryhmän ilmapiiri ei tue vapaata mielipiteen ilmaisua	13 %	18 %	22 %	13 %	29 %	14 %
Opiskelijoiden mielipiteitä ei huomioida opiskelun kehittämisessä	33 %	31 %	43 %	13 %	33 %	24 %
Ei tiedä miten voi vaikuttaa oppilaitoksen asioihin	45 %	50 %	39 %	33 %	52 %	37 %
Lintsannut ainakin 2 päivää kuukauden aikana	12 %	7 %	15 %	0 %	11 %	17 %

Työilmapiiriin ja osallisuuteen liittyviä arvioita on esitetty taulukossa 14. Verrattuna valtakunnalliseen tasoon parantamista vaikuttaa olevan ainakin opiskelijoiden vaikutusmahdollisuuksissa koskien oppilaitoksen asioita sekä opiskelun kehittämistä.

**TAULUKKO 15. Kouluterveyskysely 2015, koulutyön kuormittavuus**

<b>KOULUTYÖN KUORMITTAVUUS</b>	<b>Amm.kam pus (N=402)</b>	<b>Hyv. kampus (N=144)</b>	<b>Kannus (N=74)</b>	<b>Kaustinen (N=15)</b>	<b>Perho (N=21)</b>	<b>Koko maa (n=31236)</b>
Vaikeuksia opiskelussa	31 %	31 %	26 %	13 %	30 %	30 %
Vaikeuksia omatoimisuutta vaativissa tehtävissä	25 %	32 %	22 %	13 %	29 %	24 %
Vaikeuksia sopivan opiskelutavan löytämisessä	25 %	26 %	18 %	20 %	15 %	22 %
Vaikeuksia läksyjen tekemisessä	24 %	24 %	12 %	13 %	10 %	22 %
Vaikeuksia kirjoittamista vaativissa tehtävissä	21 %	23 %	18 %	7 %	19 %	23 %
Vaikeuksia lukemista vaativissa tehtävissä	21 %	19 %	19 %	20 %	24 %	23 %
Vaikeuksia kokeisiin valmistautumisessa	31 %	34 %	21 %	27 %	29 %	29 %
Vaikeuksia opetuksen seuraamisessa	16 %	18 %	14 %	0 %	24 %	18 %
Opettajat odottavat opiskelijoilta liikaa koulussa	29 %	34 %	32 %	27 %	30 %	28 %
Opiskeluun liittyvä työmäärä liian suuri	21 %	33 %	18 %	20 %	25 %	23 %
Koulu-uupumus	8 %	6 %	10 %	13 %	24 %	8 %
Ei ole saanut apua oppilaitoksesta opiskelun vaikeuksissa	21 %	21 %	23 %	20 %	35 %	18 %

Taulukko 15 kertoo koulutyön kuormittavuudesta. Toimipaikasta riippuen ainakin viidennes kokee, ettei ole saanut apua oppilaitokselta opiskeluun liittyvissä vaikeuksissa.

**TAULUKKO 16. Kouluterveyskysely 2015, kiusaaminen ja häirintä**

<b>KIUSAAMINEN JA HÄIRINTÄ</b>	<b>Amm.kam pus (N=402)</b>	<b>Hyv. kampus (N=144)</b>	<b>Kannus (N=74)</b>	<b>Kaustinen (N=15)</b>	<b>Perho (N=21)</b>	<b>Koko maa (n=31236)</b>
Koulukiusattuna vähintään kerran viikossa	5 %	1 %	7 %	0 %	5 %	4 %
Osallistunut koulukiusaamiseen vähintään kerran viikossa	3 %	1 %	3 %	0 %	0 %	3 %
Kiusaamiseen ei ole puututtu oppilaitoksen aikuisten toimesta	71 %	89 %	65 %	100 %	75 %	64 %
Väkivaltatilanteet haittaavat opiskelua	7 %	8 %	14 %	7 %	14 %	8 %
Kokenut fyysisistä uhkaa vuoden aikana	17 %	18 %	23 %	33 %	10 %	22 %
Kokenut seksuaalista häirintää puhelimesta tai netissä	16 %	33 %	10 %	27 %	14 %	22 %
Kokenut seksuaalista häirintää julkisessa tilassa	10 %	13 %	5 %	27 %	15 %	13 %
Kokenut kehoa tai seksuaalisuutta loukkaavaa kiusaamista	22 %	20 %	18 %	27 %	10 %	19 %
Kokenut seksuaalista väkivaltaa joskus tai toistuvasti	9 %	18 %	5 %	20 %	14 %	14 %

Kiusaamiseen ja häirintään liittyviä asioita on arvioitu taulukossa 16. Tulokset siitä, puuttuvatko oppilaitoksen aikuiset kiusaamiseen ovat hätkähdyttävät.

**TAULUKKO 17. Kouluterveyskysely 2015, sosiaaliset suhteet**

<b>SOSIAALISET SUHTEET</b>	<b>Amm.kam pus (N=402)</b>	<b>Hyv. kampus (N=144)</b>	<b>Kannus (N=74)</b>	<b>Kaustinen (N=15)</b>	<b>Perho (N=21)</b>	<b>Koko maa (n=31236)</b>
Asuu yhdessä äidin ja isän kanssa	58 %	50 %	65 %	33 %	52 %	51 %
Vaikeuksia opiskelukavereiden kanssa toimeen tulemisessa	8 %	4 %	11 %	0 %	5 %	10 %
Vaikeuksia työskennellä ryhmässä	11 %	6 %	13 %	0 %	10 %	12 %
Vaikeuksia opettajien kanssa toimeen tulemisessa	12 %	10 %	4 %	0 %	14 %	11 %
Keskusteluvaikeuksia vanhempien kanssa	8 %	7 %	8 %	13 %	33 %	8 %
Perhe ei syö yhteistä ateriaa iltapäivällä tai illalla	58 %	55 %	51 %	47 %	71 %	63 %
Ei yhtään läheistä ystävää	10 %	4 %	15 %	13 %	10 %	8 %
Läheisen alkoholin käyttö aiheuttanut ongelmia	16 %	24 %	12 %	20 %	14 %	16 %

Taulukko 17 kuvaa opiskelijoiden sosiaalisia suhteita. Vain pienellä osalla on vaikeuksia tulla toimeen opiskelukavereiden tai opettajien kanssa.

**TAULUKKO 18. Kouluterveyskysely 2015, ruokailu**

<b>RUOKAILU</b>	<b>Amm.kam pus (N=402)</b>	<b>Hyv. kampus (N=144)</b>	<b>Kannus (N=74)</b>	<b>Kaustinen (N=15)</b>	<b>Perho (N=21)</b>	<b>Koko maa (n=31236)</b>
Ei syö koululounasta päivittäin	23 %	9 %	35 %	20 %	19 %	30 %
Ei syö kaikkia ateriansia kouluruoalla	44 %	50 %	41 %	73 %	48 %	56 %
Koululounas tarjotaan sopimattomaan aikaan	9 %	6 %	4 %	0 %	5 %	8 %
Koululounaan syömiseen varattu liian vähän aikaa	14 %	8 %	8 %	27 %	10 %	16 %
Koululounasta ei ole tarjolla riittävästi	30 %	9 %	6 %	0 %	0 %	15 %
Ei syö aamupalaa joka arkiamu	51 %	40 %	46 %	40 %	14 %	54 %
Syö tuoreita tai keitettyjä kasviksia lähes päivittäin	6 %	14 %	3 %	0 %	10 %	7 %
Syö hedelmiä tai marjoja lähes päivittäin	7 %	18 %	11 %	0 %	14 %	9 %
Juo energiajuomaa lähes päivittäin	3 %	1 %	3 %	0 %	0 %	5 %
Syö karkkia tai suklaata lähes päivittäin	4 %	1 %	3 %	7 %	0 %	5 %

Ruokailuun ja koululounaaseen liittyviä asioita on arvioitu taulukossa 18. Siinä huomio kiinnittyy ammattikampuksen osalta koululounaan riittävyteen. Lähes kolmasosa ammattikampuksen opiskelijoita pitää koululounasta riittämättömänä, kun tulokset muissa toimipaikoissa ovat lounaan riittävyden suhteen paljon paremmat.

**TAULUKKO 19. Kouluterveyskysely 2015, tupakointi**

<b>TUPAKOINTI</b>	<b>Amm.kam pus (N=402)</b>	<b>Hyv. kampus (N=144)</b>	<b>Kannus (N=74)</b>	<b>Kaustinen (N=15)</b>	<b>Perho (N=21)</b>	<b>Koko maa (n=31236)</b>
Tupakointi on oppilaitoksessa sallittua	58 %	21 %	77 %	67 %	76 %	71 %
Oppilaitoksen henkilökunta tupakoi koulualueella	48 %	34 %	26 %	33 %	48 %	46 %

## Keski-Pohjanmaan koulutusyhtymä

Opiskelijoiden tupakointirajoituksia ei valvota juuri lainkaan	54 %	77 %	39 %	33 %	48 %	50 %
Tupakoi päivittäin koulualueella	18 %	18 %	21 %	13 %	0 %	17 %
Tupakoi päivittäin oppilaitoksen läheisyydessä	27 %	21 %	23 %	27 %	24 %	25 %
Tupakoi päivittäin	34 %	26 %	31 %	27 %	29 %	30 %
Nuuskaa päivittäin	8 %	1 %	1 %	0 %	0 %	8 %
Käyttää sähkösavukkeita päivittäin	3 %	1 %	3 %	0 %	0 %	5 %

Taulukosta 19 käy ilmi, että tupakointi on edellisiin kouluterveyskyselyihin nähden edelleen vähentynyt. Hyvinvointikampusta lukuun ottamatta yli puolet vastanneista arvioi, että tupakointi oppilaitoksessa on sallittua.

**TAULUKKO 20. Kouluterveyskysely 2015, terveystottumukset**

	Amm.kam pus (N=402)	Hyv. kampus (N=144)	Kannus (N=74)	Kaustinen (N=15)	Perho (N=21)	Koko maa (n=31236)
<b>TERVEYSTOTTUMUKSET</b>						
Hampaiden harjaus harvemmin kuin kahdesti päivässä	59 %	29 %	66 %	33 %	57 %	53 %
Harrastaa hengästyttävää liikuntaa vapaa-ajalla korkeintaan 1 h viikossa	35 %	22 %	43 %	60 %	14 %	36 %
Nukkuu arkisin alle 8 tuntia	49 %	32 %	34 %	7 %	14 %	48 %
Netissä vietetty aika aiheuttaa ongelmia vuorokausirytmisissä	19 %	23 %	14 %	13 %	19 %	20 %
Käyttää alkoholia viikoittain	15 %	10 %	15 %	7 %	19 %	14 %
Tosi humalassa vähintään kerran kuukaudessa	27 %	24 %	33 %	7 %	19 %	31 %
Kokeillut laittomia huumeita ainakin kerran	17 %	13 %	11 %	0 %	10 %	22 %

Terveystottumuksiin liittyviä tuloksia on esitetty taulukossa 20. Humalahakuista juomista esiintyy, mutta vähemmän kuin vuoden 2013 kouluterveyskyselyssä. Vastaavasti laittomien huumeiden kokeilu on hieman lisääntynyt. Huomio kiinnittyy myös lyhyisiin yöuniin ja heikolta vaikuttavaan hammashygieniaan.

**TAULUKKO 21. Kouluterveyskysely 2015, koettu terveys**

	Amm.kam pus (N=402)	Hyv. kampus (N=144)	Kannus (N=74)	Kaustinen (N=15)	Perho (N=21)	Koko maa (n=31236)
<b>KOETTU TERVEYS</b>						
Kokee terveydentilansa keskinkertaiseksi tai huonoksi	21 %	16 %	21 %	27 %	19 %	20 %
Päivittäin vähintään kaksi oiretta	19 %	32 %	21 %	20 %	21 %	20 %
Väsymystä lähes päivittäin	17 %	24 %	20 %	13 %	10 %	15 %
Niska- tai hartiakipu lähes päivittäin	19 %	28 %	16 %	13 %	10 %	14 %
Päänsärkyä lähes päivittäin	9 %	17 %	7 %	13 %	5 %	9 %
Ärtyneisyyttä ja kiukunpurkauksia lähes päivittäin	7 %	8 %	7 %	0 %	5 %	8 %
Niska- tai hartiakipu viikoittain	40 %	56 %	38 %	60 %	43 %	34 %
Päänsärkyä viikoittain	36 %	41 %	31 %	47 %	19 %	32 %
Kohtalainen tai vaikea ahdistuneisuus	13 %	11 %	16 %	20 %	11 %	12 %
Ylipaino	24 %	13 %	33 %	29 %	44 %	22 %



Taulukko 21 kertoo opiskelijoiden kokemasta terveydestä. Niska- ja hartiakivut sekä päänsärky ovat yleisiä vaivoja.

**TAULUKKO 22. Kouluterveyskysely 2015, myönteiset indikaattorit**

<b>MYÖNTEISESTI ESITETTYJÄ INDIKAATTOREITA</b>	<b>Amm.kam pus (N=402)</b>	<b>Hyv. kampus (N=144)</b>	<b>Kannus (N=74)</b>	<b>Kaustinen (N=15)</b>	<b>Perho (N=21)</b>	<b>Koko maa (n=31236)</b>
Pitää opiskelusta	79 %	79 %	73 %	100 %	70 %	83 %
Opettajat kohtelevat oikeudenmukaisesti	83 %	74 %	80 %	80 %	81 %	83 %
Ryhmän ilmapiiri tukee mielipiteen ilmaisua	87 %	82 %	78 %	87 %	71 %	86 %
Ei ole osallistunut muiden kiusaamiseen	88 %	94 %	73 %	93 %	81 %	85 %
Raittius	33 %	37 %	18 %	20 %	38 %	23 %
Ei tupakoi	56 %	57 %	49 %	67 %	52 %	57 %
Syö aamupalan arkiaamuisin	49 %	60 %	54 %	60 %	86 %	46 %

Kyselyn viimeisessä taulukossa 22 on esitetty myönteisiä indikaattoreita. Lähes 80% opiskelijoista pitää opiskelusta ja kokemukset opettajien oikeudenmukaisesta kohtelusta ovat hyvällä tasolla.

## Opiskelijoiden osallisuus ja vaikuttamismahdollisuudet

Toimipaikoissamme toimivat toimipaikkakohtaiset opiskelijakunnat ja lisäksi koulutusyhtymällä on yhteinen opiskelijajayhdistys KeKo ry. Näiden kautta opiskelijoilla on mahdollisuus osallistua ja vaikuttaa opintojaan ja toimipaikkaa koskeviin asioihin. Opiskelijakunnat voivat järjestää myös erilaisia tapahtumia kulttuurin ja urheilun saralla. Opiskelijakuntien kautta valitaan opiskelijaedustajat koulutusyhtymän toimielimiin ja tiimeihin, joihin näin saadaan opiskelijanäkökulmaa. Vuonna 2015 opiskelijajäsen oli valittuna ammattiosaamisen toimikuntaan, Kamu-tiimiin sekä johtokuntiin.

Toimipaikoissa on myös tutor-opiskelijatoimintaa. Tutor-opiskelijat toimivat aktiivisessa roolissa mm. oppilaitosesittelyissä ja erilaisissa tapahtumissa. Opiskelijat ovat mukana myös aloitetoiminnassa. Vuoden 2015 aikana opiskelijat jättivätkin jälleen hyviä aloitteita ja ne vietiin Keko ry:n käsittelyn jälkeen johtoryhmään päätettäväksi. Aloitteiden lisäksi Keko ry käsitteli OPIX-opiskelijapalautteita sekä antoi niistä kannanottonsa. Keko ry:n hallituksen jäsenet osallistuvat aktiivisesti 2015 toteutettuun laatujohtamisen itsearviointiin.

Tasa-arvonäkökulma opiskelussa

Sukupuolten välisen tasa-arvon toteutumista voidaan tarkastella mm. siitä näkökulmasta onko toimipaikoissamme tarjolla sekä naisille että miehille sopivia koulutuksia jos ajatellaan perinteisen ammattien sukupuolijakauman näkökulmasta. Sitä voidaan tarkastella myös mies- ja naisopiskelijamäärien jakautumisena eri tutkintoihin. Ja tarkastelemalla, onko meillä selkeästi mies- tai naispainotteisia aloja tai tutkintoja.

Kansallisten tasa-arvotavoitteiden näkökulmasta ammattien sukupuolisidonnaisuutta tulisi vähentää myös koulutuksen keinoin. Taulukossa 23 on esitelty opiskelijoiden sukupuolijakaumat koulutusaloittain ja perustutkinnoittain eri toimipaikoissa vuosina 2013–2015. Opiskelijoista oli naisia 53,1 % vuonna 2013, 52,6 % vuonna 2014 ja vuonna 2015 51,7%. Nuorten koulutuksessa naisten osuus vuonna 2015 oli 49,2% kun aikuiskouluksessa naisten osuus oli 60,6 %. Selkeästi naisvaltaisia aloja viime vuosina ovat olleet Perhon toimipaikan hevostalouden perustutkinto, Kannuksen eläintenhoitajakoulutus, hyvinvointikampuksen hiusalan perustutkinto sekä ammattikampuksella järjestettävät tekstiili- ja vaatetusalan perustutkinto.

Toisinpäin tarkasteltuna miesvaltaisia tutkintoja viimeisen kolmen vuoden aikana ovat olleet maatalousteknologian osaamisala Kannuksessa sekä luonto- ja ympäristöalan perustutkinto Perhossa. Ammattikampuksella järjestettävät kone- ja metallialan, talotekniikan sekä tieto- ja tietoliikennetekniikan perustutkintokoulutukset kiinnostavat naisia vain vähän tai eivät lainkaan. Kaiken kaikkiaan sukupuolijakaumat vaikuttavat vastaavan melko perinteistä jakautumista ammattialoille.

TAULUKKO 23. Opiskelijoiden sukupuolijakauma koulutusaloittain ja perustutkinnoittain

Koulutusala/tutkinto	Toimipaikka	2013			2014			2015		
		mies	nainen	yhteensä	mies	nainen	yhteensä	mies	nainen	yhteensä
<b>LUONNONVARA- JA YMPÄRISTÖALA</b>		<b>225</b>	<b>200</b>	<b>425</b>	<b>215</b>	<b>234</b>	<b>450</b>	<b>205</b>	<b>265</b>	<b>470</b>
Hevostalouden perustutkinto	Kaustinen	12	62	74	12	60	72	10	87	97
Hevostalouden perustutkinto	Perho	1	29	30	3	39	42	2	46	48
Maatalousalan perustutkinto, eläintenhoitaja	Ka/Pe	0	66	67	4	76	81	2	66	68
Maatalousalan perustutkinto, maaseutuyrittäjä	Kannus	46	21	68	42	28	70	40	35	75
Maatalousalan perustutkinto, maaseutuyrittäjä	Perho	33	9	42	22	8	31	25	8	33
Maatalousalan perustutkinto, maatalousteknologia	Kannus	50	0	51	50	1	51	48	1	49
Maatalousalan perustutkinto, turkistarhaaja	Kannus	3	0	3	8	2	10	9	4	13
Luonto- ja ympäristöalan perustutkinto	Perho	37	2	39	29	1	30	28	1	29
Metsäalan perustutkinto, metsuri	Ka/Pe	42	9	51	44	19	63	41	17	59
<b>SOSIAALI-, TERVEYS- JA LIKUNTA-ALA</b>		<b>37</b>	<b>441</b>	<b>478</b>	<b>48</b>	<b>428</b>	<b>476</b>	<b>66</b>	<b>410</b>	<b>476</b>
Hiusalan perustutkinto	Hyv.kampus	1	36	37	0	33	33	1	31	32
Sosiaali- ja terveysalan perustutkinto	Hyv.kampus	36	405	442	47	395	442	65	379	443
<b>YHTEISKUNTATIETEIDEN, LIKETALOUDEN JA HALLINNON SEKÄ LUONNONTIETEIDEN ALAT</b>		<b>180</b>	<b>266</b>	<b>447</b>	<b>190</b>	<b>246</b>	<b>435</b>	<b>185</b>	<b>222</b>	<b>406</b>
Grundexamen inom företags ekonomi	Amm.kampus	1	6	6	1	2	3	1	3	4
Liiketalouden perustutkinto	Amm.kampus	96	233	328	97	220	317	95	201	296
Tieto- ja viestintätekniikan perustutkinto	Amm.kampus	55	6	61	59	4	63	59	3	62
Tieto- ja viestintätekniikan perustutkinto, aiku	Amm.kampus	28	23	51	34	19	53	29	15	44
<b>TEKNIKAN JA LIIKENTEEN ALA</b>		<b>686</b>	<b>230</b>	<b>915</b>	<b>678</b>	<b>221</b>	<b>898</b>	<b>675</b>	<b>215</b>	<b>890</b>
Autoalan perustutkinto	Amm.kampus	48	6	54	45	5	50	47	4	51
Elintarvikealan perustutkinto	Amm.kampus	18	75	93	17	77	94	17	74	91
Kiinteistöpalvelujen perustutkinto, aiku	Amm.kampus	2	3	5	4	8	12	4	11	15
Kone- ja metallialan perustutkinto	Amm.kampus	115	1	116	113	0	113	109	1	110
Kone- ja metallialan perustutkinto	Perho	17	6	23	11	2	12	0	0	0
Kone- ja metallialan perustutkinto, aiku	Amm.kampus	0	0	0	1	0	1	8	0	8
Laboratorioalan perustutkinto	Amm.kampus	8	19	27	8	19	28	6	22	28
Logistiikan perustutkinto	Amm.kampus	50	5	55	51	3	54	49	3	52
Pintakäsittelyalan perustutkinto	Amm.kampus	18	30	48	16	32	48	15	32	47
Prosessiteollisuuden perustutkinto	Amm.kampus	36	8	43	35	10	44	36	10	46
Prosessiteollisuuden perustutkinto, aiku	Amm.kampus	27	8	35	27	6	33	25	4	29
Puualan perustutkinto	Amm.kampus	42	6	48	42	3	44	45	2	47
Rakennusalan perustutkinto	Amm.kampus	79	9	88	78	7	85	86	8	94
Rakennusalan perustutkinto, aiku	Amm.kampus	6	0	6	0	0	0	0	0	0
Sähkö- ja automaatiotekniikan perustutkinto	Amm.kampus	108	6	114	103	6	109	98	5	103
Talotekniikan perustutkinto	Amm.kampus	59	1	59	55	0	55	54	1	55
Tekstiili- ja vaatetusalan perustutkinto	Amm.kampus	2	36	38	1	30	31	1	25	26
Tieto- ja tietoliikennetekniikan perustutkinto	Amm.kampus	39	2	41	45	1	46	38	0	38
Turvallisuusalan perustutkinto	Amm.kampus	13	12	25	25	14	39	36	15	51
<b>KULTTUURIALA</b>		<b>65</b>	<b>128</b>	<b>193</b>	<b>62</b>	<b>132</b>	<b>195</b>	<b>59</b>	<b>108</b>	<b>166</b>
Audiovisuaalisen viestinnän perustutkinto	Kälviä	13	38	51	15	32	48	18	23	41
Audiovisuaalisen viestinnän perustutkinto, aiku	Amm.kampus	44	23	67	41	42	83	37	39	76
Käsi- ja taidealoalan perustutkinto	Toholampi	8	68	75	6	58	64	4	45	49
<b>HUMANISTINEN JA KASVATUSALA</b>		<b>15</b>	<b>43</b>	<b>58</b>	<b>14</b>	<b>39</b>	<b>53</b>	<b>17</b>	<b>30</b>	<b>47</b>
Nuoris- ja vapaa-ajan ohjauksen perustutkinto	Kälviä	15	43	58	14	39	53	17	30	47
<b>MATKAILU- RAVITSEMIS- JA TALOUSALA</b>		<b>46</b>	<b>132</b>	<b>178</b>	<b>42</b>	<b>107</b>	<b>148</b>	<b>44</b>	<b>100</b>	<b>144</b>
Hotelli-, ravintola- ja catering-alan perustutkinto	Amm.kampus	41	105	147	40	87	127	42	83	125
Kotityö- ja puhdistuspalvelujen perustutkinto	Amm.kampus	1	20	21	2	19	21	3	16	19
Kotityö- ja puhdistuspalvelujen perustutkinto, aiku	Amm.kampus	4	7	11	0	0	0	0	0	0
<b>VALMISTAVAT KOULUTUKSET/VALMA</b>		<b>33</b>	<b>18</b>	<b>51</b>	<b>33</b>	<b>16</b>	<b>49</b>	<b>27</b>	<b>19</b>	<b>46</b>
<b>KESKI-POHJANMAAN KOULUTUS YHTYMÄ YHT.</b>		<b>1 288</b>	<b>1 458</b>	<b>2 746</b>	<b>1 280</b>	<b>1 422</b>	<b>2 703</b>	<b>1 277</b>	<b>1 369</b>	<b>2 646</b>

## Kuinka opiskelijamme suoriutuvat opinnoistaan ja mitä heille tapahtuu sen jälkeen?

1.8.2015 voimaan tullut opetussuunnitelmauudistus tarkoitti merkittäviä muutoksia myös opintohallinnossa. Siksi opetuksen suoritteita, kuten opintoviikkoja, osaamispisteitä ja suoritettuja tutkinnon osia ei tänä vuonna Opiskelijaraportissa esitetä. Osaamispiste on laajuudeltaan eri kuin opintoviikko, siksi kesken vuoden muutettu suoriteyksikkö ei olisi ollut edellisvuosiin nähden vertailukelpoinen.

Taulukossa 24 on esitetty opetusviranomaisille raportoitavat ammatillisen peruskoulutuksen opetustunnit koulutusaloittain.

**TAULUKKO 24. Opiskelijakohtaiset opetuksen suoritteet eri koulutusaloilla vuosina 2012 – 2015**

<b>HUMANISTINEN JA KASVATUSALA</b>	<b>2012</b>	<b>2013</b>	<b>2014</b>	<b>2015</b>
Opetustuntien määrä	3 825	3 807	3 026	2 766
josta lähiopetus	2 776	2 768	2 282	2 766
<b>KULTTUURIALA</b>	<b>2012</b>	<b>2013</b>	<b>2014</b>	<b>2015</b>
Opetustuntien määrä	16 450	14 467	12 395	13 244
josta lähiopetus	12 245	11 841	11 157	11 445
<b>YHTEISKUNTATIETEIDEN, LIIKETALouden JA HALLINNON ALA</b>	<b>2012</b>	<b>2013</b>	<b>2014</b>	<b>2015</b>
Opetustuntien määrä	17 157	14 025	15 895	11 077
josta lähiopetus	11 573	11 167	13 697	10 467
<b>LUONNONTIETEIDEN ALA</b>	<b>2012</b>	<b>2013</b>	<b>2014</b>	<b>2015</b>
Opetustuntien määrä	5 935	7 804	6 620	7 006
josta lähiopetus	4 898	5 894	5 459	6 205
<b>TEKNIKAN JA LIIKENTEEN ALA</b>	<b>2012</b>	<b>2013</b>	<b>2014</b>	<b>2015</b>
Opetustuntien määrä	65 243	64 929	60 444	57 575
josta lähiopetus	64 101	63 592	56 280	55 971
<b>LUONNONVARA- JA YMPÄRISTÖALA</b>	<b>2012</b>	<b>2013</b>	<b>2014</b>	<b>2015</b>
Opetustuntien määrä	35 757	36 791	45 680	36 827
josta lähiopetus	25 117	27 253	25 592	27 512
<b>SOSIAALI-, TERVEYS- JA LIIKUNTA-ALA</b>	<b>2012</b>	<b>2013</b>	<b>2014</b>	<b>2015</b>
Opetustuntien määrä	45 514	31 950	34 470	27 422
josta lähiopetus	19 458	20 412	32 659	26 122
<b>MATKAILU-, RAVITSEMIS- JA TALOUSALA</b>	<b>2012</b>	<b>2013</b>	<b>2014</b>	<b>2015</b>
Opetustuntien määrä	22 176	18 397	19 331	22 321
josta lähiopetus	21 825	18 218	16 582	21 870
<b>KAIKKI ALAT YHTEENSÄ</b>	<b>2012</b>	<b>2013</b>	<b>2014</b>	<b>2015</b>
Opetustuntien määrä	212 057	192 170	197 861	178 238
josta lähiopetus	161 993	161 145	163 708	162 358

Opetustuntien kokonaismäärä riippuu alalla olevasta opiskelija- ja ryhmien määrästä. Lähiopetustuntien määrä per ryhmä on käytännössä samaa tasoa kuin edellisvuonna. Taulukon 24 siitä osasta, jossa tarkastellaan kaikkia aloja yhteensä, voidaan laskea keskiarvoja koko yhtymässä annetusta opetuksesta. Vuonna 2015 opetusta annettiin yhteensä 178 238 tuntia. Ammatillisessa peruskoulutuksessa opiskelijoita oli 2.600 ja opetusryhmiä noin 162 (2.600:16). Kun opetustuntien lukumäärä jaetaan opetusryhmien määrällä 162, saadaan tulokseksi keskimäärin 1 100 tuntia/ryhmä/vuosi. Lukuvuoteen sisältyy 38 opiskeluviikkoa eli opetusta ryhmää kohti oli noin 29 h/ov.

Taulukosta laskettujen lukujen perusteella tästä noin 91 % oli lähiopetusta eli noin 26 h/ov oli lähiopetusta.

Oppimistuloksia ammatillisista opinnoista

Oppimistulostietona opetusviranomaisille raportoidaan tietyistä tutkinnoista tutkinnon osien arvosanat ns. amop-seurantaan. Samat tiedot kaikista tutkinnoista kirjataan opintohallintojärjestelmään. Ammattikoulutuksessa opiskelija-arvioinnin arvosana-asteikko on kolmiportainen: 1 = tyydyttävä, 2 = hyvä ja 3 = kiitettävä. Taulukossa 25 on esitetty kunkin perustutkinnon kaikkien ammatillisten tutkinnon osien arvosanojen keskiarvo kuvaamaan saavutettua osaamista suhteessa tutkinnon vaatimuksiin. Saavutettu osaaminen on näiden tulosten perusteella pääosin hyvää tasoa. Oppimistulosten arviointiin on koulutusyhtymässä kiinnitetty huomiota ja niitä on parin viime vuoden aikana käsitelty enemmän mm. ammattiosaamisen toimikunnassa. Oppimistulosten arvioinnin ottaminen nykyistä kiinteämmäksi osaksi laadunhallintajärjestelmää on edelleen käynnissä.

**TAULUKKO 25. Vuosina 2011–2015 suoritettujen ammatillisten tutkinnon osien arvosanat (ka) tutkinnoittain**

Koulutusala/tutkinto	Toimipaikka	2011	2012	2013	2014	2015
<b>LUONNONVARA- JA YMPÄRISTÖALA</b>						
Hevostalouden perustutkinto	Kaustinen	2,42	2,57	2,56	2,51	2,51
Hevostalouden perustutkinto	Perho	2,17	2,24	2,34	2,48	2,41
Luonto- ja ympäristöalan perustutkinto	Perho	2,66	2,33	2,35	2,58	2,71
Maatalousalan perustutkinto, eläintenhoitaja	Kannus	2,32	2,42	2,56	2,54	2,55
Maatalousalan perustutkinto, maaseutuyrittäjä	Kannus	2,15	2,42	2,55	2,36	2,49
Maatalousalan perustutkinto, maaseutuyrittäjä	Perho	2,27	2,38	2,50	2,24	2,20
Maatalousalan perustutkinto, maatalousteknologia	Kannus	2,16	2,52	2,37	2,47	2,55
<b>SOSIAALI-, TERVEYS- JA LIIKUNTA-ALA</b>						
Hiusalan perustutkinto	Hyv.kampus	2,08	2,49	2,44	2,55	2,52
Sosiaali- ja terveysalan perustutkinto	Hyv.kampus	2,42	2,47	2,56	2,50	2,56
<b>YHTEISKUNTATIETEIDEN, LIIKETALOUDEN JA HALLINNON SEKÄ LUONNONTIETEIDEN ALAT</b>						
Grundexamen inom företags ekonomi	Amm.kampus	2,14	2,48	2,27	2,67	2,83
Liiketalouden perustutkinto	Amm.kampus	2,25	2,29	2,37	2,38	2,31
Tieto- ja viestintätekniikan perustutkinto	Amm.kampus	1,95	2,24	1,94	2,05	2,07
<b>TEKNIIKAN JA LIIKENTEEN ALA</b>						
Autoalan perustutkinto	Amm.kampus	2,10	2,12	2,19	2,06	2,04
Elintarvikealan perustutkinto	Amm.kampus	2,50	2,46	2,48	2,50	2,50
Kone- ja metallialan perustutkinto	Amm.kampus	2,08	1,83	1,92	2,03	2,02
Kone- ja metallialan perustutkinto	Perho	2,20	2,17	2,00	2,20	1,38
Laboratorioalan perustutkinto	Amm.kampus	2,53	2,61	2,44	2,30	2,76
Logistiikan perustutkinto	Amm.kampus	2,17	2,04	2,00	2,13	2,15
Pintakäsittelyalan perustutkinto	Amm.kampus	1,93	2,32	2,35	2,41	2,25
Prosessiteollisuuden perustutkinto	Amm.kampus	2,44	2,23	2,21	1,96	2,05
Puualan perustutkinto	Amm.kampus	1,74	1,83	1,85	1,88	1,99
Rakennusalan perustutkinto, talonrakentaja	Amm.kampus	2,16	2,40	2,42	2,29	2,32
Rakennusalan perustutkinto, maarakennuskoneenkuljettaja	Amm.kampus	--	2,60	2,32	2,20	--
Sähkö- ja automaatiotekniikan perustutkinto	Amm.kampus	2,23	2,33	2,23	2,25	2,27
Talotekniikan perustutkinto	Amm.kampus	2,13	2,07	2,07	2,15	2,10
Tekstiili- ja vaatetusalan perustutkinto	Amm.kampus	2,22	2,01	2,13	2,28	2,08
Tieto- ja tietoliikennetekniikan perustutkinto	Amm.kampus	2,40	2,47	2,39	2,24	2,31
Turvallisuusalan perustutkinto	Amm.kampus	--	--	1,88	2,58	2,26
<b>KULTTUURIALA</b>						
Audiovisuaalisen viestinnän perustutkinto	Amm.kampus	2,53	2,50	2,38	2,43	2,11
Käsi- ja taideteollisuusalan perustutkinto	Toholampi	2,42	2,39	2,59	2,47	2,53

## Keski-Pohjanmaan koulutusyhtymä

HUMANISTINEN JA KASVATUSALA						
Nuoriso- ja vapaa-ajan ohjauksen perustutkinto	Kälviä	2,49	2,36	2,29	2,32	2,75
MATKAILU- RAVITSEMIS- JA TALOUSALA						
Hotelli-, ravintola- ja catering-alan perustutkinto	Amm.kampus	2,34	2,46	2,42	2,48	2,44
Kotityö- ja puhdistuspalvelujen perustutkinto	Amm.kampus	2,04	2,36	2,00	1,94	2,22

Kansallinen koulutuksen arviointikeskus (Karvi) vastaa oppimistulosten ja niitä täydentävän muun tiedon kokoamisesta, analysoinnista ja raportoinnista. Arviointitiedon koonti toteutetaan arviointikeskuksen ja koulutuksen järjestäjien yhteistyönä. Oppimistulosten arvioinneissa selvitetään saavutetaanko ammatillisen perustutkinnon tavoitteet ja työelämän edellyttämä ammattiosaaminen. Tutkintokohtaiset oppimistulosten arvioinnit kohdistuvat ammatilliseen osaamiseen ja perustuvat ammattiosaamisen näyttöihin. Arvioinnin tarkoituksena on selvittää opiskelijoiden osaamisen vastaavuutta työelämän edellyttämiin ja tutkintojen perusteissa määriteltyihin ammattitaitovaatimuksiin ja koulutuksen järjestäjän ammattiosaamisen näyttöjen toteutusprosessin laatua. Arvioinnin kohteena ovat kaikki ammatilliset perustutkinnot, joista vuosittain aloitetaan 2–4 tutkinnon arviointi.

Vuonna 2015 päättyivät autoalan perustutkinnon, tieto- ja viestintätekniikan perustutkinnon sekä tekstiili- ja vaatetusalan perustutkinnon oppimistulosten arvioinnit ammattiopiston tekemiin itsearviointeihin. Näistä saimme tutkintokohtaiset palauteraportit loppuvuonna. Ammattiosaamisen toimikunta käsitteli oppimistuloksia sekä opiskelijoiden antamaa palautetta ammattiosaamisen näytöistä vuoden 2015 kokouksissaan.

### Taitaja- ja Skills menestys

Taitajatoimintaa kehitetään systemaattisesti ja erinomaisia tuloksia on saavutettu jo monena vuonna peräkkäin. Pelkästään Taitaja-kilpailujen finaaliin selviytyminen on erinomainen suoritus. Finaalilajeissa nuoret kilpailivat oman ammattialansa todellista työelämää vastaavissa tehtävissä ja olosuhteissa. Kilpailutehtävät ovat opetussuunnitelman kiitettävä-tasoa. Kunkin lajin tuomaristo muodostui ammatillisen koulutuksen, työnantajan ja työntekijän edustajista.

Lukuvuonna 2014-2015 Taitaja-kisojen semifinaaleihin osallistui 50 opiskelijaa yli 20 eri lajissa. Finaaleihin selviytyi ennätysmäärä eli 18 opiskelijaa 11 eri lajissa. Turussa järjestetyistä kilpailuista kotiutettiin seitsemän mitalia ja eläintenhoidosta upea kolmoisvoitto. Hopeaa saavutettiin eläintenhoidon lisäksi asiakaspalvelu ja myynti-lajissa sekä kuljetuslogistiikassa. Pronssia tuli vielä automaatioasennuksesta ja CAD-suunnittelusta. Neljäs sija saavutettiin autonasennuksesta ja ilmastointiasennuksesta. Kolmihenkinen yrittäjyystiimi sijoittui viidenneksi. Hevostenhoidosta saatiin sijat kuusi ja seitsemän. Seisemänneksi sijoituttiin myös lajeissa tietojenkäsittely ja automaatioasennus. Maalaus ja tapetointi-lajista tuli kahdeksas sija.

Lukuvuonna 2013-2014 Taitaja-kisojen semifinaaleihin osallistui 42 ammattiopiston opiskelijaa 22 eri lajissa. Finaaliin heistä selviytyi 10 opiskelijaa. Lahdessa käytyjen kisojen kotiintuomisina oli kaksi hopeatilaa CAD-suunnittelusta sekä kuljetuslogistiikasta. Neljäs sija saavutettiin eläintenhoidossa ja viides sija hevostenhoidossa. Kuudensia oltiin asiakaspalvelu ja myynti-lajissa, automaatioasennuksessa sekä parilajina toteutetussa mekatronikka-lajissa.

Lukuvuonna 2012-2013 koulutusyhtymästä semifinaaleihin osallistui 40 opiskelijaa 19 eri lajiin. Finaaleihin selviytyi peräti 18 kilpailijaa ja yksi voitto saavutettiin näytöslajina olleessa eläintenhoidossa. Muusta menestyksestä vastasivat toiseksi sijoittuneet opiskelijat asiakaspalvelussa ja myynnissä, CAD-suunnittelussa sekä automaatioasennuksessa. Kolmas sija napattiin vielä lajeista lähihoitaja sekä tietojenkäsittely. Saksan Leipzigissa heinäkuussa pidetyissä WorldSkills 2013-kilpailussa oli yksi Kokkolan kauppaopiston opiskelija Suomen maajoukkueessa lajinaan informaatioteknologia.

Kansainväliset opiskelijavaihdot

Koulutusyhtymässä arvostetaan kansainvälisyystaitoja ja opiskelijoiden kansainväliset vaihdot nähdään arvokkaana osana ammatillisen osaamisen kasvua ja kasvua toimimiseen monikulttuurisissa työympäristöissä. Taulukossa 26 kuvataan kansainvälisiin vaihtoihin osallistumista koulutusaloittain ja perustutkinnoittain eri toimipaikoissamme.

**TAULUKKO 26. Kansainvälisessä vaihdossa olleiden opiskelijoiden lukumäärät tutkinnoittain vuosina 2011–2015**

Koulutusala/tutkinto	Toimipaikka	2011	2012	2013	2014	2015
<b>LUONNONVARA- JA YMPÄRISTÖALA</b>		<b>34</b>	<b>50</b>	<b>40</b>	<b>85</b>	<b>68</b>
Hevostalouden perustutkinto	Kaustinen	14	29	3	8	9
Hevostalouden perustutkinto	Perho	6		2	2	1
Luonto- ja ympäristöalan perustutkinto	Perho	1	1	16	27	31
Maatalousalan perustutkinto, eläintenhoitaja	Kannus	2		1	13	5
Maatalousalan perustutkinto, maaseutuyrittäjä	Kannus	8	20	3	7	2
Maatalousalan perustutkinto, maaseutuyrittäjä	Perho			1		
Maatalousalan perustutkinto, maatalousteknologia	Kannus			14	15	18
Maatalousalan perustutkinto, turkistalous	Kannus	1				
Metsäalan perustutkinto	Kannus	2			13	2
<b>SOSIAALI-, TERVEYS- JA LIIKUNTA-ALA</b>		<b>43</b>	<b>32</b>	<b>33</b>	<b>34</b>	<b>3</b>
Hiusalan perustutkinto	Hyv.kampus	4		2	3	
Sosiaali- ja terveysalan perustutkinto	Hyv.kampus	39	32	31	31	3
<b>YHTEISKUNTA-TIETEIDEN, LIIKETALOUDEN JA HAL- LINNON SEKÄ LUONNONTIETEIDEN ALAT</b>		<b>81</b>	<b>34</b>	<b>39</b>	<b>38</b>	<b>28</b>
Liiketalouden perustutkinto	Amm.kampus	78	26	30	36	26
Tieto- ja viestintätekniikan perustutkinto	Amm.kampus	3	8	9	2	2
<b>TEKNIIKAN JA LIIKENTEEN ALA</b>		<b>22</b>	<b>34</b>	<b>24</b>	<b>21</b>	<b>36</b>
Autoalan perustutkinto	Amm.kampus	1	1		2	
Elintarvikealan perustutkinto	Amm.kampus	2	11	4	6	7
Kone- ja metallialan perustutkinto	Amm.kampus	1				2
Laboratorioalan perustutkinto	Amm.kampus	2				
Pintakäsittelyalan perustutkinto	Amm.kampus				3	2
Prosessiteollisuuden perustutkinto	Amm.kampus	1		3		
Puualan perustutkinto	Amm.kampus		3			
Rakennusalan perustutkinto	Amm.kampus		2		3	2
Sähkö- ja automaatiotekniikan perustutkinto	Amm.kampus	6		4	2	
Talotekniikan perustutkinto	Amm.kampus		2		2	2
Tekstiili- ja vaatetusalan perustutkinto	Amm.kampus	9	14	11	3	17
Tieto- ja tietoliikennetekniikan perustutkinto	Amm.kampus		1	2		3
Turvallisuusalan perustutkinto	Amm.kampus					1
<b>KULTTUURIALA</b>		<b>41</b>	<b>19</b>	<b>22</b>	<b>15</b>	<b>14</b>
Audiovisuaalisen viestinnän perustutkinto	Amm.kampus	17	2	2	3	4
Käsi- ja taideteollisuusalan perustutkinto	Toholampi	24	17	17	12	10
Sisustusalan ammattitutkinto	Toholampi			3		
<b>HUMANISTINEN JA KASVATUSALA</b>		<b>9</b>	<b>5</b>	<b>19</b>	<b>14</b>	<b>1</b>
Nuoriso- ja vapaa-ajan ohjauksen perustutkinto	Kälviä	9	5	19	14	1
<b>MATKAILU- RAVITSEMIS- JA TALOUSALA</b>		<b>6</b>	<b>5</b>	<b>8</b>	<b>5</b>	<b>10</b>

## Keski-Pohjanmaan koulutusyhtymä

Hotelli-, ravintola- ja catering-alan perustutkinto	Amm.kampus	6	5	4	5	10
Kotityö- ja puhdistuspalvelujen perustutkinto	Amm.kampus			4		
<b>VAPAA SIVISTYSTYÖ ja MUU AIKUISKOULUTUS</b>		<b>24</b>	<b>23</b>	<b>21</b>	<b>15</b>	<b>10</b>
<b>KESKI-POHJANMAAN KOULUTUSYHTYMÄ YHT.</b>		<b>260</b>	<b>202</b>	<b>206</b>	<b>227</b>	<b>170</b>

### Ammatillisiin tutkintoihin valmistuneet opiskelijat tutkinnoittain

Vuonna 2015 ammatilliseen perustutkintoon ja valmistavista koulutuksista valmistui yhteensä 749 nuorta, kun edellisenä vuonna vastaava luku oli 783 (taulukko 27). Ammatillisena näyttötutkintona tutkintoja suoritettiin vuonna 2015 yhteensä 451 kappaletta, kun vastaava luku vuonna 2014 oli 502 kpl (taulukko 28).

### TAULUKKO 27. Nuorten ammatillisiin perustutkintoihin valmistuneet opiskelijat yksiköittäin vuosina 2011-2015

Koulutusala/tutkinto	Toimipaikka	2011	2012	2013	2014	2015
<b>LUONNONVARA- JA YMPÄRISTÖALA</b>		<b>77</b>	<b>103</b>	<b>100</b>	<b>110</b>	<b>97</b>
Hevostalouden perustutkinto	Kaustinen	12	10	17	8	14
Hevostalouden perustutkinto	Perho	11	10	4	10	10
Luonto- ja ympäristöalan perustutkinto	Perho	8	8	16	15	8
Maatalousalan perustutkinto, eläintenhoitaja	Kannus	5	19	12	23	19
Maatalousalan perustutkinto, maaseutuyrittäjä	Kannus	12	16	15	14	15
Maatalousalan perustutkinto, maaseutuyrittäjä	Perho	4	10	6	8	5
Maatalousalan perustutkinto, maatalousteknologia	Kannus	14	16	16	17	15
Maatalousalan perustutkinto, turkistarhaaja	Kannus	1	0	0	0	0
Metsäalan perustutkinto, metsäkoneenkuljettaja	Kannus	10	14	14	15	11
<b>SOSIAALI-, TERVEYS- JA LIIKUNTA-ALA</b>		<b>115</b>	<b>136</b>	<b>95</b>	<b>128</b>	<b>124</b>
Hiusalan perustutkinto	Hyv. kampus	15	16	3	17	14
Sosiaali- ja terveysalan perustutkinto	Hyv. kampus	100	120	92	111	110
<b>YHTEISKUNTATIETEIDEN, LIIKETALOUDEN JA HAL- LINNON SEKÄ LUONNONTIETEIDEN ALAT</b>		<b>96</b>	<b>103</b>	<b>117</b>	<b>113</b>	<b>118</b>
Grundexamen inom företagsekonomi	Amm.kampus	13	7	12	0	6
Liiketalouden perustutkinto	Amm.kampus	62	83	87	99	94
Tieto- ja viestintätekniikan perustutkinto	Amm.kampus	21	13	18	14	18
<b>TEKNIIKAN JA LIIKENTEEN ALA</b>		<b>263</b>	<b>285</b>	<b>255</b>	<b>283</b>	<b>281</b>
Autoalan perustutkinto	Amm.kampus	15	17	16	17	16
Elintarvikealan perustutkinto	Amm.kampus	24	31	26	27	37
Kone- ja metallialan perustutkinto	Amm.kampus	39	34	32	39	37
Kone- ja metallialan perustutkinto	Perho	13	2	11	10	3
Laboratorioalan perustutkinto	Amm.kampus	11	13	10	11	10
Logistiikan perustutkinto	Amm.kampus	17	30	15	16	16
Pintakäsittelyalan perustutkinto	Amm.kampus	17	18	14	16	19
Prosessiteollisuuden perustutkinto	Amm.kampus	10	9	11	11	13
Puualan perustutkinto	Amm.kampus	15	19	16	12	16
Rakennusalan perustutkinto, talonrakentaja	Amm.kampus	26	35	15	37	30
Rakennusalan perustutkinto, maarakennuskoneenkuljettaja	Amm.kampus	1	0	19	0	0
Sähkö- ja automaatiotekniikan perustutkinto	Amm.kampus	30	25	36	41	28
Talotekniikan perustutkinto	Amm.kampus	20	31	16	17	22



**Keski-Pohjanmaan koulutusyhtymä**

Tekstiili- ja vaatetusalan perustutkinto	Amm.kampus	10	11	11	12	10
Tieto- ja tietoliikennetekniikan perustutkinto	Amm.kampus	15	10	7	14	12
Turvallisuusalan perustutkinto	Amm.kampus	--	--	--	3	12
<b>KULTTUURIALA</b>		<b>41</b>	<b>46</b>	<b>24</b>	<b>30</b>	<b>36</b>
Audiovisuaalisen viestinnän perustutkinto	Amm.kampus	13	22	9	12	18
Käsi- ja taideteollisuusalan perustutkinto	Toholampi	28	24	15	18	18
<b>HUMANISTINEN JA KASVATUSALA</b>		<b>15</b>	<b>15</b>	<b>23</b>	<b>21</b>	<b>12</b>
Nuoriso- ja vapaa-ajan ohjauksen perustutkinto	Kälviä	15	15	23	21	12
<b>MATKAILU- RAVITSEMIS- JA TALOUSALA</b>		<b>46</b>	<b>40</b>	<b>51</b>	<b>53</b>	<b>38</b>
Hotelli-, ravintola- ja catering-alan perustutkinto	Amm.kampus	44	40	46	45	34
Kotityö- ja puhdistuspalvelujen perustutkinto	Amm.kampus	2	0	5	8	4
<b>VALMISTAVAT KOULUTUKSET</b>		<b>44</b>	<b>59</b>	<b>44</b>	<b>45</b>	<b>43</b>
Aikalisä	Amm.kampus	14	16	14	13	8
Ammattistartti	Amm.kampus	13	26	13	12	15
Maahanmuuttajat	Amm.kampus	17	17	17	20	20
<b>KESKI-POHJANMAAN AMMATTIOPISTO YHT.</b>		<b>697</b>	<b>787</b>	<b>709</b>	<b>783</b>	<b>749</b>

**TAULUKKO 28. Ammatillisessa aikuiskoulutuksessa tutkinnon suorittaneet yksiköittäin vuosina 2011-2015**

Koulutusala/tutkinto	Toimipaikka	2011	2012	2013	2014	2015
<b>LUONNONVARA- JA YMPÄRISTÖALA</b>		<b>47</b>	<b>82</b>	<b>92</b>	<b>69</b>	<b>103</b>
Eläintenhoitajan ammattitutkinto	Kannus	0	0	4	0	2
Hevostalouden perustutkinto	Kausti- nen/Perho	6	0	10	0	6
Hevostenvalmentajan ammattitutkinto	Kaustinen	7	2	0	3	5
Karjatalouden ammattitutkinto	Kannus/Perho	0	13	9	4	0
Maatalousalan perustutkinto	Kannus/Perho	8	20	25	26	28
Maatalouskoneasentajan ammattitutkinto	Kannus	0	7	0	0	0
Metsäalan perustutkinto	Kannus	20	37	20	20	37
Metsäkoneenkuljettajan ammattitutkinto	Kannus	0	3	0	0	0
Seminologin ammattitutkinto	Kannus	0	0	16	15	14
Tarhaajamestarin erikoisammattitutkinto	Kannus	6	0	8	0	0
Tuotantoeläinten hoidon ja hyvinvoinnin ammattitutkinto	Kannus	0	0	0	1	11
<b>SOSIAALI-, TERVEYS- JA LIIKUNTA-ALA</b>		<b>102</b>	<b>96</b>	<b>110</b>	<b>151</b>	<b>92</b>
Hierojan ammattitutkinto	Hyv. kampus	0	14	0	10	0
Hierojan erikoisammattitutkinto	Hyv. kampus	0	0	0	0	1
Jalkojenhoidon ammattitutkinto	Hyv. kampus	7	1	6	6	0
Kehitysvamma-alan ammattitutkinto	Kälviä	0	0	2	0	0
Koulunkäyntiavustajan ammattitutkinto	Kälviä	10	2	0	0	0
Koulunkäyntiavustajan erikoisammattitutkinto	Kälviä	2	0	0	0	0
Perhepäivähoitajan ammattitutkinto	Kälviä	4	6	6	1	1
Psykiatrisen hoidon erikoisammattitutkinto	Hyv. kampus	0	1	7	2	6
Päihdetyön ammattitutkinto	Hyv. kampus	3	4	6	3	6
Sosiaali- ja terveysalan perustutkinto	Hyv. kampus	72	59	83	102	70
Vanhustyön erikoisammattitutkinto	Hyv. kampus	2	0	0	15	0
Välinehuoltajan ammattitutkinto	Hyv. kampus	2	9	0	12	8

**Keski-Pohjanmaan koulutusyhtymä**

<b>YHTEISKUNTATIETEIDEN, LIIKETALOUDEN JA HAL- LINNON SEKÄ LUONNONTIETEIDEN ALAT</b>		<b>94</b>	<b>79</b>	<b>56</b>	<b>75</b>	<b>74</b>
Johtamisen erikoisammattitutkinto	Amm.kampus	5	1	1	3	6
Liiketalouden perustutkinto	Amm.kampus	14	14	12	17	14
Markkinointiviestinnän ammattitutkinto	Amm.kampus	2	3	1	6	2
Myyntin ammattitutkinto	Amm.kampus	24	11	11	9	9
Sihteerin ammattitutkinto	Amm.kampus	20	20	1	26	18
Taloushallinnon ammattitutkinto	Amm.kampus	9	6	1	1	4
Tieto- ja viestintätekniiikan ammattitutkinto	Amm.kampus	0	0	9	4	0
Tieto- ja viestintätekniiikan perustutkinto	Amm.kampus	15	22	17	9	8
Yrittäjän ammattitutkinto	Amm.kampus	5	2	3	0	2
Yritysjohdamisen erikoisammattitutkinto	Amm.kampus	0	0	0	0	11
<b>TEKNIIKAN JA LIIKENTEEN ALA</b>		<b>109</b>	<b>131</b>	<b>147</b>	<b>144</b>	<b>90</b>
Hitsaajan ammattitutkinto	Amm.kampus	7	0	0	0	0
Kemianteollisuuden ammattitutkinto	Amm.kampus	0	6	27	14	1
Kemianteollisuuden erikoisammattitutkinto	Amm.kampus	0	9	1	0	0
Kiinteistöhoitajan ammattitutkinto	Amm.kampus	3	0	0	0	2
Kiinteistöpalveluiden perustutkinto	Amm.kampus	0	26	3	18	20
Kone- ja metallialan perustutkinto	Amm.kampus	8	12	10	21	18
Koneistajan ammattitutkinto	Amm.kampus	0	0	0	0	1
Kunnossapidon ammattitutkinto	Amm.kampus	3	0	0	0	0
Muovi- ja kumitekniikan perustutkinto	Amm.kampus	0	9	1	18	1
Prosessiteollisuuden perustutkinto	Amm.kampus	24	18	39	50	39
Rakennusalan perustutkinto	Amm.kampus	16	7	20	7	1
Sähkölaitos asentajan ammattitutkinto	Amm.kampus	4	0	0	0	0
Talonrakennusalan ammattitutkinto	Amm.kampus	2	3	2	1	4
Talonrakennusalan erikoisammattitutkinto	Amm.kampus	0	2	0	0	0
Turvallisuusvalvojan erikoisammattitutkinto	Amm.kampus	3	3	0	4	3
Vartijan ammattitutkinto	Amm.kampus	34	21	27	11	0
<b>KULTTUURIALA</b>		<b>21</b>	<b>45</b>	<b>23</b>	<b>31</b>	<b>51</b>
Audiovisuaalisen viestinnän perustutkinto	Amm.kampus	15	23	13	17	40
Audiovisuaalisen viestinnän ammattitutkinto	Amm.kampus	0	2	1	7	1
Käsi- ja taideteollisuuden perustutkinto	Toholampi	4	17	3	3	0
Valokuvaajan ammattitutkinto	Kälviä	2	3	6	4	10
<b>HUMANISTINEN JA KASVATUSALA</b>		<b>7</b>	<b>23</b>	<b>9</b>	<b>17</b>	<b>20</b>
Koulunkäynnin ja aamu- ja iltapäivätoiminnan ohjauksen at	Kälviä	1	7	3	8	9
Koulunkäynnin ja aamu- ja iltapäivätoiminnan ohjauksen eat	Kälviä	0	0	0	3	0
Lasten ja nuorten erityisohjaajan ammattitutkinto	Kälviä	5	16	5	6	11
Nuoriso- ja vapaa-ajanohjauksen perustutkinto	Kälviä	1	0	1	0	0
<b>MATKAILU- RAVITSEMIS- JA TALOUSALA</b>		<b>1</b>	<b>3</b>	<b>9</b>	<b>15</b>	<b>21</b>
Hotelli-, ravintola- ja cateringalan perustutkinto	Amm.kampus	1	2	2	1	6
Kotityö- ja puhdistuspalvelujen perustutkinto	Amm.kampus	0	1	7	2	2
Laitoshuoltajan ammattitutkinto	Amm.kampus	5	15	17	12	13
<b>KESKI-POHJANMAAN AIKUISKOULUTUS YHTEENSÄ</b>		<b>381</b>	<b>459</b>	<b>446</b>	<b>502</b>	<b>451</b>

**Määräajassa valmistuminen**

Opiskelijoiden määräajassa valmistumista kuvataan läpäisyasteella (taulukko 29), jossa valmistumisen määräajaksi tulee enintään 3,5 vuotta opintojen aloittamisesta. Ammatillisen peruskoulutuksen suorittamisaika on määritelty optimissaan kolmeksi vuodeksi. Opiskelut voivat keskeytyä tai viivästyä eri syistä, ja nämä seikat osaltaan vaikuttavat läpäisymittarin arvoon. Läpäisyasteen paranemiseen on osaltaan vaikuttanut ammattilukio-opiskelijoiden suunnitellun opiskeluajan lyheneminen ammattiopistolla kolmeen ja puoleen vuoteen. Viimeisen lukukauden he ovat lukion kirjoilla.

Taulukossa 29. on kalenterivuosien tutkintokohtaiset tulokset omasta tietojärjestelmästä ajettu ja näistä luvuista voidaan havaita, että läpäisyaste on kehittynyt myönteisesti jo viiden vuoden tarkastelujakson aikana. Tämä positiivinen suuntaus näkyy jo nyt tulosrahoitusmittareissakin. Vuoden 2015 nuorten koulutuksen läpäisyaste laski aavistuksen ollen 73,2 %. Vaikka Keski-Pohjanmaan koulutusyhtymän läpäisyprosentti onkin jo hyvä, on tutkintokohtaisesti läpäisyssä suuria eroja.

Läpäisy selvitykset osoittavat, että eroamisilla on aika usein positiivisia syitä kuten alan vaihto. Lisäksi opinnot saattoivat tilapäisesti keskeytyä eri syistä. Opiskelijoiden elämäntilanteet ovat aika kirjava ja opintojen pitkittyminen on joissakin tapauksissa yksilön kannalta järkevä ratkaisu. Tärkeintä on, että mahdollisimman moni valmistuu tutkintoon.

**TAULUKKO 29. Nuorten ammatillisen peruskoulutuksen läpäisyasteet vuosina 2011 - 2015 tutkinnoittain**

Koulutusala/tutkinto	Toimipaikka	2011	2012	2013	2014	2015
<b>LUONNONVARA- JA YMPÄRISTÖALA</b>						
Hevostalouden perustutkinto	Kaustinen	50,0 %	45,0 %	65,2 %	38,1 %	46,7 %
Hevostalouden perustutkinto	Perho	26,1 %	61,9 %	15,0 %	20,0 %	72,7 %
Maatalousalan perustutkinto, eläintenhoitaja	Kannus	20,0 %	62,5 %	47,8 %	62,1 %	75,0 %
Maatalousalan perustutkinto, maaseutuyrittäjä	Kannus	92,3 %	72,7 %	73,7 %	66,7 %	83,3 %
Maatalousalan perustutkinto, maatalousteknologia	Kannus	86,7 %	100,0 %	88,9 %	94,4 %	83,3 %
Metsäalan perustutkinto, metsäkoneenkuljettaja	Kannus	69,2 %	82,4 %	100,0 %	88,2 %	84,6 %
Luonto- ja ympäristöalan perustutkinto	Perho	52,9 %	42,9 %	46,7 %	71,4 %	76,5 %
Maatalousalan perustutkinto, maaseutuyrittäjä	Perho	57,1 %	56,3 %	50,0 %	80,0 %	50,0 %
<b>SOSIAALI-, TERVEYS- JA LIIKUNTA-ALA</b>						
Hiusalan perustutkinto	Hyv.kampus	70,0 %	59,0 %	--	75,0 %	73,7 %
Sosiaali- ja terveystieteiden perustutkinto	Hyv.kampus	64,0 %	70,2 %	71,9 %	66,7 %	76,6 %
<b>YHTEISKUNTATIETEIDEN, LIIKETALOUDEN JA HALLINNON SEKÄ LUONNONTIETEIDEN ALAT</b>						
Liiketalouden perustutkinto	Amm.kampus	45,5 %	54,7 %	63,6 %	81,1 %	75,6 %
Tieto- ja viestintätekniikan perustutkinto	Amm.kampus	42,1 %	36,0 %	57,1 %	52,4 %	72,2 %
Grundexamen inom företags ekonomi	Amm.kampus	91,7 %	--	100,0 %	100,0 %	100,0 %
<b>TEKNIKAN JA LIIKENTEEN ALA</b>						
Autoalan perustutkinto	Amm.kampus	71,4 %	81,0 %	94,1 %	88,9 %	84,2 %
Elintarvikealan perustutkinto	Amm.kampus	58,8 %	73,7 %	75,8 %	85,0 %	78,4 %
Kone- ja metallialan perustutkinto	Amm.kampus	77,6 %	77,5 %	64,9 %	82,5 %	80,0 %
Kone- ja metallialan perustutkinto	Perho	66,7 %	--	57,9 %	61,5 %	100,0 %
Laboratorioalan perustutkinto	Amm.kampus	100,0 %	73,3 %	76,5 %	69,2 %	66,7 %
Logistiikan perustutkinto	Amm.kampus	94,4 %	85,3 %	70,0 %	84,2 %	78,9 %
Pintakäsittelyalan perustutkinto	Amm.kampus	81,0 %	68,8 %	61,1 %	81,8 %	71,4 %
Prosessiteollisuuden perustutkinto	Amm.kampus	64,3 %	72,7 %	72,2 %	64,7 %	73,3 %
Puualan perustutkinto	Amm.kampus	71,4 %	76,2 %	64,7 %	76,2 %	58,8 %

## Keski-Pohjanmaan koulutusyhtymä

Rakennusalan perustutkinto, talonrakentaja	Amm.kampus	76,3 %	83,8 %	89,5 %	87,5 %	79,4 %
Rakennusalan perustutkinto, maarakennuskoneenkuljettaja	Amm.kampus	88,2 %	--	94,7 %	--	--
Sähkö- ja automaatiotekniikan perustutkinto	Amm.kampus	60,0 %	74,2 %	86,7 %	92,3 %	73,0 %
Talotekniikan perustutkinto	Amm.kampus	86,4 %	80,0 %	63,2 %	75,0 %	95,0 %
Tekstiili- ja vaatetusalan perustutkinto	Amm.kampus	78,6 %	68,8 %	68,4 %	47,4 %	66,7 %
Tieto- ja tietoliikennetekniikan perustutkinto	Amm.kampus	60,0 %	9,1 %	40,0 %	61,5 %	69,2 %
Turvallisuusalan perustutkinto	Amm.kampus	--	--	--	--	72,2 %
<b>KULTTUURIALA</b>						
Audiovisuaalisen viestinnän perustutkinto	Amm.kampus	57,1 %	89,5 %	42,1 %	62,5 %	75,0 %
Käsi- ja taideteollisuusalan perustutkinto	Toholampi	65,4 %	77,4 %	40,0 %	66,7 %	64,0 %
<b>HUMANISTINEN JA KASVATUSALA</b>						
Nuoriso- ja vapaa-ajan ohjauksen perustutkinto	Kälviä	68,2 %	60,0 %	80,0 %	94,7 %	70,6 %
<b>MATKAILU- RAVITSEMIS- JA TALOUSALA</b>						
Hotelli-, ravintola- ja catering-alan perustutkinto	Amm.kampus	45,9 %	52,7 %	53,3 %	75,4 %	50,0 %
Kotityö- ja puhdistuspalvelujen perustutkinto	Amm.kampus	100,0 %	--	50,0 %	70,0 %	33,3 %
<b>KESKI-POHJANMAAN KOULUTUSYHTYMÄ YHTEENSÄ</b>		<b>62,5 %</b>	<b>66,9 %</b>	<b>67,4 %</b>	<b>73,8 %</b>	<b>73,2 %</b>

### Opintojen keskeyttäminen ja negatiivinen keskeyttäminen ammatillisessa peruskoulutuksessa

Keski-Pohjanmaan koulutusyhtymä on valtakunnallisessa vertailussa menestynyt hyvin erityisesti alhaisen negatiivisen keskeyttämisen ansiosta. Negatiivisella keskeyttämisellä tarkoitetaan sellaista keskeyttämistä, josta ei siirrytä muuhun yhteiskunnan rakenteissa pysymistä edistäviin toimintoihin. Negatiivinen keskeyttäminen johtaa helposti syrjäytymiseen. Opinnot voivat kuitenkin keskeytyä muista kuin negatiivisen keskeyttämisen syistä. Koulutusyhtymän opiskelijoiden kokonaiskeskeyttämisastetta eri koulutusaloilla on kuvattu taulukossa 30. Viimeisessä sarakkeessa on vuoden 2015 negatiivinen keskeyttämisaste.

**TAULUKKO 30. Koulutusaloittain opintonsa keskeyttäneiden osuus ammatillisessa peruskoulutuksessa koko opiskelijamäärästä vuosina 2011-2015**

Koulutusala	2011	2012	2013	2014	2015	2015 neg
Humanistinen ja kasvatusala	8,7 %	1,8 %	1,7 %	3,8 %	10,6 %	8,5 %
Kulttuuriala	15,7 %	19,0 %	17,6 %	13,4 %	11,4 %	7,8 %
Yhteiskuntatieteiden, liiketalouden ja hallinnon ala	10,7 %	4,5 %	7,2 %	12,8 %	6,0 %	2,7 %
Luonnontieteiden ala	11,4 %	16,1 %	9,8 %	12,1 %	17,0 %	5,7 %
Tekniikan ja liikenteen ala	6,7 %	5,4 %	8,6 %	8,7 %	9,0 %	4,3 %
Luonnonvara- ja ympäristöala	11,7 %	10,6 %	8,9 %	8,5 %	8,7 %	3,2 %
Sosiaali-, terveys- ja liikunta-ala	5,8 %	7,7 %	5,9 %	5,0 %	7,3 %	2,9 %
Matkailu-, ravitsemis- ja talousala	9,5 %	12,0 %	12,4 %	10,8 %	9,7 %	4,2 %
VALMA-koulutukset	10,0 %	5,3 %	13,6 %	18,5 %	13,0 %	6,5 %
<b>YHTEENSÄ</b>	<b>9,0 %</b>	<b>8,4 %</b>	<b>8,9 %</b>	<b>9,2 %</b>	<b>8,9 %</b>	<b>4,0 %</b>

## Keski-Pohjanmaan koulutusyhtymä

Taulukoissa 31 ja 32 on ilmoitettu keskeyttämisasteet erikseen nuorten koulutuksessa ja aikuiskoulutuksessa. Aikuiskoulutuksessa opintonsa keskeyttäviä on enemmän kuin nuorten koulutuksessa. Keskeyttämisasteissa eri koulutusalojen välillä on merkittäviä eroja.

**TAULUKKO 31. Nuorten ammatillisen peruskoulutuksen kokonaiskeskeyttämisaste ja negatiivinen keskeyttämisaste koulutusaloittain vuonna 2014-2015**

Nuorten koulutus	2014	2015	2015 neg
Humanistinen ja kasvatusala	3,8 %	11,6 %	9,3 %
Kulttuuriala	12,0 %	22,6 %	14,1 %
Yhteiskuntatieteiden, liiketalouden ja hallinnon ala	10,0 %	4,9 %	1,6 %
Luonnontieteiden ala	8,0 %	17,8 %	4,8 %
Tekniikan ja liikenteen ala	8,4 %	7,9 %	3,6 %
Luonnonvara- ja ympäristöala	8,4 %	9,6 %	3,7 %
Sosiaali-, terveys- ja liikunta-ala	5,5 %	7,6 %	2,2 %
Matkailu-, ravitsemis- ja talousala	10,9 %	8,4 %	2,3 %
VALMA-koulutukset	18,5 %	13,0 %	6,5 %
<b>YHTEENSÄ</b>	<b>8,6 %</b>	<b>8,8 %</b>	<b>3,6 %</b>

**TAULUKKO 32. Aikuisten ammatilliseen perustutkintoon valmistavan koulutuksen kokonaiskeskeyttämisaste ja negatiivinen keskeyttämisaste koulutusaloittain vuonna 2014-2015**

Aikuiskoulutus	2014	2015	2015 neg
Kulttuuriala	14,6 %	3,1 %	3,1 %
Yhteiskuntatieteiden, liiketalouden ja hallinnon ala	31,8 %	10,6 %	7,1 %
Luonnontieteiden ala	17,0 %	15,9 %	6,8 %
Tekniikan ja liikenteen ala	13,1 %	23,3 %	13,3 %
Luonnonvara- ja ympäristöala	8,5 %	7,6 %	2,5 %
Sosiaali-, terveys- ja liikunta-ala	3,7 %	6,4 %	5,5 %
Matkailu-, ravitsemis- ja talousala	0,0 %	22,7 %	22,7 %
<b>YHTEENSÄ</b>	<b>11,8 %</b>	<b>9,5 %</b>	<b>5,5 %</b>

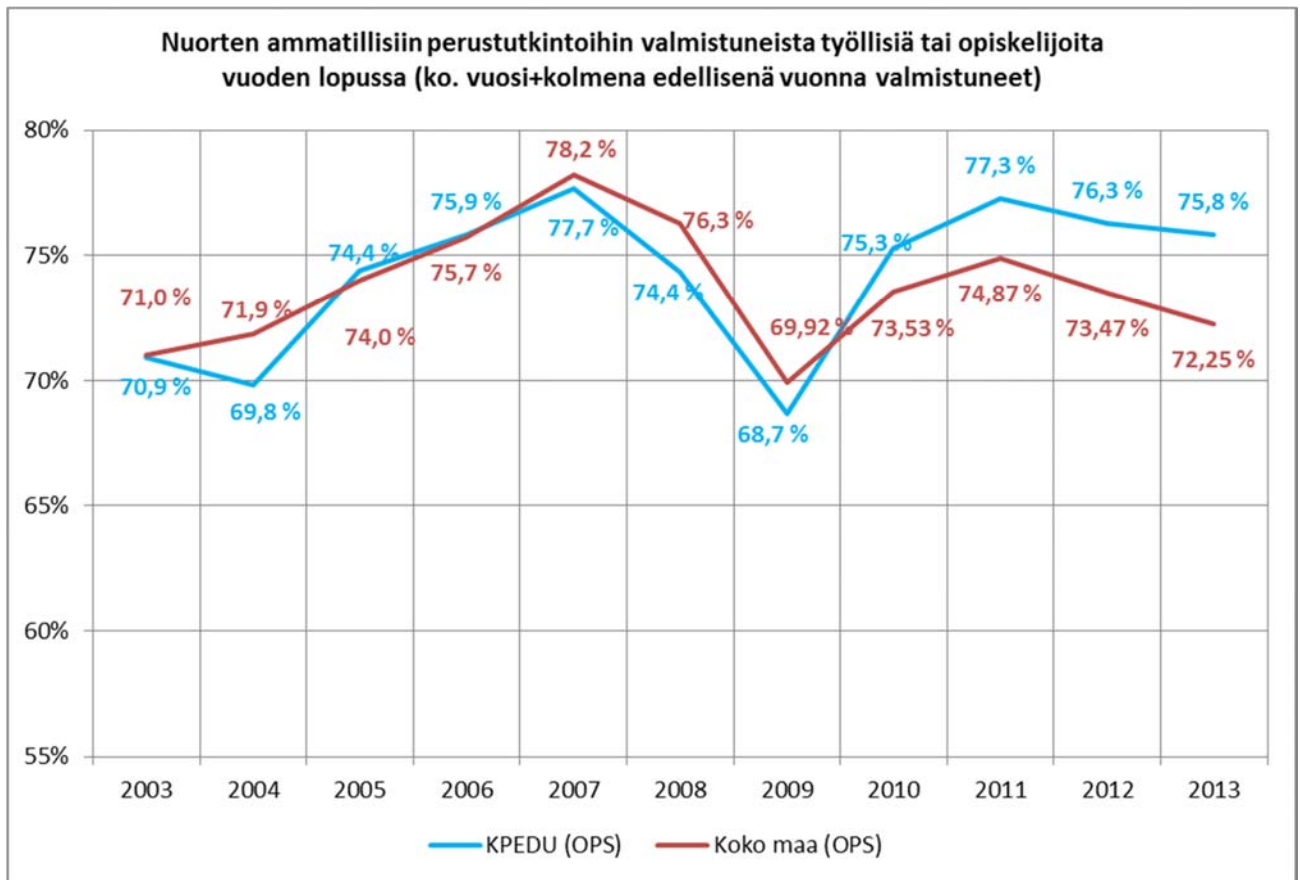
Kuten taulukoista voidaan havaita, negatiiviseksi tulkittava keskeyttäminen on sekä nuorten koulutuksessa että aikuiskoulutuksessa huomattavasti pienempää kuin kaikki keskeyttäminen. Vaikka negatiivinen keskeyttäminen onkin melko vähäistä, on tässäkin mittarissa huomattavia alakohtaisia vaihteluita. Ammatillisen koulutuksen läpäisyn tehostamisohjelman määrällisen seurannan tuloksista voidaan havaita, että koulutusyhtymän keskeyttämisasteet ovat edelleen valtakunnan keskiarvoa alhaisemmat.

Opiskelijoiden sijoittuminen työelämään ja jatko-opintoihin nuorten koulutuksessa Tilastokeskuksen raporttien perusteella

Tuloksellisuusrahoituksessa mitataan myös opiskelijoiden työllistymistä ja jatko-opintoihin sijoittumista. Taulukossa 33 on esitetty opintojen jälkeinen sijoittuminen nuorten ammatillisista perustutkinnoittain Tilastokeskuksen raporteista saatujen viimeisten tietojen mukaisina.

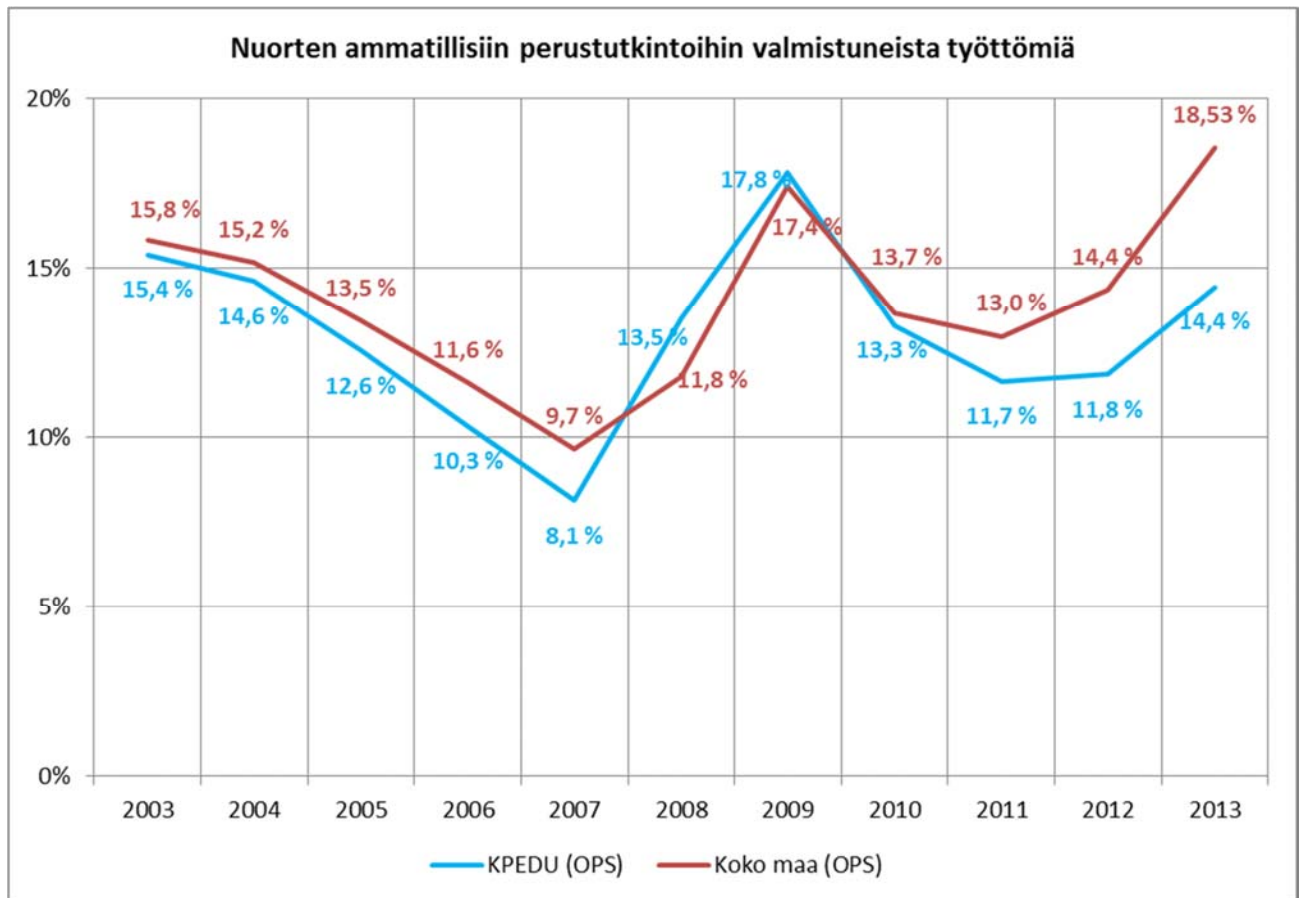
**TAULUKKO 33. Keski-Pohjanmaan koulutusyhtymästä nuorten ammatillisiin perustutkintoihin valmistuneiden sijoittuminen työelämään ja jatko-opintoihin v. 2011, 2012 ja 2013**

Koulutusala/tutkinto	toimipaikka	Työlliset 2011	Työlliset 2012	Työlliset 2013	Jatko- opiskelijat 2011	Jatko- opiskelijat 2012	Jatko- opiskelijat 2013
<b>LUONNONVARA- JA YMPÄRISTÖALA</b>							
Hevostalouden perustutkinto	Kaustinen	100,0 %	55,6 %	57,1 %	0,0 %	11,1 %	19,0 %
Hevostalouden perustutkinto	Perho	100,0 %	55,6 %	57,1 %	0,0 %	11,1 %	19,0 %
Luonto- ja ympäristöalan perustutkinto	Perho	63,0 %	60,7 %	63,4 %	14,8 %	10,7 %	12,2 %
Maatalousalan perustutkinto, eläintenhoitaja	Kannus	68,4 %	66,2 %	69,2 %	14,3 %	14,3 %	13,4 %
Maatalousalan perustutkinto, maaseutuyrittäjä	Kannus	68,4 %	66,2 %	69,2 %	14,3 %	14,3 %	13,4 %
Maatalousalan perustutkinto, maatalousteknologia	Kannus	68,4 %	66,2 %	69,2 %	14,3 %	14,3 %	13,4 %
Maatalousalan perustutkinto, maaseutuyrittäjä	Perho	68,4 %	66,2 %	69,2 %	14,3 %	14,3 %	13,4 %
<b>SOSIAALI-, TERVEYS- JA LIIKUNTA-ALA</b>							
Hiusalan perustutkinto	Hyv.kampus	78,2 %	69,8 %	70,5 %	5,5 %	9,4 %	13,6 %
Sosiaali- ja terveystieteiden perustutkinto	Hyv.kampus	79,6 %	79,6 %	78,6 %	9,0 %	7,1 %	8,3 %
<b>YHTEISKUNTATIETEIDEN, LIIKETALOUDEN JA HALLINNON SEKÄ LUONNONTIETEIDEN ALAT</b>							
Liiketalouden perustutkinto	Amm.kampus	60,5 %	64,1 %	69,0 %	18,9 %	16,3 %	13,8 %
Tieto- ja viestintätieteiden perustutkinto	Amm.kampus	45,8 %	48,4 %	40,6 %	28,8 %	25,8 %	28,1 %
<b>TEKNIIKAN JA LIIKENTEEN ALA</b>							
Autoalan perustutkinto	Amm.kampus	67,1 %	66,7 %	59,7 %	10,0 %	8,7 %	13,4 %
Elintarvikealan perustutkinto	Amm.kampus	52,7 %	56,2 %	52,9 %	20,0 %	15,1 %	8,0 %
Kone- ja metallialan perustutkinto	Amm.kampus	67,9 %	75,2 %	70,3 %	7,5 %	2,8 %	2,9 %
Kone- ja metallialan perustutkinto	Perho	46,2 %	66,7 %	69,2 %	0,0 %	0,0 %	0,0 %
Laboratorioalan perustutkinto	Amm.kampus	59,0 %	62,2 %	62,2 %	18,0 %	10,8 %	13,3 %
Logistiikan perustutkinto	Amm.kampus	74,6 %	62,0 %	66,2 %	5,1 %	1,4 %	2,8 %
Pintakäsittelyalan perustutkinto	Amm.kampus	50,8 %	55,4 %	44,4 %	15,4 %	7,7 %	15,9 %
Prosessiteollisuuden perustutkinto	Amm.kampus	72,7 %	65,9 %	62,8 %	4,6 %	7,3 %	9,3 %
Puualan perustutkinto	Amm.kampus	47,2 %	54,1 %	68,3 %	1,9 %	9,9 %	3,3 %
Rakennusalan perustutkinto	Amm.kampus	55,1 %	68,9 %	57,7 %	9,3 %	6,7 %	9,3 %
Sähkö- ja automaatiotekniikan perustutkinto	Amm.kampus	63,1 %	58,4 %	58,0 %	15,9 %	18,8 %	14,7 %
Talotekniikan perustutkinto	Amm.kampus	66,7 %	59,8 %	66,3 %	5,3 %	5,4 %	3,8 %
Tekstiili- ja vaatetusalan perustutkinto	Amm.kampus	47,4 %	50,0 %	51,2 %	21,1 %	22,5 %	23,3 %
Tieto- ja tietoliikennetekniikan perustutkinto	Amm.kampus	63,1 %	30,0 %	29,4 %	15,9 %	20,0 %	35,3 %
<b>KULTTUURIALA</b>							
Audiovisuaalisen viestinnän perustutkinto	Kälviä	40,9 %	37,5 %	40,0 %	27,3 %	20,8 %	35,0 %
Käsi- ja taideteollisuusalan perustutkinto	Toholampi	54,7 %	50,6 %	50,7 %	21,3 %	24,1 %	15,1 %
<b>HUMANISTINEN JA KASVATUSALA</b>							
Nuoris- ja vapaa-ajan ohjauksen perustutkinto	Kälviä	48,4 %	47,5 %	49,3 %	20,3 %	23,0 %	14,9 %
<b>MATKAILU- RAVITSEMIS- JA TALOUSALA</b>							
Hotelli-, ravintola- ja catering- alan perustutkinto	Amm.kampus	71,2 %	66,7 %	70,8 %	4,9 %	9,6 %	4,2 %
Puhdistuspalvelujen perustutkinto	Amm.kampus	40,0 %	50,0 %	--	10,0 %	10,0 %	--



**Kaavio 15. Työllistyminen tai jatko-opinnot valmistumisen jälkeen vuosina 2003 -2013**

Kaaviossa 15. kuvataan Tilastokeskuksen aineistoon perustuen valmistuneiden opiskelijoiden työllisyys- ja opiskelutilannetta. Vuonna 2008 alkanut talouden laskusuhdanne näkyy kaaviossa erittäin selvästi. Tilastokeskukselta saatavan viimeisimmän tiedon (2013) mukaan työllisyys ja jatko-opintoihin sijoittuminen on kääntynyt pohjavuoden jälkeen selvään nousuun ja koulutusyhtymän valmistuneista opiskelijoista työllisinä tai jatko-opiskelijoina (75,8 %) on selvästi enemmän kuin Suomessa keskimäärin (72,3 %).



Kaavio 16. Työttömyys valmistumisen jälkeen vuosina 2003 -2013

Kaaviossa 16. kuvataan Tilastokeskuksen aineistoon perustuen valmistuneiden opiskelijoiden työttömyystilannetta. Työttömyys on 2000-luvun alusta ollut pääosin laskusuunnassa. Vuonna 2008 alkanut talouden laskusuhdanne näkyy kaaviossa erittäin selvästi. Tilastokeskukselta saatavan viimeisimmän tiedon (2013) mukaan työttömyys on kääntynyt uudestaan nousuun. Kuitenkin koulutusyhtymän valmistuneista opiskelijoista työttömänä (14,4 %) on jonkin verran vähemmän kuin Suomessa keskimäärin (18,5 %).

#### Aikuisopiskelijoiden tilanne valmistumisen jälkeen Tilastokeskuksen raporttien perusteella

Taulukossa 34 esitellään aikuisten ammatillisista tutkinnoista valmistuneiden tilanne valmistumisen jälkeen tilastokeskuksen raporttien viimeisimmän tiedon mukaisina. Suuri osa opiskelee työnsä ohessa ammatillisena lisäkoulutuksena, joten työllisyystilanne opintojen jälkeen on korkea.

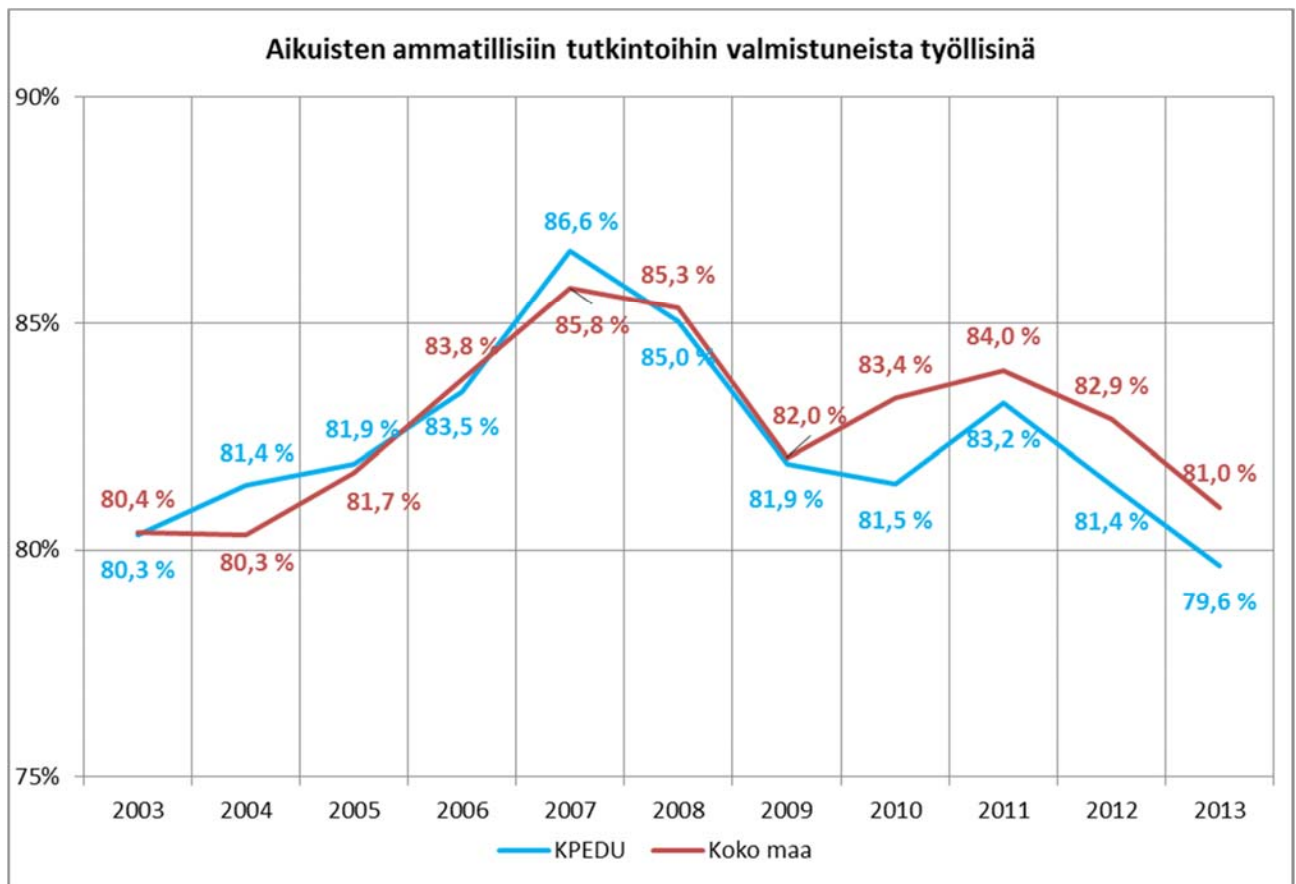


**TAULUKKO 34. Keski-Pohjanmaan koulutusyhtymän yksiköistä aikuisten ammatillisiin tutkintoihin valmistuneiden sijoittuminen työelämään v. 2011, 2012 ja 2013**

Koulutusala/tutkinto	toimipaikka	Työlliset 2011	Työlliset 2012	Työlliset 2013
<b>LUONNONVARA- JA YMPÄRISTÖALA</b>				
Hevostenvalmentajan ammattitutkinto	Kaustinen	60,00 %	--	--
Hevostalouden perustutkinto	Kaustinen	90,00 %	100,00 %	81,82 %
Karjatalouden ammattitutkinto	Kannus/Perho	95,45 %	--	--
Maatalousalan perustutkinto	Kannus/Perho	80,00 %	78,26 %	68,85 %
Maaseudun kehittäjän erikoisammattitutkinto	Kannus	--	--	--
Maatalouskoneasentajan ammattitutkinto	Kannus	100,00 %	90,00 %	90,00 %
Metsäalan perustutkinto	Kannus/Perho	61,40 %	66,67 %	70,33 %
Seminologin ammattitutkinto	Kannus	--	--	93,75 %
Tarhaajamestarin erikoisammattitutkinto	Kannus	92,31 %	92,31 %	100,00 %
Tuotantoeläinten hoidon ja hyvinvoinnin at	Kannus	--	86,67 %	100,00 %
<b>SOSIAALI-, TERVEYS- JA LIIKUNTA-ALA</b>				
Hierojan ammattitutkinto	Hyv. kampus	100,00 %	--	--
Koulunkäyntiavustajan ammattitutkinto	Kälviä	81,58 %	87,10 %	85,71 %
Perhepäivähoitajan ammattitutkinto	Kälviä	88,89 %	78,57 %	87,50 %
Sosiaali- ja terveystieteiden perustutkinto	Hyv. kampus	91,55 %	88,55 %	89,82 %
Välinehuoltajan ammattitutkinto	Hyv. kampus	50,00 %	75,00 %	--
Vanhustyön erikoisammattitutkinto	Hyv. kampus	100,00 %	--	--
<b>YHTEISKUNTATieteiden, Liiketalouden ja Hallinnon sekä Luonnontieteiden alat</b>				
Johtamisen erikoisammattitutkinto	Amm.kampus	100,00 %	100,00 %	100,00 %
Liiketalouden perustutkinto	Amm.kampus	79,45 %	74,67 %	78,18 %
Markkinointiviestinnän ammattitutkinto	Amm.kampus	100,00 %	83,33 %	83,33 %
Myyntin ammattitutkinto	Amm.kampus	63,64 %	70,27 %	72,92 %
Sihteerin ammattitutkinto	Amm.kampus	93,55 %	88,68 %	87,27 %
Rahoitus- ja vakuutusalan ammattitutkinto	Amm.kampus	100,00 %	--	--
Taloushallinnon ammattitutkinto	Amm.kampus	100,00 %	100,00 %	100,00 %
Tieto- ja viestintäteknikan ammattitutkinto	Amm.kampus	90,00 %	--	--
Tieto- ja viestintäteknikan perustutkinto	Amm.kampus	67,92 %	64,15 %	53,85 %
Yrittäjän ammattitutkinto	Amm.kampus	91,94 %	89,29 %	86,67 %
Yritysjohdamisen erikoisammattitutkinto	Amm.kampus	100,00 %	--	--
<b>TEKNIKAN JA LIIKENTEEN ALA</b>				
Hitsaajan ammattitutkinto	Amm.kampus	75,00 %	--	--
Kemianteollisuuden ammattitutkinto	Amm.kampus	100,00 %	100,00 %	100,00 %
Kemianteollisuuden erikoisammattitutkinto	Amm.kampus	100,00 %	100,00 %	100,00 %
Kiinteistöpalvelujen perustutkinto	Amm.kampus	--	46,67 %	55,56 %
Kone- ja metallialan perustutkinto	Amm.kampus	65,31 %	67,35 %	60,00 %
Muovi- ja kumitekniikan perustutkinto	Amm.kampus	86,67 %	--	100,00 %
Muovimekaanikon ammattitutkinto	Amm.kampus	100,00 %	100,00 %	100,00 %
Prosessiteollisuuden perustutkinto	Amm.kampus	83,23 %	84,28 %	76,34 %
Rakennusalan perustutkinto	Amm.kampus	64,00 %	60,00 %	50,00 %
Talonrakennusalan ammattitutkinto	Amm.kampus	100,00 %	--	--
Turvallisuusvalvojan erikoisammattitutkinto	Amm.kampus	100,00 %	91,67 %	72,73 %
Vartijan ammattitutkinto	Amm.kampus	81,89 %	85,07 %	80,83 %
<b>KULTTUURIALA</b>				

## Keski-Pohjanmaan koulutusyhtymä

Audiovisuaalisen viestinnän perustutkinto	Amm.kampus	60,94 %	57,38 %	54,55 %
Audiovisuaalisen viestinnän ammattitutkinto	Amm.kampus	100,00 %	--	--
Käsi- ja taideteollisuusalan perustutkinto	Toholampi	100,00 %	73,91 %	82,35 %
Valokuvaajan ammattitutkinto	Kälviä	85,71 %	--	--
<b>HUMANISTINEN JA KASVATUSALA</b>				
Koululaisten aamu- ja iltap. ohjaajan ammattitutkinto	Kälviä	66,67 %	--	--
Lasten- ja nuorten erityisohjaajan ammattitutkinto	Kälviä	71,43 %	69,44 %	64,86 %
<b>MATKAILU- RAVITSEMIS- JA TALOUSALA</b>				
Hotelli-, ravintola- ja catering-alan perustutkinto	Amm.kampus	100,00 %	--	--
Kotityöpalvelujen ammattitutkinto	Amm.kampus	100,00 %	--	--
Puhdistuspalvelujen perustutkinto	Amm.kampus	100,00 %	--	--
Laitoshuoltajan ammattitutkinto	Amm.kampus	92,86 %	84,91 %	94,74 %

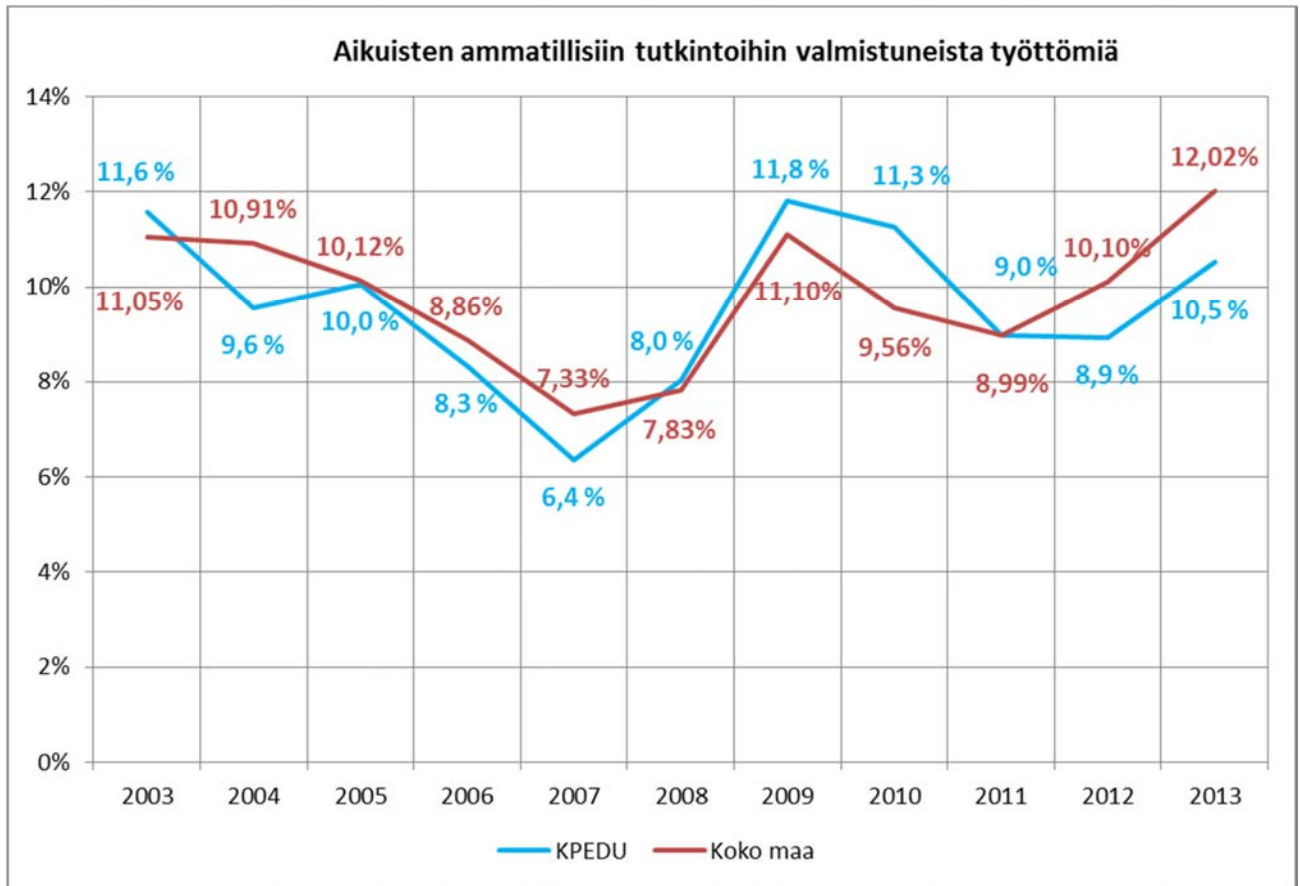


**Kaavio 17. Aikuisten työllistymisen valmistumisen jälkeen vuosina 2003-2013**

Kaavioissa 17 ja 18 näkyy pääosin sama trendi kuin nuorillakin. Vuoden 2008 taantuma näyttäytyy korkeampana työttömyytenä ja matalampana työllisyytenä niin Keski-Pohjanmaan koulutusyhtymästä kuin koko maasta valmistuneiden parissa. Nuorista poiketen aikuisten työllisyysaste (79,6 %) on koulutusyhtymästä valmistuneilla hieman pienempi kuin koko maassa keskimäärin (81 %). Työttömyysaste (10,5 %) on kuitenkin noin

## Keski-Pohjanmaan koulutusyhtymä

prosenttiyksikön pienempi verrattuna valtakunnalliseen keskiarvoon (12 %). Myös aikuisilla työttömyysaste on viimeisemmän tarkasteluajankohdan perusteella kääntynyt nousuun.



**Kaavio 18. Aikuisten työttömyys valmistumisen jälkeen vuosina 2003-2013**

Työllistymisen, työttömyyden ja muun sijoittumisen tarkastelua opintojen jälkeen työvoimahallinnon selvityksen perusteella

Tilastokeskuksen lukemat kuvaavat työllisyystilannetta noin kahden vuoden takaa. Tämän vuoksi Keski-Pohjanmaan koulutusyhtymässä on pyydetään kaksi kertaa vuodessa työvoimahallinnolta uudempia tietoja nuorten ja syksystä 2011 lähtien myös aikuisten tilanteesta perustutkintoon valmistumisen jälkeen. Taulukossa 35 ja kaavioissa 19 kuvataan nuorten sekä aikuisten tilannetta valmistumisen jälkeen tämän työhallinnon aineiston avulla.

**TAULUKKO 35. Työttömyysaste kolmena viimeisenä tutkimusajankohtana perustutkinnoittain**

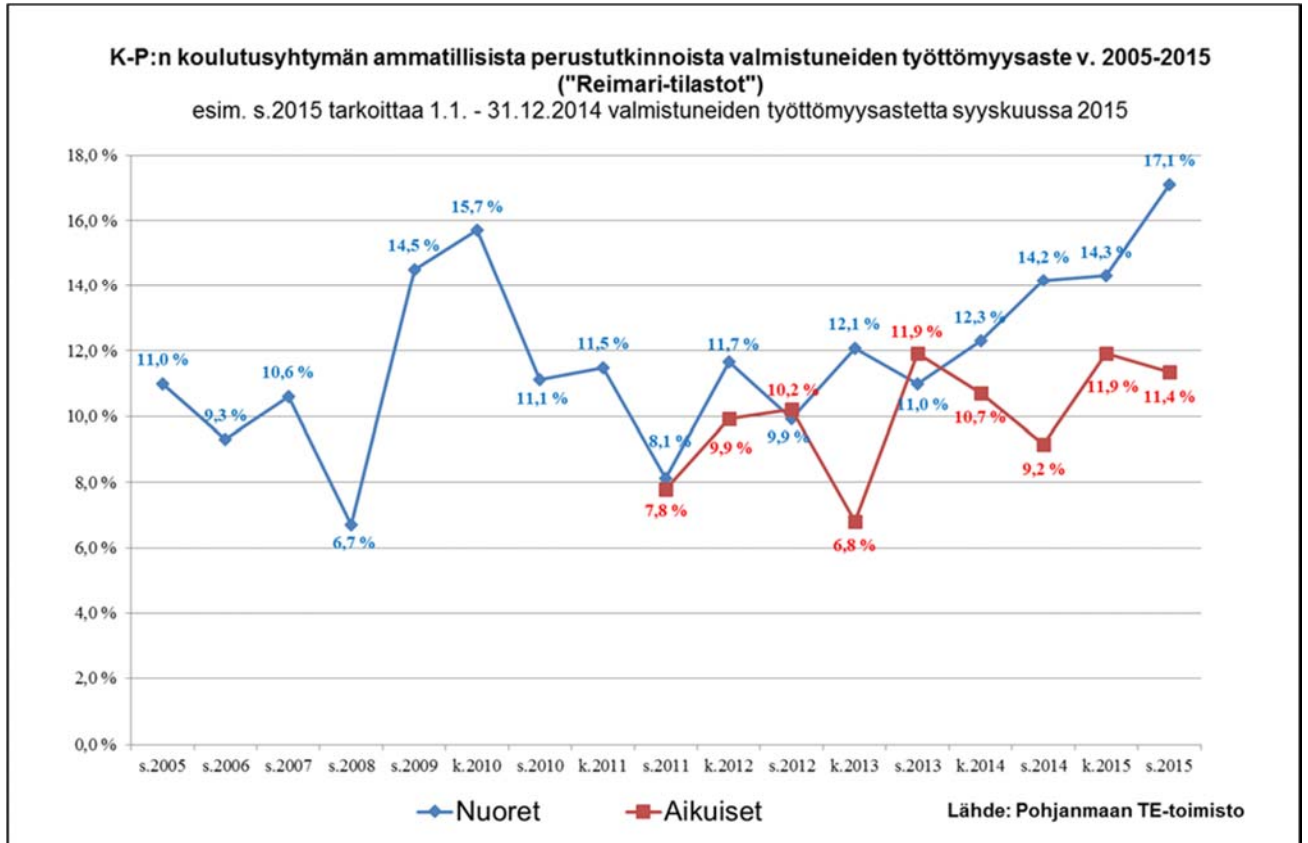
Koulutusala/tutkinto	Yksikkö	syksy 2014	kevät 2015	syksy 2015	Viim.3 tutkimus- ta (ka)	Valmistu- neet
<b>LUONNONVARA- JA YMPÄRISTÖALA</b>						
Hevostalouden perustutkinto	Kaustinen	17,6 %	0,0 %	12,5 %	9,5 %	25
Hevostalouden perustutkinto	Perho	50,0 %	50,0 %	20,0 %	33,3 %	14

## Keski-Pohjanmaan koulutusyhtymä

Hevostalouden perustutkinto, aikuiset	Kaustinen	0,0 %	0,0 %	--		9
Luonto- ja ympäristöalan perustutkinto	Perho	18,8 %	18,8 %	20,0 %	19,2 %	31
Maatalousalan perustutkinto, eläintenhoitaja	Kannus	8,3 %	0,0 %	5,6 %	5,1 %	35
Maatalousalan perustutkinto, maaseutuyrittäjä	Kannus	13,3 %	20,0 %	5,6 %	9,5 %	29
Maatalousalan perustutkinto, maaseutuyrittäjä, aikuiset	Kannus	0,0 %	0,0 %	0,0 %	0,0 %	18
Maatalousalan perustutkinto, maaseutuyrittäjä	Perho	0,0 %	16,7 %	0,0 %	5,0 %	14
Maatalousalan perustutkinto, maaseutuyrittäjä, aikuiset	Perho	--	--	0,0 %		8
Maatalousalan perustutkinto, maatalousteknologia	Kannus	6,3 %	18,8 %	5,6 %	8,1 %	33
Metsäalan perustutkinto, metsäkoneenkuljettaja	Kannus	--	--	33,3 %		15
Metsäalan perustutkinto, aikuiset	Kannus	0,0 %	0,0 %	0,0 %	0,0 %	40
<b>SOSIAALI-, TERVEYS- JA LIIKUNTA-ALA</b>						
Hiusalan perustutkinto	Hyv.kampus	0,0 %	0,0 %	0,0 %	0,0 %	20
Sosiaali- ja terveystieteiden perustutkinto	Hyv.kampus	7,8 %	0,0 %	9,1 %	5,9 %	200
Sosiaali- ja terveystieteiden perustutkinto, aikuiset	Hyv.kampus	4,3 %	0,0 %	12,2 %	7,1 %	137
<b>YHTEISKUNTATIETEIDEN, LIIKETALOUDEN JA HALLINNON SEKÄ LUONNONTIETEIDEN ALAT</b>						
Grundexamen inom företagsekonomi	Amm.kampus	8,3 %	0,0 %	--		12
Liiketalouden perustutkinto	Amm.kampus	9,2 %	13,8 %	21,2 %	15,0 %	186
Liiketalouden perustutkinto, aikuiset	Amm.kampus	20,0 %	0,0 %	7,7 %	9,1 %	23
Tieto- ja viestintätieteiden perustutkinto	Amm.kampus	22,2 %	27,8 %	21,4 %	24,0 %	32
Tieto- ja viestintätieteiden perustutkinto, aikuiset	Amm.kampus	29,4 %	41,2 %	12,5 %	31,0 %	25
<b>TEKNIKAN JA LIIKENTEEN ALA</b>						
Autoalan perustutkinto	Amm.kampus	25,0 %	6,3 %	11,8 %	14,3 %	33
Elintarvikealan perustutkinto	Amm.kampus	15,4 %	23,1 %	22,2 %	20,3 %	53
Kone- ja metallialan perustutkinto	Amm.kampus	15,6 %	9,4 %	18,0 %	14,6 %	71
Kone- ja metallialan perustutkinto	Perho	18,2 %	36,4 %	0,0 %	18,8 %	21
Laboratorioalan perustutkinto	Amm.kampus	10,0 %	20,0 %	27,3 %	19,4 %	21
Logistiikan perustutkinto	Amm.kampus	6,7 %	6,7 %	0,0 %	4,4 %	31
Pintakäsittelyalan perustutkinto	Amm.kampus	35,7 %	14,3 %	43,8 %	31,8 %	30
Prosessiteollisuuden perustutkinto	Amm.kampus	36,4 %	45,5 %	27,3 %	36,4 %	22
Prosessiteollisuuden perustutkinto, aikuiset	Amm.kampus	7,7 %	23,1 %	23,5 %	18,6 %	30
Puualan perustutkinto	Amm.kampus	25,0 %	37,5 %	33,3 %	31,8 %	28
Rakennusalan perustutkinto, talonrakentaja	Amm.kampus	13,3 %	26,7 %	16,2 %	17,9 %	52
Rakennusalan perustutkinto, aikuiset	Amm.kampus	0,0 %	0,0 %	--		3
Sähkö- ja automaatiotekniikan perustutkinto	Amm.kampus	16,7 %	16,7 %	17,1 %	16,8 %	77
Talotekniikan perustutkinto	Amm.kampus	31,3 %	25,0 %	11,8 %	22,5 %	33
Tieto- ja tietoliikennetekniikan perustutkinto	Amm.kampus	14,3 %	14,3 %	14,3 %	14,3 %	21
Tekstiili- ja vaatetusalan perustutkinto	Amm.kampus	0,0 %	9,1 %	33,3 %	14,7 %	23
Turvallisuusalan perustutkinto	Amm.kampus			0,0 %		3
<b>KULTTUURIALA</b>						
Audiovisuaalisen viestinnän perustutkinto	Amm.kampus	22,2 %	33,3 %	41,7 %	33,3 %	21
Audiovisuaalisen viestinnän perustutkinto, aikuiset	Amm.kampus	15,4 %	30,8 %	25,0 %	23,8 %	29
Käsi- ja taideteollisuusalan perustutkinto	Toholampi	6,7 %	26,7 %	38,9 %	25,0 %	33
Käsi- ja taideteollisuusalan perustutkinto, aikuiset	Toholampi	0,0 %	0,0 %	0,0 %	0,0 %	6
<b>HUMANISTINEN JA KASVATUSALA</b>						
Nuoriso- ja vapaa-ajan ohjauksen perustutkinto	Kälviä	13,6 %	22,7 %	28,6 %	21,5 %	43
<b>MATKAILU- RAVITSEMIS- JA TALOUSALA</b>						
Hotelli-, ravintola- ja catering-alan perustutkinto	Amm.kampus	10,9 %	6,5 %	11,1 %	9,5 %	91

**Keski-Pohjanmaan koulutusyhtymä**

Kotityö- ja puhdistuspalvelujen perustutkinto	Amm.kampus	40,0 %	0,0 %	25,0 %	22,2 %	13
Kotityö- ja puhdistuspalvelujen perustutkinto, aikuiset	Amm.kampus	14,3 %	57,1 %	--		7
<b>KESKI-POHJANMAAN KOULUTUSYHTYMÄ YHTEENSÄ</b>		<b>13,1 %</b>	<b>13,8 %</b>	<b>15,9 %</b>	<b>14,4 %</b>	<b>1 701</b>



**Kaavio 19. Ammatillisiin perustutkintoihin valmistuneiden työttömyysaste syksy 2005-syksy 2015**

## Toiminnan tuloksellisuuden arviointia

Koulutuksen järjestäjien toiminnan kokonaistuloksellisuutta mitataan tuloksellisuusrahoitusmittaristolla, jolla pyritään kuvaamaan keskeisten koulutuspoliittisten tavoitteiden toteutumista koulutuksen järjestäjien toiminnassa. Keski-Pohjanmaan koulutusyhtymän tuloksellisuusmittarien kehittyminen vuosina 2012-2016 on kuvattu taulukossa 36. Tulosrahoitusvuoden 2016 tiedot saadaan vuoden 2015 syksyllä, joten siksi nekin ovat mukana tässä Opiskelijaraportissa. Tarkastelussa ovat mukana kaikki ammatillista perustutkintoa suorittavat opiskelijat, jotka osallistuvat opetus suunnitelmaperusteiseen, näyttötutkintoperusteiseen ja oppisopimuskoulutukseen.

**TAULUKKO 36. Keski-Pohjanmaan koulutusyhtymän ammatillisen peruskoulutuksen tuloksellisuus tulosrahoitusvuosina 2012 - 2016**

Tulosrahoitusmittari	2012	2013	2014	2015	2016
Vaikuttavuusmittari	0,361	0,192	0,221	0,595	0,563
TR1: Läpäissyt, työllinen	1,2	0,9	2,2	4,6	3,5
TR2: Läpäissyt, jatko-opiskelija	1,6	1,5	0,1	0,2	0,7
TR3: Läpäissyt, ei työllinen, ei jatko-opiskelija	2,7	0,8	-0,3	0,0	0,1
TR4: Ei-läpäissyt, työllinen tai opiskelija	-3,2	-2,4	-1,5	-2,0	-2,1
TR5: Keskeyttänyt, ei työllinen, ei opiskelija	-2,3	-0,8	-0,5	-2,8	-2,2
Opettajien kelpoisuusmittari	77,70	76,40	76,50	77,90	85,50
Henkilöstön kehittämismittari	0,6	2,2	0,6	0,8	0,9
Sijoitus suurimpien joukossa	16.	20.	14.	7.	4.
Tuloksellisuuspisteet	1 038	1 025	1 021	1 059	1 059
Tulosrahoituksen määrä	1 299 886	1 120 014	1 115 019	1 293 939	1 438 613

Tulosryhmissä TR1-TR3 positiivinen luku on parempi, TR4-TR5 negatiivinen luku on parempi. Lukuarvo osoittaa eron valtakunnalliseen keskiarvoon nollaan.

Vaikuttavuusmittarin sisälle on koottu opiskelijoiden määrääjassa valmistumista, keskeyttämistä, työllistymistä ja jatko-opintoihin sijoittumista koskevat tekijät. Näiden painoarvo on yhteensä 90% tuloksellisuutta kuvaavan indeksin muodostumisesta. Koulutusyhtymän mittariarvot ovat hieman valtakunnallisen keskiarvon paremmalla puolella kaikissa vaikuttavuusmittarin tulosryhmissä ryhmää TR3 lukuun ottamatta. Painoarvoltaan suuri ryhmä on TR1, johon kuuluvat opiskelijat, jotka suorittavat tutkinnon ja työllistyvät n. 3,5 vuoden kuluessa opintojen aloittamisesta

**TAULUKKO 37. Tulosrahoituksen laskennassa mukana olleiden opiskelijoiden jakautuminen eri tulosryhmiin prosenttiosuuksina vuosina 202-2016**

Tulosrahoitusmittari	2012		2013		2014		2015		2016	
	KPE- DU	Koko maa	KPE- DU	Koko maa	KPE- DU	Koko maa	KPE- DU	Koko maa	KPE- DU	Koko maa
Läpäissyt, työllinen	47 %	47 %	51 %	50 %	51 %	52 %	53 %	51 %	53 %	50 %
Läpäissyt, jatko-opiskelija	4 %	3 %	5 %	3 %	4 %	3 %	4 %	3 %	4 %	3 %
Läpäissyt, ei työllinen eikä jatko-opiskelija	24 %	21 %	20 %	18 %	19 %	17 %	20 %	19 %	22 %	23 %
Ei-läpäissyt, työllinen tai opiskelija	19 %	22 %	19 %	21 %	20 %	21 %	12 %	14 %	11 %	12 %
Ei-läpäissyt, ei työllinen ei opiskelija	6 %	8 %	6 %	7 %	6 %	7 %	12 %	13 %	10 %	13 %
<b>Pisteet</b>	<b>1 038</b>		<b>1 025</b>		<b>1 021</b>		<b>1 059</b>		<b>1 059</b>	
<b>Sijoitus</b>	<b>16.</b>		<b>20.</b>		<b>14.</b>		<b>7.</b>		<b>4.</b>	

Vaikuttavuusmittarissa menestyminen vertautuu suoraan tulosindeksi-verailussa menestymiseen ja tätä kautta tulosrahoituksen määrään. Muiden mittarien painoarvo on yhteensäkin vain 10%, joten niillä ei juurikaan lopputulokseen ole vaikutusta. Taulukossa 37 on kuvattu, miten opiskelijat ovat eri tulosrahoitusvuosina sijoittuneet vaikuttavuusmittarin viiteen tulosryhmään.

## Yhteenvedoa tuloksista

Koulutusyhtymän opiskelijamäärä on pysynyt hyvällä tasolla useita vuosia, kokonaisopiskelijamäärä on hieman vajaat 4 000 vuosiopiskelijaa. Vuonna 2015 järjestämisluvan opiskelijamäärä on 2.646. Ilman koulutuspaikkaa jääneitä nuoria ei alueella ole viime vuosina ollut paljon. Aikuiskoulutuksessa ammatillisen lisäkoulutuksen määrät ovat olleet kasvussa oppilaitosmuotoisessa koulutuksessa. Työvoimakoulutuksessa ja oppisopimuksen peruskoulutuksessa määrät ovat vaihdelleet työelämän suhdanteiden mukaan. Vapaan sivistystyön koulutus on valtakunnallisesti mitaten vahvaa. Keski-Pohjanmaan koulutusyhtymä on suuri kouluttaja alueellaan ja opiskelijoita tulee paljon myös alueen ulkopuolelta.

Nuorisoikäluokkien pieneneminen on näkynyt koulutustemme vetovoimaisuudessa. Nuorten ammatillisessa peruskoulutuksessa ensisijaisia hakijoita aloituspaikkaa kohti oli keskimäärin 1,12 vuonna 2015, ja hakijamäärien laskua suhteessa edellisvuosiin oli edelleen havaittavissa. Opiskelijamäärä nuorten ammatillisessa ja valmistavassa koulutuksessa oli 2 065 opiskelijaa, joista 417 (20,2 %) oli erityisopiskelijoita ja 251 (12,2 %) oli kahta tutkintoa suorittavia. Ammatilliseen perustutkintoon näyttötutkintona opiskeli 581 henkilöä (22 % kokonaisopiskelijamäärästä 2 646).

Opiskelijoiden tyytyväisyyttä opetuksen laatuun selvitetään palautekyselyillä. Nuoret opiskelijamme antavat OPIX-kyselyissä hyviä palautteita erityisesti ilmapiiristä, työelämäyhteyksistä ja koulutuksen kokonaisuudesta. Nuorten kyselyjen perusteella parannettavaa olisi opintojen henkilökohtaistamisen ja ohjauksen osa-alueilla. Näyttötutkintoa suorittavat aikuiset antavat AIPAL-kyselyssä palautteensa henkilökohtaistamisesta ja henkilökohtaistamissuunnitelman seurannasta ja ovat näihin asioihin pääosin hyvin tyytyväisiä.

Opiskelijaraportti sisältää tulostietoa myös tasa-arvonäkökulmasta. Koulutusta on tasapuolisesti tarjolla sekä naisille että miehille, jos lähtökohtana pidetään perinteistä sukupuolijakoa. Ammatillisen peruskoulutuksen opiskelijoista 52 % oli naisia ja 48 % miehiä. Koulutuksen järjestäjien tulisi kuitenkin pyrkiä vähentämään ammattien perinteistä sukupuolijakaumaa. Siinä koulutusyhtymällä on vielä kehitettävää.

Opiskelijoidemme saavuttamat oppimistulokset ovat hyvää tasoa. Oppimistulosten vertailutietoa ei vielä ole valtakunnallisesti saatavilla kaikista tutkinnoista, mutta vertailuraportteja on käyty läpi niiltä osin kuin tietoja on ollut saatavilla. Taitaja-toimintaa on systemaattisesti ja tavoitteellisesti kehitetty ja hyviä tuloksia on saavutettu. Kansainvälinen vaihto on oppilaitoksissamme aktiivista.

Ammatillisen peruskoulutuksen opiskelijoistamme valmistuu tulosrahoitusmittarein (2016) mitattuna määrääjassa 67 % opetus suunnitelmaperusteisessa ja kokonaisopiskelijamäärästä 68,2 %. Läpäisyprosentti on keskimääräistä valtakunnallista tasoa parempaa. Ammatilliseen perustutkintoon tai valmistavasta koulutuksesta valmistui 749 nuorta ja näyttötutkintoja suoritettiin 451 kpl. Opintonsa keskeyttäneitä oli 8,9 % vuonna 2015. Negatiivinen keskeyttäminen koulutusyhtymässämme on alhaista.

Kokonaistuloksellisuus tuloksellisuusrahoituksen mittariston perusteella kääntyi vuonna 2015 nousuun. Tähän vaikutti erityisesti läpäisyn parantuminen sekä nuorten parempi työllistyminen verrattuna muihin koulutuksen järjestäjiin, kun aineistona on viimeisimmässä mittaristossa käytetty Tilastokeskuksen vuoden 2013 lukemia. TE-toimiston tuottamassa ns. Reimari-tilastosta saadaan tuoreempaa tietoa opiskelijoiden tilanteesta valmistumisen jälkeen. Sen perusteella opiskelijoiden työttömyys oli vuonna 2015 kääntynyt huonompaan suuntaan.







